

德邦纯债 9 个月定期开放债券型证券投资  
基金  
2017 年第 1 季度报告

2017 年 3 月 31 日

基金管理人：德邦基金管理有限公司

基金托管人：中国民生银行股份有限公司

报告送出日期：2017 年 4 月 22 日

## § 1 重要提示

基金管理人的董事会及董事保证本报告所载资料不存在虚假记载、误导性陈述或重大遗漏，并对其内容的真实性、准确性和完整性承担个别及连带责任。

基金托管人中国民生银行股份有限公司根据本基金合同规定，于 2017 年 04 月 21 日复核了本报告中的财务指标、净值表现和投资组合报告等内容，保证复核内容不存在虚假记载、误导性陈述或者重大遗漏。

基金管理人承诺以诚实信用、勤勉尽责的原则管理和运用基金资产，但不保证基金一定盈利。

基金的过往业绩并不代表其未来表现。投资有风险，投资者在作出投资决策前应仔细阅读本基金的招募说明书。

本报告中财务资料未经审计。

本报告期自 2017 年 01 月 01 日起至 03 月 31 日止。

## § 2 基金产品概况

基金简称	德邦纯债 9 个月定开债
基金主代码	002499
基金运作方式	契约型、定期开放式
基金合同生效日	2016 年 3 月 28 日
报告期末基金份额总额	231,106,022.26 份
投资目标	在严格控制投资风险的前提下，追求超过当期业绩比较基准的投资收益，力争基金资产的长期、稳健、持续增值。
投资策略	本基金在封闭期与开放期采取不同的投资策略。封闭期投资策略主要是：资产配置策略、利率预期策略、信用债券投资策略、收益率利差策略、属类配置策略、个券选择策略、可转换债券的投资策略、资产支持证券的投资策略以及中小企业私募债券投资策略等。开放期投资策略为：开放期内，本基金为保持较高的组合流动性，方便投资人安排投资，在遵守本基金有关投资限制与投资比例的前提下，将主要投资于高流动性的投资品种，防范流动性风险，满足开放期流动性的需求。
业绩比较基准	中债综合全价指数收益率×80%+一年期银行定期存款利率（税后）×20%
风险收益特征	本基金为债券型基金，属于证券投资基金中的较低风险品种，其预期风险与预期收益高于货币市场基金，低于混合型基金和股票型基金。
基金管理人	德邦基金管理有限公司
基金托管人	中国民生银行股份有限公司

下属分级基金的基金简称	德邦纯债 9 个月定开债 A	德邦纯债 9 个月定开债 C
下属分级基金的交易代码	002499	002500
报告期末下属分级基金的份额总额	216,848,809.84 份	14,257,212.42 份

### § 3 主要财务指标和基金净值表现

#### 3.1 主要财务指标

单位：人民币元

主要财务指标	报告期（2017 年 1 月 1 日 — 2017 年 3 月 31 日）	
	德邦纯债 9 个月定开债 A	德邦纯债 9 个月定开债 C
1. 本期已实现收益	6,118,965.04	1,465,820.33
2. 本期利润	1,291,767.76	334,384.56
3. 加权平均基金份额本期利润	0.0059	0.0130
4. 期末基金资产净值	219,499,801.07	14,376,806.73
5. 期末基金份额净值	1.0122	1.0084

注：1、本期已实现收益指基金本期利息收入、投资收益、其他收入（不含公允价值变动收益）扣除相关费用后的余额，本期利润为本期已实现收益加上本期公允价值变动收益。

2、上述基金业绩指标不包括基金份额持有人认购或交易基金的各项费用，计入费用后实际收益水平要低于所列数字。

#### 3.2 基金净值表现

##### 3.2.1 本报告期基金份额净值增长率及其与同期业绩比较基准收益率的比较

德邦纯债 9 个月定开债 A

阶段	净值增长率①	净值增长率标准差②	业绩比较基准收益率③	业绩比较基准收益率标准差④	①—③	②—④
过去三个月	0.46%	0.05%	-0.94%	0.06%	1.40%	-0.01%

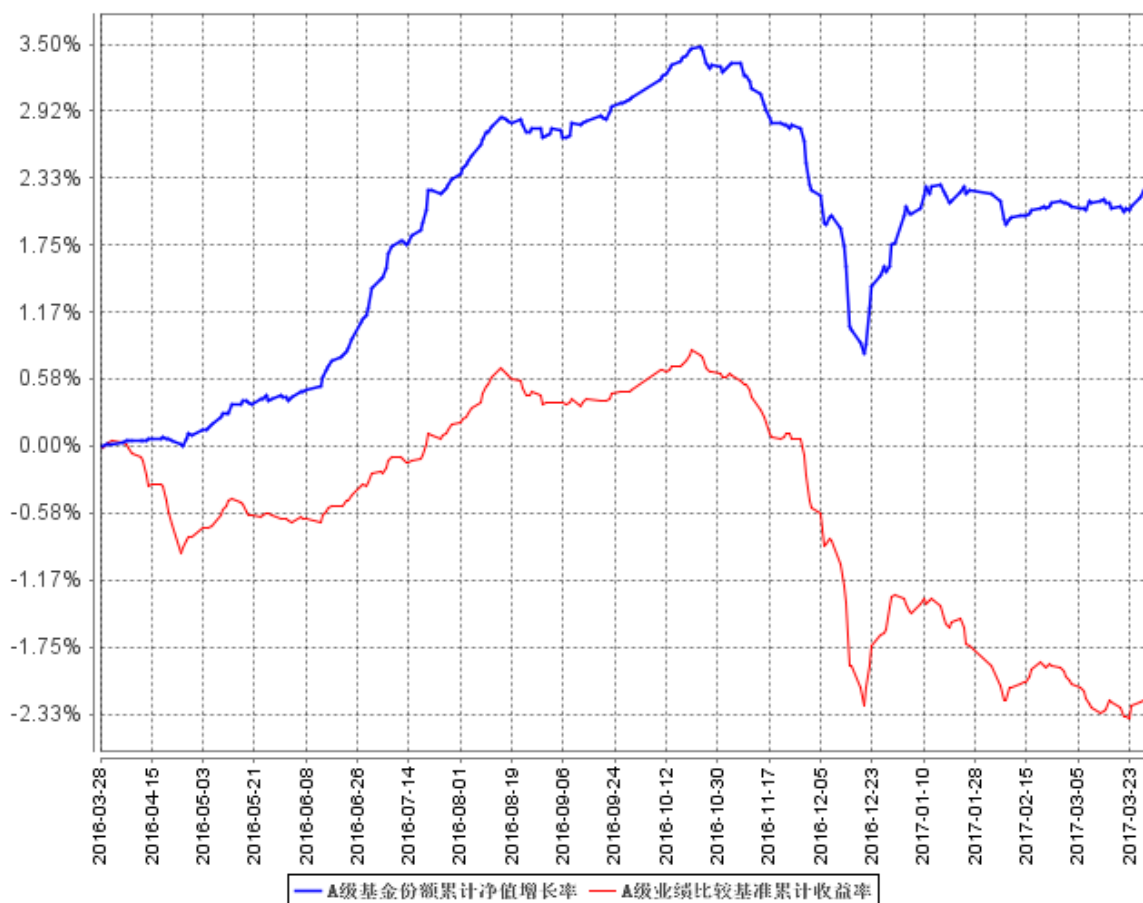
德邦纯债 9 个月定开债 C

阶段	净值增长率①	净值增长率标准差②	业绩比较基准收益率③	业绩比较基准收益率标准差④	①—③	②—④
过去三个月	0.38%	0.06%	-0.94%	0.06%	1.32%	0.00%

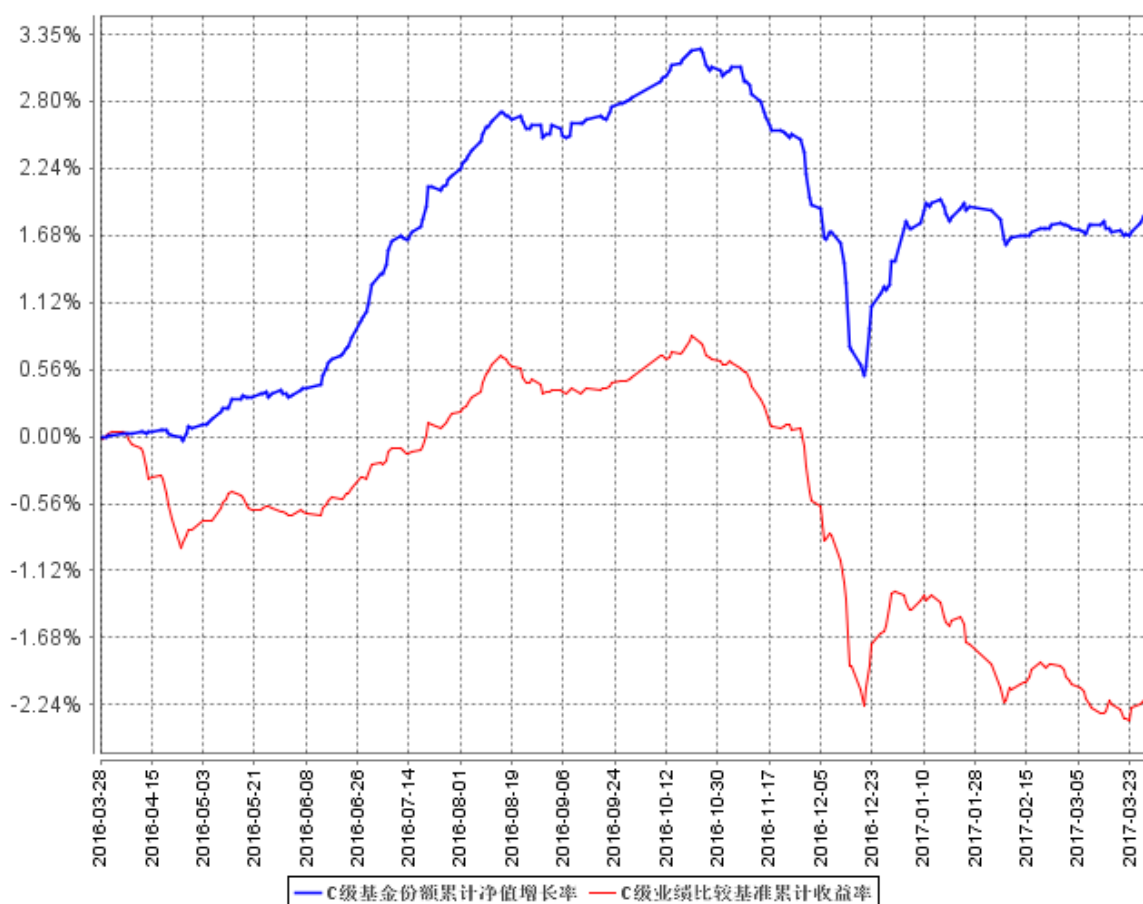
注：本基金的业绩比较基准为中债综合全价指数收益率×80%+一年期银行定期存款利率（税后）×20%

### 3.2.2 自基金合同生效以来基金累计净值增长率变动及其与同期业绩比较基准收益率变动的比较

A级基金份额累计净值增长率与同期业绩比较基准收益率的历史走势对比图



C级基金份额累计净值增长率与同期业绩比较基准收益率的历史走势对比图



注：本基金基金合同生效日为 2016 年 3 月 28 日，基金合同生效日至报告期期末，本基金运作时间已满一年。本基金的建仓期为 6 个月，建仓期结束时各项资产配置比例符合本基金基金合同规定。图示日期为 2016 年 3 月 28 日至 2017 年 3 月 31 日。

## § 4 管理人报告

### 4.1 基金经理（或基金经理小组）简介

姓名	职务	任本基金的基金经理期限		证券从业年限	说明
		任职日期	离任日期		
韩庭博	本基金的基金经理、德邦鑫星稳健灵活配置混合型基金、	2016 年 3 月 28 日	-	9 年	硕士，2008 年 9 月至 2009 年 8 月在中国建设银行天津分行金融市场部担任助理，2010 年 10 月至 2012 年 5 月在东方汇理银行固定收益市场部担任交易员，2012 年 5 月至 2015 年 9 月在首都银行资金部担任交易员。2015 年 9 月加入德邦基金管

	德邦纯债 18 个月定期开放债券型证券投资基金、德邦群利债券型证券投资基金、德邦纯债一年定期开放债券型证券投资基金、德邦德焕 9 个月定期开放债券型证券投资基金、德邦德景一年定期开放债券型证券投资基金、德邦锐璟债券型证券投资基金的基金经理。				理有限公司担任基金经理助理。现任本公司基金经理。
张铮烁	本基金的基金经理、德邦德信中证中高收益企债指数	2017 年 2 月 28 日	-	9 年	硕士，2007 年 7 月至 2010 年 7 月在中诚信国际信用评级有限责任公司评级部担任分析师、项目经理，2010 年 8 月至 2015 年 5 月在安邦资产管理有限责任公司固定收益部担任投资经理。2015 年 11 月加入德邦基金

	证券投资基金、德邦德利货币市场基金、德邦增利货币市场基金、德邦如意货币市场基金、德邦纯债9个月定期开放债券型证券投资基金的基金经理。				管理有限公司担任基金经理助理，现任本公司基金经理。
陈利	本基金的基金经理、德邦德信中证中高收益企债指数分级证券投资基金、德邦德利货币市场基金、德邦纯债18个月定期开放债券型证券投资基金、德邦如意货币市场基金、德邦	2016年3月28日	2017年1月13日	5年	硕士，曾在德邦证券股份有限公司投资研究部担任助理研究员。2011年11月起担任德邦基金管理有限公司投资研究部研究员，现任本公司基金经理。

	现金宝 交易型 货币市 场基金 的基金 经理。				
--	--	--	--	--	--

注：1、任职日期和离任日期一般情况下指公司作出决定之日；若该基金经理自基金合同生效日起即任职，则任职日期为基金合同生效日。

2、证券从业的含义遵从行业协会《证券从业人员资格管理办法》的相关规定。

## 4.2 管理人对报告期内本基金运作合规守信情况的说明

本报告期内，本基金管理人严格遵守《证券投资基金法》等有关法律法规及基金合同、基金招募说明书等有关基金法律文件的规定，以取信于市场、取信于社会投资公众为宗旨，本着诚实守信、勤勉尽责的原则管理和运用基金资产，在控制风险的前提下，为基金份额持有人谋求最大利益。在本报告期内，基金运作合法合规，无损害基金份额持有人利益的行为。

## 4.3 公平交易专项说明

### 4.3.1 公平交易制度的执行情况

报告期内，本基金管理人严格按照《证券投资基金管理公司公平交易制度指导意见》及公司内部相关制度规定，从研究分析、投资决策、交易执行、事后监控等环节严格把关，通过系统和人工等方式在各个环节严格控制交易公平执行，未发现不同投资组合之间存在不公平交易的情况。

### 4.3.2 异常交易行为的专项说明

报告期内，本基金未发现参与交易所公开竞价同日反向交易成交较少的单边交易量超过该证券当日成交量的 5% 的情况。本基金管理人未发现异常交易行为。

## 4.4 报告期内基金投资策略和运作分析

2017 年经济开局较为平稳，1 季度中采和财新 PMI 两者均保持在扩张区间，固定资产投资增速也缓中趋稳。一、二线城市因限贷限购，房地产销售有所回落；而三、四线城市内部分化较大，其中热点大城市周边的三、四线城市地产销售火爆。1 到 2 月份，房地产投资增速未如市场预期般的下降，反而创下近两年新高。全年随着限购政策、信贷政策、土地供应等政策措施效果逐渐显现，房地产销售周期性回落依然是大概率事件。2017 年房地产投资可能会比 2016 年有所下降，但大幅下滑的可能性较低。基础设施投资虽然动力较足，但政府强力刺激的预期也不强，未来将



受制于财政收入增长和财政赤字预算。全年经济有一定下行压力，但下行风险可控，实现政府制定的经济增长目标是完全可能的。

物价方面，随着去产能继续以及经济短期稳定，工业品价格环比继续上涨，但上涨幅度趋缓，因高翘尾因素，PPI 创下近年新高。PPI 的持续上行尚未对 CPI 产生较大影响，主要由于食品因素呈现小幅波动但并未持续走高。经济总需求并未大幅扩张、货币政策也稳健中性，目前看物价还不存在持续大幅上涨基础。

在经济短期稳定、物价可控的情况下，经济结构调整、去产能、去杠杆以及防风险成为政府政策的主旋律。因美联储持续加息，人民币贬值、资本外流等压力依然较大。为了防止汇率单边贬值，资本外流等带来的资产泡沫破灭风险，政府也连续采取了较多政策措施，其中也在美联储加息之后连续上调了公开市场操作利率。同时在考核到国内金融市场去杠杆等压力，未来公开市场操作利率仍存在被动上调的可能性。在货币政策稳健中性、MPA 考核严格实施等因素影响下，资金面处于紧平衡状态，较为脆弱，易受外部事件的冲击。

从市场走势看，2017 年 1 季度影响债券市场先在去年 12 月份超跌的情况下出现一波大幅反弹，后在基本面略超预期、公开市场操作利率连续上调、金融监管以及 MPA 考核等因素影响下，收益率持续上行，其中短久期好于长久期，高评级好于低评级。本基金在报告期内，在控制久期的基础上，努力通过精选个券，增强组合的静态收益；同时把握市场资金波动以及事件冲击等带来的波段操作机会。未来本基金将在保持基金良好流动性的同时提高静态收益，积极灵活把握市场波段操作。本基金也将密切跟踪经济走势、政策和资金面的情况，争取为投资者创造理想的回报。

#### 4.5 报告期内基金的业绩表现

报告期内，德邦纯债 9 个月定开债 A 份额净值增长率为 0.46%，同期业绩比较基准收益率为 -0.94%；德邦纯债 9 个月定开债 C 份额净值增长率为 0.38%，同期业绩比较基准收益率为 -0.94%。

#### 4.6 报告期内基金持有人数或基金资产净值预警说明

无。

## § 5 投资组合报告

### 5.1 报告期末基金资产组合情况

序号	项目	金额（元）	占基金总资产的比例（%）
1	权益投资	-	-
	其中：股票	-	-
2	基金投资	-	-
3	固定收益投资	259,785,371.00	98.02
	其中：债券	259,785,371.00	98.02
	资产支持证券	-	-
4	贵金属投资	-	-
5	金融衍生品投资	-	-
6	买入返售金融资产	-	-
	其中：买断式回购的买入返售金融资产	-	-
7	银行存款和结算备付金合计	881,978.26	0.33
8	其他资产	4,375,123.43	1.65
9	合计	265,042,472.69	100.00

### 5.2 报告期末按行业分类的股票投资组合

#### 5.2.1 报告期末按行业分类的境内股票投资组合

注：本基金本报告期末未持有股票。

#### 5.2.2 报告期末按行业分类的沪港通投资股票投资组合

注：本基金本报告期末未持有通过沪港通交易机制投资的港股。

### 5.3 报告期末按公允价值占基金资产净值比例大小排序的前十名股票投资明细

注：本基金本报告期末未持有股票。

### 5.4 报告期末按债券品种分类的债券投资组合

序号	债券品种	公允价值（元）	占基金资产净值比例（%）
1	国家债券	-	-
2	央行票据	-	-
3	金融债券	-	-
	其中：政策性金融债	-	-
4	企业债券	32,250,371.00	13.79
5	企业短期融资券	110,169,000.00	47.11
6	中期票据	40,083,000.00	17.14

7	可转债（可交换债）	8,328,000.00	3.56
8	同业存单	39,552,000.00	16.91
9	其他	29,403,000.00	12.57
10	合计	259,785,371.00	111.08

### 5.5 报告期末按公允价值占基金资产净值比例大小排序的前五名债券投资明细

序号	债券代码	债券名称	数量（张）	公允价值（元）	占基金资产净值比例（%）
1	111794707	17 杭州银行 CD087	400,000	39,552,000.00	16.91
2	130765	15 辽宁 10	300,000	29,403,000.00	12.57
3	041653040	16 杉杉 CP001	200,000	20,112,000.00	8.60
4	041761005	17 渝能源 CP001	200,000	20,062,000.00	8.58
5	136355	16 大华 01	200,000	19,774,000.00	8.45

### 5.6 报告期末按公允价值占基金资产净值比例大小排序的前十名资产支持证券投资明细

注：本基金本报告期末未持有资产支持证券。

### 5.7 报告期末按公允价值占基金资产净值比例大小排序的前五名贵金属投资明细

注：本基金本报告期末未持有贵金属。

### 5.8 报告期末按公允价值占基金资产净值比例大小排序的前五名权证投资明细

注：本基金本报告期末未持有权证。

### 5.9 报告期末本基金投资的国债期货交易情况说明

注：本基金本报告期末未投资国债期货。

### 5.10 投资组合报告附注

#### 5.10.1

报告期内，本基金投资的前十名证券的发行主体没有被监管部门立案调查，或在报告编制日前一年内受到公开谴责、处罚的情形。

## 5.10.2

本基金本报告期末未持有股票。

## 5.10.3 其他资产构成

序号	名称	金额（元）
1	存出保证金	30,813.94
2	应收证券清算款	466,881.06
3	应收股利	-
4	应收利息	3,877,428.43
5	应收申购款	-
6	其他应收款	-
7	待摊费用	-
8	其他	-
9	合计	4,375,123.43

## 5.10.4 报告期末持有的处于转股期的可转换债券明细

注：本基金本报告期末未持有处于转股期的可转换债券。

## 5.10.5 报告期末前十名股票中存在流通受限情况的说明

注：本基金本报告期末没有流通受限的股票。

## 5.10.6 投资组合报告附注的其他文字描述部分

本报告中因四舍五入原因，投资组合报告中市值占总资产或净资产比例的分项之和与合计可能存在尾差。

## § 6 开放式基金份额变动

单位：份

项目	德邦纯债 9 个月定开债 A	德邦纯债 9 个月定开债 C
报告期期初基金份额总额	340,401,428.40	233,731,435.93
报告期期间基金总申购份额	103,646,780.20	829,056.91
减：报告期期间基金总赎回份额	227,199,398.76	220,303,280.42
报告期期间基金拆分变动份额（份额减少以“-”填列）	-	-
报告期期末基金份额总额	216,848,809.84	14,257,212.42

注：申购含红利再投、转换入份额；赎回含转换出份额。

## § 7 基金管理人运用固有资金投资本基金情况

### 7.1 基金管理人持有本基金份额变动情况

注：报告期内，基金管理人未运用固有资金投资本基金。

## § 8 影响投资者决策的其他重要信息

### 8.1 报告期内单一投资者持有基金份额比例达到或超过 20%的情况

投资者类别	报告期内持有基金份额变化情况				报告期末持有基金情况		
	序号	持有基金份额比例达到或者超过 20% 的时间区间	期初份额	申购份额	赎回份额	持有份额	份额占比
机构	1	20170101-20170109	99,999,000.00	0.00	99,999,000.00	0.00	0.00
	2	20170101-20170331	50,005,750.00	0.00	0.00	50,005,750.00	21.64%
	3	20170119-20170331	0.00	98,852,313.17	0.00	98,852,313.17	42.77%
产品特有风险							
<p>1、本基金单一机构投资者所持有的基金份额占比较大，单一机构投资者的大额赎回，可能会对本基金的资产运作及净值表现产生较大影响；</p> <p>2、大额赎回有可能导致基金管理人被迫抛售证券以应付基金赎回的现金需要，则可能使基金资产净值受到不利影响，影响基金的投资运作和收益水平；</p> <p>3、因基金净值精度计算问题，或因赎回费收入归基金资产，大额赎回导致基金净值出现较大波动；</p> <p>4、单一投资者的大额赎回时容易造成本基金发生巨额赎回。在发生巨额赎回情形时，在符合基金合同约定情况下，如基金管理人认为有必要，可延期办理本基金的赎回申请，投资者可能面临赎回申请被延期办理的风险；如果连续 2 个开放日以上（含本数）发生巨额赎回，基金管理人可能根据《基金合同》的约定暂停接受基金的赎回申请，对剩余投资者的赎回办理造成影响；</p> <p>5、单一机构投资者赎回后，若本基金连续 60 个工作日基金份额持有人低于 200 人或基金资产净值低于 5000 万情形的，基金管理人应当向中国证监会提出解决方案，或按基金合同约定，转换运作方式或终止基金合同，其他投资者可能面临基金转换运作方式或终止基金合同的风险；</p> <p>6、大额赎回导致本基金在短时间内无法变现足够的资产予以应对，可能会产生基金仓位调整困难，导致流动性风险；</p> <p>7、大额赎回导致基金资产规模过小，可能导致部分投资受限而不能实现基金合同约定的投资目的及投资策略。</p>							

## § 9 备查文件目录

### 9.1 备查文件目录

- 1、中国证监会核准基金募集的文件；
- 2、德邦纯债 9 个月定期开放债券型证券投资基金基金合同；
- 3、德邦纯债 9 个月定期开放债券型证券投资基金托管协议；
- 4、德邦纯债 9 个月定期开放债券型证券投资基金招募说明书；
- 5、基金管理人业务资格批件、营业执照；
- 6、报告期内按照规定披露的各项公告。

### 9.2 存放地点

上海市虹口区吴淞路 218 号宝矿国际大厦 35 层。

### 9.3 查阅方式

投资者可在营业时间至公司办公地点免费查阅，也可按工本费购买复印件，亦可通过公司网站查询，公司网址为 [www.dbfund.com.cn](http://www.dbfund.com.cn)。

投资者对本报告如有疑问，可咨询本基金管理人。

咨询电话：400-821-7788

德邦基金管理有限公司

2017 年 4 月 22 日