

南方宣利定期开放债券型证券投资基金 2017 年第 1 季度报告

2017 年 03 月 31 日

基金管理人：南方基金管理有限公司

基金托管人：上海浦东发展银行股份有限公司

报告送出日期：2017 年 04 月 24 日

§ 1 重要提示

基金管理人的董事会及董事保证本报告所载资料不存在虚假记载、误导性陈述或重大遗漏，并对其内容的真实性、准确性和完整性承担个别及连带责任。

基金托管人上海浦东发展银行股份有限公司根据本基金合同规定，于 2017 年 4 月 18 日复核了本报告中的财务指标、净值表现和投资组合报告等内容，保证复核内容不存在虚假记载、误导性陈述或者重大遗漏。

基金管理人承诺以诚实信用、勤勉尽责的原则管理和运用基金资产，但不保证基金一定盈利。基金的过往业绩并不代表其未来表现。

投资有风险，投资者在作出投资决策前应仔细阅读本基金的招募说明书。

本报告中财务资料未经审计。

本报告期自 2017 年 1 月 1 日起至 3 月 31 日止。

§ 2 基金产品概况

2.1 基金基本情况

基金简称	南方宣利定期开放债券
交易代码	003776
基金运作方式	契约型开放式
基金合同生效日	2016 年 12 月 06 日
报告期末基金份额总额	510,354,249.94 份
投资目标	本基金在严格控制风险的前提下，力争获得长期稳定的投资收益。
投资策略	1、信用债投资策略 本基金将重点投资信用类债券，以提高组合收益能力。信用债券相对央票、国债等利率产品的信用利差是本基金获取较高投资收益的来源，本基金将在南方基金内部信用评级的基础上和内部信用风险控制的框架下，积极投资信用债券，获取信用利差带来的高投资收益。债券的信用利差主要受两个方面的影响，一是市场信用利差曲线的走势；二是债券本身的信用变化。本基金依靠对宏观经济走势、行业信用状况、信用债券市场流动性风险、信用债券供需情况等分析，判断市场信用利差曲线整体及分行业走势，确定各期限、各类属信用债券的投资比例。依靠内部评级系统分析各信用债券的相对信用水平、违约风险及理论信用利差，选择信用利差被高估、未来信用利差可能下降

的信用债券进行投资，减持信用利差被低估、未来信用利差可能上升的信用债券。

2、收益率曲线策略 收益率曲线形状变化代表长、中、短期债券收益率差异变化，相同久期债券组合在收益率曲线发生变化时差异较大。通过对同一类属下的收益率曲线形态和期限结构变动进行分析，首先可以确定债券组合的目标久期配置区域并确定采取子弹型策略、哑铃型策略或梯形策略；其次，通过不同期限间债券当前利差与历史利差的比较，可以进行增陡、减斜和凸度变化的交易。

3、杠杆放大策略 杠杆放大操作即以组合现有债券为基础，利用买断式回购、质押式回购等方式融入低成本资金，并购买剩余年限相对较长并具有较高收益的债券，以期获取超额收益的操作方式。

4、资产支持证券投资策略 资产支持证券投资关键在于对基础资产质量及未来现金流的分析，本基金将在国内资产证券化产品具体政策框架下，采用基本面分析和数量化模型相结合，对个券进行风险分析和价值评估后进行投资。本基金将严格控制资产支持证券的总体投资规模并进行分散投资，以降低流动性风险。

5、中小企业私募债券投资策略 由于中小企业私募债券采取非公开方式发行和交易，并限制投资人数量上限，整体流动性相对较差。同时，受到发债主体资产规模较小、经营波动性较高、信用基本面稳定性较差的影响，整体的信用风险相对较高。中小企业私募债券的这两个特点要求在具体的投资过程中，应采取更为谨慎的投资策略。本基金认为，投资该类债券的核心要点是分析和跟踪发债主体的信用基本面，并综合考虑信用基本面、债券收益率和流动性等要素，确定最终的投资决策。

6、国债期货投资策略 本基金在进行国债期货投资时，将根据风险管理原则，以套期保值为主要目的，采用流动性好、交易活跃的期货合约，通过对债券市场和期货市场运行趋势的研究，结合国债期货的定价模型寻求其合理的估值水平，与现货资产进行匹配，通过多头或空头套期保值等策略进行套期保值操作。基金管理人将充分考虑国债期货的收益性、流动性及风险性特征，运用国债期货对冲系统性风险、对冲特殊情况下的流动性风险，如大额申购赎回等；利用金融衍生品的杠杆作用，以达到降低投资组合的整体风险的目的。

7、开放期投资策略 本基金以定期开放方式运作，即采取在封闭期内封闭运作、封闭期与封闭期之间定

	期开放的运作方式。开放期内，基金规模将随着投资人对本基金份额的申购与赎回而不断变化。因此本基金在开放期将保持资产适当的流动性，以应付当时市场条件下的赎回要求，并降低资产的流动性风险，做好流动性管理。今后，随着证券市场的发展、金融工具的丰富和交易方式的创新等，基金还将积极寻求其他投资机会，如法律法规或监管机构以后允许基金投资其他品种，本基金将在履行适当程序后，将其纳入投资范围以丰富组合投资策略。		
业绩比较基准	中债信用债总指数收益率		
风险收益特征	本基金为债券型基金，其长期平均风险和预期收益率低于股票型基金、混合型基金，高于货币市场基金。		
基金管理人	南方基金管理有限公司		
基金托管人	上海浦东发展银行股份有限公司		
下属分级基金的基金简称	南方宣利 A	南方宣利 C	
下属分级基金的交易代码	003776	003777	
报告期末下属分级基金的份额总额	509,903,141.27 份	451,108.67 份	

注：本基金在交易所行情系统净值揭示等其他信息披露场合下，可简称为“南方宣利”。

§ 3 主要财务指标和基金净值表现

3.1 主要财务指标

单位：人民币
元

主要财务指标	报告期(2017年01月01日 - 2017年03月31日)	
	南方宣利 A	南方宣利 C
1. 本期已实现收益	2,958,708.45	2,172.32
2. 本期利润	-1,956,137.13	-2,173.55
3. 加权平均基金份额本期利润	-0.0038	-0.0048

4. 期末基金资产净值	508,492,633.62	449,294.52
5. 期末基金份额净值	0.9972	0.9960

注：1、本期已实现收益指基金本期利息收入、投资收益、其他收入（不含公允价值变动收益）扣除相关费用后的余额，本期利润为本期已实现收益加上本期公允价值变动收益；2、所述基金业绩指标不包括持有人认购或交易基金的各项费用，计入费用后实际收益水平要低于所列数字。

3.2 基金净值表现

3.2.1 本报告期基金份额净值增长率及其与同期业绩比较基准收益率的比较

南方宣利 A

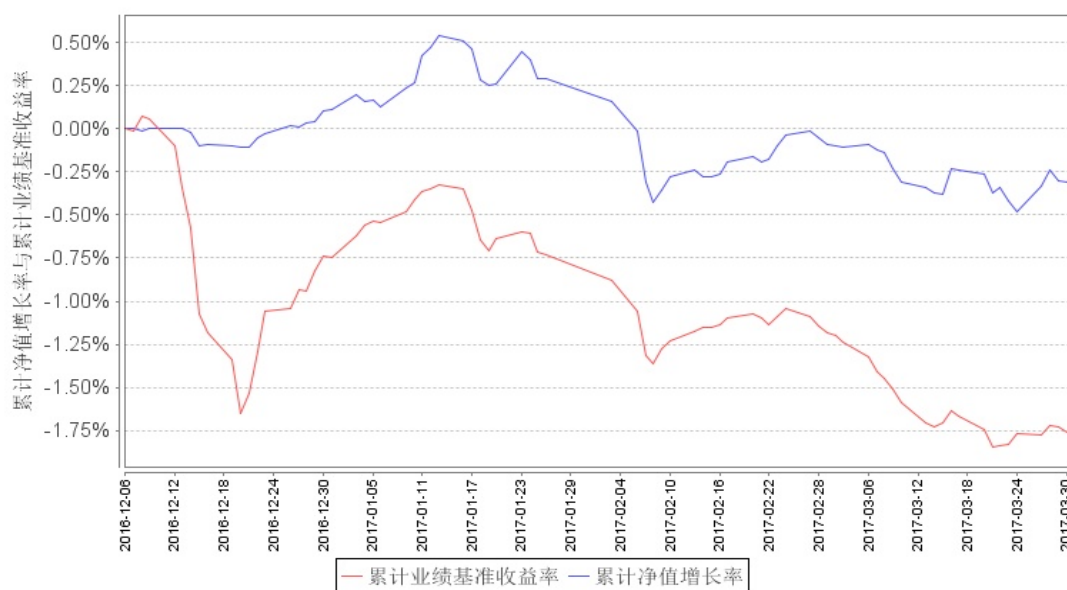
阶段	净值增长率①	净值增长率标准差②	业绩比较基准收益率③	业绩比较基准收益率标准差④	①-③	②-④
过去三个月	-0.39%	0.09%	-1.02%	0.07%	0.63%	0.02%

南方宣利 C

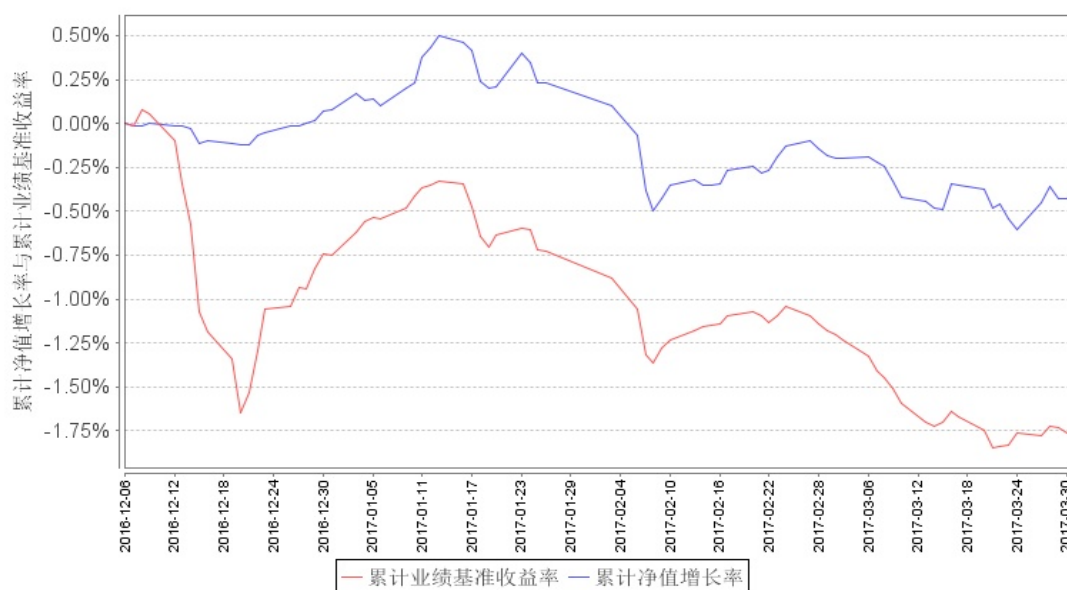
阶段	净值增长率①	净值增长率标准差②	业绩比较基准收益率③	业绩比较基准收益率标准差④	①-③	②-④
过去三个月	-0.48%	0.09%	-1.02%	0.07%	0.54%	0.02%

3.2.2 自基金合同生效以来基金累计份额净值增长率变动及其与同期业绩比较基准收益率变动的比较

南方宣利A累计净值增长率与同期业绩比较基准收益率的历史走势对比图



南方宣利C累计净值增长率与同期业绩比较基准收益率的历史走势对比图



注：基金合同生效日至本报告期末不满一年。本基金建仓期为自基金合同生效之日起 6 个月，截止本报告期末建仓期未结束。

§ 4 管理人报告

4.1 基金经理（或基金经理小组）简介

姓名	职务	任本基金的基金经理期限		证券从业年限	说明
		任职日期	离任日期		
杜才	本基	2016		4 年	中央财经大学金融学硕士，具有基金从业资格。

超	基金 经理	年 12 月 28 日			2012 年 7 月加入南方基金，历任债券交易员、债券研究员、信用分析师。2016 年 3 月至 2016 年 12 月，任南方润元、南方稳利、南方多利、南方金利的基金经理助理。2016 年 12 月至今，任南方丰元、南方润元、南方稳利、南方宣利基金经理。
陶铄	本基 基金 经理	2016 年 12 月 6 日		14 年	清华大学应用数学专业学士，中国科学院金融工程专业硕士，具有基金从业资格。曾任职于招商银行总行、普华永道会计师事务所、穆迪投资者服务有限公司、中国国际金融有限公司；2010 年 9 月至 2014 年 9 月任职于大成基金管理有限公司，历任研究员、基金经理助理、基金经理；2012 年 2 月至 2014 年 9 月任大成景丰分级债券型基金的基金经理；2012 年 5 月至 2012 年 10 月任大成货币市场基金的基金经理；2012 年 9 月至 2014 年 4 月任大成月添利基金的基金经理；2012 年 11 月至 2014 年 4 月任大成月月盈基金的基金经理；2013 年 5 月至 2014 年 9 月任大成景安基金的基金经理；2013 年 6 月至 2014 年 9 月任大成景兴基金的基金经理；2014 年 1 月至 2014 年 9 月任大成信用增利基金的基金经理。2014 年 9 月加入南方基金产品开发部，从事产品研发工作；2014 年 12 月至 2015 年 12 月，任固定收益部资深研究员，现任固定收益部总监助理；2015 年 12 月至今，任南方启元基金经理；2016 年 1 月至今，任南方弘利、南方聚利基金经理；2016 年 8 月至今，任南方荣毅、南方荣欢、南方双元基金经理；2016 年 9 月至今，任南方颐元基金经理；2016 年 11 月至今，任南方荣光基金经理；2016 年 12 月至今，任南方宣利基金经理。

注：1. 对基金的首任基金经理，其“任职日期”为基金合同生效日，“离任日期”为根据公司决定确定的解聘日期；对此后的非首任基金经理，“任职日期”和“离任日期”分别指根据公司决定确定的聘任日期和解聘日期。

2. 证券从业的含义遵从行业协会《证券业从业人员资格管理办法》的相关规定。

4.2 管理人对报告期内基金运作遵规守信情况的说明

本报告期内，本基金管理人严格遵守《中华人民共和国证券投资基金法》等有关法律法规、中国证监会和《南方宣利定期开放债券型证券投资基金基金合同》的规定，本着诚实信用、勤勉尽责的原则管理和运用基金资产，在严格控制风险的基础上，为基金份额持有人谋求最大利益。本报告期内，基金运作整体合法合规，没有损害基金份额持有人利益。基金的投资范围、投资比例及投资组合符合有关法律法规及基金合同的规定。

4.3 公平交易专项说明

4.3.1 公平交易制度的执行情况

本报告期内，本基金管理人严格执行《证券投资基金管理公司公平交易制度指导意见》，完善相应制度及流程，通过系统和人工等各种方式在各业务环节严格控制交易公平执行，公平对待旗下管理的所有基金和投资组合。

4.3.2 异常交易行为的专项说明

本基金于本报告期内不存在异常交易行为。本报告期内基金管理人管理的所有投资组合参与的交易所公开竞价同日反向交易成交较少的单边交易量超过该证券当日成交量的 5% 的交易次数为 1 次，是由于指数型基金接受投资者申赎后被动增减仓位所致。

4.4 报告期内基金的投资策略和业绩表现说明

4.4.1 报告期内基金投资策略和运作分析

一季度经济数据整体继续保持企稳态势，1-2 月主要经济数据小幅超预期，工业增加值同比增长 6.3%；固定资产投资同比增长 8.9%，其中房地产投资增速下降至 8.9%，基建投资增速 21.3%，制造业投资增速 4.3%；社会消费品零售总额同比增速下滑至 9.5%。房地产销售面积同比增长 25%，新开工面积增长 10.4%，土地购置面积增长 6.2%，地产数据有所反弹。1 月金融数据明显超预期，其中 M2 同比增速 11.3%，新增人民币贷款 2.03 万亿，社会融资规模 3.74 万亿，2 月金融数据符合预期。1-2 月通胀水平较低，其中 2 月 CPI 同比增长 0.8%，大幅低于预期，3 月 CPI 同比增长 0.9%，但 PPI 同比增速仍保持高位。美国联储 3 月议息会议加息，欧央行转向中性，德拉吉称继续降息可能性降低，消息称欧央行考虑可能在 QE 结束前加息。日本通胀回升，但核心通胀仍然较低，日央行仍维持 10 年期利率 0% 的目标。一季度人民币兑美元汇率中间价有所升值。央行无降息降准操作，但上调 7 天、14 天和 28 天逆回购操作利率、以及 SLF 和 MLF 利率。一季度来看，资金利率水平抬升，波动加大。债券市场方面，10 年国开、10 年国债收益率分别上行 38BP、上行 27BP，国开国债短端收益率上行幅度基本持平于长端，利率曲线整体上移，3-5 年高等级信用债整体表现弱于同期限国开债，城投表现持平于中票，AA 表现优于 AAA。

展望 2017 年二季度，经济层面，3 月中采 PMI 好于预期，是 2012 年以来 3 月最高数据，预计 4 月将公布的经济数据继续稳中有好。5 大分项中，生产指标强劲，新订单指标回升，原材料库存回落，原材料价格明显回落，就业指标回升，配货指标小幅提高。通胀方面，预计上半年 CPI 压力不大，但 PPI 同比增速将持续在 7.0% 以上，对 CPI 有一定的传导压力。政策层面，市场对美国联储 3 月议息会议的解读虽然偏鸽派，但全年仍有加息 4 次的可能。如果联储再次转鹰，则美元指数或重回上行，增大人民币贬值压力。当前央行态度非常明确，货币政策收紧，控制金融杠杆，仍有可能出台进一步的措施。综合看，国内金融去杠杆和控制资产泡沫的进程仍未走完，

人民币贬值压力、控制资产泡沫、控制金融杠杆继续压制货币政策。预计货币政策继续保持收紧，财政政策则以托底需求为主，但并非强力刺激。债券市场方面，当前我们继续对利率债保持谨慎，多看少动，防控风险。信用债方面，信用利差仍处于历史低位，相对价值仍然不够，建议耐心等待更好的配置时机，同时严防信用风险，加强对于持仓债券的跟踪和梳理。

投资运作上，我们认为在金融去杠杆的背景下债券收益率下行空间有限，因此操作上以防风险为主，从 2 月份开始我们逐步降低组合久期，但由于市场调整过快，仍导致基金在 2 月份债市大跌中出现一定程度的回撤，3 月份市场企稳，期间我们通过利率债波段赚取资本利得。我们将积极关注二季度债券市场超调机会，以及经济基本面和政策方面的变化带来的机会，如市场出现超调或转机，我们将择机逢收益率高位增加仓位并适当拉长信用债的久期，同时增加利率债的波段操作，增厚组合收益。

4.4.2 报告期内基金的业绩表现

本报告期南方宣利 A 级基金净值增长率为-0.39%，同期业绩比较基准增长率为-1.02%；南方宣利 C 级基金净值增长率为-0.48%，同期业绩比较基准增长率为-1.02%。

4.5 报告期内基金持有人数或基金资产净值预警说明

无。

§ 5 投资组合报告

5.1 报告期末基金资产组合情况

序号	项目	金额（人民币元）	占基金总资产的比例（%）
1	权益投资	-	-
	其中：股票	-	-
2	基金投资	-	-
3	固定收益投资	900,123,444.26	90.59
	其中：债券	900,123,444.26	90.59
	资产支持 证券	-	-
4	贵金属投资	-	-
5	金融衍生品投资	-	-
6	买入返售金融资产	44,946,187.42	4.52
	其中：买断式回 购的买入返售金 融资产	-	-
7	银行存款和结算 备付金合计	31,018,961.61	3.12

8	其他资产	17,567,915.92	1.77
9	合计	993,656,509.21	100.00

5.2 报告期末按行业分类的股票投资组合

5.2.1 报告期末按行业分类的境内股票投资组合

注：本基金本报告期末未持有股票。

5.2.2 报告期末按行业分类的沪港通投资股票投资组合

注：本基金本报告期末未持有沪港通股票投资。

5.3 报告期末按公允价值占基金资产净值比例大小排序的前十名股票投资明细

注：本基金本报告期末未持有股票。

5.4 报告期末按债券品种分类的债券投资组合

序号	债券品种	公允价值（元）	占基金资产净值比例（%）
1	国家债券	103,114,998.80	20.26
2	央行票据	-	-
3	金融债券	24,480,000.00	4.81
	其中：政策性金融债	-	-
4	企业债券	504,397,245.46	99.11
5	企业短期融资券	77,960,200.00	15.32
6	中期票据	190,171,000.00	37.37
7	可转债（可交换债）	-	-
8	同业存单	-	-
9	其他	-	-
10	合计	900,123,444.26	176.86

5.5 报告期末按公允价值占基金资产净值比例大小排序的前五名债券投资明细

序号	债券代码	债券名称	数量(张)	公允价值（元）	占基金资产净值比例（%）
1	160019	16 付息国债 19	1,100,000	99,913,000.00	19.63
2	101554074	15 中化工 MTN002	500,000	49,025,000.00	9.63
3	136176	16 绿地 01	459,900	44,656,290.00	8.77
4	101553003	15 五矿股 MTN001	400,000	39,976,000.00	7.85
5	122446	15 万达 01	399,990	39,719,007.00	7.80

5.6 报告期末按公允价值占基金资产净值比例大小排序的前十名资产支持证券投资明细

注：本基金本报告期末未持有资产支持证券。

5.7 报告期末按公允价值占基金资产净值比例大小排序的前五名贵金属投资明细

注：本基金本报告期末未持有贵金属。

5.8 报告期末按公允价值占基金资产净值比例大小排序的前五名权证投资明细

注：本基金本报告期末未持有权证。

5.9 报告期末本基金投资的股指期货交易情况说明

注：本基金本报告期内未投资股指期货。

5.10 报告期末本基金投资的国债期货交易情况说明

5.10.1 本期国债期货投资政策

本基金在进行国债期货投资时，将根据风险管理原则，以套期保值为主要目的，采用流动性好、交易活跃的期货合约，通过对债券市场和期货市场运行趋势的研究，结合国债期货的定价模型寻求其合理的估值水平，与现货资产进行匹配，通过多头或空头套期保值等策略进行套期保值操作。基金管理人将充分考虑国债期货的收益性、流动性及风险性特征，运用国债期货对冲系统性风险、对冲特殊情况下的流动性风险，如大额申购赎回等；利用金融衍生品的杠杆作用，以达到降低投资组合的整体风险的目的。

5.10.2 报告期末本基金投资的国债期货持仓和损益明细

代码	名称	持仓量（买/卖）	合约市值(元)	公允价值变动（元）	风险说明
TF1706 CFX	TF1706	190	- 188,489,500 .00	52,150.00	-
T1706 CFX	T1706	18	- 17,433,000. 00	-10,400.00	-
公允价值变动总额合计（元）					41,750.00
国债期货投资本期收益（元）					- 2,288,400.0 0
国债期货投资本期公允价值变动（元）					41,750.00

5.11 投资组合报告附注

5.11.1

本基金投资的前十名证券的发行主体本期没有出现被监管部门立案调查，或在报告编制日前一年内受到公开谴责、处罚的情形。

5.11.2

本基金投资的前十名股票没有超出基金合同规定的备选股票库。

5.11.3 其他资产构成

序号	名称	金额（人民币元）
1	存出保证金	2,727,120.33
2	应收证券清算款	-
3	应收股利	-
4	应收利息	14,840,795.59
5	应收申购款	-
6	其他应收款	-
7	待摊费用	-
8	其他	-
9	合计	17,567,915.92

5.11.4 报告期末持有的处于转股期的可转换债券明细

注：本基金本报告期末未持有处于转股期的可转换债券。

5.11.5 报告期末前十名股票中存在流通受限情况的说明

注：本基金本报告期末前十名股票中不存在流通受限情况。

§ 6 开放式基金份额变动

单位：
份

项目	南方宣利 A	南方宣利 C
报告期期初基金份额总额	509,903,141.27	451,108.67
报告期期间基金总申购份 额	-	-
减：报告期期间基金总赎回 份额	-	-
报告期期间基金拆分变动 份额（份额减少以“-”填列）	-	-
报告期期末基金份额总额	509,903,141.27	451,108.67

§ 7 基金管理人运用固有资金投资本基金情况

7.1 基金管理人持有本基金份额变动情况

注：基金管理人未持有本基金份额。

7.2 基金管理人运用固有资金投资本基金交易明细

注：本报告期内，基金管理人不存在申购、赎回或买卖本基金的情况。

§ 8 影响投资者决策的其他重要信息

8.1 报告期内单一投资者持有基金份额比例达到或超过 20%的情况¹

投资者类别	报告期内持有基金份额变化情况					报告期末持有基金情况	
	序号	持有基金份额比例达到或者超过 20%的时间区间	期初份额	申购份额	赎回份额	持有份额	份额占比
机构	1	20170101-20170331	500,000,000.00	0	0	500,000,000.00	97.97%
	..						
个人							
产品特有风险							
本基金存在持有基金份额超过 20%的基金份额持有人，在特定赎回比例及市场条件下，若基金管理人未能以合理价格及时变现基金资产，将会导致流动性风险和基金净值波动风险。							

§ 9 备查文件目录

9.1 备查文件目录

- 1、南方宣利定期开放债券型证券投资基金基金合同
- 2、南方宣利定期开放债券型证券投资基金托管协议
- 3、南方宣利定期开放债券型证券投资基金 2017 年 1 季度报告原文

9.2 存放地点

深圳市福田区福田街道福华一路六号免税商务大厦 31-33 层。

9.3 查阅方式

网站：<http://www.nffund.com>