

南方香港优选股票型证券投资基金

2017 年第 1 季度报告

2017 年 3 月 31 日

基金管理人：南方基金管理有限公司

基金托管人：中国农业银行股份有限公司

报告送出日期：2017 年 4 月 24 日

§ 1 重要提示

基金管理人的董事会及董事保证本报告所载资料不存在虚假记载、误导性陈述或重大遗漏，并对其内容的真实性、准确性和完整性承担个别及连带责任。

基金托管人中国农业银行股份有限公司根据本基金合同规定，于 2017 年 4 月 18 日复核了本报告中的财务指标、净值表现和投资组合报告等内容，保证复核内容不存在虚假记载、误导性陈述或者重大遗漏。

基金管理人承诺以诚实信用、勤勉尽责的原则管理和运用基金资产，但不保证基金一定盈利。

基金的过往业绩并不代表其未来表现。投资有风险，投资者在作出投资决策前应仔细阅读本基金的招募说明书。

本报告中财务资料未经审计。

本报告期自 2017 年 01 月 01 日起至 2017 年 03 月 31 日止。

§ 2 基金产品概况

2.1 基金基本情况

基金简称	南方香港优选股票型证券投资基金
场内简称	南方香港
交易代码	160125
基金运作方式	上市契约型开放式（LOF）
基金合同生效日	2015 年 5 月 13 日
报告期末基金份额总额	509,068,082.06 份
投资目标	在严格控制风险的前提下，积极挖掘香港证券市场上的主题性投资机会，追求超越业绩比较基准的投资回报，力争实现基金资产的长期稳健增值。
投资策略	本基金主要采用稳健的资产配置和积极的股票投资策略。在资产配置中，通过“自上而下”的分析策略对宏观经济中结构性、政策性、周期性以及突发性事件进行研判，挖掘未来经济的发展趋势及背后的驱动因素，预测可能对资本市场产生的重大影响，确定投资组合的投资范围和比例。在股票投资中，采用“自下而上”的策略，精选出具有持续竞争优势，且估值有吸引力的股票，精心科学构建股票投资组合，并辅以严格的投资组合风险控制，以获取超额收益。
业绩比较基准	经人民币汇率调整的恒生指数收益率×95%+人民币同期活期存款利率×5%
风险收益特征	本基金为股票型基金，属于较高预期风险和预期收益的证券投资

	基金品种，其预期风险和预期收益水平高于混合型基金、债券型基金及货币市场基金。
基金管理人	南方基金管理有限公司
基金托管人	中国农业银行股份有限公司
境外资产托管人	英文名称：The Bank of New York Mellon Corporation
	中文名称：纽约梅隆银行股份有限公司

注：1、本基金在交易所行情系统净值揭示等其他信息披露场合下，可简称为“南方香港”。

2、本基金转型日期为 2015 年 5 月 13 日，该日起南方中国中小盘股票指数证券投资基金 (LOF) 正式变更为南方香港优选股票型证券投资基金。

§ 3 主要财务指标和基金净值表现

3.1 主要财务指标

单位：人民币

元

主要财务指标	报告期（2017 年 1 月 1 日 - 2017 年 3 月 31 日）
1. 本期已实现收益	2,462,028.19
2. 本期利润	25,890,213.99
3. 加权平均基金份额本期利润	0.0515
4. 期末基金资产净值	438,767,326.06
5. 期末基金份额净值	0.8619

注：1、本期已实现收益指基金本期利息收入、投资收益、其他收入（不含公允价值变动收益）

扣除相关费用后的余额，本期利润为本期已实现收益加上本期公允价值变动收益。

2、上述基金业绩指标不包括持有人认购或交易基金的各项费用，计入费用后实际收益水平要低于所列数字。

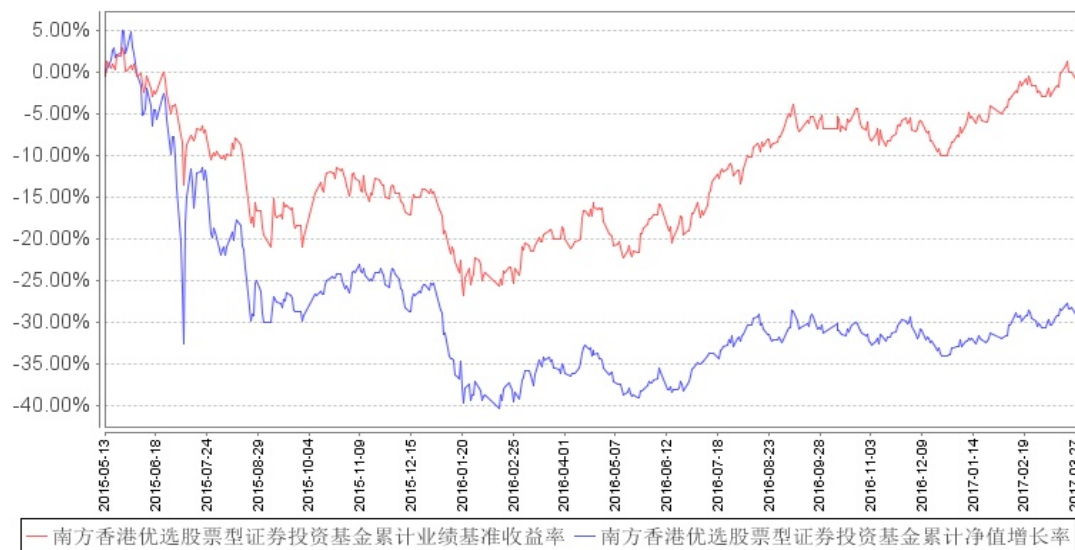
3.2 基金净值表现

3.2.1 本报告期基金份额净值增长率及其与同期业绩比较基准收益率的比较

阶段	净值增长率①	净值增长率 标准差②	业绩比较 基准收益 率③	业绩比较基准 收益率标准差 ④	①-③	②-④
过去 三个 月	5.85%	0.70%	8.33%	0.67%	-2.48%	0.03%

3.2.2 自基金合同生效以来基金累计净值增长率变动及其与同期业绩比较基准收益率变动的比较

南方香港优选股票型证券投资基金累计净值增长率与同期业绩比较基准收益率的历史走势对比图



§ 4 管理人报告

4.1 基金经理（或基金经理小组）简介

姓名	职务	任本基金的基金经理期限		证券从业年限	说明
		任职日期	离任日期		
黄亮	本基金基金经理	2011年9月26日		16年	北京大学工商管理硕士，具有基金从业资格。曾任职于招商证券股份有限公司、天华投资有限责任公司，2005年加入南方基金国际业务部，负责 QDII 产品设计及国际业务开拓工作，2007年9月至2009年5月，担任南方全球基金经理助理；2015年9月至今，任国际投资决策委员会委员；2016年5月至今，担任国际业务部执行总监；2009年6月至今，担任南方全球基金经理；2010年12月至今，任南方金砖基金经理；2011年9月至2015年5月，任南方中国中小盘基金经理；2015年5月至今，任南方香港优选基金经理；2016年6月至今，任南方原油基金经理。

注：1、对基金的首任基金经理，其“任职日期”为基金合同生效日，“离任日期”为根据公司决定确定的解聘日期；对此后的非首任基金经理，“任职日期”和“离任日期”分别指根据公司决定确定的聘任日期和解聘日期。

2、证券从业的含义遵从行业协会《证券业从业人员资格管理办法》的相关规定。

4.2 报告期内本基金运作遵规守信情况说明

本报告期内，本基金管理人严格遵守《中华人民共和国证券投资基金法》等有关法律法规、中国证监会和《南方香港优选股票型证券投资基金基金合同》的规定，本着诚实信用、勤勉尽责的原则管理和运用基金资产，在严格控制风险的基础上，为基金份额持有人谋求最大利益。本报告期内，基金运作整体合法合规，没有损害基金份额持有人利益，基金的投资范围、投资比例符合有关法律法规及基金合同的规定。

4.3 公平交易专项说明

4.3.1 公平交易制度的执行情况

本报告期内，本基金管理人严格执行《证券投资基金管理公司公平交易制度指导意见》，完善相应制度及流程，通过系统和人工等各种方式在各业务环节严格控制交易公平执行，公平对待旗下管理的所有基金和投资组合。

4.3.2 异常交易行为的专项说明

本基金于本报告期内不存在异常交易行为。本报告期内基金管理人管理的所有投资组合参与的交易所公开竞价同日反向交易成交较少的单边交易量超过该证券当日成交量的 5%的交易次数为 1 次，是由于指数型基金接受投资者申赎后被动增减仓位所致。

4.4 报告期内基金的投资策略和业绩表现说明

4.4.1 报告期内基金投资策略和运作分析

2017 年第一季度在经济数据改善、市场乐观情绪继续发酵的背景下，全球股市整体出现一轮较为显著的上涨，VIX 波动率指数始终维持在较低的水平。经济数据方面，彭博数据显示发达市场一至三月 Market 制造业 PMI 分别为 54.2、54.1 和 53.9，季度表现好于 2016 年十月至十二月的 52.6、52.9 和 53.7，主要由欧元区的强势复苏所带动；新兴市场一至三月 Market 制造业 PMI 分别为 50.8、51.3 和 51.6，季度表现好于 2016 年十月至十二月的 51.0、50.7 和 51.0，主要由巴西和印度的回升支撑。美联储 3 月 15 日宣布加息 25 个基点，但本次加息前后全球股市并未出现显著的波动，反映出市场对全球经济复苏以及上市公司微观层面盈利改善的乐观预期很大程度上抵消了加息等利空因素所带来的影响。从市场风格来看，“特朗普”交易在一季度已经有所转向，罗素 1000 成长指数（上涨 8.91%）显著跑赢罗素 1000 价值指数（上涨 3.27%）；标普 500 指数中金融、工业和能源板块的涨幅均落后于标普 500 指数的整体涨幅。

报告期间，按照 MSCI 发达国家指数按美元计价上涨 5.85%，MSCI 新兴市场指数按美元计价上涨 11.15%，恒生指数按港币计价上涨 9.60%，黄金价格按美元计价上涨 8.86%，十年期美国国债、

十年期日本国债及十年期德国国债收益率分别收窄 6 个基点、回升 2 个基点和回升 12 个基点，日本、德国与美国的息差有所收敛。新兴市场方面，巴西圣保罗证交所指数按本币计价上涨 7.90%，印度 Nifty 指数按本币计价上涨 12.07%，受累于能源价格走弱的俄罗斯 MICEX 指数按本币计价下跌 10.61%。美元指数小幅回落，由 102.21 下跌至 100.35。

港股市场方面，上市公司盈利预期提升、港股通南下资金净流入规模扩大、人民币兑美元汇率平稳、卖空占比下降等多重因素共同推升恒生指数上涨 9.60%，恒生国企指数上涨 9.35%。Wind 数据统计分析显示 2017 年一季度港股通南下资金日均净流入达到了 13.7 亿元人民币，显著高于 2016 年全年日均净流入 9.3 亿元人民币，年初以来资金主要流入了汽车制造、科技和金融板块。恒生 AH 股溢价指数于报告期内小幅收窄，由 122.35 点下降至 118.56 点。行业方面，地产建筑板块及科技板块表现较好，分别跑赢恒生指数 8.49%和 6.93%；电讯板块及能源板块表现落后，分别跑输恒生指数 4.83%和 3.77%，各行业的表现与各行业基本面的变化有较为明显的相关性。

2017 年一季度，港股市场涨幅在全球主要股票市场中较为领先，在资产配置上，本基金维持了较为均衡的仓位水平。在投资策略上遵循自下而上为主的原则，在行业中精选盈利改善、估值水平合理的行业龙头公司，同时在配置过程中兼顾流动性及持仓成本等其他相关因素。

4.4.2 报告期内基金的业绩表现

本报告期该基金净值增长率为 5.85%，同期业绩比较基准 8.33%。

4.4.3 管理人对宏观经济、证券市场及行业走势的简要展望

2017 年一季度全球资本市场表现强劲，市场风险偏好较高。展望 2017 年二季度，考虑到代表发达市场的 MSCI 全球指数的市盈率水平已经逼近了近十年来的 95 分位，我们认为特朗普政策推进不及预期、美联储缩表关注度提升以及潜在的地缘政治风险都有可能对发达市场整体的估值水平带来负面影响。欧洲方面，法国大选靴子落地以及经济强劲复苏将有助于推升欧洲市场的估值水平，因此我们判断欧洲有望在发达市场中较好的表现。与此同时，新兴市场整体的估值水平仍处在近十年的中位数水平附近，在宏观经济边际复苏的环境下，新兴市场的估值水平具有良好的安全边际。对比而言，我们判断目前新兴市场的投资机会优于发达市场。

考虑到港股市场估值水平仍存在优势，内地资金增加港股市场配置比例的长期趋势仍将延续，因此我们对港股市场中长期走势维持乐观态度，未来重点需要把握国企改革红利以及部分港股中小市值上市公司估值水平提升带来的投资机会。

未来本基金投资团队将密切关注市场变化趋势，谨慎勤勉、恪尽职守，为投资者追求稳定持续的回报。

4.5 报告期内基金持有人数或基金资产净值预警说明

无。

§ 5 投资组合报告

5.1 报告期末基金资产组合情况

序号	项目	金额（人民币元）	占基金总资产的比例（%）
1	权益投资	388,411,393.06	87.40
	其中：普通股	388,411,393.06	87.40
	优先股	-	-
	存托凭证	-	-
	房地产信托凭证	-	-
2	基金投资	-	-
3	固定收益投资	-	-
	其中：债券	-	-
	资产支持证券	-	-
4	金融衍生品投资	-	-
	其中：远期	-	-
	期货	-	-
	期权	-	-
	权证	-	-
5	买入返售金融资产	-	-
	其中：买断式回购的买入返售金融资产	-	-
6	货币市场工具	-	-
7	银行存款和结算备付金合计	55,921,771.12	12.58
8	其他资产	87,695.58	0.02
9	合计	444,420,859.76	100.00

注：本基金本报告期末通过沪港通交易机制投资的港股市值为人民币 300,221,636.06 元，占基金资产净值比例 68.42%。

5.2 报告期末在各个国家（地区）证券市场的股票及存托凭证投资分布

国家（地区）	公允价值（人民币元）	占基金资产净值比例（%）
中国香港	388,411,393.06	88.52
合计	388,411,393.06	88.52

5.3 报告期末按行业分类的股票及存托凭证投资组合

行业类别	公允价值（人民币元）	占基金资产净值比例（%）
工业	26,248,221.58	5.98
公用事业	28,950,032.89	6.60

金融	139,266,108.10	31.74
能源	23,706,306.58	5.40
科技	58,054,008.56	13.23
通讯	31,196,940.60	7.11
材料	32,791,474.56	7.47
必需消费品	8,491,356.24	1.94
非必需消费品	25,239,962.03	5.75
保健	14,466,981.95	3.30
合计	388,411,393.10	88.52

注：本基金对以上行业分类采用彭博行业分类标准。

5.4 报告期末按公允价值占基金资产净值比例大小排序的前十名股票及存托凭证投资明细

序号	公司名称 (英文)	公司名称 (中文)	证券 代码	所在证 券市场	所属 国家 (地区)	数量 (股)	公允价值(人 民币元)	占基 金资 产净 值比 例 (%)
1	Tencent Holdings Limited	腾讯控股	700 HK	香港交易所	香港	127,000	25,120,550.72	5.73
2	BOC Hong Kong (Holdings) Limited	中银香港	2388 HK	香港交易所	香港	750,000	21,140,499.38	4.82
3	Kunlun Energy Company Limited	昆仑能源	135 HK	香港交易所	香港	2,400,000	15,341,011.20	3.50
4	China Merchants Bank Co., Ltd.	招商银行	3968 HK	香港交易所	香港	800,000	14,595,267.60	3.33
5	China Construction Bank Corporation	建设银行	939 HK	香港交易所	香港	2,500,000	13,871,718.75	3.16
6	China Energy	中国能源建设	3996 HK	香港交易所	香港	10,940,000	13,791,640.09	3.14

	Engineering Corporation Limited							
7	Kingsoft Corporation Ltd.	金山软件	3888 HK	香港交易所	香港	680,000	12,919,120.08	2.94
8	China Citic Bank Corporation Limited	中信银行	998 HK	香港交易所	香港	2,700,000	12,344,719.95	2.81
9	China Mobile Limited	中国移动	941 HK	香港交易所	香港	160,000	12,081,046.32	2.75
10	Postal Savings Bank Of China Corporation Limited	邮储银行	1658 HK	香港交易所	香港	2,700,000	11,529,728.73	2.63

注：本基金对以上证券代码采用当地市场代码。

5.5 报告期末按债券信用等级分类的债券投资组合

注：本基金本报告期末未持有债券。

5.6 报告期末按公允价值占基金资产净值比例大小排序的前五名债券投资明细

注：本基金本报告期末未持有债券。

5.7 报告期末按公允价值占基金资产净值比例大小排序的前十名资产支持证券投资明细

注：本基金本报告期末未持有资产支持证券。

5.8 报告期末按公允价值占基金资产净值比例大小排序的前五名金融衍生品投资明细

注：本基金本报告期末未持有金融衍生品。

5.9 报告期末按公允价值占基金资产净值比例大小排序的前十名基金投资明细

注：本基金报告期末未持有基金。

5.10 投资组合报告附注

5.10.1 本基金投资的前十名证券的发行主体本期没有出现被监管部门立案调查，或在报告编制日前一年内受到公开谴责、处罚的情形。

5.10.2 本基金投资的前十名股票没有超出基金合同规定的备选股票库。

5.10.3 其他资产构成

序号	名称	金额（人民币元）
1	存出保证金	-
2	应收证券清算款	-
3	应收股利	36,797.70
4	应收利息	9,754.14
5	应收申购款	41,143.74
6	其他应收款	-
7	待摊费用	-
8	其他	-
9	合计	87,695.58

5.10.4 报告期末持有的处于转股期的可转换债券明细

注：本基金本报告期末未持有处于转股期的可转换债券。

5.10.5 报告期末前十名股票中存在流通受限情况的说明

注：本基金本报告期末前十名股票中不存在流通受限情况。

§ 6 开放式基金份额变动

单位：

份

报告期期初基金份额总额	553,288,412.79
报告期期间基金总申购份额	6,753,280.88
减：报告期期间基金总赎回份额	50,973,611.61
报告期期间基金拆分变动份额（份额减少以“-”填列）	-
报告期期末基金份额总额	509,068,082.06

§ 7 基金管理人运用固有资金投资本基金情况

注：本报告期内，基金管理人不存在申购、赎回或买卖本基金的情况。

§ 8 备查文件目录

8.1 备查文件目录

- 1、《南方香港优选股票型证券投资基金基金合同》

2、《南方香港优选股票型证券投资基金托管协议》

3、南方香港优选股票型证券投资基金 2017 年第 1 季度报告原文

8.2 存放地点

深圳市福田区福田街道福华一路六号免税商务大厦 31-33 层

8.3 查阅方式

网站：<http://www.nffund.com>