

华宝兴业标普香港上市中国中小盘指数证 券投资基金(LOF)2017年第1季度报告

2017年3月31日

基金管理人：华宝兴业基金管理有限公司

基金托管人：中国建设银行股份有限公司

报告送出日期：2017年4月24日

§ 1 重要提示

基金管理人的董事会及董事保证本报告所载资料不存在虚假记载、误导性陈述或重大遗漏，并对其内容的真实性、准确性和完整性承担个别及连带责任。

基金托管人中国建设银行股份有限公司根据本基金合同规定，于 2017 年 4 月 20 日复核了本报告中的财务指标、净值表现和投资组合报告等内容，保证复核内容不存在虚假记载、误导性陈述或者重大遗漏。

基金管理人承诺以诚实信用、勤勉尽责的原则管理和运用基金资产，但不保证基金一定盈利。

基金的过往业绩并不代表其未来表现。投资有风险，投资者在作出投资决策前应仔细阅读本基金的招募说明书。

本报告中财务资料未经审计。

本报告期自 2017 年 1 月 1 日起至 3 月 31 日止。

§ 2 基金产品概况

2.1 基金基本情况

基金简称	华宝兴业标普香港上市中国中小盘指数（LOF）
场内简称	香港中小
基金主代码	501021
交易代码	501021
基金运作方式	上市契约型开放式（LOF）
基金合同生效日	2016 年 6 月 24 日
报告期末基金份额总额	1,995,920,170.90 份
投资目标	紧密跟踪标的指数，追求跟踪偏离度和跟踪误差最小化。正常情况下，本基金力争控制净值增长率与业绩比较基准之间的日均跟踪偏离度的绝对值不超过 0.5%，年化跟踪误差不超过 5%。
投资策略	本基金主要采用组合复制策略及适当的替代性策略以更好的跟踪标的指数，实现基金投资目标。 1、组合复制策略 本基金主要采取复制法，即按照标的指数成份股及其权重构建基金的股票投资组合，并根据标的指数成份股及其权重的变动对股票投资组合进行相应地调整。 2、替代性策略 对于出现市场流动性不足、因法律法规原因个别成份股被限制投资等情况，导致本基金无法获得足够数量的股票时，基金管理人将通过投资成份股、非成份股、成份股个股衍生品等进行替代。

	<p>3、股指期货投资策略</p> <p>本基金投资股指期货将根据风险管理的原则，以套期保值为目的，主要选择流动性好、交易活跃的股指期货合约，以降低股票仓位调整的交易成本，提高投资效率，从而更好地跟踪标的指数，实现投资目标。</p> <p>本基金基于流动性管理及策略性投资的需要，将适当投资于债券和货币市场工具，固定收益投资的目的是在保证基金资产流动性的同时有效利用基金资产，提高基金资产的投资收益。</p> <p>同时，为更好地实现本基金的投资目标，本基金还将在条件允许的情况下，开展证券借贷业务以及投资于金融衍生品，以期降低跟踪误差水平。本基金投资于金融衍生品的目标是替代跟踪标的指数的成份股，使基金的投资组合更紧密地跟踪标的指数。不得应用于投机交易目的，或用作杠杆工具放大基金的投资。</p>
业绩比较基准	经人民币汇率调整的标普香港上市中国中小盘指数收益率×95%+人民币活期存款利率（税后）×5%
风险收益特征	本基金为股票型基金，预期风险与预期收益水平高于混合基金、债券基金与货币市场基金。本基金为指数基金，跟踪标的指数的表现，具有与标的指数相似的风险收益特征。
基金管理人	华宝兴业基金管理有限公司
基金托管人	中国建设银行股份有限公司

2.2 境外投资顾问和境外资产托管人

项目		境外投资顾问	境外资产托管人
名称	英文	-	State Street Bank and Trust Company
	中文	-	美国道富银行有限公司
注册地址		-	One Lincoln Street, Boston, Massachusetts 02111, United States
办公地址		-	One Lincoln Street, Boston, Massachusetts 02111, United States
邮政编码		-	02111

§ 3 主要财务指标和基金净值表现

3.1 主要财务指标

单位：人民币元

主要财务指标	报告期（2017年1月1日—2017年3月31日）
1. 本期已实现收益	6,218,484.99
2. 本期利润	96,330,074.95
3. 加权平均基金份额本期利润	0.0859
4. 期末基金资产净值	2,370,826,264.45
5. 期末基金份额净值	1.1878

注：1. 本期已实现收益指基金本期利息收入、投资收益、其他收入（不含公允价值变动收益）扣除相关费用后的余额，本期利润为本期已实现收益加上本期公允价值变动收益。

2. 所述基金业绩指标不包括持有人认购或交易基金的各项费用，计入费用后实际收益水平要低于所列数字。

3.2 基金净值表现

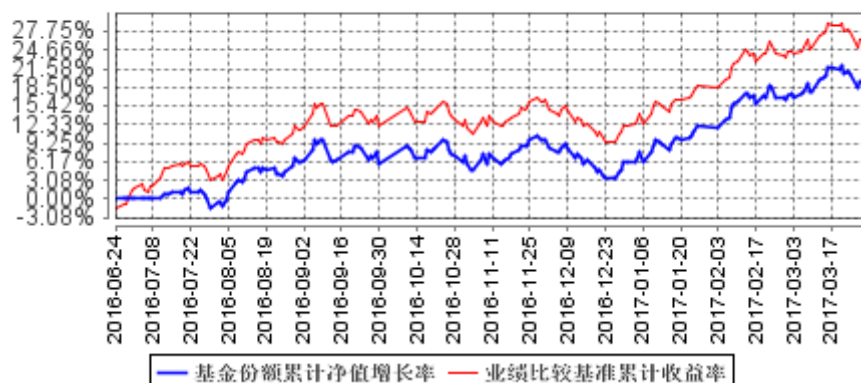
3.2.1 本报告期基金份额净值增长率及其与同期业绩比较基准收益率的比较

阶段	净值增长率①	净值增长率标准差②	业绩比较基准收益率③	业绩比较基准收益率标准差④	①—③	②—④
过去三个月	12.04%	0.79%	11.97%	0.79%	0.07%	0.00%

3.2.2 自基金合同生效以来基金累计净值增长率变动及其与同期业绩比较基准收益率变动的比较

(2016年6月24日至2017年3月31日)

基金份额累计净值增长率与同期业绩比较基准收益率的历史走势对比图



注：1、本基金基金合同生效于 2016 年 6 月 24 日，截止报告日本基金基金合同生效未满一年。
2、按照基金合同的约定，基金管理人应当自基金合同生效之日起六个月内使基金的投资组合比例符合基金合同的有关约定，截至 2016 年 12 月 24 日，本基金已达到合同规定的资产配置比例。

§ 4 管理人报告

4.1 基金经理（或基金经理小组）简介

姓名	职务	任本基金的基金经理期限		证券从业年限	说明
		任职日期	离任日期		
周晶	国际业务部 总经理，本基金基金经理、华宝油气、华宝中国互联股票、美国消费基金经理、华宝兴业资产管理（香港）有限公司总经理	2016 年 6 月 24 日	-	11 年	博士。先后在美国德州奥斯丁市德亚资本、泛太平洋证券（美国）和汇丰证券（美国）从事数量分析、另类投资分析和证券投资研究工作。2005 年至 2007 年在华宝兴业基金管理有限公司任内控审计风险管理部主管，2011 年再次加入华宝兴业基金管理有限公司任策略部总经理兼首席策略分析师，现任国际业务部总经理。2013 年 6 月至 2015 年 11 月任华宝兴业成熟市场动量优选证券投资基金基金经理，2014 年 9 月起兼任华宝兴业标普石油天然气上游股票指数证券投资基金（LOF）基金经理，2015 年 9 月兼任华宝兴业中国互联网股票型证券投资基金基金经理，2016 年 3 月任华宝兴业标普美国品质消费股票指数证券投资基金（LOF）经理。2016 年 6 月任华宝兴业标普香港上市中国中小盘指数证券投资基金（LOF）基金经理。目前兼任华宝兴业资产管理（香港）有限公司总经理。

注：1、任职日期以及离任日期均以基金公告为准。

2、证券从业含义遵从行业协会《证券业从业人员资格管理办法》的相关规定。

4.2 报告期内本基金运作合规守信情况说明

本报告期内，本基金管理人遵守《中华人民共和国证券法》、《中华人民共和国证券投资基金法》、《合格境内机构投资者境外证券投资管理试行办法》及其各项实施细则、《华宝兴业标普香港上市中国中小盘指数证券投资基金(LOF)基金合同》和其他相关法律法规的规定、监管部门的相关规定，依照诚实信用、勤勉尽责的原则管理和运用基金资产，在控制投资风险的基础上，为基金份额持有人谋取最大利益，没有损害基金份额持有人利益的行为。

由于股、债市的系统性风险和申购赎回引起的基金资产规模变化，标普香港上市中国中小盘指数证券投资基金在短期内出现过持有现金与到期日在一年之内的政府债券市值占基金资产净值比低于 5%以及投资于标的指数、备选成分股占基金资产净值低于 80%的情况。发生此类情况后，该基金均在合理期限内得到了调整，没有给投资人带来额外风险或损失。

4.3 公平交易专项说明

4.3.1 公平交易制度的执行情况

本报告期内，基金管理人通过严格执行投资决策委员会议事规则、公司股票库管理制度、中央交易室制度、防火墙机制、系统中的公平交易程序、每日交易日结报告、定期基金投资绩效评价等机制，确保所管理的所有投资组合在授权、研究分析、投资决策、交易执行、业绩评估等投资管理活动和环节得到公平对待。同时，基金管理人严格遵守法律法规关于公平交易的相关规定和公司内部制度要求，分析了本公司旗下所有投资组合之间的整体收益率差异、分投资类别（股票、债券）的收益率差异以及连续四个季度期间内、不同时间窗下同向交易的交易价差；分析结果未发现异常情况。

4.3.2 异常交易行为的专项说明

本报告期内，基金管理人未发生所有投资组合参与的交易所公开竞价同日反向交易成交较少的单边交易量超过该证券当日成交量的 5%。

本报告期内，本基金未发现异常交易行为。

4.4 报告期内基金的投资策略

本基金采用全复制方法跟踪标普香港上市中国中小盘指数。基金成立于 2016 年 6 月 24 日，

因此 2017 年一季度开始进入满仓操作期。基于本基金作为指数基金的特点，建仓期结束后基金的仓位已经上升到 95%左右，今后仓位将尽量保持在这一水平附近，以确保本基金的跟踪误差控制在比较小的范围。

整个一季度，随着中国经济趋于稳定，南下资金不断涌入估值更加合理的香港市场，标普香港中小盘指数一路上行，从 2319.73 上升到 2632.22，涨幅 13.5%。恒生指数季环比上涨 9.6%，该基金跟踪的标普香港中小盘指数涨幅超过恒生指数。香港中小指数一季度年化日均波幅 12.1%，相较恒生指数的 10.5%略高。

日常操作过程中，人民币汇率方面，2017 年一季度人民币汇率呈现升值走势。一季度人行中间价从 0.8945 升值至 0.8878，相对于港币升值 0.7%。同期，人民币交易价也相对于港币升值 1.1%左右。汇率一季度整体而言对基金的人民币计价业绩有负面影响。

4.5 报告期内基金的业绩表现

截止至本报告期末，本报告期内基金份额净值增长率为 12.04%，同期业绩比较基准收益率为 11.97%。

4.6 报告期内基金持有人数或基金资产净值预警说明

本报告期内，本基金不存在连续二十个工作日基金份额持有人低于二百人或基金资产净值低于五千万元的情形。

§ 5 投资组合报告

5.1 报告期末基金资产组合情况

序号	项目	金额（人民币元）	占基金总资产的比例（%）
1	权益投资	2,229,804,087.85	90.49
	其中：普通股	2,229,804,087.85	90.49
	优先股	-	0.00
	存托凭证	-	0.00
	房地产信托凭证	-	0.00
2	基金投资	-	0.00
3	固定收益投资	-	0.00
	其中：债券	-	0.00
	资产支持证券	-	0.00
4	金融衍生品投资	-	0.00
	其中：远期	-	0.00
	期货	-	0.00
	期权	-	0.00
	权证	-	0.00
5	买入返售金融资产	-	0.00
	其中：买断式回购的买入返售金融资产	-	0.00
6	货币市场工具	-	0.00
7	银行存款和结算备付金	128,867,103.06	5.23

	合计		
8	其他资产	105,429,483.97	4.28
9	合计	2,464,100,674.88	100.00

5.2 报告期末在各个国家（地区）证券市场的股票及存托凭证投资分布

国家（地区）	公允价值（人民币元）	占基金资产净值比例（%）
香港	2,229,804,087.85	94.05
合计	2,229,804,087.85	94.05

5.3 报告期末按行业分类的股票及存托凭证投资组合

5.3.1 报告期末指数投资按行业分类的股票及存托凭证投资组合

行业类别	公允价值（人民币元）	占基金资产净值比例（%）
电信业务	14,677,228.38	0.62
房地产	180,551,271.88	7.62
非日常生活消费品	425,537,997.53	17.95
工业	370,991,404.01	15.65
公用事业	157,731,713.90	6.65
金融	189,174,201.25	7.98
能源	58,644,566.48	2.47
日常消费品	184,596,514.54	7.79
信息技术	255,174,736.44	10.76
医疗保健	217,019,732.82	9.15
原材料	175,704,720.62	7.41
合计	2,229,804,087.85	94.05

5.3.2 报告期末积极投资按行业分类的股票及存托凭证投资组合

本基金本报告期末未持有积极投资。

5.4 期末按公允价值占基金资产净值比例大小排序的前十名股票及存托凭证投资明细

5.4.1 报告期末指数投资按公允价值占基金资产净值比例大小排序的前十名股票及存托凭证投资明细

序号	公司名称（英文）	公司名称（中文）	证券代码	所在证券市场	所属国家（地区）	数量（股）	公允价值（人民币元）	占基金资产净值比例（%）
1	GEELY AUTOMOBILE HOLDINGS LT	吉利汽车	175 HK	香港	中国香港	6,885,000	72,737,966.39	3.07
2	CSPC	石药	1093	香港	中国	6,082,000	54,967,304.78	2.32

	PHARMACEUTICAL GROUP LT	集团	HK		香港			
3	CHINA MENGNIU DAIRY CO	蒙牛乳业	2319 HK	香港	中国香港	3,679,000	52,585,488.50	2.22
4	BRILLIANCE CHINA AUTOMOTIVE	华晨中国汽车控股有限公司	1114 HK	香港	中国香港	3,972,000	45,841,924.44	1.93
5	SUNNY OPTICAL TECH	舜宇光学科技	2382 HK	香港	中国香港	909,000	45,837,663.05	1.93
6	SEMICONDUCTOR MANUFACTURING	中芯国际	981 HK	香港	中国香港	5,089,500	43,467,077.31	1.83
7	BELLE INTERNATIONAL HOLDINGS	百丽	1880 HK	香港	中国香港	9,053,000	40,587,672.50	1.71
8	GUANGDONG INVESTMENT LTD	粤海投资	270 HK	香港	中国香港	3,830,000	37,674,611.55	1.59
9	SINO BIOPHARMACEUTICAL	中国生物制药	1177 HK	香港	中国香港	6,143,000	34,903,641.41	1.47
10	BEIJING ENTERPRISES WATER GR	北控水务集团	371 HK	香港	中国香港	6,648,000	33,995,680.81	1.43

5.4.2 报告期末积极投资按公允价值占基金资产净值比例大小排序的前五名股票及存托凭证投资明细

报告期末，本基金未持有积极投资。

5.5 报告期末按债券信用等级分类的债券投资组合

报告期末，本基金未持有债券。

5.6 报告期末按公允价值占基金资产净值比例大小排序的前五名债券投资明细

本基金本报告期末未持有债券投资。

5.7 报告期末按公允价值占基金资产净值比例大小排序的前十名资产支持证券投资明细

本基金本报告期末未持有资产支持证券。

5.8 报告期末按公允价值占基金资产净值比例大小排序的前五名金融衍生品投资明细

本基金本报告期末未持有金融衍生品。

5.9 报告期末按公允价值占基金资产净值比例大小排序的前十名基金投资明细

报告期末，本基金未持有基金。

5.10 投资组合报告附注

5.10.1

基金管理人没有发现本基金投资的前十名证券的发行主体在报告期内被监管部门立案调查，也没有在报告编制日前一年内受到公开谴责、处罚，无证券投资决策程序需特别说明。

5.10.2

基金投资的前十名股票未超出基金合同规定的备选股票库。

5.10.3 其他资产构成

序号	名称	金额（人民币元）
1	存出保证金	3,186,965.66
2	应收证券清算款	-
3	应收股利	-
4	应收利息	86,907.55
5	应收申购款	102,155,610.76
6	其他应收款	-
7	待摊费用	-
8	其他	-
9	合计	105,429,483.97

5.10.4 报告期末持有的处于转股期的可转换债券明细

本基金本报告期末未持有处于转股期的可转换债券。

5.10.5 报告期末前十名股票中存在流通受限情况的说明

5.10.5.1 报告期末指数投资前十名股票中存在流通受限情况的说明

本基金本报告期末前十名股票中不存在流通受限情况。

5.10.5.2 报告期末积极投资前五名股票中存在流通受限情况的说明

报告期末，本基金未持有积极投资股票。

§ 6 开放式基金份额变动

单位：份

报告期期初基金份额总额	865,828,244.25
报告期期间基金总申购份额	1,312,077,421.61
减：报告期期间基金总赎回份额	181,985,494.96
报告期期间基金拆分变动份额（份额减少以“-”填列）	-
报告期期末基金份额总额	1,995,920,170.90

§ 7 基金管理人运用固有资金投资本基金交易明细

本报告期基金管理人未运用固有资金投资本基金。

§ 8 影响影响投资者决策的其他重要信息

报告期内单一投资者持有基金份额比例达到或超过 20%的情况

投资者类别	报告期内持有基金份额变化情况					报告期末持有基金情况	
	序号	持有基金份额比例达到或者超过 20%的时间区间	期初份额	申购份额	赎回份额	持有份额	份额占比
机构	1	20170103~20170213	184,381,856.70	0.00	0.00	184,381,856.70	9.24
	2	20170103~20170213	200,193,757.60	0.00	0.00	200,193,757.60	10.03
产品特有风险							
<p>报告期内本基金出现单一投资者持有基金份额比例超过 20%的情况。在单一投资者持有基金份额比例较高的情况下，如该投资者集中赎回，可能会增加基金的流动性风险。此外，由于基金在遇到大额赎回的时候可能需要变现部分资产，可能对持有资产的价格形成冲击，增加基金的市场风险。基金管理人将专业审慎、勤勉尽责地运作基金资产，加强防范流动性风险、市场风险，保护持有人利益。</p>							

§ 9 备查文件目录

9.1 备查文件目录

中国证监会批准基金设立的文件；
华宝兴业标普香港上市中国中小盘指数证券投资基金（LOF）基金合同；
华宝兴业标普香港上市中国中小盘指数证券投资基金（LOF）招募说明书；
华宝兴业标普香港上市中国中小盘指数证券投资基金（LOF）托管协议；
基金管理人业务资格批件、营业执照和公司章程；
基金管理人报告期内在指定报刊上披露的各种公告；
基金托管人业务资格批件和营业执照。

9.2 存放地点

以上文件存于基金管理人及基金托管人办公场所备投资者查阅。

9.3 查阅方式

投资者可以通过基金管理人网站，查阅或下载基金合同、招募说明书、托管协议及基金的各种定期和临时公告。

华宝兴业基金管理有限公司
2017年4月24日