

华润元大润鑫债券型证券投资基金 2017 年第 1 季度报告

2017 年 3 月 31 日

基金管理人：华润元大基金管理有限公司

基金托管人：兴业银行股份有限公司

报告送出日期：2017 年 4 月 24 日

§ 1 重要提示

基金管理人的董事会及董事保证本报告所载资料不存在虚假记载、误导性陈述或重大遗漏，并对其内容的真实性、准确性和完整性承担个别及连带责任。

基金托管人兴业银行股份有限公司根据本基金合同规定，于 2017 年 4 月 21 日复核了本报告中的财务指标、净值表现和投资组合报告等内容，保证复核内容不存在虚假记载、误导性陈述或者重大遗漏。

基金管理人承诺以诚实信用、勤勉尽责的原则管理和运用基金资产，但不保证基金一定盈利。

基金的过往业绩并不代表其未来表现。投资有风险，投资者在作出投资决策前应仔细阅读本基金的招募说明书。

本报告中财务资料未经审计。

本报告期自 2017 年 1 月 1 日起至 3 月 31 日止。

§ 2 基金产品概况

基金简称	华润元大润鑫债券
交易代码	003418
基金运作方式	契约型开放式
基金合同生效日	2016 年 10 月 17 日
报告期末基金份额总额	200,063,617.88 份
投资目标	本基金通过投资于债券品种，努力降低基金净值波动风险，力争为基金份额持有人提供超过业绩比较基准的长期稳定回报。
投资策略	<p>1、久期策略</p> <p>在分析宏观经济指标和财政、货币政策等的基础上，对未来较长的一段时间内的市场利率变化趋势进行预测，决定组合的久期，并通过不同债券剩余期限的合理分布，有效地控制利率波动对基金净值波动的影响，并尽可能提高基金收益率。</p> <p>2、收益率曲线策略</p> <p>收益率曲线策略是基于对收益率曲线变化特征的分析，预测收益率曲线的变化趋势，并据此进行投资组合的构建。收益率曲线策略有两方面的内容，一是收益率曲线本身的变化，根据收益率曲线可能向上移动或向下移动，降低或加长整个投资组合的平均剩余期限。二是根据收益率曲线上不同年限收益率的息差特征，通过骑乘策略，投资于最有投资价值的债券。</p> <p>3、类别资产配置策略</p> <p>根据整体策略要求，决定组合中类别资产的配置内容和各类别投资的比例。</p> <p>根据不同类别资产的流动性指标，决定类别资产的当期配置比率。</p>

	<p>根据不同类别资产的收益率水平、市场偏好、法律法规对基金投资的规定、基金合同、基金收益目标、业绩比较基准等决定不同类别资产的目标配置比率。</p> <p>4、个券选择策略</p> <p>在个券选择层面，首先将考虑安全性，优先选择高信用等级的债券品种以规避违约风险。除考虑安全性因素外，在具体的券种选择上，基金管理人将在正确拟合收益率曲线的基础上，找出收益率明显偏高的券种，并客观分析收益率出现偏离的原因。若出现因市场原因所导致的收益率高于公允水平，则该券种价格出现低估，本基金将对此类低估值品种进行重点关注。此外，鉴于收益率曲线可以判断出定价偏高或偏低的期限段，从而指导相对价值投资，这也可以帮助基金管理人选择投资于定价低估的短期债券品种。</p> <p>5、资产支持证券投资策略</p> <p>当前国内资产支持证券市场以信贷资产证券化产品为主（包括以银行贷款资产、住房抵押贷款等作为基础资产），仍处于创新试点阶段。产品投资关键在于对基础资产质量及未来现金流的分析，本基金将在国内资产证券化产品具体政策框架下，采用基本面分析和数量化模型相结合，对个券进行风险分析和价值评估后进行投资。本基金将严格控制资产支持证券的总体投资规模并进行分散投资，以降低流动性风险。</p> <p>6、中小企业私募债的投资策略</p> <p>由于中小企业私募债券采取非公开方式发行和交易，并限制投资人数量上限，整体流动性相对较差。同时，受到发债主体资产规模较小、经营波动性较高、信用基本面稳定性较差的影响，整体的信用风险相对较高。中小企业私募债券的这两个特点要求在具体的投资过程中，应采取更为谨慎的投资策略。本基金认为，投资该类债券的核心要点是分析和跟踪发债主体的信用基本面，并综合考虑信用基本面、债券收益率和流动性等要素，确定最终的投资决策。</p> <p>7、流动性管理策略</p> <p>本基金管理人将在流动性优先的前提下，综合平衡基金资产在流动性资产和收益性资产之间的配置比例，通过现金留存、持有高流动性债券种、正回购、降低组合久期等方式提高基金资产整体的流动性。同时，基金管理人将密切关注投资者大额申购和赎回的需求变化规律，提前做好资金准备。</p> <p>8、国债期货投资策略</p> <p>本基金管理人可运用国债期货，以提高投资效率，更好地达到本基金的投资目的。本基金在国债期货投资中根据风险管理的原则，以套期保值为目的，在风险可控的前提下，本着谨慎原则，参与国债期货的投资，以管理投资组合的利率风险，改善组合的风险收益特性。</p>
业绩比较基准	中债综合全价（总值）指数收益率
风险收益特征	本基金为债券型基金，属于证券投资基金中的中低风险品种，预期风险和预期收益高于货币市场基金，低于股票型基金和混合型基金。
基金管理人	华润元大基金管理有限公司
基金托管人	兴业银行股份有限公司

§ 3 主要财务指标和基金净值表现

3.1 主要财务指标

单位：人民币元

主要财务指标	报告期（2017年1月1日—2017年3月31日）
1. 本期已实现收益	1,523,909.45
2. 本期利润	1,117,909.45
3. 加权平均基金份额本期利润	0.0056
4. 期末基金资产净值	200,651,435.02
5. 期末基金份额净值	1.0029

注：1、本期已实现收益指基金本期利息收入、投资收益、其他收入（不含公允价值变动收益）扣除相关费用后的余额，本期利润为本期已实现收益加上本期公允价值变动收益。

2、所述基金业绩指标不包括持有人认购或交易基金的各项费用（例如，开放式基金的申购赎回费、基金转换费等），计入费用后实际收益水平要低于所列数字。

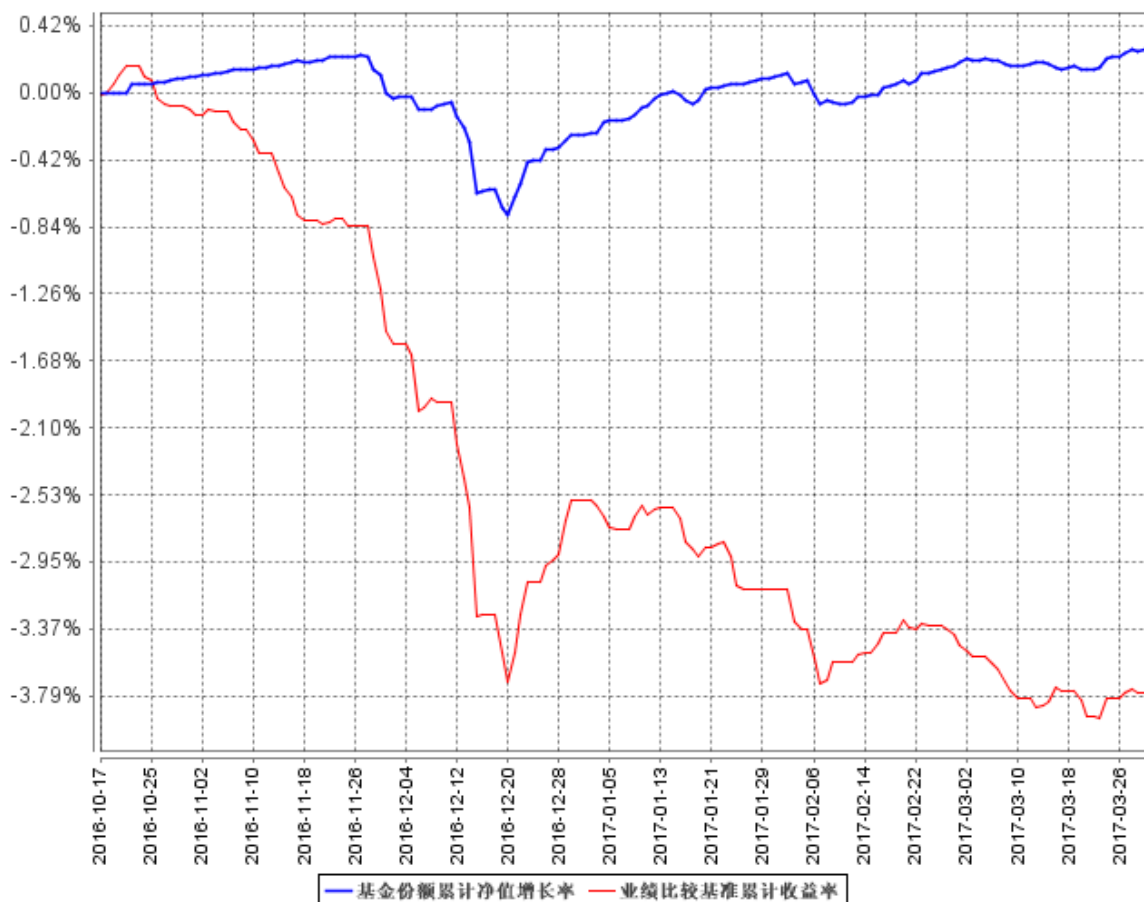
3.2 基金净值表现

3.2.1 本报告期基金份额净值增长率及其与同期业绩比较基准收益率的比较

阶段	净值增长率 ①	净值增长率 标准差②	业绩比较基 准收益率③	业绩比较基准 收益率标准差 ④	①—③	②—④
过去三个月	0.55%	0.03%	-1.24%	0.07%	1.79%	-0.04%

3.2.2 自基金合同生效以来基金累计净值增长率变动及其与同期业绩比较基准收益率变动的比较

基金份额累计净值增长率与同期业绩比较基准收益率的历史走势对比图



注：1、本基金基金合同于 2016 年 10 月 17 日生效，截至报告期末，本基金基金合同生效不满一年；

2、按基金合同规定，基金管理人应当自合同生效之日起 6 个月内使基金的投资组合比例符合基金合同的有关规定。截至报告期末，本基金仍处于建仓期。

§ 4 管理人报告

4.1 基金经理（或基金经理小组）简介

姓名	职务	任本基金的基金经理期限		证券从业年限	说明
		任职日期	离任日期		
尹华龙	华润元大现金收益货币市场基金基金经理、华润元大稳健收益债券型证券投资基金	2016年10月17日	-	5年	曾任信达澳银基金管理有限公司债券研究员，2016年4月11日起担任华润元大现金收益货币市场基金基金经理，2016年4月11日起担任

	金基金经理、华润元大现金货币市场基金基金经理、华润元大润鑫债券型证券投资基金基金经理、华润元大润泰双鑫债券型证券投资基金基金经理			华润元大稳健收益债券型证券投资基金基金经理，2016 年 7 月 27 日起担任华润元大现金货币市场基金基金经理，2016 年 10 月 17 日起担任华润元大润鑫债券型证券投资基金基金经理，2017 年 3 月 24 日起担任华润元大润泰双鑫债券型证券投资基金基金经理。中国，中山大学经济学硕士，具有基金从业资格。
--	--	--	--	--

注：1. 基金经理任职日期和离任日期为公司作出决定后正式对外公告之日；担任新成立基金的基金经理，即基金的首任基金经理，其任职日期为基金合同生效日。

2. 证券从业年限计算标准遵从行业协会《证券业从业人员资格管理办法》中的相关规定。

4.2 管理人对报告期内本基金运作遵规守信情况的说明

在本报告期内，本基金管理人严格遵循了《中华人民共和国证券投资基金法》及其各项实施细则、本基金基金合同和其他相关法律法规的规定，并本着诚实信用、勤勉尽责、取信于市场、取信于社会的原则管理和运用基金资产，为基金持有人谋求最大利益。本报告期内，基金投资管理符合有关法规和基金合同的规定，没有损害基金持有人利益的行为。

4.3 公平交易专项说明

4.3.1 公平交易制度的执行情况

本报告期内，基金管理人严格遵守法律法规及公司内部制度关于公平交易的相关规定，在投资管理活动中公平对待不同投资组合，公平交易制度执行情况良好，未发生违反公平交易制度的行为。

4.3.2 异常交易行为的专项说明

本报告期内，未发现本基金存在异常交易行为。

4.4 报告期内基金投资策略和运作分析

2017 年一季度，经济基本面短期维持稳定，房地产投资超预期，基建保持较高增速，制造业 PMI 稳中有升，企业经营活动持续企稳，工业投资未现下行。通胀方面，一季度 CPI 低位徘徊，预计一季度 PPI 为年内高点，通胀压力不大。海外方面，3 月美联储继续加息，一季度美元指数整体震荡，人民币贬值压力有所缓解。货币政策方面，央行继续保持中性偏紧，两次上调公开市场利率，叠加春节和 MPA 考核等因素，银行间资金利率在一季出现大幅波动，资金利率中枢抬升。

一季度 shibor 利率持续走高，银行存单净供给量大，短端现券利率保持高位。债券市场方面，1 月至 2 月初受宏观经济企稳、资金面偏紧因素影响，债券收益率快速上行至历史中枢位置。2、3 月受流动性加大和央行“去杠杆”预期的影响，中长端收益率维持震荡。信用债方面，信用利差总体与上季度末持平，城投收益率窄幅波动，信用债流动性总体减弱。部分过剩产能行业龙头盈利有所改善，信用利差有所收窄。

基于对经济短期企稳、资金面波动较大、金融去杠杆压力下货币政策维持中性，不利于一季度债券市场的判断，本基金采取稳健偏防御的投资策略，整体保持适度的债券仓位和组合久期。考虑到信用债流动性减弱，一季度对长端信用债配置整体谨慎。

4.5 报告期内基金的业绩表现

报告期内，基金的净值收益率为 0.55%，同期业绩比较基准收益率为-1.24%。

4.6 报告期内基金持有人数或基金资产净值预警说明

本报告期内，本基金不存在连续二十个工作日基金份额持有人数量不满二百人或者基金资产净值低于五千万元的情形。

§ 5 投资组合报告

5.1 报告期末基金资产组合情况

序号	项目	金额（元）	占基金总资产的比例（%）
1	权益投资	-	-
	其中：股票	-	-
2	基金投资	-	-
3	固定收益投资	119,810,000.00	59.66
	其中：债券	119,810,000.00	59.66
	资产支持证券	-	-
4	贵金属投资	-	-
5	金融衍生品投资	-	-
6	买入返售金融资产	63,930,295.90	31.83
	其中：买断式回购的买入返售金融资产	-	-
7	银行存款和结算备付金合计	12,874,235.36	6.41
8	其他资产	4,223,381.71	2.10
9	合计	200,837,912.97	100.00

5.2 报告期末按行业分类的股票投资组合

5.2.1 报告期末按行业分类的境内股票投资组合

注：本基金本报告期末未持有股票。

5.3 报告期末按公允价值占基金资产净值比例大小排序的前十名股票投资明细

注：本基金本报告期末未持有股票。

5.4 报告期末按债券品种分类的债券投资组合

序号	债券品种	公允价值（元）	占基金资产净值比例（%）
1	国家债券	-	-
2	央行票据	-	-
3	金融债券	119,810,000.00	59.71
	其中：政策性金融债	119,810,000.00	59.71
4	企业债券	-	-
5	企业短期融资券	-	-
6	中期票据	-	-
7	可转债（可交换债）	-	-
8	同业存单	-	-
9	其他	-	-
10	合计	119,810,000.00	59.71

5.5 报告期末按公允价值占基金资产净值比例大小排序的前五名债券投资明细

序号	债券代码	债券名称	数量（张）	公允价值（元）	占基金资产净值比例（%）
1	130406	13 农发 06	1,000,000	100,190,000.00	49.93
2	150220	15 国开 20	200,000	19,620,000.00	9.78

注：本基金本报告期仅持有两只债券。

5.6 报告期末按公允价值占基金资产净值比例大小排序的前十名资产支持证券投资明细

注：本基金本报告期末未持有资产支持证券。

5.7 报告期末按公允价值占基金资产净值比例大小排序的前五名贵金属投资明细

注：本基金本报告期末未持有贵金属。

5.8 报告期末按公允价值占基金资产净值比例大小排序的前五名权证投资明细

注：本基金本报告期末未持有权证。

5.9 报告期末本基金投资的国债期货交易情况说明

5.9.1 本期国债期货投资政策

本基金在在国债期货投资中根据风险管理的原则，以套期保值为目的，在风险可控的前提下，

本着谨慎原则，参与国债期货的投资，以管理投资组合的利率风险，改善组合的风险收益特性。

5.9.2 报告期末本基金投资的国债期货持仓和损益明细

注：本基金本报告期末未投资国债期货。

5.9.3 本期国债期货投资评价

本报告期暂无进行国债期货投资。

5.10 投资组合报告附注

5.10.1

本报告期内本基金投资的前十名证券中没有出现发行主体被监管部门立案调查，或在报告编制日前一年内受到公开谴责、处罚的情形。

5.10.2

本报告期内本基金未投资股票。

5.10.3 其他资产构成

序号	名称	金额（元）
1	存出保证金	-
2	应收证券清算款	-
3	应收股利	-
4	应收利息	4,223,381.71
5	应收申购款	-
6	其他应收款	-
7	待摊费用	-
8	其他	-
9	合计	4,223,381.71

5.10.4 报告期末持有的处于转股期的可转换债券明细

注：本基金本报告期末未持有处于转股期的可转换债券。

5.10.5 报告期末前十名股票中存在流通受限情况的说明

注：本基金本报告期末未持有股票。

5.10.6 投资组合报告附注的其他文字描述部分

由于四舍五入的原因，投资组合报告中数字分项之和与合计项之间可能存在尾差。

§ 6 开放式基金份额变动

单位：份

报告期期初基金份额总额	200,063,852.60
报告期期间基金总申购份额	9,911.23
减：报告期期间基金总赎回份额	10,145.95
报告期期间基金拆分变动份额（份额减少以“-”填列）	-
报告期期末基金份额总额	200,063,617.88

§ 7 基金管理人运用固有资金投资本基金情况

7.1 基金管理人持有本基金份额变动情况

注：本报告期期初基金管理人未持有本基金份额，且报告期内基金管理人持有基金份额未发生变动。

7.2 基金管理人运用固有资金投资本基金交易明细

注：本报告期内基金管理人未运用固有资金投资本基金。

§ 8 影响投资者决策的其他重要信息

8.1 报告期内单一投资者持有基金份额比例达到或超过 20%的情况

投资者类别	报告期内持有基金份额变化情况					报告期末持有基金情况	
	序号	持有基金份额比例达到或者超过 20%的时间区间	期初份额	申购份额	赎回份额	持有份额	份额占比
机构	1	2017 年 1 月 1 日至 2017 年 3 月 31 日	200,009,000.05	0.00	0.00	200,009,000.05	99.97
产品特有风险							
本基金存在单一投资者持有基金份额比例达到或超过 20%的情况，可能会出现集中赎回甚至巨额赎回从而引发基金净值剧烈波动，甚至引发基金的流动性风险，基金管理人可能无法及时变现基金资产以应对基金份额持有人的赎回申请，基金份额持有人可能无法及时赎回持有的全部基金份额。							

8.2 影响投资者决策的其他重要信息

2017 年 2 月 14 日，本基金管理人发布了《华润元大基金管理有限公司总经理变更公告》。

§ 9 备查文件目录

9.1 备查文件目录

- 1、中国证监会关于核准本基金募集的批复；
- 2、本基金基金合同；
- 3、本基金托管协议；
- 4、本报告期内在指定报刊上披露的各项公告。

9.2 存放地点

以上备查文件存放于基金管理人和基金托管人的办公场所。

9.3 查阅方式

基金持有人可在办公时间到基金管理人和基金托管人的办公场所或网站免费查阅。

华润元大基金管理有限公司
2017 年 4 月 24 日