

# 诺安聚利债券型证券投资基金 2017 年第 1 季度报告

2017 年 3 月 31 日

基金管理人：诺安基金管理有限公司

基金托管人：中国工商银行股份有限公司

报告送出日期：2017 年 4 月 24 日

## § 1 重要提示

基金管理人的董事会及董事保证本报告所载资料不存在虚假记载、误导性陈述或重大遗漏，并对其内容的真实性、准确性和完整性承担个别及连带责任。

基金托管人中国工商银行股份有限公司根据本基金合同规定，于 2017 年 4 月 21 日复核了本报告中的财务指标、净值表现和投资组合报告等内容，保证复核内容不存在虚假记载、误导性陈述或者重大遗漏。

基金管理人承诺以诚实信用、勤勉尽责的原则管理和运用基金资产，但不保证基金一定盈利。

基金的过往业绩并不代表其未来表现。投资有风险，投资者在作出投资决策前应仔细阅读本基金的招募说明书。

本报告中财务资料未经审计。

本报告期自 2017 年 1 月 1 日起至 3 月 31 日止。

## § 2 基金产品概况

基金简称	诺安聚利债券
交易代码	000736
基金运作方式	契约型开放式
基金合同生效日	2014 年 11 月 13 日
报告期末基金份额总额	4,430,125,600.16 份
投资目标	在严格控制风险和保持资产流动性的基础上，通过积极主动的投资管理，追求较高的当期收益和长期回报，力争实现基金资产的长期稳健增值。
投资策略	<p>1、资产配置策略</p> <p>本基金在宏观经济趋势研究、货币及财政政策趋势研究的基础上，以中长期利率趋势分析和债券市场供求关系研究为核心，自上而下地决定债券组合久期、动态调整各类金融资产比例，结合收益率水平曲线形态分析和类属资产相对估值分析，优化债券组合的期限结构和类属配置。</p> <p>（1）组合久期配置策略</p> <p>本基金通过对宏观经济形势、财政及货币政策、利率环境、债券市场资金供求等因素的分析，主动判断利率和收益率曲线可能移动的方向和方式，并据此确定固定收益资产组合的平均久期。原则上，利率处于上行通道时，缩短目标久期；利率处于下降通道时，则延长目标久期。</p> <p>（2）期限结构配置策略</p> <p>本基金在确定固定收益组合平均久期的基础上，将对债券市场收益率期限结构进行分析，预测收益率期限结构的变化方式，根据收益率曲线形态</p>

	<p>变化确定合理的组合期限结构,包括采用子弹策略、哑铃策略和梯形策略等,在长期、中期和短期债券间进行动态调整,以从收益率曲线的形变和不同期限债券价格的相对变化中获利。</p> <p>(3) 类属资产配置策略</p> <p>受信用风险、税赋水平、市场流动性、市场风险等不同因素的影响,国债、央票、金融债、企业债、公司债、短期融资券等不同类属的券种收益率变化特征存在明显的差异,并表现出不同的利差变化趋势。基金管理人将分析各类属券种的利差变化趋势,合理配置并灵活调整不同类属券种在组合中的构成比例,通过对类属的合理配置力争获取超越基准的收益率水平。</p> <p>2、债券个券投资策略</p> <p>(1) 利率策略</p> <p>本基金将通过全面研究和分析宏观经济运行情况和金融市场资金供求状况变化趋势及结构,结合对财政政策、货币政策等宏观经济政策取向的研判,从而预测出金融市场利率水平变动趋势。在此基础上,结合期限利差与凸度综合分析,制定出具体的利率策略。</p> <p>(2) 信用策略</p> <p>信用品种收益率的主要影响因素为利率品种基准收益与信用利差。信用利差是信用产品相对国债、央行票据等利率产品获取较高收益的来源。信用利差主要受两方面的影响,一方面为债券所对应信用等级的市场平均信用利差水平,另一方面为发行人本身的信用状况。基金管理人将据此制定相应的信用品种投资策略。</p> <p>(3) 动态增强策略</p> <p>在以上债券投资策略的基础上,本基金还将根据债券市场的动态变化,运用骑乘收益率曲线策略、息差放大策略和换券策略等,进行增强性的主动投资,以提高债券组合的收益。</p>	
业绩比较基准	本基金的业绩比较基准为中债综合指数(全价)。	
风险收益特征	本基金为债券型基金,属于证券投资基金中较低风险的基金品种,其风险收益预期高于货币市场基金,低于股票型基金和混合型基金。	
基金管理人	诺安基金管理有限公司	
基金托管人	中国工商银行股份有限公司	
下属分级基金的基金简称	诺安聚利债券 A	诺安聚利债券 C
下属分级基金的交易代码	000736	000737
报告期末下属分级基金的份额总额	4,409,207,727.56 份	20,917,872.60 份

### § 3 主要财务指标和基金净值表现

#### 3.1 主要财务指标

单位：人民币元

主要财务指标	报告期（2017年1月1日—2017年3月31日）	
	诺安聚利债券 A	诺安聚利债券 C
1. 本期已实现收益	8,310,405.33	14,270.79
2. 本期利润	5,239,045.68	-4,817.76
3. 加权平均基金份额本期利润	0.0012	-0.0002
4. 期末基金资产净值	4,717,237,199.61	22,244,288.22
5. 期末基金份额净值	1.070	1.063

注：①上述基金业绩指标不包括持有人交易基金的各项费用，计入费用后实际收益水平要低于所列数字。

②本期已实现收益指基金本期利息收入、投资收益、其他收入（不含公允价值变动收益）扣除相关费用后的余额，本期利润为本期已实现收益加上本期公允价值变动收益。

#### 3.2 基金净值表现

##### 3.2.1 本报告期基金份额净值增长率及其与同期业绩比较基准收益率的比较

诺安聚利债券 A

阶段	净值增长率①	净值增长率标准差②	业绩比较基准收益率③	业绩比较基准收益率标准差④	①-③	②-④
过去三个月	0.09%	0.06%	-1.24%	0.07%	1.33%	-0.01%

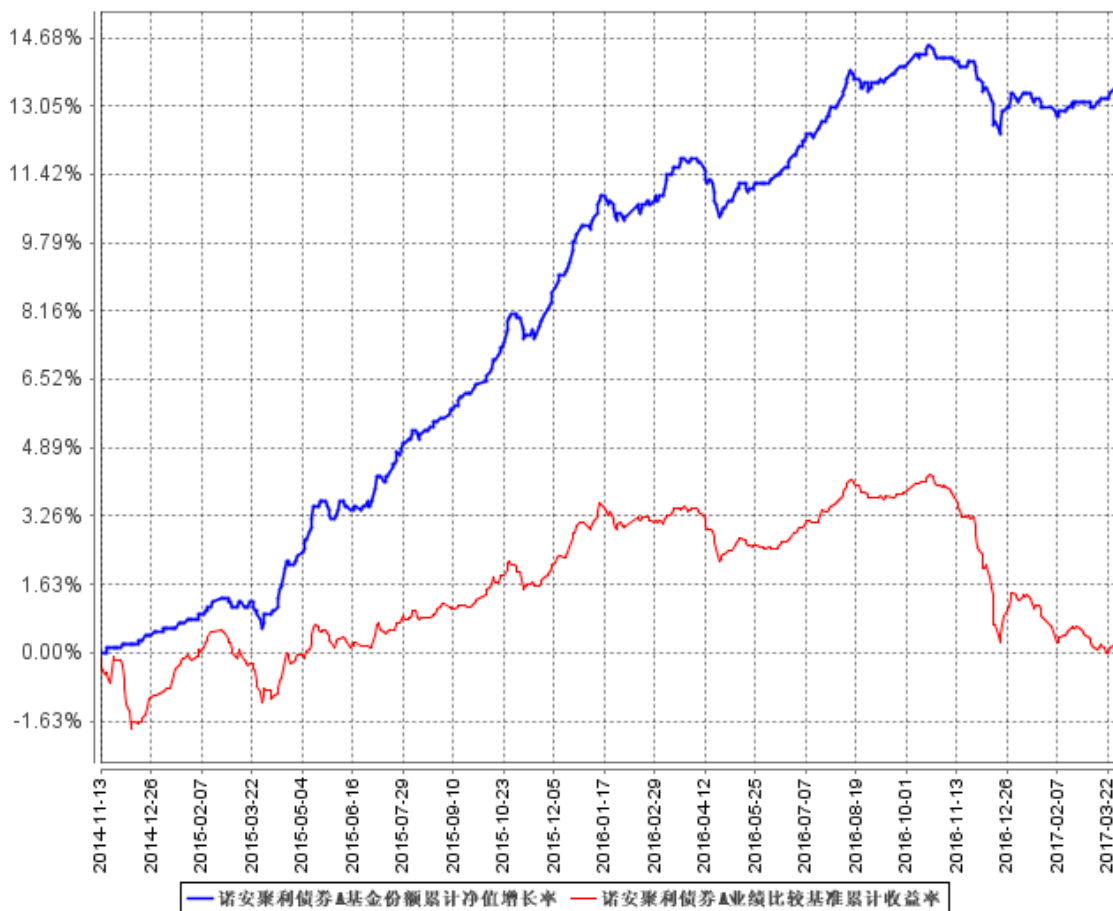
诺安聚利债券 C

阶段	净值增长率①	净值增长率标准差②	业绩比较基准收益率③	业绩比较基准收益率标准差④	①-③	②-④
过去三个月	0.00%	0.06%	-1.24%	0.07%	1.24%	-0.01%

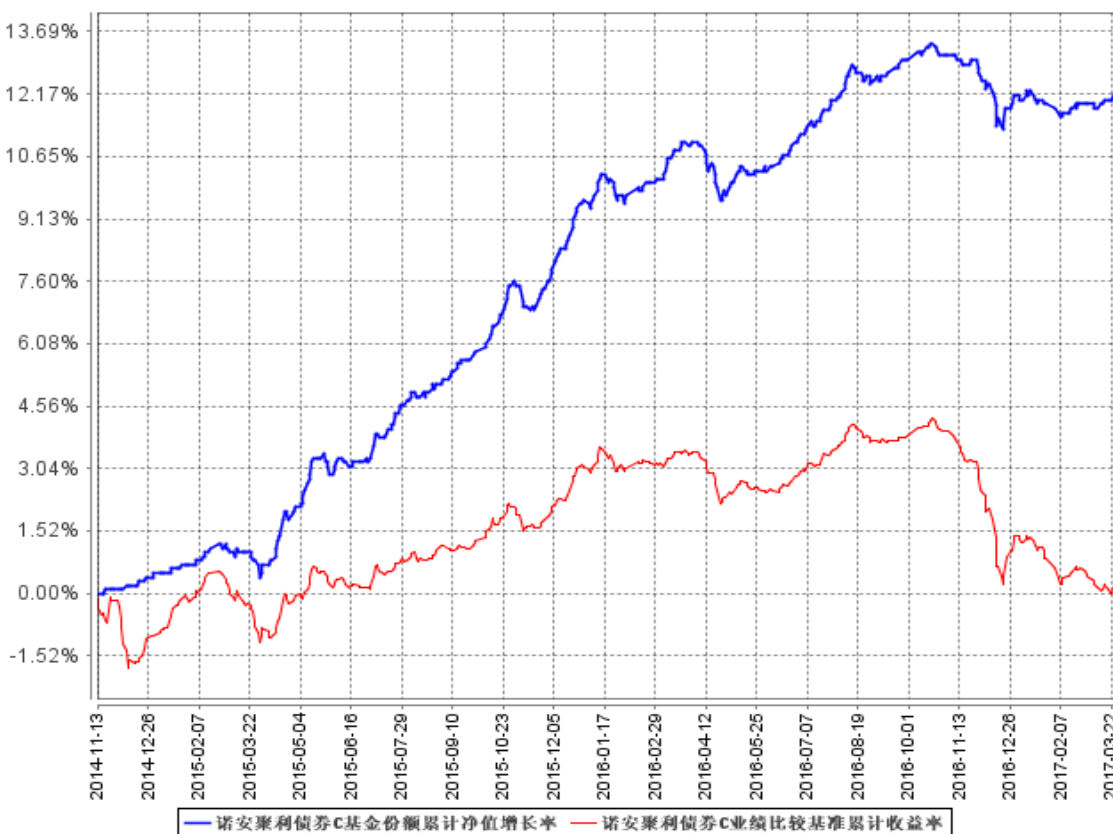
注：本基金的业绩比较基准为：中债综合指数（全价）。

##### 3.2.2 自基金合同生效以来基金累计净值增长率变动及其与同期业绩比较基准收益率变动的比较

诺安聚利债券 A



诺安聚利债券 C



注：本基金建仓期为 6 个月，建仓期结束时各项资产配置比例符合合同约定。

## § 4 管理人报告

### 4.1 基金经理（或基金经理小组）简介

姓名	职务	任本基金的基金经理期限		证券从业年限	说明
		任职日期	离任日期		
谢志华	固定收益事业部副总经理、总裁助理，诺安纯债定期开放债券基金经理、诺安鸿鑫保本混合基金经理、诺安优化收益债券基金经理、诺安保本混合基金经理、诺安汇鑫保本混合基金经理、诺安聚利债券基金经理、诺安利鑫保本混合基金经理、诺安景鑫保本混合基金经理、诺安	2014 年 11 月 13 日	-	11	理学硕士，具有基金从业资格。曾先后任职于华泰证券有限责任公司、招商基金管理有限公司，从事固定收益类品种的研究、投资工作。曾于 2010 年 8 月至 2012 年 8 月任招商安心收益债券基金经理，2011 年 3 月至 2012 年 8 月任招商安瑞进取债券基金经理。2012 年 8 月加入诺安基金管理有限公司，任投资经理，现任固定收益事业部副总经理、总裁助理。2013 年 11 月至 2016 年 2 月任诺安泰鑫一年定期开放债券基金经理，2015 年 3 月至 2016 年 2 月任诺安裕鑫收益两年定期开放债券基金经理，2013 年 6 月至 2016 年 3 月任诺安信用债券一年定期开放债券基金经理，2014 年 6 月至 2016 年 3 月任诺安永鑫收益一年定期开放债券基金经理，2013 年 8 月至 2016 年 3 月任诺安稳固收益一年定期开放债券基金经理。2013 年 5 月起任诺安鸿鑫保本混合及诺安纯债定期开放债券基金经理，2013 年 12 月起任诺安优化收益债券基金经理，2014 年 11 月起任诺安保本混合、诺安汇鑫保本混合及诺安聚利债券基金经理，2015 年 12 月起任诺安利鑫保本混合及诺安景鑫保本混合基金经理，2016 年 1 月起任诺安益鑫保本混合基金经理，2016 年 2 月起任诺安安鑫保本混合、诺安理财宝货币、诺安聚鑫宝货币及诺安货币基金经理，2016 年 4 月任诺安和鑫保本混合基金经理。

	益鑫保本混合基金经理、诺安安鑫保本混合基金经理、诺安理财宝货币基金经理、诺安聚鑫宝货币基金经理、诺安货币基金经理、诺安和鑫保本混合基金经理。				
--	--	--	--	--	--

注：①此处基金经理的任职日期为基金合同生效之日；

②证券从业的含义遵从《证券业从业人员资格管理办法》的相关规定等。

#### 4.2 管理人对报告期内本基金运作遵规守信情况的说明

报告期间，诺安聚利债券型证券投资基金管理人严格遵守了《中华人民共和国证券投资基金法》及其他有关法律法规，遵守了《诺安聚利债券型证券投资基金基金合同》的规定，遵守了本公司管理制度。本基金投资管理未发生违法违规行为。

#### 4.3 公平交易专项说明

##### 4.3.1 公平交易制度的执行情况

根据中国证监会 2011 年修订的《证券投资基金管理公司公平交易制度指导意见》，本公司更新并完善了《诺安基金管理有限公司公平交易制度》。制度的范围包括境内上市股票、债券的一级市场申购、二级市场交易等投资管理活动，同时涵盖投资授权、研究分析、投资决策、交易执行、业绩评估等投资管理活动相关的各个环节。

投资研究方面，公司设立全公司所有投资组合适用的证券备选库，在此基础上，不同投资组合根据其投资目标、投资风格和投资范围的不同，建立不同投资组合的投资对象备选库和交易对手备选库；公司拥有健全的投资授权制度，明确投资决策委员会、投资总监、投资组合经理等各

投资决策主体的职责和权限划分，投资组合经理在授权范围内可以自主决策，超过投资权限的操作需要经过严格的审批程序；公司建立了统一的研究管理平台，所有内外部研究报告均通过该研究管理平台发布，并保障该平台对所有研究员和投资组合经理开放。

交易执行方面，对于场内交易，基金管理人在投资交易系统中设置了公平交易功能，交易中心按照时间优先、价格优先的原则执行所有指令，如果多个投资组合在同一时点就同一证券下达了相同方向的投资指令，并且市价在指令限价以内，投资交易系统自动将该证券的每笔交易报单都自动按比例分拆到各投资组合；对于债券一级市场申购、非公开发行股票申购等非集中竞价交易的交易分配，在参与申购之前，各投资组合经理独立地确定申购价格和数量，并将申购指令下达给交易中心。公司在获配额度确定后，按照价格优先的原则进行分配，如果申购价格相同，则根据该价位各投资组合的申购数量进行比例分配；对于银行间市场交易、固定收益平台、交易所大宗交易，投资组合经理以该投资组合的名义向交易中心下达投资指令，交易中心向银行间市场或交易对手询价、成交确认，并根据“时间优先、价格优先”的原则保证各投资组合获得公平的交易机会。

本报告期内，公平交易制度总体执行情况良好，未发现违反公平交易制度的情况。

#### 4.3.2 异常交易行为的专项说明

本基金于本报告期内不存在异常交易行为。本报告期内基金管理人管理的所有投资组合参与的交易所公开竞价同日反向交易成交较少的单边交易量不存在超过该证券当日成交量的 5% 的情况。

#### 4.4 报告期内基金投资策略和运作分析

2017 年一季度，央行货币政策转向稳健中性偏紧，受央行两次上调 OMO 操作利率、MPA 考核加入表外理财及金融监管趋严等因素影响，一季度资金面波动增大，非银融资成本大幅上升，现券收益率也随之上行；但受 2 月 CPI 大幅低于预期、房地产调控升级等利多因素影响，长端利率 3 月份小幅回落。

投资运作上，诺安聚利债券小幅降低了债券仓位，持仓品种以短期优质信用债为主，剩余资金进行了逆回购操作。

展望 2017 年二季度债券市场，经济基本面及房地产调控走势、央行公开市场操作动向、监管政策落地情况及美国加息与其经济政策变化等因素值得关注，二季度债市大概率以震荡为主。经济下行趋势下，信用风险防范依然重要。

下一阶段，诺安聚利债券将适当调整组合配置，积极进行波段操作。信用债方面，根据严格的内部评级要求，更加审慎的自下而上挑选个券，并加强跟踪评级力度。



#### 4.5 报告期内基金的业绩表现

截至报告期末，诺安聚利债券 A 基金份额净值为 1.070 元，本报告期基金份额净值增长率为 0.09%；截至报告期末，诺安聚利债券 C 基金份额净值为 1.063 元，本报告期基金份额净值增长率为 0.00%；业绩比较基准中债综合指数收益率为-1.24%。

#### 4.6 报告期内基金持有人数或基金资产净值预警说明

本报告期内，本基金未出现连续二十个工作日出现基金份额持有人数量不满二百人或者基金资产净值低于五千万元的情形。

### § 5 投资组合报告

#### 5.1 报告期末基金资产组合情况

序号	项目	金额（元）	占基金总资产的比例（%）
1	权益投资	-	-
	其中：股票	-	-
2	基金投资	-	-
3	固定收益投资	3,891,877,600.00	82.05
	其中：债券	3,864,092,600.00	81.46
	资产支持证券	27,785,000.00	0.59
4	贵金属投资	-	-
5	金融衍生品投资	-	-
6	买入返售金融资产	799,607,359.41	16.86
	其中：买断式回购的买入返售金融资产	-	-
7	银行存款和结算备付金合计	884,024.98	0.02
8	其他资产	51,053,378.36	1.08
9	合计	4,743,422,362.75	100.00

#### 5.2 报告期末按行业分类的股票投资组合

##### 5.2.1 报告期末按行业分类的境内股票投资组合

本基金本报告期末未持有股票。

#### 5.3 报告期末按公允价值占基金资产净值比例大小排序的前十名股票投资明细

本基金本报告期末未持有股票。

#### 5.4 报告期末按债券品种分类的债券投资组合

序号	债券品种	公允价值（元）	占基金资产净值比例（%）
1	国家债券	181,583,000.00	3.83
2	央行票据	-	-
3	金融债券	853,382,000.00	18.01
	其中：政策性金融债	824,303,000.00	17.39
4	企业债券	93,996,600.00	1.98

5	企业短期融资券	2,626,436,000.00	55.42
6	中期票据	108,695,000.00	2.29
7	可转债（可交换债）	-	-
8	同业存单	-	-
9	其他	-	-
10	合计	3,864,092,600.00	81.53

### 5.5 报告期末按公允价值占基金资产净值比例大小排序的前五名债券投资明细

序号	债券代码	债券名称	数量（张）	公允价值（元）	占基金资产净值比例（%）
1	160210	16 国开 10	4,300,000	399,169,000.00	8.42
2	160414	16 农发 14	2,000,000	199,880,000.00	4.22
3	160017	16 附息国债 17	1,900,000	181,583,000.00	3.83
4	150218	15 国开 18	1,000,000	96,920,000.00	2.04
5	011698646	16 首发 SCP001	500,000	50,080,000.00	1.06

### 5.6 报告期末按公允价值占基金资产净值比例大小排序的前十名资产支持证券投资明细

序号	证券代码	证券名称	数量（份）	公允价值（元）	占基金资产净值比例（%）
1	1689260	16 建元 2A1	500,000	27,785,000.00	0.59

### 5.7 报告期末按公允价值占基金资产净值比例大小排序的前五名贵金属投资明细

本基金本报告期末未持有贵金属。

### 5.8 报告期末按公允价值占基金资产净值比例大小排序的前五名权证投资明细

本基金本报告期末未持有权证。

### 5.9 报告期末本基金投资的国债期货交易情况说明

#### 5.9.1 本期国债期货投资政策

本基金本报告期末未投资国债期货。

#### 5.9.2 报告期末本基金投资的国债期货持仓和损益明细

本基金本报告期末未投资国债期货。

#### 5.9.3 本期国债期货投资评价

本基金本报告期末未投资国债期货。

## 5.10 投资组合报告附注

**5.10.1 本基金本报告期投资的前十名证券的发行主体,本报告期没有出现被监管部门立案调查的情形,也没有出现在报告编制日前一年内受到公开谴责、处罚的情形。**

**5.10.2 本基金本报告期末未持有股票。**

### 5.10.3 其他资产构成

序号	名称	金额(元)
1	存出保证金	-
2	应收证券清算款	-
3	应收股利	-
4	应收利息	51,053,179.63
5	应收申购款	198.73
6	其他应收款	-
7	待摊费用	-
8	其他	-
9	合计	51,053,378.36

### 5.10.4 报告期末持有的处于转股期的可转换债券明细

本基金本报告期末未持有处于转股期的可转换债券。

### 5.10.5 报告期末前十名股票中存在流通受限情况的说明

本基金本报告期末未持有股票。

### 5.10.6 投资组合报告附注的其他文字描述部分

由于四舍五入原因,分项之和与合计可能有尾差。

## § 6 开放式基金份额变动

单位:份

项目	诺安聚利债券 A	诺安聚利债券 C
报告期期初基金份额总额	4,413,731,977.07	24,286,908.60
报告期期间基金总申购份额	162,909.24	854,167.53
减:报告期期间基金总赎回份额	4,687,158.75	4,223,203.53
报告期期间基金拆分变动份额(份额减少以“-”填列)	-	-
报告期期末基金份额总额	4,409,207,727.56	20,917,872.60

注:总申购份额含红利再投、转换入份额,总赎回份额含转出份额。

## § 7 基金管理人运用固有资金投资本基金情况

本报告期内基金管理人未运用固有资金投资本基金。

## § 8 影响投资者决策的其他重要信息

### 8.1 报告期内单一投资者持有基金份额比例达到或超过 20%的情况

投资者类别	报告期内持有基金份额变化情况					报告期末持有基金情况	
	序号	持有基金份额比例达到或者超过 20%的时间区间	期初份额	申购份额	赎回份额	持有份额	份额占比 (%)
机构	1	2017. 1. 3-2017. 3. 31	4, 378, 282, 837. 13	0. 00	0. 00	4, 378, 282, 837. 13	98. 83
个人	-	-	-	-	-	-	-
产品特有风险							
本报告期内，本基金出现单一投资者持有基金份额比例达到或者超过 20%的情形，敬请投资者留意可能由此产生的包括但不限于大额赎回可能引发的净值波动风险、基金流动性风险等风险事项。							

### 8.2 影响投资者决策的其他重要信息

本报告期内，本基金管理人及本基金无影响投资者决策的其他重要信息。

## § 9 备查文件目录

### 9.1 备查文件目录

- ①中国证券监督管理委员会批准诺安聚利债券型证券投资基金募集的文件。
- ②《诺安聚利债券型证券投资基金基金合同》。
- ③《诺安聚利债券型证券投资基金托管协议》。
- ④基金管理人业务资格批件、营业执照。
- ⑤诺安聚利债券型证券投资基金 2017 年第一季度报告正文。
- ⑥报告期内诺安聚利债券型证券投资基金在指定报刊上披露的各项公告。

### 9.2 存放地点

基金管理人、基金托管人住所。

### 9.3 查阅方式

投资者可在营业时间免费查阅，也可按工本费购买复印件。

投资者对本报告书如有疑问，可致电本基金管理人全国统一客户服务电话：400-888-8998，亦可至基金管理人网站 [www.lionfund.com.cn](http://www.lionfund.com.cn) 查阅详情。

诺安基金管理有限公司

2017 年 4 月 24 日