

CSR

2016

奇正藏药
社会责任报告



种下幸福 获取自在





董事长致辞
 总裁致辞



1

责任管理：做中小企业可持续发展的推动者 1

- 1.1 健康中国与奇正藏药可持续发展 2
- 1.2 企业文化推动下的独有价值传递 4
- 1.3 利益相关方管理 6
- 1.4 年度荣誉 10



2

患者关爱：以患者的需求为中心 11

- 2.1 关注消费者需求 12
- 2.2 品牌推广的价值回归 14
- 2.3 确保产品的安全性 16



3

科技创新：推动藏药产业现代化 17

- 3.1 引领现代藏药绿色制造流程 18
- 3.2 共享创新平台价值 21
- 3.3 推动民族药产业健康发展 22



4

员工发展：为企业和社会培养种子选手 23

- 4.1 有尊严地工作与生活 24
- 4.2 共同成长与发展 30
- 4.3 民族地区人才培养 32



5

文化传承：与当地社区共同进步 35

- 5.1 西藏文化的保护与传承 36
- 5.2 健康医疗促进 37
- 5.3 社会公益与精准扶贫 39



6

资源保护：让青藏高原生态可持续 41

- 6.1 供应链责任传递与价值共享 42
- 6.2 藏药材生态环境的保护 44

附录：

- GR指标索引 48
- 践行“联合国全球契约十项原则” 51
- 报告编制说明 52
- 报告反馈方式 53

董事长致辞



2016年，外部环境严峻多变，然而在奇正藏药的组织内外，仍有这样一些人，让我们感到温暖和难忘：

在市场，我们的代表和经理，为基层医生、社区医疗机构带去专业的疼痛解决方案，与合作伙伴共同提升消费者的价值感受。

在高原，我们的研发人员在高海拔山区行程数千公里，开展藏药材资源调查，采制标本，建立档案。

在藏区的工厂，我们的员工和家人，用发自内心的笑声和歌声接待来自远方的客人，使这里成为奇正藏药鲜活的企业文化展示窗口。

在车间里，我们的员工把周而复始、简单平凡的工作做得精益求精。

在生活中，当我们的员工遇到困境，奇正藏药的专项救助基金、藏医药专家、身边的同事都会施以援手，使员工及家属感受到身后的力量。公司多年来坚持为员工和家属的大病给予尽可能的帮助和寻求解决之道，这也是公司内部“健康奇正人”计划和“正道正业、向善利他”核心价值观的内涵之一。

不忘初心，牢记因果。

我们坚守发心，用高原纯净的水、空气、土地和人心滋养的医学和药物，为人类健康的福祉提供天然解决之道。

我们坚守好资源、高品质的理念，使我们的产品符合现代及传统藏药的双重标准。

我们坚守用宗教般的虔诚心态去满足消费者的需求。医学的进步是多方面的，奇正藏药将在生物技术和物理治疗等领域，不断寻求传统与新技术的完美结合。

我们坚守对创新的满腔热忱，综合奇正藏药在外用领域二十多年的探索和积淀，努力去实现国际市场墙内外开花的结果。

在科技日新月异的同时，疾病的痛苦和威胁并未戛然而止。大病、重病依然严重降低人们的生存质量，并使刚刚走出贫困的人重返困境。慢性病、老年病，已经使走入老龄化社会的中国负担沉重，我们将集合公司的全部力量参与传统医学与物理、生物技术最新研究成果的结合，为减少疾病的威胁而努力。

2017年，我们还将进行员工事业贡献和公司利润分享制度的设计，并设立奇正慈善基金，投入医疗扶贫，支持藏医药与现代技术结合以开展防治人类重大疾病、多发病的基础研究和探索；培养当地技术工程人才，解决喜马拉雅地区生态保、农林复合的技术创新以及与扶贫相关的卫生、能源、建筑方面的问题。

未来，在民族药大行其道之时，我们希望精英出自奇正藏药，在一带一路及国际医疗服务市场上代表东方医学的，不仅有中医，还有藏医，不仅有针灸，还有奇正藏药外治。

总裁致辞



挖掘价值 融合创新

2016年,《中医药法》正式发布,为民族医药发展带来了政策性利好,但市场上出现了其他不利因素,一些中药和民族药被列为辅助药,在临床治疗中限制使用,民族药面临巨大挑战,如何面对医保和医疗机构在药物遴选中提出的临床必需、安全有效、价格合理、使用方便、资源可持续、药物可及性等原则性问题是影响着民族医药产业可持续发展的关键。

当此市场巨变的时刻,我们认为,一定要坚持源于经典、基于临床、规范诊疗、科技创新、提高疗效的原则,寻找民族药的独特临床价值。这不仅是产业发展的必然要求,也是企业能否围绕患者需求、构建可持续生态圈的重要一环。

奇正藏药的使命是弘传智慧,关爱健康。具体而言,就是千年藏药,现代传承。

这是一项开创性的工作,为有梦想、有追求、有责任担当的人而准备。

我们认为,包括藏医药在内的传统医药学是人类智慧的结晶,能为后人提供更为丰富的治疗选择,应该得到传承和发扬,奇正藏药20多年走过了这条路,虽然艰难,但探索出了经验,这是一种商业的选择,更是一种社会责任的承担。

我们应坚持以传承与创新为手段,通过挖掘和整理,保持藏药独有的文化特征和资源特色,同时将传统藏药与现代科学技术及市场相融合,体现现代藏药的时代精神,将经典藏药与现代医学的临床诊疗方案进行整合,提高临床疗效,为医生和患者创造价值。

以我们的一个产品——红花如意丸为例,它是一个藏药经典方剂,在藏区主要用于妇女的血症和风症,即现代医学所指的月经不调和各类妇科炎症,几年前我们就开始它的临床定位研究,在中西医疗效不佳的治疗领域寻找机会,确立了它在治疗急慢性盆腔痛和减少复发的临床定位,并开展了双盲对照临床试验,最后获得了红花如意丸有效治疗慢性盆腔痛并降低该病复发率的循证医学证据,成果被写入了西医权威指南——中华医学会妇产科学分会《盆腔炎症性疾病诊疗规范》。更令人鼓舞的一件事是,这一研究成果即将被美国 Biomedical Research 杂志录用刊登。

这是奇正藏药挖掘传统藏药临床价值的两个里程碑,也是藏药走出高原、进入主流市场的两个代表性事件。

在资源保护方面,我们一直推动基地化种植、基地化采购和资源调查,注重青藏高原药用植物资源的保护与开发,确保药材来源的可持续性和可追溯性。

在文化传承方面,我们与西藏藏医学院、北京中医药大学一起完成了藏医白脉、白脉病及白脉疗法标准化研究与推广的顶层设计,进一步挖掘和整理了藏医药的优势病种、特色疗法和经典方剂,未来我们将推出更多有特色、有疗效和有市场的藏医特色疗法和药物,为医生和患者创造临床价值。

这是奇正藏药过去20多年和今天一直在做的事,未来也将这样做。

1

责任管理

做中小企业可持续发展的推动者

“雷大姐讲的是她在藏区办企业的事，但她也知道面前的学员来自西藏和新疆两个地方，所以她提到藏医的神秘，也会顺便提到维医的神奇，她提到藏族人能歌善舞，也会提及新疆歌舞的热情欢快，这种微妙的平衡，在不经意间散发出了温暖的善意。”

——王义伟 《中华工商时报》记者



1.1

2016年国务院《“健康中国2030”规划纲要》发布，不仅为中国健康事业未来十几年的发展确立了目标，也为奇正藏药可持续发展战略下一阶段的推进指明了方向。共建共享是建设健康中国的基本路径，作为一家现代藏药企业，我们深知企业的发展有赖于为消费者提供安全、有效的健康产品和服务，有赖于不断以科技创新引领产业持续发展。

守护基业长青，推进健康社会

奇正藏药是一家2009年在深交所中小板上市的现代藏药企业，作为国内领先的藏药企业，公司有以消痛贴膏、白脉软膏等12个独家品种或独家剂型品种为核心的55个藏药品名和72个批准文号，包括外用用药及口服藏成药，涉及骨科、神经科、妇科、消化科等多个藏医特色治疗领域。

公司目前主要在国内市场开展业务，通过医院、诊所、社区服务站、乡镇卫生院、药店等途径提供差异化治疗路径，惠及众多消费者。公司核心产品消痛贴膏2016年持续在海外销售，被美国、加拿大等国消费者信赖。

公司药材业务立足西北中药材道地主产区，生产销售党参、当归、黄芪、枸杞及冬虫夏草等各类中药材及饮片，致力于为消费者提供优质道地药食兼用产品。

2016年，奇正藏药总资产20.92亿元，实现销售收入9.68亿元，净利润2.88亿元，合计纳税2.26亿元，其中在西藏纳税2.06亿元，有员工2064位。

2016年，国家医改政策继续推行，两票制、药占比、二次议价、分级诊疗等成为整个医药行业的挑战。我们希望我们的业务得到发展，但是我们认为以人或环境为代价的发展是不可取的，也不具备商业可

持续性，可持续发展增长是奇正藏药始终坚持的方向，我们注重对患者需求的洞察、对产业创新的追求、对员工成长的关注、对藏医药文化的传承、对资源环境的保护以及与当地社区的共同进步。

这是最坏的时代，也是最好的时代。随着“健康中国”写入“十三五”规划之后，医药电商、远程医疗、智慧医疗、精准医疗等概念成为资本市场的热点，国家也给予民族医药发展更多的政策支持。2016年，中国大健康产业市场规模已突破4万亿，近五年复合增长率高达16.2%，医药行业约占66.1%的市场份额。未来，奇正藏药将持续洞察消费者需求，在“向善利他、正道正业”的企业核心价值观引领下，守护基业长青，推进健康中国建设。



2016年8月26日，十一世班禅大师（右一）莅临公司，饶有兴致地了解藏医药相关情况。

规范、透明的公司治理

2016年，随着中国经济发展进入新阶段，医药行业面临愈加复杂的内外部环境，完善的现代公司治理尤为关键。奇正藏药在发展中始终重视公司治理在业务经营中的重要作用，不断改善内部治理，并促进董监事与公司经营层的充分交流互动。

公司定期召开董事会、监事会会议，除正常审议所需董事会外，还有专项会议、年度工作会议，讨论公司战略、经营目标和其他重大事项。公司还通过法规培训、季度运行报告等方式，帮助董监事及时了解权责，不断提升董事会运行质量。2016年，公司设立了子公司管理办公室，优化子公司管理制度等，加强子公司管理。

2016年，公司全年完成定期及临时公告披露76份，及时展示公司战略和经营举措，挖掘公司经营特质，传递给投资者。

公司管理专业、高效

公司所有业务的开展基于2015-2017年整体经营战略，并通过公司管理层进行经营管理的决策。

公司不断推动运营管理效能提升。2016年，成功搭建了BI（商业智能）分析系统，及时呈现运营过程中的动态数据，支持提高管理决策精准度和管理效率。继续在公司范围内推行项目化管理，项目按计划执行率较上年提升13%。

2016年，公司通过新建或修订《管理人员问责制度》、《反舞弊与举报制度》、《售后服务流程》等9项制度，不断规范内控管理，优化公司流程，加强重要业务的标准化。全年开展审计项目内容涵盖采购管理、应收票据管理、子公司管理、市场营销管理绩效审计、要害岗位离任审计、舞弊审计、药品营销大区审计等，审计建议采纳率90%以上，确保公司规范运营。

2016年，公司无违反法律法规的行为，未受到任何重大罚款、行政或司法制裁。



在年度股东大会上，公司董事长雷菊芳女士与中小投资者充分交流。



奇正藏药总裁刘凯列先生为公司2016年度优秀项目管理颁奖。

1.2

企业文化推动下的 独有价值传递

世界银行发布的一份研究报告显示，中小企业提供的就业岗位占全世界正规就业岗位总数的半数以上，占比与大型企业相当。除推动地方经济增长和新增就业外，中小企业在应对与可持续发展相关的挑战方面发挥着日益重要的作用。奇正藏药在自觉践行企业社会责任的过程中，注重用行动去影响更多的中小企业，带动更多的中小企业投身于可持续发展。

核心价值观引领可持续发展

“向善利他，正道正业”是奇正藏药的核心价值观，也是奇正人的文化基因和精神支柱，更是奇正藏药文化信仰和回归的本源。在企业核心价值观引领下，奇正藏药早在2004年即加入了联合国全球契约组织，成为中国最早加入该组织的民营企业之一。

2016年3月，联合国全球契约组织就企业对联合国可持续发展目标（SDGs）的了解程度和实践开展全球范围内的调查研究，以期帮助联合国全球契约各国网络更有效地推动其对可持续发展目标的认识和实践，为之提供符合当地实情的参考意见。奇正藏药作为访谈受邀企业之一，与项目组成员进行了深入访谈交流，提供奇正藏药在可持续发展方面的独到见地和经验。

在连续数年成为联合国全球契约中国最佳实践案例后，2016年8月，公司再度入围全球契约中国网络“实现可持续发展目标先锋企业”名单，作为代表企业之一，展示中国企业对于中国和全球可持续发展做出的积极贡献。

9月，联合国全球契约中国网络专家一行深入奇正藏药考察，了解公司在生态保护和促进当地可持

发展方面的良好经验。

20多年来，作为一家扎根藏区的民族药企业，奇正藏药不仅通过企业发展为民族地区培养产业人才，更通过兴办传统藏医学校、资助五明文化学院、支持偏远牧区希望小学、设立国际奖学金等多种方式为社会培养人才。9月，在第二届“CSR中国教育奖”评选中，奇正藏药荣获中国教育领域唯一官方奖项——“CSR CHINA 典范奖”，成为本土首个获得该项大奖的企业，与全球500强跨国企业站在了同一个领奖台上。



全球契约中国网络专家一行在奇正藏药调研。

CSR



“联合国全球契约十项原则的前六项，都与人的成长和 인권相关，当时对我是有影响的。我觉得十项原则跟我们非常契合，二者均倡导人性中最基本的需求。”

——雷菊芳 奇正藏药创始人、董事长

做中小企业 CSR 经验传递的桥梁

近年来，企业履行社会责任已成为国际社会的广泛共识，利益相关方对企业履行社会责任要求越来越高，并且呈现标准化、刚性约束化的趋势，社会责任已成为全球企业竞争的重要内容和标志。在此背景下，奇正藏药在社会责任的实践中，一方面加大与国际同业的交流，积极拓展可持续发展的国际视野，另一方面也持续保持与本土中小企业的沟通，积极分享经验，带动更多的中小企业投身于可持续发展。

距离苏黎世仅 20 分钟车程的小城 Wetzikon，坐落着西方最大的藏药现代化企业——白玛公司 (Padma AG)。2016 年，奇正藏药前往白玛公司考察，特别在西藏文化的保护与传承、生物多样性保护两个层面就奇正藏药的可持续发展实践进行了交流。

2016 年 9 月，全国工商联小微企业经营者培训

班在北京开班，来自西藏、新疆的 150 余人接受培训，奇正藏药董事长雷菊芳女士受邀进行了题为《商业文明与民族文化遗产》的讲座，围绕企业文化、人才培养、合规经营等内容与学员们进行了充分的交流，“唯以心相交，方能成其久远”。



在全国工商联小微企业经营者培训班上，来自民族地区的经营者们纷纷与雷菊芳女士合影留念。



利益相关方管理

奇正藏药的利益相关方涵盖了员工、消费者、合作伙伴、股东与投资者，以及当地社区、政府机构与非政府组织等多个群体，如何识别并为之开展有效的沟通，回应期待和要求，一直是奇正藏药可持续发展工作的重要一环。

实质性议题识别

利益相关方的期望和诉求，是推动企业可持续发展的根本驱动力。2016年，为进一步明确识别出各项议题的实质性，公司开展了“奇正藏药可持续发展（2016）核心议题调查”，通过访谈和调查问卷请各利益相关方对奇正藏药核心议题的重要程度进行评估，活动共收到403份有效问卷回复，分别来自奇正藏药员工、消费者/患者、政府/监管机构、股东/投资者、供应商/合作伙伴、同业者/行业协会、NGO、媒体及社会公众等，其中，供应商/合作伙伴、

奇正藏药员工及消费者/患者分居前三位。

与此同时，围绕奇正藏药可持续发展主题，奇正藏药对董事会成员及公司高管进行了一对一访谈，对公司未来可持续发展战略方向及奇正藏药的可持续模样，有了更为清晰的理解。

根据问卷调查及访谈结果，在对利益相关方重要性系数进行加权分析的基础上，计算出每项议题对公司可持续发展和利益相关方重要性程度的得分，以此明确了公司实质性方面的优先顺序，以及每一个实质性方面涵盖的核心议题。

奇正藏药可持续发展的实质性方面及核心议题



利益相关方沟通

做好利益相关方沟通不仅可以有效回应其期待和要求,也是公司提升品牌价值、降低运营风险的一个重要渠道。奇正藏药注重与利益相关方的及时有效沟通,为日益广泛的社会议题和多元的利益相关方提供解决方案。

利益相关方	关注议题	公司沟通与回应
员工	<ul style="list-style-type: none"> • 工作技能与职业能力提升; • 公平发展的机会; • 有竞争力的薪酬福利; • 充满活力的工作氛围; • 企业文化。 	<ul style="list-style-type: none"> • 完善岗级标准,完成职业发展通道和路径设计,为员工发展提供指引; • 建立奇正藏药的领导力模型及统一标准; • 中高层管理者人才评价; • 培养内训师队伍; • 建立绩效评价指标库; • 通过信息公开栏、企业腾讯通、微信等平台听取员工建议,回应需求; • 定期开展丰富的团队建设活动; • 实施健康奇正人计划,为员工提供藏医义诊及大病救助支持。
患者/消费者	<ul style="list-style-type: none"> • 产品疗效、质量与安全; • 藏药优势治疗领域的开发; • 提高品牌知名度; • 产品惠及更多患者。 	<ul style="list-style-type: none"> • 严格遵循新版GMP生产; • 引入新材料; • 消费者热线; • 各治疗领域新产品规划及上市; • 加强学术宣传,提升奇正藏药品牌在基层医疗机构的影响力; • 疼痛月公益活动; • 奇正藏药消痛家族“藏药仙子”品牌符号和品牌形象在零售终端的推广; • 运用数字化媒体进行消费者教育和店员培训。
政府与监管机构	<ul style="list-style-type: none"> • 合规运营; • 持续创新,引领藏药现代化; • 资源环境保护及可持续利用; • 多元化的就业、雇佣; • 增加税收与就业机会。 	<ul style="list-style-type: none"> • 加强内控建设,确保公司合规运营; • 保持公司稳定发展,积极纳税; • 不断创新,专注于藏药现代化; • 注重资源可持续利用,保持环境友好; • 培养民族地区人才,解决大学生就业。
股东与投资者	<ul style="list-style-type: none"> • 科学的公司治理; • 公平及时的信息披露; • 不断提升公司在资本市场的表现,实现长期投资价值。 	<ul style="list-style-type: none"> • 真实准确完整及时进行信息披露; • 保证三会运作规范; • 深化董事会及专业委员会运行; • 通过投资者说明会、投资者专线、媒体报道等方式,实现与投资者的及时沟通; • 积极履行企业社会责任。

<p>供应商/合作伙伴</p>	<ul style="list-style-type: none"> • 与公司共同成长，获得合理回报； • 形成长期、稳定的合作关系； • 负责任的采购。 	<ul style="list-style-type: none"> • 严格按照供应商手册、协议、合同等开展工作； • 评选和奖励年度优秀供应商； • 组织召开年度供应商会议。 • 在优质原产地建立药材基地； • 开展资源调查，为实现产地化采购打下基础
<p>社区</p>	<ul style="list-style-type: none"> • 支持当地发展； • 促进社区繁荣与和谐； • 保护社区生态环境。 	<ul style="list-style-type: none"> • 设立专项基金，支持民族文化遗产与发展； • 建设藏医诊所，实施健康扶贫； • 援建学校，支持社区教育发展与文化传承； • 为社区居民义诊； • 参与实施精准扶贫工作。
<p>同业者/行业协会</p>	<ul style="list-style-type: none"> • 维护民族药企业权益和形象； • 反映民族药产业诉求。 	<ul style="list-style-type: none"> • 光彩事业重大行动参与； • 加入行业协会组织，担任职务，缴纳会费，参加活动，建言献策； • 投入实际行动和资源； • 通过全国及地方政协会议，提交议案和建议； • 参与论坛、对话，推动民族医药产业发展。



奇正藏药关键绩效

指标		2014年	2015年	2016年
环境	初级能源消耗（原煤、汽油、柴油、电，单位：百万千焦耳）	75,440.50	96,550.20	81,534.41
	总耗水量（吨）	44,626.46	78,735.15	43856
	藏药材保护数量（种）	31	45	46
	藏药材保护基地面积（亩）	3090	3090	3090
	违反环境法规（次数）	0	0	0
员工	员工数（人）	1631	1922	2064
	少数民族员工数（人）	250	233	261
	当地聘用（甘肃、西藏）高层管理人员的比例（%）	51%	59%	49%
	女性员工占比（%）	48%	46%	45%
	工伤率（‰）	1.8	1.0	0.9
	全员安全教育培训（次数）	3	4	8
	员工职业培训的人次/时长（h）	5013/21201	5387/39770	6987/40225
产品	违反健康安全法规的事件（次数）	0	0	0
	严重不良反应（次数）	0	0	0
	新增专利数（项）	19	2	11
	研发投入金额（亿元）	0.39	0.41	0.43
	上市产品合格率（%）	100%	100%	100%
社区	违反法规（次数）	0	0	0
	公益基金投入（万元）	490.1	610.8	378.7
	藏医药文化传播投入（万元）	137.6	147.2	343.09
经济	销售收入（亿元）	9.50	9.95	9.68
	净利润（亿元）	2.38	2.65	2.88
	在西藏纳税额（亿元）	1.51	1.81	2.06

1.4

年度荣誉

- 因推动奇正藏药20余年对西藏传统文化的保护与传承，在人民日报社《国家人文历史》杂志社主办的第三届“企业社会责任中国文化节”评选中，公司董事长雷菊芳女士荣获领军人物奖。
- 中国非处方药物协会发布了《2016年度中国非处方药产品综合统计排名》，奇正消痛贴膏位居“2016年度中国非处方药产品综合排名中成药骨伤科类第二名”。

- 在第二届“CSR中国教育奖”评选中，公司荣获最高大奖——“CSR CHINA 典范奖”，这是本土企业首次获得该项大奖。
- 在“第九届中国健康总评榜”活动中，公司获得“年度最具互联网影响力药品品牌”。
- 在2016“健康中国·品牌榜”价值排行榜50强中，公司位居第23位。
- 公司“藏药消痛贴膏关键制造技术集成创新”荣获中国技术市场协会颁发的“金桥奖”。

- 公司贴膏剂车间包装班组获得由西藏自治区总工会颁发的“西藏工人先锋号”荣誉称号。
- 公司下属甘南佛阁藏药有限公司制剂车间获得由中华全国总工会颁发的“工人先锋号”荣誉称号。

- 公司下属林芝制造中心获得由中国残疾人联合会与国家体育总局联合颁发的“2011-2014年全国残疾人体育先进单位”荣誉称号。

- 公司被西藏自治区总工会评为“2015年工资集体协商提质增效规范企业”荣誉称号。

- 公司被西藏林芝市国家税务局评为“2015年度A级纳税信用等级”单位。
- 在中华全国工商业联合会医药业商会举办的2015年中国医药最具影响力榜单评选活动中，公司获得“中国医药制造业百强企业”称号及“守法诚信企业”荣誉称号。

- 全球契约中国网络在“2016实现可持续发展目标中国峰会”上发布了“实现可持续发展目标先锋企业”评选结果，奇正藏药入围先锋企业，并在峰会现场展示企业可持续发展实践案例、分享企业实践经验。

- 公司《藏药翼首草不同产地根和叶中齐墩果酸与熊果酸的含量测定》荣获“世界中医药协会联合会经皮给药专业委员会第二届学术年会”优秀论文奖。
- 公司获得由前程无忧颁发的“2016年度人力资源管理杰出奖。”

- 公司下属甘南佛阁藏药有限公司获甘南州总工会颁发的“2015年工会工作先进单位”荣誉称号。



2

患者关爱 以患者的需求为中心

“治病救人是一个永恒的课题。世界上有很多的医学传统，但我相信西藏的医学传统是很特殊的。你们大家正在保持和维护这样一个传统，你们大家都是很珍贵的。在所有的医疗活动中，不管是制作药品，包装药品，运输药品，所有的人都需要善良，要有慈悲心。”

——宗萨蒋扬钦哲仁波切

(摘自仁波切对奇正“光明种子班”学员的谈话)



2.1

关注消费者需求

现代医学以人体的疾病治疗为重点，而传统医学从人的健康状态调节出发。我们深信，每一个医学都有自己的优势治疗领域和病种。从单一的药品生产销售到健康管理和慢病管理转变，奇正藏药专注于为消费者提供差异化解决方案，积极寻求为患者带来治疗价值的产品和方法。

为消费者提供差异化解决方案

奇正藏药外用系列药物有独特的外治理论和实践经验的支持，有药效强劲的药材和独特的制剂工艺，在疼痛管理方面有丰富的品种储备，为医生提供更多的选择性，适合专业医生使用，目前已经得到了国内外医院市场西医中医医生的认可。

今天的疾病治疗是包括药物治疗在内的综合治疗方案的采用，如何将药品纳入患者的药物治疗方案或治疗技术方案中显得尤为重要。在脑卒中的预后，康复疗法已经是世界通行的手段。公司产品白脉软膏作为一种藏医外治药物，与针灸和现代康复理疗方法配

合使用，治疗效果更佳，这为公司将白脉软膏结合进现代治疗技术方案、为患者提供一种“简便效廉”的治疗方案提供了可能性。公司与西藏自治区藏医院展开合作，在学会、协会等平台上推动白脉疗法方案的总结、标准化及藏西医之间的交流。2016年，公司与北大医疗康复医院签署白脉病研究的战略合作协议。在西藏和内地同时开展白脉病诊疗技术的研究，为白脉疗法的研究与推广搭建学术平台和专家平台。

激励医生参与到生态圈

公司从患者对药物、治疗方案的需求出发，思考更广泛的治疗方案需求，积极寻求医疗机构支持，也



藏医为患者施行白脉疗法。

尝试联合更多的合作伙伴，打造新型的患者生态圈，聚焦以人为本。

医药企业研发生产药品并教育医生使用，本身就是以患者为中心。近年随着医疗环境的不断变化，公司也积极思考医生在以患者为中心的生态圈的作用和价值，积极尝试寻求医生的认同和参与。通过举办学术会议、专家义诊、院内宣教等方式，激励医生参与到“以患者为中心”的服务中，充分发挥医生在患者治疗中的主导作用，与医生合作来共同推动慢病管理与患者教育，思考并寻找长期可持续的解决方案。

2016年世界镇痛月期间，公司在北京、天津等9个城市开展了院内宣讲11场，惠及医务人员近1100人；义诊活动12场，惠及患者2600多人。

通过电视、网络及平面媒体的重点报道，有效扩大了疼痛教育的二次覆盖人群。

在当今已从一线城市开始起航的分级诊疗情势下，基层医疗机构开始由原来的“大医院学术追随者”转型，在“健康管理者”的角色定位下逐步确立自我生存空间，针对高发病、常见病、慢性病开展干预和治疗。借助公司在神经、妇科、消化和心血管等领域的产品优势，奇正藏药也积极推动基层医疗机构的医生在提升医疗效果、降低医疗费用需求等方面发挥更大的作用。

在组织内部，公司也积极在各层面推进适应“患者为中心”的创新与变革，在组织架构、合规准则、思维意识、企业文化等方面进行相应的调整。



在医院开展疼痛管理宣教活动。



在天津人民医院举办院内宣教活动。



在西安交通大学附属第一医院的义诊现场。

2.2

品牌推广的价值回归

相对中药而言，过去在藏地区域性应用的藏药一走入内地市场，就面临了西医医生处方的问题。从最早以文化营销打开内地市场的大门，到专业学术营销展示藏药的现代医学价值，再到充分利用互联网渠道建立与患者的直接联系……在回归并传播产品的临床价值方面，奇正藏药早就走在了前面。

深入挖掘临床价值

2016年，国家医改政策继续推行，市场模式不断变化，过去以关系营销为核心的销售模式也正在发生转变，愈加聚焦于药品对疾病治疗之根本，对产品治疗价值进行深入挖掘的重要性日益凸显。奇正藏药认为，对产品临床价值的挖掘，是企业能否围绕患者需求、构建可持续生态圈的重要一环。

在西医和传统医学理论之间，奇正藏药注重用藏医药与现代医学在藏医优势病种的整合治疗方案来与中西医沟通，从而实现专业化的价值推广。2016年，公司先后参加了中华中医药骨伤科学术年会、中西医结合骨伤科年会及海峡两岸骨科学术年会等学术会议10场，覆盖专家医生近6000位。

2016年，消痛贴膏纳入多个专业诊疗指南。2016年，公司青鹏软膏积极支持学术发展，参加了中西医结合皮肤科分会学术年会，并配合中华医学会皮肤科继续教育项目在多个城市开展会议落地工作，推动各地医生皮炎湿疹治疗观念的更新。

2016年，奇正积极参与国际物理医学与康复医学学会（ISPRM）发展中国家峰会、中华中医药学会骨伤科分会及重点区域省级年会学术论坛，提高医生对奇正产品的认同。

2016年，公司在推动新品上市方面，按照全球标杆的最佳实践，在品牌准备、市场准备及组织准备方面积极推进，确定了红花如意丸的产品定位描述及核心信息并获得专家认同。

在公司内部，进一步加强了学术及品牌营销的组织能力，提高专业学术传播能力。

公司的区域市场经理深入一线市场，不断在市场建立适用的学术推广体系，帮助医生在实际临床应用中解决问题。



2016年中华中医药骨伤科年会现场。



2016年全国中西医结合皮肤性病学术年会青岛卫星会现场。



2016年，公司推出了“藏药仙子”品牌符号。



药店会员日，为消费者试贴奇正止痛贴膏。

持续强化品牌营销

公司积极推动奇正止痛家族成为外用止痛药第一品牌，期望通过疼痛一体化管理为消费者提供完整的疼痛解决方案。2016年，奇正止痛家族推出了“藏药仙子”的品牌符号，通过广告、试贴、义诊等多种方式，提高消费者对产品的可及性及对品牌的感知，

奇正止痛贴的品牌美誉度和市场占有率持续提升，截止2016年第四季度，止痛贴膏在全国重点市场外用贴膏零售市场排名继续保持第一。

互联网及数字媒体正深刻影响着企业与消费者的沟通方式。2016年，公司利用健康教育媒体及奇正自有微信平台，进行消费者教育。

“白大人的故事”

他是浙江区域一位代理公司白脉软膏产品的客户，中医针推专业出身，从医数年后转向药品销售，2010年与公司白脉软膏结缘。他对白脉软膏进行深入研究，认可并不断挖掘产品的临床价值，进行专业推广和用药交流，成为公司产品白脉软膏在康复科成功推广的案例，他也因此被大家尊称为“白大人”。

在深入临床的过程中，“白大人”观察到白脉软膏在医院的康复科很难推广，主要原因在于治疗师使用手法不规范、影响白脉软膏的疗效发挥，于是想出了在公司理论资料支持下制作康复科白脉规范操作卡片的主意。前后数月，寻求数家医院的众多临床专家意见，不断争论、修订，并经临床试用和验证，“白大人”整理出“一包二擦”的使用原则：先包消肿，后擦到发烫促渗，帮助恢复肢体机能；又比如涂擦使用的“三个一定要”：用量一定要足——十公分，用法一定要对——擦到烫，部位一定要准。他还将这样的语言和图示做成小卡片带给治疗师，契合临床需求，在科室推广中起到了很好的作用。



“藏药仙子”

2.3

确保产品的安全性

从严格遵循 GMP 及 GSP 各项要求实施全过程管理，到长期进行产品安全性评价研究，再到不断优化产品质量体系及长期进行产品不良反应研究……公司的每一个努力，都旨在确保产品品质，让消费者安心消费。

2016 年，公司针对安全用药，继续推动外用药品皮肤不良反应的评价标准的建设，推动中华中医药学会立项并开展了《外用药品皮肤不良反应评价》的团体标准的制定工作，为外用药品行业的安全用药提供技术支持。

在国家监管日趋严格的前提下，合规性工作已上升为公司制造中心的首要任务，严格遵循国家药品质量管理规范及相关法规要求，持续完善药品生产质量保证体系。2016 年，公司各个生产经营实体开展质量体系内部自查 20 余次，通过药监部门监管检查 24 次，制造中心各实体均完成三证合一。

公司对上市销售的产品全部进行持续稳定性考察及产品健康和安全性影响的评估。公司已上市品种均有

完整详细的说明书，包含有安全使用的内容。除所生产的国家保密品种外，其它产品均标明成品来源及产品内容物成分。2016 年，公司已上市品种 100% 合规，公司没有违反有关产品健康与安全影响的法规及自愿性准则的事件，没有违反有关产品信息和标识的法规及自愿性准则的事件。

公司通过药品不良反应及检测报告体系，定期报告药品不良反应情况。2016 年，公司无严重药品不良反应事件。

公司在包装枸杞类说明中明确表示产品主要成分的百分比，对药材等饮片的质量报告均标识了主要指标含量符合《中国药典》标准。



公司通过国家新版 GMP 规范审查的洁净生产车间。

3

科技创新 推动藏药产业现代化

“博大精深的藏医药应该与最新生物医学技术结合，利用分子靶点等技术揭示藏药的作用机理，利用 3D 细胞模型快速评价药效与毒性，以此提升藏医药在现代医学中的地位，让藏医药焕发出新的生命。奇正藏药未来应该与目前最具前景的生物干细胞治疗技术相结合，运用细胞分子精准治疗辅以藏药辅正祛邪，全方位提升现有的治疗理念与水平，为人类大健康贡献力量。”

——何小庆博士 美国药理专家



3.1

引领现代藏药绿色 制造流程

人类健康与我们所处的环境息息相关，保护环境对于奇正藏药这样在健康领域经营的企业责无旁贷。奇正藏药相信，环境管理有良好的商业意义，在运营中的各个环节，不断开展工艺和技术创新探索，积极推行清洁生产，注重节能减排，持续减轻对环境的负担。



能源（单位：百万千焦耳）		2014年	2015年	2016年
能源消耗	初级能源（原煤、汽油、柴油、电力）	75,440.50	96,550.20	81,534.41
	可再生能源（乙醇）	—	2,707.35	2,413.29
	外部能源消耗（下属西藏营销员工商务差旅）	—	70,957.87	37,545.28
	制造减少的能源消耗	—	388.68	228

		2014年	2015年	2016年
水资源消耗	总耗水量（单位：吨）	44,626.46	78,735.15	43,856
	循环再利用水量（单位：吨）	2982	12125	14854
	循环再利用水量占比（%）	6.7%	18.3%	33.8%

		2015年	2016年
物料消耗	不可再生物料消耗（单位：吨）	1567.2	682
	可再生物料消耗（单位：吨）	162.9	959

		2015年	2016年
直接温室气体排放	二氧化碳总量（单位：吨）	5286.6	5734.84
	减少的温室气体排放总量（单位：吨）	535.32	260

		2015年	2016年
废水排放	废水排放（单位：吨）	11097	13234



不断进行技术创新探索

在藏药现代化的道路上，奇正藏药不断追求革新。2016年，公司承担的甘肃省特色优势中药材资源产业链专项——经典藏药新药仁青芒觉胶囊高技术产业化示范工程项目建成投产，该项目的实施使企业具有自主知识产权的国家4类新药实现了产业化，有效地促进了藏药品种加工工艺的持续改进以及产品技术水平的不断提高。

2016年，公司“藏药消痛贴膏关键制造技术集成创新”荣获中国技术市场协会颁发的“金桥奖”。

持续减轻对环境的负担

公司在生产运营过程中，各生产实体均有预防环境污染的制度措施及应急预案，每年均进行一次应急预案演练，并综合评估应急预案的演练效果，保证应急预案的可行性、持续性。2016年，公司制造中心总体环保支出25.8万元，进一步巩固了公司环境保护标准化建设成果。

2016年，公司部分生产实体实施完成锅炉煤改气项目，通过环保、质检部门各项检查、检测，烟气排放进一步达标。公司通过实施减排措施，有效降低

温室气体排放。2016年，公司通过生产淡季合理安排人员集中生产、使用燃气锅炉及对建筑物外墙进行保温处理等措施，年度耗电减少228百万千焦耳。

公司定期对排放的废水、废气、噪音等污染源进行检测，检测结果均符合规定。生产过程的废水经公司污水处理系统处理合格后用于厂区绿化灌溉。

公司生产过程无有害废弃物。2016年，公司材料外包装箱部分回收作为中转箱再利用，部分由再生资源回收企业回收利用，其中塑料回收9.2吨，占产品包装物料的5.6%。

积极倡行绿色办公

作为一家跨地区经营的企业，奇正为提高办公效率、降低运营成本，并有效降低员工差旅对环境的影响，大力倡导使用视频会议系统。2016年，公司累计召开视频会议387场，约3700人参会，节约各项差旅管理成本约900余万元。

为方便兰州及拉萨、林芝区域的员工绿色通勤，公司在所在地的生产办公区与家属区间开通了通勤车辆，并尽可能选择小排量通勤车。

奇正林芝制造中心，绿色花园式厂区环境。





共享创新平台价值

在大众创新的社会环境下，奇正藏药立足企业自身的创新平台，汇聚各方优势资源和专业人才，充分发挥平台的公益性和开放性特点，以产业需求为导向，不断推动创新价值的创造与共享。



公司积极推动与西藏藏医学院、自治区藏医院及江西中医药大学等科研院所开展藏药资源与创新制剂方面联合研究。



研究院研发团队与到访的美国麻省理工赵博士(右一)进行交流。

2016年，公司起草完成《对外申报项目管理办法》，进一步规范了公司申报国家、地方科技项目的流程。公司“藏药关键共性技术难题攻关项目”获得西藏自治区科技厅立项；包括“藏药外用制剂国家地方联合工程实验室”创新能力建设项目在内的5个国家课题，通过验收。

公司下属甘肃省现代中药制药工程研究院作为奇正藏药大品种二次开发、关键技术创新及中试等的开放式创新平台，2016年通过建立项目立项专家评审制度、项目负责人制度等，实行科研成果效益和科研承担人员利益挂钩的量化考核机制，充分调动研发技术人员进行新技术、新产品开发的积极性。

2016年，研究院继续围绕甘肃、西藏道地特色食材展开各项研究，开发特色食品、饮料及化妆品等，制定工艺、质量标准，提升西部道地食材的经济转化价值。



推动民族药产业健康发展

国家的产业政策，无不深刻影响着—个行业的发展及未来走向。作为藏药产业领军企业，奇正藏药广泛参与相关行业协会组织，凝聚同业力量，推动行业健康发展。公司董事长雷菊芳女士作为全国政协委员，深入基层调研，通过提案议案等方式反映行业发展存在的问题，积极为行业发展争取政策支持。

积极建言产业发展

2016年，时值国民经济和社会发展的国家“十三五”规划纲要制定，同时也面临新医改向纵深推进。这一重大的时代背景，无疑预示了医药产业已处在更大挑战、更快发展的时间节点。

全国两会期间，全国政协委员雷菊芳女士对行业发展的—问题畅所欲言。在小组联席会议上作了题为《完善相关政策，推动我国自主医药产业发展》的主题发言，受到与会国家领导人的高度评价和媒体的广泛关注报道。

广泛凝聚同业力量

为广泛凝聚同业力量，在民族药研究、质量标准制定、民族医药开发利用及二次开发、民族药资源开发利用和保护等方面加强同业交流，推动行业健康可持续发展，公司积极发起、参与各相关学会、协会，不断强化公司在行业的影响力。2016年，中国民族

医药学会企业分会及药用资源分会成立，奇正藏药分别在两个分会中担任职务。

在协会等组织担任职务期间，公司勤勉参与各项事务，为行业发展争取良好的政策和外部舆论环境。2016年，公司积极参与中药协会和中国非处方药物协会各项工作，参与学会开展的“中医药及生物制药品牌价值提升”活动以及品牌统计调研活动。



2016年两会期间，奇正藏药董事长雷菊芳女士与其他代表委员—道步入人民大会堂。



2016年全国两会上，雷菊芳委员提交的与民族药产业发展相关的提案

- 1 《关于建立藏药资源保护区的提案》
- 2 《关于修订国家药典中定义为毒性中药材的用法用量标准以利发挥传统中医药优势的提案》
- 3 《关于民族药改剂过程中多适应症临床试验问题的提案》
- 4 《关于在临床路径中注意体现中药民族药的作用的提案》
- 5 《关于科学增补药食两用目录让中药健康智慧惠及—大众的提案》
- 6 《关于推动创新完善中医药科研评价体系取消以带量采购淘汰产品的提案》
- 7 《关于大力加强藏药质量标准建设的提案》

4

员工发展 为企业和社会培养种子选手

“奇正藏药在多年来的市场竞争中不断进取，构建着自己的信念与企业文化。今天，为了培养更多的优秀奇正人，雷菊芳董事长启动了‘光明种子计划’，邀请哈佛大学博士多吉宁佳啦，以哈佛的全新教学理念，从阅读经典书籍开始，带领奇正员工系列阅读和学习。这种企业自我提升的方法和行动，在藏区应该还是首例，期待新一代具有智慧、知识、良知与社会责任感和使命感的奇正人早日脱颖而出！”

——白玛娜珍 西藏女作家



4.1

有尊严地工作与生活

员工不仅是我们服务于消费者和患者的关键，也是公司可持续发展的坚实根基。围绕“向善利他、正道正业”的核心价值观，我们确立了向善利他的员工和企业行为。在奇正，我们注重对员工基本权益的保障，注重为员工创造良好的工作环境，认同、尊重并回报员工为企业创造的价值。

创造良好的工作环境

按地区划分的员工总数（人）

地区	2015年	2016年
西藏	176	189
甘肃	526	545
北京	110	125
其他地区	1110	1205

残疾员工数（人）

	2014年	2015年	2016年
残疾员工人数	54	55	53

按性别划分的员工总数（人）

	2014年	2015年	2016年
男性	851	1044	1136
女性	780	878	928

按年龄划分员工数（人）

	2014年	2015年	2016年
30岁以下	545	659	654
30-50岁	962	1209	1328

在奇正藏药的企业文化中，主张员工之间，不论民族，友善相处，各取所长，平等相待，和谐共进。2016年，奇正藏药有正式员工2064人，其中少数民族261人。公司注重对员工基本权益的保障，严格遵守执行劳动法、劳动合同及其他地方性政策法规，不因种族、宗教、性别、族裔、年龄、残疾、婚姻状况等而产生任何歧视。2016年，公司下属甘南佛阁藏药有限公司受到中华全国总工会嘉奖，获得“全国模范职工之家”荣誉称号。

公司尊重和维护国际人权公约和劳工标准，杜绝使用童工和强迫、强制劳动，严格规范劳动用工关系，依法与全部员工签署劳动合同。公司工作均由正式雇

佣员工承担，没有季节性的重大变化。

公司各制造中心均设有工会组织，每年定期召开职工代表大会。2016年，公司有在册党员20人，在拉萨、林芝、兰州及佛阁等地均成立有党支部，定期开展组织生活，积极促进组织与党员、党员与党员之间的沟通了解。2016年，公司下属甘南佛阁藏药有限公司获由中华全国总工会颁发的“工人先锋号”荣誉称号及甘南州总工会颁发的“2015年工会工作先进单位”荣誉称号；公司贴膏剂车间包装班组获得由西藏自治区总工会颁发的“西藏工人先锋号”荣誉称号。

	2015年		2016年	
	新入职员工	离职员工	新入职员工	离职员工
分项指标	各项占比		各项占比	
30岁以下	63%	57%	49%	38%
30-50岁	43%	41%	51%	61%
50岁以上	0	2%	0	1%
男员工	63%	64%	65%	62%
女员工	37%	36%	35%	38%
北京地区	1%	1%	3%	4%
甘肃地区	10%	13%	6%	8%
西藏地区	2%	2%	2%	2%
其它地区	87%	84%	89%	86%



2016年甘南州总工会在佛阁制造中心检查企业“健康幸福”行动。

奇正藏药关爱女性员工，严格执行国家规定的产假 / 陪产假制度。2016年，公司休完产假 / 陪产假员工均回到工作岗位，公司 100% 保留工作，且一年内均在职。

奇正藏药自成立之初就把帮助残障人士就业、实现自立自强纳入公司对员工关爱的考量中。2016年，公司增加了残疾员工的节日福利。公司下属林芝制造中心也因积极组织残疾员工开展各项活动而获得由中国残疾人联合会与国家体育总局联合颁发的“2011-2014年全国残疾人体育先进单位”荣誉称号。

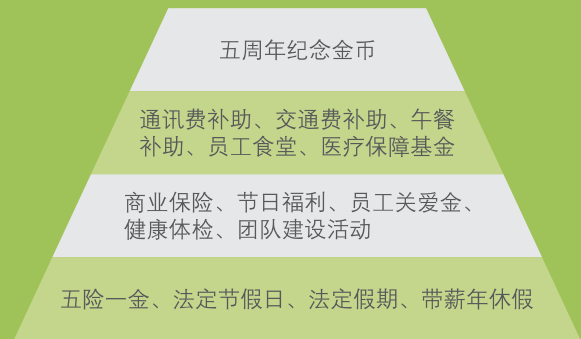
作为医药制造企业，公司高度关注及保护员工职业健康与安全，各制造实体建立了责任到人的安全管理模式，确保员工的安全生

产与健康。各级安全管理人员均需签订《安全生产目标责任书》，定期进行全员安全训练教育。2016年，公司完成了员工职业病危害因素检测，报备职业病危害项目，确保员工身心健康。全年度公司进行了全员安全教育 8 次。

林芝制造中心举行消防安全应急演练。



奇正藏药福利体系



确保薪酬福利的竞争力

公司认同、尊重并回报员工为企业创造的价值。公司以战略为方向，遵循外部市场薪酬水平及劳动力供给的客观规律，确定不同类别、不同层级人员的薪酬水平，确保公司薪酬体系的市场竞争性。2016年，公司在各主要运营地区的起薪标准均高于当地最低薪资标准。

公司注重建立合理的绩效和薪酬激励机制，以岗位职责为基础，通过岗位价值评估形成体现内部公平性的岗位价值等级体系，以外部薪酬市场对标作为薪酬框架设计的基础，合理设计、切实执行浮动薪酬与绩效调薪机制，将公司业绩与部门、个人的绩效考核结果挂钩，奖惩并举，在激发动力的同时传导压力、促进责任落实，并确保“人岗匹配，易岗易薪”。

公司对员工进行定期绩效考评及职业发展考评，不分性别及职级，覆盖全员。公司实行男女同工同酬，全员参与养老金计划。此外，公司还为入职两年以上员工提供门诊医疗商业保险。

公司主要地区起薪情况

地区	公司起薪与当地最低薪资的比例	
	2015年	2016年
北京	2.03	1.99
兰州	2.11	2.04
西藏	2.14	2.68

公司福利覆盖范围

	五险一金	门诊医疗商业保险	意外险	其他福利与保险
覆盖范围	全员	入职两年以上员工	全员	全员
覆盖率	100%	64%	100%	100%

营造良好的组织文化氛围

在独特的企业价值观和企业文化氛围下，我们倡导正向追求健康和财富，平和对待痛苦和快乐，在家庭生活、工作行为、社会交往中始终一贯地保持动机与发心的善念，时时观照和审视自己的内心。

公司发展 20 余年，员工地域、年龄段更加多元，澄清企业文化内涵，梳理共同原则，促进文化共识至关重要。公司通过企业文化宣讲活动、健康奇正人巡诊、特色祈福活动、企业文化内刊、藏药文化展厅等方式，以企业文化指导经营行为，放大并不断丰富公司 20 年企业文化积淀，凝聚员工共识，推动企业文化落地。

2016 年，公司合唱团完成榆中区域接待晚会 10 场次以上，接待人员超过千人次。

2016 年，健康奇正人计划持续开展，通过健康徒步比赛、藏医巡诊等方式，使受益员工超过 200 人。

公司各区域管理中心，围绕企业文化和区域特点，开展丰富多彩的团建活动，丰富业余生活，增进团队凝聚力。



公司举办的丰富多彩的员工活动

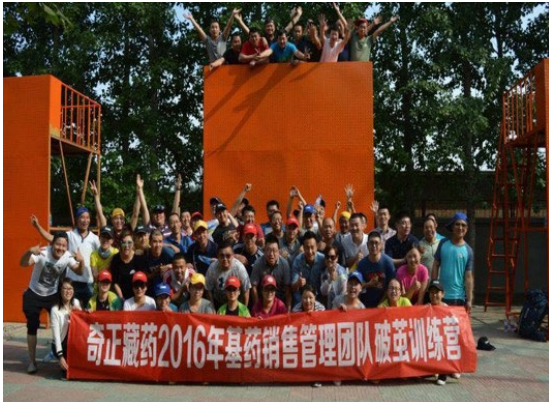


4.2

共同成长与发展

行业的优秀人才在何时都是稀缺资源，在奇正藏药，我们注重配置合理资源为员工构筑提升与发展的通道，注重公司内部人才梯队的培养与建设，以实现员工的自我提升与组织能力发育；同时不断吸纳业内精英加入，以保持组织活力。更投入资源帮助公司核心管理团队领导力提升，助推企业可持续发展。

	培训总人次 (人)	培训总时长 (小时)	培训平均时数(小时)			培训经费(万元)
			男性员工	女性员工	少数民族	
2015年	5387	39770	20.7	20.1	17.8	—
2016年	6987	40225	24.7	20.3	19.1	219.16



为使员工迅速融入团队、找到集体归属感、加强彼此交流，药品事业部基药管理团队 70 名地区主管、经理参加了“2016 年破茧训练营”活动，收效良好。

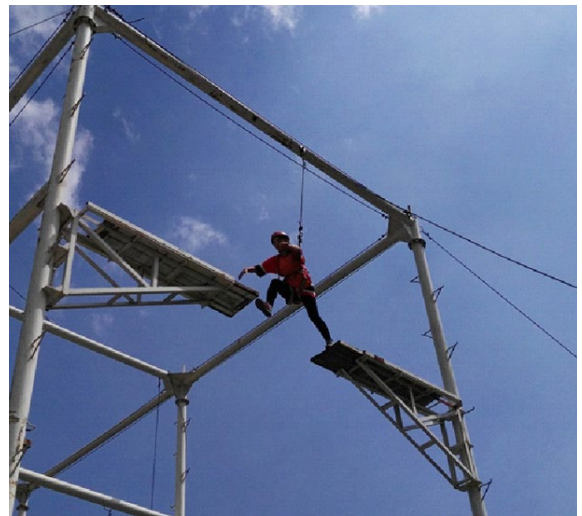
完善的员工职业发展体系有助于帮助企业增强凝聚力，巩固企业绩效目标的实现，鼓励员工自我培训与自我发展。2016 年，公司全面搭建能力体系，完善岗级标准，完成了员工职业发展通道和路径的设计，为员工个人发展提供指引。公司基于岗级体系，建立了管理序列的任职资格标准，在全公司范围内建立了奇正藏药领导力模型的标准，并实施了人才盘点。2016 年，公司获得由前程无忧主办的“2016 年度人力资源管理杰出奖。”

随着组织不断壮大、业务不断提升，公司综合考虑新员工年龄结构、性格特点等多重因素，在常规新员工入职培训外，建立了新员工定期集中培训机制，帮助各业务部门做好新员工“1-3 年不稳定期”的管理，帮助新员工融入奇正。

对任何企业而言，拥有一个强健的领导层已成为不可或缺的事情，在现今不确定性加重的全球经济环境中尤其如此。2016 年，公司基于管理序列领导力模型标准，通过全球领先的人力资源专业公司的支持，对公司全部中高层管理者进行了人才评价工作，完成 4 场人才盘点圆桌会议，为公司人才培养和任用提供科学依据。

在奇正藏药，公司注重通过建立完善的培训体系来建立内部人才的培养机制和体系，培养高潜力的具有专业技术能力及领导力的管理者。所有员工不分性别、年龄及民族等，均有平等的内外部培训、发展的机会。2016 年，公司在员工个人知识及技能提高以提升职业发展能力方面投入经费 219.16 万元，所有员工都确保学习后可回到工作岗位；公司培训时长及培训人次均同比增长 30%。

作为公司内部培训的重要一环，奇正藏药不断推动内训师队伍建设及标准建立，逐步建立课程体系，组织内训师进行课程的开发和推广，完善知识管理的传承和固化。2016 年，公司共培养内训师 24 人，准内训师 10 人，开发课件 20 门，制作讲师手册 20 份。



针对新员工组织的户外拓展训练。

4.3

民族地区人才培养

奇正藏药在多民族、多元文化地区发展，尊重并认同当地传统文化精髓，把传承藏文化作为企业文化的重要组成部分，塑造企业核心价值观和使命。与此同时，公司也把对民族地区人才的培养置于员工发展的重要位置，我们期望奇正未来不仅是一个企业，更是一个培养人才的学校。

公司中高级管理者本地聘用情况

年度	2014	2015	2016
中高层管理人员当地聘用比例	51%	59%	49%

公司少数民族员工进入管理岗位情况

年度	2014	2015	2016
少数民族员工进入管理岗位情况	11%	10%	9.4%

公司录用藏区大学生情况

年度	2014	2015	2016
公司录用藏区大学生情况	28	15	5

“授人以鱼，不如授人以渔”，奇正藏药将古老智慧运用在欠发达地区的帮扶工作中，为民族地区的人才提供稳定的就业机会和广阔的职业舞台。2016年，公司有少数民族员工 261 人，进入公司管理岗位的少数民族员工 29 人，录用藏区大学生 5 人。

相比内地，企业在民族地区和西部欠发达地区发展，要保持产业优势和企业竞争力，更需要一批有扎实知识体系、有包容自信品质和长远发展视野的人才。奇正藏药在发展中优先考虑吸纳当地优秀人才加入企业，同时也通过内地轮岗、培训、国际奖学金计划、引入外部专家讲学等方式，提升当地员工的专业技能和综合管理水平，开阔视野，形成了当地人才培养与企业发展的良性互动。截止 2016 年底，公司高层管理人员(含公司所有总监及以上级别人员)共计 47 人，

从当地聘用比例为 49%。

公司在民族地区发展，尊重并认同当地传统文化的精髓，对少数民族员工的信仰、服饰、饮食、节庆等文化生活方式，均给予充分尊重和切实保障，并为少数民族员工提供文化信仰的平台。公司还将少数民族特色节日纳入员工福利制度中，在藏历新年及拉萨的雪顿节、林芝的贡布节与甘南藏区的浪山节期间，均为当地员工提供假期，并组织相关庆祝活动。

2016年，在拉萨，公司有幸邀请到了以智慧著称、闻名遐迩的不丹活佛宗萨钦哲仁波切，仁波切轻装简行，详细参观了奇正藏药藏医药展厅，在展馆互动区，对公司“光明种子班”人才培养计划进行了祈福和加持，并现场和种子班成员们进行了交流。



能听闻宗萨钦哲仁波切的亲身教言，大家都是意想不到的幸福和激动。



“早期我带着团队在西藏开展业务，到哪里去开发市场都必定会先去参拜当地寺院，促进年轻人葆有与生俱来的信仰。西藏的销售团队现在还保留着这样的习惯。”

——阿旺晋美 奇正藏药全国招商经理

与哈佛学者同读一本书

2016年7月4日下午，在拉萨柳梧奇正藏药办公区，第一届“奇正光明种子训练营——与哈佛学者同读世界一流书学习班”活动正式启动。

启动会上，公司董事长雷菊芳女士解释了举办“奇正光明种子训练营”的初衷，她说每个人都希望有一份工作并在工作中成长，家庭幸福，实现心中的愿望。二十几年过去了，有些员工实现了这个愿望，有些离实现愿望的距离还比较大。公司以往的培训模式还不够成功，一些员工希望能更好地提升。公司一直在思考对于新员工或工作数年的员工，如何挖掘他们的内在潜质？是否能通过一种强化式训练，在满足公司事业发展需求的同时也能达成个人的愿望？

今年初，公司计划在西藏开办关于员工的强化训练营，短则六个月，长则两年。无论公司内部从兰州、北京等地派驻过来的员工，还是当地加入奇正藏药的员工，公司希望通过在不同岗位的训练，通过强化学习和培训，最终能培养出一批真正意义上的种子选手。

“什么是种子选手？内心有强大的力量，觉得困难的时候不轻言放弃，并且能够在多个岗位适应公司、适应这个社会赋予的要求。”这是雷菊芳女士的理解。

一段时间来，西藏员工在人生信仰与价值观方面产生了一些迷茫和抱怨，也许可以通过物质的改善抑或不同圈子的交流去解决。但在雷菊芳女士看来，这

样的解决方式很难成为人性的宝石，难以穿缀出一种力量。她认为，只有不断去思考、去深入学习一个民族、一个区域的历史和文化，才会有穿起这个宝石链的一根线。人都会有强烈的需求，且可以通过努力去实现，但这些只是人生目标的额外奖励而已，如果因为追求生活、物资的优渥而放弃了价值观和信仰，犹如放弃了人生的灯塔。

她说：“如果我们把欲望看作一条河流，只有读书和思辨注入了，才是注入了甘露，我们要源源不断地注入甘露，拥抱智慧、正见。奇正藏药在拉萨、在西藏，希望事业的奠基之石由“光明种子训练营”初营的这些人来承载。通过两年训练后，能够有5个人、10个人、甚至15个人，成为光明种子选手。到那时，我们事业有新的发展，需要干部，需要管理者，需要优秀的技术骨干，一定是从这批人中间产生。”

训练营邀请到的第一位导师，是毕业于哈佛大学、现任教于中央民族大学的多吉博士。他毕业回国后不遵循国内大学的传统教学方法，而采用哈佛的讲课方式和读书思辨的模式授课，广受学生欢迎。

雷菊芳女士认为：“哈佛是全世界学术的殿堂，培养的是全球性人才。多吉博士把传递自己多年研究的思想 and 知识视为己任，接受了奇正训练营邀请，这是一种发心使然，责任在身。一些好的培训模式在哈佛可以成功，在中央民族大学依然成功，因此我也坚信在拉萨、在奇正藏药也可以成功。”

开办“光明种子班”，请来哈佛博士以读书活动启航，再造奇正藏药人才培养工程，在董事长雷菊芳女士眼里，其意有三：

第一，在网红满天之际，有一批年轻人在哈佛博士指导下，静心读历史之书，把过去只在口头表达的文化自信充实和植入人心。如若我们知道，一切能力在外显之前战胜内心不安和无知，才是最主要的能力，当知天空不会给鸟儿设置障碍。

第二，圣地拉萨，人杰地灵，在经济和企业管层面上唯缺有机对接。多吉宁佳博士八年哈佛研读，早有将‘因明学’无与伦比的思辨功能

用于社会经济多个领域的宏图大略，此次空降拉萨工作，实乃天赐良机。2016年7月4日开班，教大家如何读书，已显功力，后续关于管理、关于创新等洞察，更将提供新的学术见地及贡献，想必对各位管理者大有裨益。

第三，哈佛之成就世人皆知，但在2016年7月4日的启动式上才知道，哈佛教授不是被校长和领导淘汰，而是被学生淘汰。而学生的淘汰，也不是通过考试，而是平日的读书和论文达不到优秀就自然淘汰了。这又何尝不是任何一个组织成就背后的规律呢？



毕业于哈佛大学、现任教于中央民族大学的多吉博士（左图）带领奇正藏药“光明种子培训营”的学员读书。



5

文化传承 与当地社区共同进步

“著名教育家陶行知先生说校长是一个学校的灵魂，要想评论一个学校，先要评论它的校长。我们学校地处高寒、高海拔的特殊地理环境，学校里新分配的年轻教师工作一两年后都乐意调回条件更好的县城学校，为了留住年轻老师，除了想办法提高待遇外，我也不断到先进的学校去学习先进的教育理念，学习高超的领导艺术和组织落实能力，推动学校工作，落实学校的发展规划，不断用崇高的教育理想和我的人格气场去引领年轻教师成长，引导孩子们每一点细微的进步，这些也是我今后继续努力的方向。”

——昂旦 青海多哇乡尖德奇正小学校长



5.1

西藏文化的保护与传承

奇正“西藏文化保护与传承专项基金”成立于2007年，旨在促进西部地区经济、教育、医疗、卫生及文化等社会公益事业和社会文明的进步。奇正从多个层面开展西藏文化保护与传承工作：重建五明文化学院，保持源头活水；举办传统藏医学校，培养传承与复兴人才；捐建藏医诊所、开展藏医诊疗，保持文化的生命力；在自有产业基地建设文化展厅，展示、传播藏医药文化。

未来，奇正藏药将基于使命和社会责任捐赠，聚焦于解决对未来至关重要的根源性社会问题，发挥奇正藏药的独有优势，提出系统化解决方案，用创新精神、专业团队和手法实现使命，实现捐赠方、受赠方、社会影响、公益行业等多方面的共赢，推行基于长期考虑的可持续发展的慈善行为，实现我们从传统慈善公益到现代慈善、战略慈善的升级。

西藏文化保护与传承专项基金

2016年，“西藏文化保护与传承专项基金”总计投入378.71万元，运行公益项目19个，分布于西藏、青海、四川等地，包括捐资新建贡布曼隆宇妥藏医学校宿舍与图书馆，实施国际奖学金计划，资助出版中国藏药植物资源考订全书，资助实施四川甘孜文化项目及青海玉树囊谦民间慈行职业学校宿舍楼建设等项目。截止目前，公司已累计投入近9000万元用于藏区和西部医疗、教育、扶贫等公益事业。

自建展厅传播藏医药文化

继在拉萨建成西藏藏药产业科技文化展厅、升级甘肃榆中藏医药文化展示馆后，2016年，奇正藏药又升级改造了林芝展厅，完成了“宇妥故事文化”主题创意策展。三地展厅综合运用平面与多媒体方式，系统梳理藏医药文化，介绍藏医药理论体系、藏医药大师及藏药材资源状况，展示丰富的藏医药相关文物和现代研究报告，直观呈现产业传统与现代化工艺技术，溯源企业发展历程，注重以体验的方式强化参观者的感性认知，各地展厅、展馆自运行以来，受到各

级领导的首肯及参观者的欢迎。其中，榆中藏医药文化展厅接待参观1300多人次，林芝展厅接待参观近千人次。

同时，公司内部各产业基地也依托于藏医药文化展厅、展馆，在员工中开展藏医药文化宣讲及培训、竞赛，积极倡导每位员工成为藏医药文化的传播者与代言人。



新建成的林芝宇妥藏医药展厅。



健康医疗促进

如何提高医疗卫生服务的可及性和有效性，让贫困人口能够就近看病，及时得到便捷的医疗卫生服务，是影响健康扶贫成效的关键。奇正藏药早在 2008 年启动的“藏区百家藏医诊所项目”正是这一政策的先导实践。

百家藏医诊所项目

奇正藏药在藏区践行社会责任有自己的独到优势，尤其在企业擅长的医疗健康领域。奇正藏药百家藏医诊所项目旨在依托本土医疗资源建设边远藏区医疗卫生事业，为当地民众提供有效的传统藏医药救治

服务。通过藏医诊所在基层的有效运行，保持博大精深的藏药文化的生命力。截止 2016 年底，公司在西藏、青海等藏区捐建及资助运行的藏医诊所共 14 家，有效提升了当地社区医疗卫生服务能力，为基层百姓的健康生活保驾护航，也为实施健康扶贫打下了坚实的基础。

捐建及资助运行的藏医诊所（2016 年）



贡布曼隆宇妥藏医学校

奇正藏药于2004年启动了贡布曼隆宇妥藏医学校长期公益项目，学校面向藏族贫困及肢体残疾少年招生，学制五年，系统教授藏医基本理论知识及临床、制药、认药等实践技能，奇正藏药“西藏文化保护与传承专项基金”全额支持在校生的学习、实践及生活费用。截止2016年底，学校已毕业两届学生共48人，

第三届共80余名学生在读。

这些在贡布曼隆宇妥藏医学校接受了传统藏医全科教育的学生，毕业之后回到家乡，不仅解决了偏远农牧区百姓的健康医疗需求，同时在现代化日益侵袭青藏高原传统文化生活的同时，也让古老的藏医药文化智慧在民间得以延续，一代一代传递下去。



贡布曼隆宇妥藏医学校第二届毕业生留校授课。

藏医学体系不仅救人，而且育人

才让尖措2015年毕业于贡布曼隆宇妥藏医学校，短短一年的时间，年仅23岁的他已经成为家乡县城医院藏医科的主治医师，颇受患者信赖。让人想不到的是，这位年轻的主治医师曾是一个成绩平淡、让父母头痛的“问题少年”。

时间回到2010年，16岁的才让尖措不安心求学，在父母眼里懒惰、不可理喻。奇正主理公益项目的万玛旦增与才让尖措是同村，了解情况后建议才让尖措的父母把他送到贡布曼隆宇妥藏医学校学习。

入学前两年，因年幼、加之家乡与学校间路途遥远，松热老师仅让才让尖措回家了一次，平日里才让尖措也不怎么与父母交流学校情况，而他父母从万玛那儿得到的消息又总是“很好，请放心吧”。第三年，当才让尖措和父母的通话中多半说着拉萨话，很少再使用家乡的安多语时，

老两口再也坐不住了。

不顾家境困难，老两口筹措旅费，借着朝拜的名义到了拉萨，又经过一路颠簸劳顿，辗转到了学校所在地——林芝南伊沟，亲身跟着才让尖措体验了学校的作息：早晨六点起床诵经，上早自习，白天上课，还要在学校附属诊所观摩、实践……才让尖措与此前的顽皮少年判若两人，老两口放心地返回了家乡。

转眼，才让尖措就完成了在校的学习，根据协议进入奇正集团所属临洮藏医院服务一段时间。期间，回家探亲的才让尖措成功地地为村里两位乡亲诊疗施救，成了村里颇受尊敬的“神医”。

在临洮藏医院的服务期满后，才让尖措回到家乡，凭借自己的扎实功底，以及在村里的名气，被家乡县城的红十字会医院录用，不足一年的时间，已经成为藏医科主治大夫。





社会公益与精准扶贫

2020年全面实现小康的攻坚战已经打响，脱贫、扶贫是社会每个企业、公民的责任。作为藏药领军企业，奇正藏药更是坚定实践着产业扶贫、藏药跟上的想法，促进民族地区健康医疗水平与产业发展，用实际行动诠释企业的爱与责任。



“作为经济组织，对外在的影响，一定是盈利和外在发展相互兼顾的。中国传统观念是施以援手，授人以鱼不如授人以渔，这一点我们特别认同。现在政府大力倡导扶贫，我认为最为有效的还是产业的力量，而不单单是修建学校、现金捐助，要留在当地，带着当地发展。”

——奇正藏药董事长 雷菊芳

产业扶贫，藏药跟上

2016年，西藏自治区政府提出大力推动产业扶贫，奇正藏药践行的企业通过产业行为激发老百姓自食其力的创造能力的扶贫理念与国家及地方指导意见不谋而合。

在适宜藏药材种植的地区，困难群众可以帮助企业种植生产药材，既能解决贫困人口的基本生活问题，又可以逐步完善产业链。为发挥林下经济和林业产业在“精准扶贫”中的特殊作用，2016年，奇正藏药携手浙江传化集团，对西藏林芝市墨脱的地理条件、气候环境等进行实地考察后，在墨脱县5个村和墨脱县林业局院内分别示范种植了上百株铁皮石斛，并对当地村民进行了石斛仿野生种植技术培训。未来，奇正藏药还将把藏药基地扩大到更多的乡、镇一级，为农牧区困难人口创造收益。

2016年，公司还参与了对林芝市波密县海定村及甘肃省兰州市榆中县徐家峡村的精准扶贫工作，帮助村民进行住房维修，补助贫困学生就读，为贫困家庭补贴生活物资等。2017年，公司还将在精准扶贫工作中投入更多财力物力和人力，通过产业扶贫的方式带动贫困农牧民获得发展。

爱心回馈社会

西藏昌都八宿县坐落在横断山脉和怒江之间，距拉萨 861 公里，有藏、回、苗、白、纳西等多个少数民族。2016 年，爱心人士爱新觉罗·蔚然前往八宿县同卡镇俄觉村、夏里乡泽金村、左西村、北查村、崩夏村、吉热村等，走访当地贫困学生所在的乡镇和村庄，了解村中学生及家长们的生活情况与教育情况，并代表奇正藏药为贫困学生发放助学金。为资助 100 名八宿县贫困学生完成三年的学习，奇正藏药共计捐资 60 万元。

作为人口福利基金会理事，公司董事长雷菊芳女士积极参与基金会工作，为人口福利事业发展做出贡献。为帮助贫困母亲改善生活、脱贫致富，2016 年，公司捐赠价值 60 余万元药品，用于人口福利基金会

幸福工程救助贫困母亲项目。

2004 年，奇正在距离青海同仁县多哇乡政府三十多公里外的偏僻草原上，捐建了奇正小学。12 年之后，学校不仅持续了下来，还已经发展到 100 多名在校生规模，学生大多品学兼优，学校也发生了巨大的变化，新添加了图书馆，政府也投入资金新建了设施更加完备的新校区。这些变化的背后，除了公司以及社会爱心人士的持续关注，也离不开昂旦校长的默默付出。从事乡村教育 18 年，多次拒绝选择条件更好学校就职的机会，专注在这片草原上教书育人，2016 年，昂旦校长在全国 5000 名参选教师中脱颖而出，入围“马云乡村教师”评选 150 名，这也是青海教师首次参与评选该奖项。



西藏自治区林业厅厅长达娃（左二）及公司董事长雷菊芳等前往浙江传化集团石斛基地了解情况。



爱心人士爱新觉罗·蔚然（右二）走访贫困学生家庭。

6

资源保护 让青藏高原生态可持续

“如藏药资源不进行保护，其后果非常严重。现在全世界药用植物大概有 20% 已经濒危或灭绝，每一个植物灭绝后，它所在的植物群落里大概有十到二十个植物会跟着灭绝。我们做过调查，现在绝大部分民族药的资源来自野生，只有一些比较大的企业建立了自有栽培基地，这就有可能导致很多民族药资源以后灭绝或濒危，做品种改良、遗传学研究就成了无本之木，根本不可能发展了。所以雷工提出来《关于建立藏药资源保护区的提案》，建立中国的藏药资源保护区，这个工作的意义是极其重大的。”

——中国中医科学院中药研究所所长、首席研究员 陈士林



6.1

供应链责任传递 与价值共享

不论是西部偏远的原药材供应商和种植户，还是全球知名的胶布生产商，奇正藏药都着眼于建立可持续合作的战略伙伴关系，在推动公司全过程、全产业链质量管理提升的同时，促进合作伙伴品质提升，共享产业可持续价值。

原产地实践可持续采购

公司采购的原药材主要来自西藏、青海、甘肃、四川等省区，公司认可当地居民利用当地生态资源谋求生存和发展的权益，在与原产地农牧民的合作中，注重对当地资源的保护性开发，倡导并实践藏药材的可持续采购。

公司持续对藏药行业及公司自身所用重点药材和具有开发前景的藏药材资源进行调研，同时基于质量标准研究的数据和资源调研的情况，对常用藏药材开展半野生抚育技术的种植研究，以保证资源的可持续性。

公司历时三年完成了《原药材采购指南》，对公司战略性药材和濒危及稀缺药材进行价值和风险评估，并每年更新该指南，为公司实现可持续的原药材采购提供重要的决策依据。2016年，完成了12个战略性原药材的资源调查，为未来实现产地化采购奠定了基础。

野生藏药材原产地大多地处高原山区、草地等生

态脆弱地区，在主产地通过野生抚育基地建设，可有效降低过度采摘带来的环境破坏。

随着2015年国家发布《中药材保护和发展规划（2015-2020年）》，各省区均出台了相关政策扶持野生药材变家种。公司长期从事种植研究，积累了一定的经验，并拥有经验丰富的专家团队。公司积极引导农牧民探索在环境、土壤、气候等不变的情况下，在原地开展野生药材品种向家种转变的种植。2016年，公司完成了3个基地的建设，未来还将持续开展此项工作。

对于人工种植技术已经成熟的道地性药材，公司与道地区域农户合作，进行大面积人工种植。2016年，公司在西藏、甘肃、新疆、四川等地自建了成熟品种的药材基地，形成了稳定的供应关系，实现了公司战略性大品种的核心药材基地化采购，提高了公司核心产品中药材原料的基地化率，在为公司产品提供品质保障的同时，带动当地农户获得稳定收益，实现了双方共赢。

道地药材的源头呵护

公司自 2012 年开始，在甘肃及宁夏等地进行大规模的枸杞、当归、黄芪等道地药材种植基地建设，不断探索、收集整理、优化推广适宜当地的药材种植技术，通过基地带动了整个地方中药材种植的科学化、规范化。

公司采用种植中药材、全过程管控、质量检测、公司回购的模式，先期自身探索建设，成熟后通过建立合作社，逐步带动种植户发展，建立质量可控的中药材基地。

2016 年，药材种植基地采用了奇正藏药药材种植管理与国内知名企业种植管理相结合的模式，试行“公司 + 合作社（村委会）+ 种植户 + 基地”的运营模式。公司投入一定资源对合作社形成产权管理模式，规范管理合作社；中药材种植户以土地、原料、人力等形式入股合作社，两者形成产权连接关系，合作社提供产前、产中、产后各项服务并管理、监督种植户，实行统一种苗、统一管理、统一回购、统一农资管理及统一采挖，建立起稳定的供应连接关系，保证中药材原料保质保量供给。公司与合作社的稳定供应关系，也是合作社与种植户稳定合作的保障，让种植户分享产业发展和基地建设成果，实现了公司与社区的共同发展。



公司给基地药农发放农资。



指导农户进行药材种植。



公司给基地种植户分发绿色有机当归种植知识的宣传资料。

6.2

藏药材生态环境的保护

青藏高原是我国生物多样性最丰富的地区之一，也是生态环境最为脆弱的地区之一。如何可持续地开发利用藏药材，是奇正藏药面临的一项长期挑战。公司在生产中有效、合理利用藏药资源，不断提高对藏药材资源的开发研究和替代研究，并促进藏药材在原生环境中的野生、半野生抚育及规范化栽培种植。

积极掌握藏药材资源信息

藏药材资源有其特殊的地理环境特性、气候环境特性及人文环境特性，对藏药材资源进行资源调查研究，不仅有利于掌握藏药资源的家底，而且为藏药资源开发、保护计划的制定及系统规划提供依据。

藏沉香（阿卡如）在藏区应用广泛，药效显著，但缺乏系统研究，也未载入现有国家标准和省级标准。2016年，公司完成了“藏药材新资源‘藏沉香’的开发与利用”项目，鉴定阿卡如为木犀科丁香属植物紫丁香 *Syringa oblata* Lindl.，中藏药专家及甘肃药

检院专家对项目成果审评，一致通过列入甘肃省地方标准，阿卡如成为第一个进入甘肃地方标准的藏药品种。

借助与国家中医药管理局、中医科学院联合建立的中药材资源信息监测站平台，2016年，公司开展了藏药制剂常用地产藏药材资源的普查调研工作。行程2000多公里，采制了122份藏药材标本，对13种地产藏药材品种进行调研，形成了普查报告及产地信息档案。



公司研究人员在海拔4000多米的地方寻找藏药材标本。



公司研究人员在野外压制药材标本。

种植技术与基地建设

奇正藏药在稳步推进藏药材资源研究的同时，开展了多个藏药材在原生环境下的野生、半野生及人工抚育驯化种植研究。这些研究基地分布在西藏林芝、山南等地的县域乡村与牧区，海拔从2000多米到4000多米不等，交通不便，地理及气候条件艰苦，这也直接影响了育苗的成活和生长速度。截止2016年底，奇正藏药成功培育了46种藏药材。

2016年，建立了100亩藏药材棘豆的原产地野

生抚育研究基地，前期开展棘豆的标准认定等研究工作。

奇正藏药的每一片种植研究基地，都雇佣当地居民进行种苗的移植、养护，过程中，不仅解决了当地的部分就业问题，也给当地居民家庭带来一定的收益。2015年，公司在米瑞、桑日县等基地雇佣当地村民近200人。未来，公司将在持续加强种植研究基地建设的同时，进一步促进当地乡村社区的发展。



正值花期的野生藏药材棘形棘豆。



公司与西藏农科院合作，实施独一味等藏药材的移栽扩栽、育苗等研究，这是西藏农科院的专家前往公司基地指导工作。



雇佣当地村民，在研究基地进行独一味的人工种植。



“从拉萨出发，300多公里的路开车要5个多小时，全程土路，基本上下了县道走乡道。棘豆药材到处都有，藏医都认可最好的棘豆长在浪卡子那边，但这一说法没有真正的数据证明，我们现在基地前期的一项主要工作就是采集花、种子等，做质量标准研究认定。”

——旦增 奇正藏药基地管理主管

公司研究、保护及抚育基地种养的药材（2016年）

分类	数量（种）
濒危藏药材	3
大品种藏药材	4
有发展潜力的藏药材及药食同源藏药材	39





米林县南伊沟藏药材保护区。

附录

GRI 指标索引

指标描述	页码
战略与分析	
G4:1-2	最高决策者声明；主要影响、风险及机遇 董事长, 总裁 致辞, 2-3
机构概况	
G4:3-9	机构名称, 产品, 总部位置, 所有权, 服务市场, 规模 2, 50
G4:10-11	员工分类, 雇佣情况, 集体谈判协议 24-26, 32
G4-12	机构供应链情况 42-43
G4-13	机构规模、架构、所有权或供应链的重要变化 —
G4-14	机构是否及如何按预警方针及原则行事 3
G4-15	机构参与或支持的外界发起的经济、环境、社会公约、原则或其他倡议 4, 8, 22, 49
G4-16	机构加入的协会和国家或国际性倡议机构 4, 22, 49
确定的实质性方面和边界	
G4-17	列出机构的合并财务报表或同等文件中包括的所有实体；说明上述实体是否有未纳入报告 50
G4-18	说明界定报告内容和方面边界的过程；机构如何应用“界定报告内容的报告原则” 6, 50
G4:19-21	确定所有实质性方面及其内外方面的边界 6, 50
G4-22	说明重订前期报告所载信息的影响及重订原因 —
G4-23	说明范围、方面边界与此前报告期间的重大变动 50
利益相关方参与	
G4:24-27	机构利益相关方列表；利益相关方识别和选择的依据；利益相关方参与方法；利益相关方关注及机构回应方式。

报告概况

G4:28-31	所提供信息的报告期, 上一份报告日期, 报告周期, 报告内容联络人 50
G4:32-33	GRI内容索引, 说明机构选择的“符合”方案及内容索引；如经外部鉴证, 引述外部鉴证报告；鉴证 47-48

治理

G4-34	机构的治理架构, 包括最高治理机构下的各个委员会。 3
G4:35-50	最高治理机构及其授权高级管理人员、相关员工管理经济、环境和社会议题的过程及政策 2, 3, 6, 12, 14, 16, 18, 21, 22, 24, 30, 32, 36, 37, 39, 42, 44
G4:51-55	最高治理机构和高级管理人员的薪酬政策、激励及管理过程 3, 27

商业伦理和诚信

G4-56	说明机构的价值观、原则、标准和行为规范。 2, 4
G4:57-58	寻求道德与合法行为建议的内外部机制, 以及与机构诚信有关的事务；举报不道德或不合法行为的内外部机制, 以及与机构诚信有关的事务。 3

管理方法披露

G4-DMA	说明为什么该方面具有实质性, 说明使该方面成为实质性的影响；说明机构如何管理实质性方面或其影响；说明管理方法的评估。 6
--------	---

指标：经济

方面：经济绩效	
指标	页码
G4-EC1	2, 9, 27
G4-EC2	2, 19-20, 26
G4-EC3	27
G4-EC4	2, 9
方面：市场表现	
G4-EC5	27

G4-EC6	9,32
方面：间接经济影响	
G4-EC7	9,39
G4-EC8	9,13,15,20,39,42-43,45
方面：采购行为	
G4-EC9	42-43
指标：环境	
方面：物料	
G4-EN1	19-20
G4-EN2	19-20
方面：能源	
G4-EN3	9,19-20
G4-EN4	9,19-20
G4-EN5	9,19-20
G4-EN6	9,19-20
G4-EN7	9,19-20
方面：水	
G4-EN8	9,19-20
G4-EN9	88
G4-EN10	19-20
方面：生物多样性	
G4-EN11	42-45
G4-EN12	42-45
G4-EN13	9,42-45
G4-EN14	9,42-45
方面：废气排放	
G4-EN15	19-20
G4-EN16	19-20
G4-EN17	19-20
G4-EN18	19-20
G4-EN19	19-20
G4-EN20	19-20
G4-EN21	19-20

方面：污水和废弃物	
G4-EN22	19-20
G4-EN23	19-20
G4-EN24	—
G4-EN25	—
G4-EN26	—
方面：产品和服务	
G4-EN27	20
G4-EN28	20
方面：合规	
G4-EN29	9, 16
方面：交通运输	
G4-EN30	20
方面：整体情况	
G4-EN31	20
方面：供应商环境评估	
G4-EN32	42-43
G4-EN33	42-43
方面：环境问题申述机制	
G4-EN34	—
指标：社会	
方面：雇佣	
G4-LA1	25
G4-LA2	27
G4-LA3	26
方面：劳资关系	
G4-LA4	25
方面：职业健康与安全	
G4-LA5	25-26
G4-LA6	9,25-26
G4-LA7	—
G4-LA8	25-26
方面：培训与教育	

G4-LA9	9,30
G4-LA10	30-35
G4-LA11	27
方面：多元化与机会平等	
G4-LA12	9,24,32
方面：男女同酬	
G4-LA13	25,27
方面：供应商劳工实践评估	
G4-LA14	——
G4-LA15	——
方面：劳工问题申述机制	
G4-LA16	25
方面：投资	
G4-HR1	——
G4-HR2	9,30
方面：非歧视	
G4-HR3	——
方面：结社自由与集体谈判	
G4-HR4	25
方面：童工	
G4-HR5	25
方面：强迫与强制劳动	
G4-HR6	25
方面：安保措施	
G4-HR7	——
方面：原住民权利	
G4-HR8	——
方面：评估	
G4-HR9	——
方面：供应商人权评估	
G4-HR10	——
G4-HR11	——
方面：人权问题申述机制	

G4-HR12	3
方面：当地社区	
G4-SO1	2,8,36-37,39-40,42-43,45
G4-SO2	2,8,36-37,39-40,42-43,45
方面：反腐败	
G4-SO3	3
G4-SO4	3
G4-SO5	——
方面：公共政策	
G4-SO6	22
方面：反竞争行为	
G4-SO7	——
方面：合规	
G4-SO8	9,16
方面：供应商社会影响评估	
G4-SO9	42-43
G4-S10	42-43
方面：社会影响问题申诉机制	
G4-SO11	——
方面：客户健康与安全	
G4-PR1	9,16
G4-PR2	9,16
方面：产品及服务标识	
G4-PR3	9,16
G4-PR4	9,16
G4-PR5	9,16
方面：市场推广	
G4-PR6	——
G4-PR7	12-15
方面：客户隐私	
G4-PR8	12-15
方面：合规	
G4-PR9	

践行“联合国全球契约十项原则”

联合国全球契约要求企业在各自的影响范围内遵守、支援以及实施一套在人权、劳工标准、环境及反腐败等方面的十项基本原则。这是一套推动可持续发展和良好企业公民意识的自愿举措。

2004年10月，奇正藏药成为联合国全球契约组织（UNGC）成员，以十项原则为企业行为的参照标准，并持续将其融入到企业的经营管理和社会责任实践中。

2016年践行“联合国全球契约十项原则”情况

人权	奇正藏药的行动
<p>原则 1：企业应该尊重和维持国际公认的各项人权。</p> <p>原则 2：绝不参与任何漠视与践踏人权的行为。</p>	<p>我们遵循并维护国际国内各项人权准则，2016 年，积极参与相关活动，分享公司在民族地区实践人权原则、推动可持续发展的经验与思考。更多详细信息请翻阅本报告“责任管理”、“员工发展”篇章。</p>
劳工标准	
<p>原则 3：企业应该维护结社自由，并承认劳资集体谈判的权利。</p> <p>原则 4：彻底消除各种形式的强迫劳动。</p> <p>原则 5：有效废除童工制。）</p> <p>原则 6：杜绝任何在用工与行业方面的歧视行为。</p>	<p>公司积极承担对员工的社会责任，重视员工合法权益的保障，认同、尊重并回报员工为企业创造的价值，注重建立多层次人才培养体系，实现员工与企业共同发展。具体行动请翻阅本报告“员工发展”篇章。</p>
环境	
<p>原则 7：企业应对环境挑战未雨绸缪。</p> <p>原则 8：主动增加对环保所承担的责任。</p> <p>原则 9：鼓励无害环境技术的发展与推广。</p>	<p>公司在西部地区发展，深知资源环境的重要性。公司在发展中，倡导对资源环境的保护性开发，同时在生产经营全过程积极推广绿色生产、降低能耗、环境友好。更多实践进展，请阅读本报告“科技创新”、“资源保护”篇章。</p>
反腐败	
<p>原则 10：企业应反对各种形式的贪污，包括勒索和行贿受贿。</p>	<p>在企业日常经营活动中，我们倡导交易诚信，一切约定遵从法律法规。更多详细信息，请阅读本报告“责任管理”等章节。</p>

关于本报告

本报告为西藏奇正藏药股份有限公司（以下简称“奇正藏药”或“公司”）第八份对外公开发布的《社会责任报告》。

本报告参照全球报告倡议组织《可持续发展报告指南》（G4）、《联合国全球契约十项原则》、《社会责任指南》（GB/T 36000）、《深圳证券交易所上市公司社会责任指引》及《企业社会责任报告关键定量指标指引》等理论研究成果，并结合奇正藏药实际情况编写而成。

报告范围

本报告主要依据一年来各方渠道反馈的信息，描述了2016年1月1日至2016年12月31日期间奇正藏药在责任管理、患者关爱、科技创新、员工发展、文化传承、资源保护等方面的工作，报告内容涵盖了药品研发、生产与销售、药材贸易与加工、药材种植与保护、西藏文化发展与保护方面的发展路径。2016年12月，为集中资源聚焦核心药品业务，奇正藏药将药材业务整体剥离给公司控股股东，本报告涵盖了药材业务2016年的相关内容。

对本报告内容如有疑问或建议，欢迎来电或来函询问。

我们的联系方式如下：

西藏奇正藏药股份有限公司 董事会办公室

北京市朝阳区望京北路9号叶青大厦D座7层

邮编：100102

电话：+86-10-6489 6688

传真：+86-10-8476 6081

电子信箱：qzzy@qzh.cn

本报告以印刷品、电子文档形式发布，其中电子文档可在巨潮资讯网（<http://www.cninfo.com.cn>）与奇正藏药官方网站（<http://www.cheezheng.com.cn>）下载阅读。

本报告封面用图选自摄影师莫定有作品《把春天带回家》，特此感谢！

报告反馈方式

感谢您阅读《奇正藏药 2016 年社会责任报告》。我们在编写过程中难免存在疏漏和错误，非常欢迎您提出宝贵意见与建议，以便我们持续改进。

请您填写以下内容，传真至：+86-10-8476 6081

或发送电子邮件至：qzzy@qzh.cn

或邮寄到：北京市朝阳区望京北路 9 号叶青大厦 D 座 7 层 董事会办公室（邮编：100102）

1、请您填写如下表格：

报告评价	可读性	逻辑性	客观性	完整性
责任管理				
患者关爱				
科技创新				
员工发展				
文化传承				
资源保护				

说明：5 分制评分，5 分为最高分，1 分为最低分。

2、在本报告中，您是否能找到您需要的全部内容？

3、您对报告的意见与建议：

您的信息：

姓名：

工作单位：

电话：

Email：







奇正坚信自身的生命活力，
在于向善，在于利他，
在于追求正道，在于坚守正业。