

东北证券股份有限公司 2016 年度社会责任报告

☆ 报告编制说明

本报告书真实、客观的阐述了东北证券股份有限公司（以下简称“东北证券”或“公司”）的社会责任理念和战略，详细介绍了公司 2016 年度履行社会责任方面做出的具体工作。报告根据《深圳证券交易所主板上市公司规范运作指引》和《东北证券股份有限公司社会责任制度》的规定，结合公司在履行社会责任方面的具体情况编制。

☆ 公司的社会责任理念和战略

◎ 社会责任理念

作为资本市场的重要参与者，东北证券始终以为社会投融资各方提供高效的金融中介服务为己任，并努力创造良好的经营业绩，为中国资本市场的繁荣和发展做出贡献；

作为上市公司，东北证券承担着股东、广大投资者资产保值增值任务，有责任为股东、广大投资者创造满意的价值，有责任合规经营、奉献社会；

作为专业财富管理机构，东北证券有责任为公司广大客户提供专业的服务，满足不同客户的需要，为社会创造财富；

作为社会的组成部分，东北证券维护员工的合法权益、给予员工充分的发展空间、促进员工与企业共同成长；

作为企业公民，东北证券始终坚持保护环境、节约资源、促进人与自然的和谐。

◎ 社会责任战略

东北证券积极承担社会责任的基础是以高效管理、加强创新和提升服务来实现企业自身的快速发展。东北证券将不断完善公司管理模式，努力实现低成本、高效率运营；公司业务开展将不断积极创新转型，努力扩大资产规模，增强盈利能力，努力提高公司在行业内的竞争力；同时，公司将有效管理和控制风险，实现稳定可持续发展；公司将努力成为致力于客户成长，有规模、有特色、有核心竞争力的一流现代金融服务商。

社会责任的核心是服务资本市场的众多参与者，参与推动社会可持续发展。公司将以诚信的道德标准，围绕不断满足客户的需求与提升社会价值，不断提升业务与服务的质量，努力适应证券市场复杂变化的形势和特点，努力营造管理规范、客户满意的服务环境。

社会责任长期关注点是以扶助社会需要帮助的群体和环境保护，贡献于社会和谐与可持续发展。积极投身社会公益事业，真诚关爱社会弱势群体，扶危济困，助力提升社会物质、文化生活水平。

☆公司概况

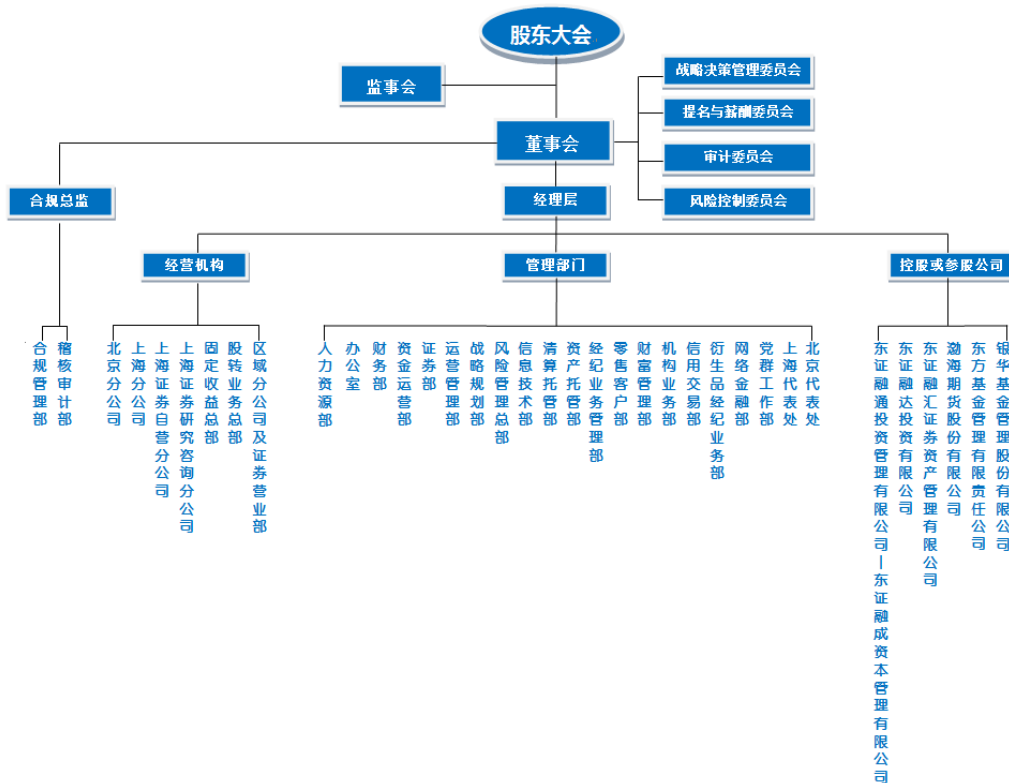
◎公司基本情况

公司成立于 1988 年 8 月 24 日，前身为吉林省证券有限责任公司。2000 年 6 月经中国证监会批准，经过增资扩股成立东北证券有限责任公司。2007 年 8 月 27 日，公司通过“锦州六陆”吸收合并重组在深圳证券交易所上市，成为全国第四家上市证券公司。

公司的经营范围包括：证券经纪；证券投资咨询；与证券交易、证券投资活动有关的财务顾问；证券承销与保荐；证券自营；融资融券；证券投资基金代销；代销金融产品业务。

截至 2016 年末，公司注册资本 2,340,452,915 元，总资产为 751.57 亿元，净资产为 155.87 亿元。

公司拥有东证融通投资管理有限公司、东证融达投资有限公司、东证融汇证券资产管理有限公司 3 家全资子公司，以及渤海期货股份有限公司、东方基金管理有限责任公司 2 家控股子公司，并参股银华基金管理股份有限公司。公司已经在全国 24 个省、自治区、直辖市的 57 个大中城市设立 98 家证券营业部，34 家区域分公司，并在北京、上海设立了 4 家分公司。公司组织机构图如下：



一、认真经营，加快发展，增强企业社会贡献能力

为提高公司对社会贡献能力，保持可持续发展，公司不断优化业务结构，积极转型创新，努力扩大业务范围，不断完善内部控制，加强风险合规管理，公司各项主营业务稳健开展。

（一）主营业务稳步发展

1. 证券经纪业务

2016 年，公司完成 6 家经纪业务分公司、17 家证券营业部的新设工作，业务成交量表现优于市场，客户资产呈回升态势，市场占有率明显提升。公司互联网证券业务取得进步，通过强化新媒体营销推广，使公司融 e 通 APP 装机量、H5 金融商城浏览量、微信粉丝数大幅增长，对新增开户和客

户服务起到了有效的支持，私募综合服务业务也实现了快速增长。

2. 投资类业务

2016 年，公司稳步推进各类投资业务，权益类投资、固定收益类投资、直接投资和另类投资业务均稳步开展。其中，权益类投资表现稳健，对结构性机会的把握能力和多元化投资能力均有提升，累计收益率优于市场各主要指数；固定收益类投资业务抓住市场机遇，合理配置资产，加强风险对冲，体现了较强的投资和风险管理能力，对公司整体营收做出较大贡献，市场活跃度持续提升，银行间市场交易量排名持续提升；公司直接投资、另类投资子公司紧跟市场步伐，业务格局不断优化，创利能力逐步增强。

3. 信用交易业务

2016 年，公司信用交易业务总规模较上年稳步提升，两融规模受市场影响回落，但信用账户数量有所增加，股票质押业务规模大幅提升，超过两融规模并成为信用交易业务的主力品种，同时进一步加强了对业务的风险防控。

4. 证券承销与保荐业务

2016 年，公司股票和债券承销业务规模、债券承销和并购重组数量均较上年有所增长，IPO 家数和募集资金规模排名均有提升，业务取得了持续进步。2016 年，公司完成 IPO 3 家，定向增发 4 家，债券项目 16 只，并购重组与财务顾问

项目 18 个。

5. 资产管理业务

2016 年，公司成立东证融汇证券资产管理有限公司，大力开展资产管理业务，取得了明显进步。2016 年，资产管理业务总规模、集合业务规模、定向业务规模均较上年大幅增长，行业排名均较上年有所提升。公司成功发行资产证券化产品，实现了在专项资产管理业务上的突破；产品线日益全面，覆盖股票等权益类、债券等固定收益类、货币资金、股票质押式回购、定向增发、信托计划、地方融资平台等场内、场外各类投资标的，初步形成财富管理全产业链产品体系。

6. 研究咨询业务

2016 年，公司研究咨询业务不断提升，组建了近百人的研究团队，市场影响力持续扩大，获新财富最具潜力研究机构第二名。同时，机构销售能力显著增强，开通公募研究席位数量大幅度增加。

7. 对外投资业务

2016 年，公司积极履行对外投资权利，控股的渤海期货股份有限公司完成新三板挂牌；公司控股的东方基金管理有限责任公司和参股的银华基金管理股份有限公司各项业务持续、稳定发展。

（二）风险合规管理体系不断完善

1. 完善公司风险管理体系

2016 年，公司以“主动管理、总量控制、量化分析”为目标，持续加强全面风险管理体系建设，并将风险管理方式方法与业务管理紧密结合，通过识别、利用和管理风险，提升公司价值。

根据市场环境、监管环境和公司业务的发展变化，公司对全面风险管理体系进行了重新分类、梳理，对核心要素进行了对标、评估和改进，全面完善了风险管理组织体系、风险管理制度体系、风险控制指标体系、投融资业务分级决策授权体系、风险监控体系和风险应对机制，取得了较大进步；公司积极研究风险管理方式方法，并应用于业务实践，提升了风险管理的科学性和适用性；同时，进一步加深对业务的事前风险评估、事中风险监控和事后风险处置工作。2016 年公司各业务运行基本平稳，总体良好，各业务内设的风控指标稳定在合理区间，公司净资本等各项风控指标在任一时点均符合监管要求，整体风险可测、可控、可承受。

2. 严守合规底线，持续深化合规管理

2016 年，在“依法监管、全面监管、从严监管”的监管形势下，监管机构各类监管政策频繁推出，行政处罚持续保持高压态势，管控全面收紧。面对从严监管的新形势，公司持续深入强化合规管理工作。公司坚持合规经营、规范运作的经营理念，把合规文化建设与公司发展战略、客户服务、规章制度、业务流程、管理方法及自身现状有机结合起来，

将“人人主动合规、合规从高层做起、合规创造价值”的合规理念融入全体员工日常执业行为当中。

公司围绕“履职到位、助力业务发展”的目标，以“严守合规底线，防范合规风险，落实合规责任”为合规管理工作主线，充分发挥“事前预防，事中监控，事后跟踪”作用，认真履行合规咨询、合规审查、合规检查、合规培训、员工执业行为管理、信息隔离墙管理、反洗钱、法律法规追踪等各项合规管理职责，为公司规范经营和业务稳健发展提供了有力支持。

3. 以风险和问题为导向，审慎开展内部稽核审计

2016 年，公司以风险和问题为导向，结合监管和公司要求，聚焦重点、难点问题，持续性、有计划的开展各类审计工作，并通过加强审计监督，有效规避各类风险隐患。2016 年，公司共完成审计项目 86 项。

二、提升客户服务品质，全方位满足客户需求

公司努力打造以客户为中心的管理和服务体系，不断完善客户服务，强化“一切以客户为中心”的理念，进一步提高客户服务能力。

（一）完善客户服务渠道，新媒体服务得到优化

公司打造服务品牌 95360，建立健全客户质检、客户咨询及客户回访等服务流程，不断提升服务质量。在“2016 年

度中国客户联络中心优秀单位与个人评优活动”中，公司荣获“2016 年度最具特色多媒体客户联络中心”称号。

公司 2016 年在微媒体服务方面初见成效，微信服务号累计粉丝数量达到 18 万人，账户绑定人数达到 2.4 万人。微信服务号举办了“放飞梦想 共筑希望”公益推广活动、“感恩有你”官方微信推广活动、“您提建议我送礼”订阅号改版等一系列活动，新增粉丝 17 万人，受到了广大投资者的欢迎。

（二）推动产品、服务创新，提升客户服务体验

2016 年，为满足不同投资者对各类产品的需求，公司不断优化产品体系，引入了权益类、债券类、现金管理类等多只公募基金，资管产品、私募基金、收益凭证、银行理财等多只其他金融产品，累计发布产品池合计 41 批，兼顾高低起点，满足各种类型客户的投资需求。公司 2016 年累计发行收益凭证 29 只，发行规模累计 105.06 亿元。在服务中小企业项目上，以市场化运作为导向，实施“精耕细作”的差异化竞争战略，大力开展全业务链服务，打通业务协同渠道，对客户 provide 全方位的综合服务。

公司同智能投顾技术服务商合作，为投资者提供多功能、一站式、开创型的线上自助投顾服务，使每个投资者都可以拥有自己的私人投顾，享受 7x24 小时的个性化投资策略服务。在研发高质量产品的基础上，公司逐步加强对移动

互联终端的利用，通过微信、融 e 通互动社区、网络视频直播+点播等方式发布和传播信息，增强了产品和服务推送的及时性和有效性。投资者不仅可以享受个性化的服务，还可以便捷、高效的获取产品资讯等各类信息，客户体验得到大幅提升。

（三）提高客户服务水平，提供多样性增值服务

2016 年，公司严格依规执行客户合规回访工作和服务回访工作，回收客户反馈，不断有针对性改善服务品质；通过微信互动、问卷调查、增值服务等手段开展与客户的互动活动，加强客户跟踪和服务效果反馈，提升客户服务水平；完善客户资源库管理，逐步建立完善重点客户档案，实现客户管理、服务与产品销售的有效整合，提升对客户全方位服务的能力。“财富 500 俱乐部”活动作为公司客户服务品牌，为客户提供专业化、个性化的投资服务，同时还在财富管理、私人理财、业务对接、休闲娱乐、资源共享等方面为其搭建平台，实现对客户的增值服务。

（四）全面保障客户权益，打造投资者教育品牌

2016 年，公司进一步完善了反洗钱制度体系；改进自主开发的反洗钱可疑交易监测指标与模型，减少无效报警数据，提高反洗钱工作效率，实现反洗钱管理的流程化、洗钱风险等级划分的系统化以及可疑交易数据采集的自动化管理。公司通过反洗钱宣传培训月活动，展示反洗钱工作的成

果；制作反洗钱典型案例动画片进行播放，并通过微信、微博等网络渠道进行传播，充分引导投资者增强洗钱风险意识，提高其防范洗钱风险的能力，最大限度的保护投资者的合法权益。

2016 年，公司加强投资者教育工作，公司投资者教育基地成功被中国证监会授予首批“全国证券期货投资者教育基地”牌照。报告期内，公司投教基地组织了内容丰富、形式多样的各项活动：3.15 期间围绕“投资者保护、你我同行”开展主题宣传；“栀子花开公益大讲堂”主题活动；走进上市公司、校园和社区系列活动，紧扣投资者关注的市场热点，普及投资者保护知识。公司积极参与“做理性投资人”主题活动；“正确认识私募基金，谨防飞单风险”宣传活动；“远离非法证券活动，传递正能量”的打击非法证券活动宣传月活动等，使投资者远离非法证券活动，有效提升投资者的风险意识。报告期内，公司举办各类投教活动共计 110 场，接待实地到场投资者近五千人，起到了很好的宣传和教育工作。

三、积极回报股东，充分保障股东、债权人合法权益

公司坚持以股东利益为重，努力取得良好业绩，增强资本实力，严格履行信息披露义务，加强投资者关系管理，切实维护股东和债权人的各项权利。2016 年，公司顶住市场震

荡低迷的压力，依法合规稳健经营，资本实力进一步提升，业务结构不断优化，盈利水平达历史次高水平。报告期内，公司实现营业收入 44.82 亿元；实现利润总额 16.53 亿元；实现归属于上市公司股东净利润 13.15 亿元；基本每股收益 0.58 元，每股净资产 6.66 元，扣除非经常性损益后的加权平均净资产收益率 9.07%。截至 2016 年 12 月 31 日，公司资产总额 751.57 亿元；归属于上市公司股东的所有者权益 155.87 亿元。

（一）保障股东权益，重视股东回报

公司高度重视对投资者的合理回报，执行持续、稳定的利润分配政策，努力实现股东利益的最大化。根据公司《章程》关于利润分配政策的规定，公司每年以现金方式分配的利润不少于当年母公司实现的可供分配利润的 20%。2014-2016 年间，公司累计向股东派发现金股利 6.63 亿元(含税)。公司 2016 年实现可供分配的利润为 992,334,140.76 元，以总股本 2,340,452,915 股为基数，拟向全体股东每 10 股派 1.00 元人民币现金（含税）。

（二）进一步加强信息披露与投资者关系管理

2016 年，公司严格遵循真实、准确、完整的原则披露公司重大信息，并对于披露标准以下的事项按照主动的原则进行信息披露，确保所有投资者都有平等的机会及时了解公司经营情况及各项重大事项的进展情况。报告期内，公司高质

量完成年度报告、半年度报告、季度报告等定期报告的编制及披露工作，同时准确及时公开披露公告 130 项。2016 年，公司在深市主板上市公司信息披露考核中，连续四年被评为 A 级。

公司不断加强投资者关系的管理，通过公司网站、电话、微博和微信等社交网络、现场接待等多种方式与投资者进行交流沟通，树立投资者利益至上的服务意识，认真解答投资者提问，不存在向投资者泄露未公开披露信息的情形。

配股期间，公司积极组织配股网上路演，与投资者进行全面深入的沟通，传递公司的发展战略、业务发展及经营情况，收获了投资者宝贵的建设性意见，树立了公司良好的企业形象。

（三）充分保障债权人权益

2016 年，公司为保证业务开展需要，共发行短期融资券 60 亿元、次级债 50 亿元、证券公司短期公司债券 73 亿元。

公司高度注重财务风险管理，建立了规范的财务制度；进一步完善以净资本为核心的风险控制指标体系，防范、控制经营风险和财务风险；及时准确做好各项重大事件的信息披露工作；严格审核，确保各项资金规范运用。完善的管理体系保证了每笔债务按时还本付息，未发生违约事件，充分有效地保护了债权人的利益。

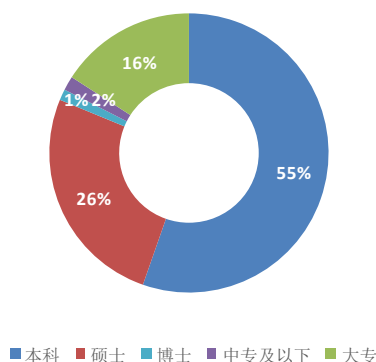
四、维护员工权益，关爱员工成长

人才是公司最宝贵的财富。多年来公司本着“以人为本”的管理理念，注重员工的全面发展，打造了一支结构合理、团结协作、蓬勃向上的团队；公司关注员工福利保障，完善劳动规章制度，为员工营造良好的工作环境和文化氛围。

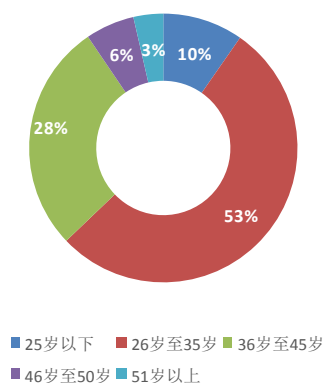
（一）公司员工基本情况

截止 2016 年 12 月 31 日，公司在册员工共 2981 人，平均年龄 34 岁，本科及以上学历占比 82%，其中硕士及以上学历占比 26%。

员工学历分布



员工年龄分布



（二）构建员工全方位发展平台

公司十分重视人才的梯队建设，不断创新人才招聘、选拔和培养模式，持续引进各类管理人才和专业人才。根据公司战略发展需要，2016 年公司通过社会招聘、主动狩猎、授权招聘及内部员工推荐等方式积极吸纳各层级各领域人才，打造多元化立体发展的团队。与此同时，为了加强和保障中长期人才梯队建设和人才核心优势及竞争力的形成，公司设

计实施了一系列科学、系统、完备的内部培养、选拔和晋升体系，并于 2016 年获得中国最佳典范雇主评选“组织发展策略”单项奖和网选人气大奖。

公司高度重视和鼓励员工培训，多举措提高员工综合素质。2016 年公司继续深化员工培训，持续开展常态化的分层、分级、进阶式培训。2016 年，公司共举办 33 个现场培训班，参加培训 1700 人次。

（三）充分保障员工合法权益

公司根据国家、地方有关法律法规建立了员工多层次的福利保障体系，及时足额地为员工缴纳五险一金；给予患病或非因公负伤员工医疗期和医疗待遇；依法给予员工年休假、事假、婚丧假、产假、计划生育假等带薪假期。

公司为符合条件的员工发放生活补贴；关怀员工生活，组织对困难员工的慰问、探访；重视员工身心健康，组织员工进行健康体检，开展心理健康培训；开展全民健身运动，提高员工的身体素质。

公司严格遵守《劳动法》、《劳动合同法》等法律法规，建立健全完善人力资源管理制度，切实保护职工的权益。

（四）深化企业文化，凝聚员工力量

2016 年，公司进一步深化了以“融”为核心的企业文化建设，在全公司范围内大力倡导“诚信、创新、进取、成长”的企业精神，鼓励员工重视学习，加强合作，树立品牌，践

行文化，以饱满的热情投入到公司创新发展中去。

报告期内，公司通过组织“东北证券好青年”评选活动、员工观影活动、“书香三八”、“书香童年”读书征文活动、第五届“东北证券杯”员工篮球赛、休闲徒步、参加吉林省总工会劳动技能竞赛等活动，展现公司员工良好的精神风貌，丰富员工文化生活，搭建交流平台，充分体现了公司“相融相通，互琢玉成”的文化精髓，有效地激发了广大员工们的工作热情和创先争优的思想意识，使团队的凝聚力、向心力明显增强，为公司发展注入了新的动力。

（五）大力推进员工代表大会制度，充分发挥员工作用

公司的员工代表大会制度对加强公司民主管理、发挥员工在参与公司管理中的积极作用、保障员工依法行使民主管理权力、发挥工会组织参政议政职能起到了重要作用。凡涉及员工切身利益的事情公司都经员工代表大会审议。全年共有三项决议提请公司员工代表大会审议，有效地维护了全体员工的合法权益。

五、积极投身公益，坚持履行社会责任

多年来，公司积极投身公益事业，认真履行社会责任，将“企业公民”作为自己责任的核心价值，把回报社会作为自己的神圣使命之一，为中国资本市场，特别是地方经济的发展做出了突出贡献。

（一）依法纳税

作为企业履行社会责任、回馈社会的一项基本要求，公司自成立以来，始终坚持及时依法纳税。2016 年公司缴纳各类税款 12.25 亿元，连续多年被注册地税务部门评为 A 级纳税信用等级。

（二）积极投身公益事业

2016 年，公司资助了 40 名省内农村地区家庭贫困、品学兼优的应届大学新生，帮助贫困学子实现大学梦，并组织“投资理财训练营”活动，扩大受助学生的知识面，培养大家的投资理财兴趣，拓宽未来发展的领域和方向，通过“授人以渔”的方式提高学生的财富管理能力；开展资助樊家小学系列公益活动，为同学们捐赠图书，带去了精心准备的美术课、舞蹈课和音乐课，与全体师生一同度过快乐而有意义的“六一”儿童节；寒冬时节为学校出资购买冬煤，解决学校师生冬季取暖问题，出资为学校聘请音乐、美术教师，促进学生德智体美劳全面发展；开展助残公益活动，组织“融汇爱”志愿者团队走进心语“益乐工坊”课堂，鼓励残疾人学习编织中国结等专业技能，与残疾人朋友互动交流；组织“东北证券杯”模拟交易大赛，提高大学生的投资水平，培养大学生掌握投资分析的方法，为对证券投资有研究和天赋的学生提供展示舞台。

2016 年，公司各分支机构在履行社会责任方面也发挥了

积极的作用。威海统一路营业部积极参与威海市“全国助残日”宣传活动,与残疾人朋友进行了亲切友好的互动,并向环翠区残联捐助了 20 辆轮椅,对家庭困难的残疾人进行了帮助;梅河口营业部走进社区,开展端午节送温暖活动,走访社区贫困户,送去礼盒等节日慰问品;江苏省五家营业部为江苏盐城市阜宁县灾区群众捐款,帮助灾区人民战胜困难,度过难关;松原分公司帮助脑瘫患儿就医,参与“情暖松原-红十字博爱大篷车送医送药冬日暖心行”活动,为空巢老人捐赠手机、药品和衣物。

(三) 致力于可持续发展与节能降耗

公司大力倡导绿色金融、绿色发展,坚持绿色金融和低碳金融的发展之路,把与环境条件相关的潜在的回报、风险和成本融合进日常业务中,推动经济、社会与自然环境的协调与可持续发展。2016 年,公司认真贯彻落实国家可持续发展与节能降耗相关政策,推进绿色办公发展,并下发多项相关通知要求各单位增收节支、开源节流、杜绝浪费,确保公司节能降耗工作落到实处。公司提倡无纸化办公、双面打印和复印,节约了大量纸张耗材等;长春总部、上海办公楼、深圳办公楼迁址装修过程中从招标采购源头开始重视环保材料和节能设备的应用;长春总部新址办公楼全面使用网络电视电话会议系统、智能供电系统、太阳能热水供应系统和中央空调系统等配套服务;公司认真做好实物资产的盘活工

作，提高实物资产使用效率。

（四）大力支持中小企业及地方经济发展

公司着眼实体经济，通过提供专业化的金融服务，为中小企业融资、改善经营环境、促进企业发展做出贡献。2016年，公司成功推荐 144 家中小企业挂牌，累计挂牌家数达 279 家，行业排名分别位于第 9 和第 10 位；新三板做市服务企业 117 家。公司聚焦“三农”问题，持续关注改善城乡生态环境、完善城市居民基础设施改造、棚户区改造、保障房建设、地下综合管廊等民生工程，全年完成此类公司债项目 3 个，企业债项目 5 个，资产证券化项目 1 个，募集资金合计 101 亿元；公司关注中小企业融资问题，努力帮助企业提升其行业地位，全年累计完成中小企业融资项目 68 个，融资总额 16.41 亿元。公司持续创新金融产品服务，全力支持中小企业发展。

（五）精准扶贫，回馈社会，为建设全面小康贡献力量

为贯彻落实《中共中央国务院关于打赢脱贫攻坚战的决定》等政策要求及《中国证监会关于发挥资本市场作用服务国家脱贫攻坚战略的意见》等监管要求，公司建立金融扶贫长效机制，将金融精准扶贫工作作为公司一项重要任务，积极履行精准扶贫社会职责，推动公司金融精准扶贫工作有序开展。

2016 年，公司共与四个吉林省国家级贫困县——大安

市、汪清县、和龙市、靖宇县政府签订战略合作框架协议，双方共同建立精准帮扶的长效机制，进行多方合作；公司与吉林省内 8 个贫困县市农商行及村镇银行进行对接，了解挂牌企业意愿，对拟上市企业进行辅导；对吉林省大安市、白山市靖宇县政府重点推荐的多家企业，公司逐一进行了摸底调查和上门指导，初步达成了挂牌合作意向。

公司充分发挥业务及资源优势，把业务职能与扶贫工作紧密结合，积极开展各项扶贫工作，把精准扶贫工作落到实处，推动贫困县经济发展和社会进步，助力脱贫攻坚工作有序开展。

2017 年，公司将继续认真履行社会责任，进一步推进公司各项业务发展，提升公司社会贡献能力，积极回报股东、真诚服务客户、主动关爱员工、持续反哺社会、践行环境保护，努力实现公司与社会和环境的协调、可持续发展。

东北证券股份有限公司
二〇一七年四月二十七日