
上投摩根成长先锋混合型证券投资基金

招募说明书（更新）

核准文号：中国证监会证监基金字[2006]182号文

核准日期：[2006年9月5日]

基金管理人：上投摩根基金管理有限公司

基金托管人：中国建设银行股份有限公司

重要提示：

1. 基金管理人保证本招募说明书的内容真实、准确、完整；
2. 本招募说明书经中国证监会核准，但中国证监会对本基金募集的核准，并不表明其对本基金的价值和收益作出实质性判断或保证，也不表明投资于本基金没有风险；
3. 投资有风险，投资人认购（或申购）基金时应当认真阅读本招募说明书；
4. 基金的过往业绩并不预示其未来表现；
5. 基金管理人依照恪尽职守、诚实信用、谨慎勤勉的原则管理和运用基金资产，但不保证基金一定盈利，也不保证最低收益。
6. 本招募说明书所载内容截止日为2017年3月19日，基金投资组合及基金业绩的数据截止日为2016年12月31日。

二零一七年五月

上投摩根成长先锋混合型证券投资基金招募说明书

目录

一、绪言.....	1
二、释义.....	1
三、基金管理人.....	5
四、基金托管人.....	13
五、相关服务机构.....	17
六、基金的募集及基金合同的生效.....	33
七、基金份额的申购、赎回和转换.....	34
八、基金的投资.....	40
九、基金的业绩.....	47
十、基金的财产.....	48
十一、基金资产的估值.....	49
十二、基金的收益与分配.....	54
十三、基金的费用与税收.....	55
十四、基金的会计与审计.....	56
十五、基金的信息披露.....	57
十六、风险揭示.....	60
十七、基金的终止与清算.....	62
十八、基金合同的内容摘要.....	64
十九、基金托管协议的内容摘要.....	73
二十、对基金份额持有人的服务.....	80
二十一、其他应披露事项.....	80
二十二、招募说明书的存放及查阅方式.....	80
二十三、备查文件.....	81

一、绪言

招募说明书依据《中华人民共和国证券投资基金法》和其他有关法律法规的规定，以及《上投摩根成长先锋混合型证券投资基金基金合同》（以下简称“合同”或“基金合同”）编写。

招募说明书阐述了上投摩根成长先锋混合型证券投资基金（以下简称“本基金”或“基金”）的投资目标、策略、风险、费率等与投资人投资决策有关的全部必要事项，投资人在做出投资决策前应仔细阅读招募说明书。

基金管理人承诺本招募说明书不存在任何虚假记载、误导性陈述或重大遗漏，并对其真实性、准确性、完整性承担法律责任。本基金是根据本招募说明书所载明的资料申请募集的。本基金管理人没有委托或授权任何其他人提供未在本招募说明书中载明的信息，或对本招募说明书作任何解释或者说明。

基金管理人承诺以诚实信用、勤勉尽责的原则管理和运用基金资产，但不保证基金一定盈利，也不保证最低收益。基金根据招募说明书所载明资料发行。

本招募说明书依据基金合同编写，并经中国证监会核准。基金合同是约定基金当事人之间权利义务的法律文件。招募说明书主要向投资者披露与本基金相关事项的信息，是投资者据以选择及决定是否投资于本基金的要约邀请文件。基金投资者自依基金合同取得基金份额，即成为基金份额持有人和基金合同的当事人，其持有基金份额的行为本身即表明对基金合同的承认和接受，并按照《基金法》、基金合同及其它有关规定享有权利，承担义务。

基金投资人欲了解基金份额持有人的权利和义务，应详细查阅基金合同。

二、释义

在本基金招募说明书中，除非文意另有所指，下列词语或简称具有如下含义：

1. 基金或本基金：指上投摩根成长先锋混合型证券投资基金
2. 基金管理人或本基金管理人：指上投摩根基金管理有限公司
3. 基金托管人或本基金托管人：指中国建设银行股份有限公司
4. 基金合同：指《上投摩根成长先锋混合型证券投资基金基金合同》及对本基金合同的任何有效修订和补充
5. 托管协议：指基金管理人与基金托管人就本基金签订之《上投摩根成长先锋混合型证

券投资基金托管协议》及对该托管协议的任何有效修订和补充

6. 招募说明书或本招募说明书：指《上投摩根成长先锋混合型证券投资基金招募说明书》，招募说明书是基金向社会公开发售时对基金情况进行说明的法律文件，自基金合同生效之日起，每6个月更新1次，并于每6个月结束之日后的45日内公告，更新内容截至每6个月的最后1日

7. 基金份额发售公告：指《上投摩根成长先锋股票型证券投资基金份额发售公告》

8. 法律法规：指中国现行有效并公布实施的法律、行政法规、司法解释、行政规章以及其他对基金合同当事人有约束力的决定、决议、通知等

9、《基金法》：指2003年10月28日经第十届全国人民代表大会常务委员会第五次会议通过，并于2012年12月28日经第十一届全国人民代表大会常务委员会第三十次会议修订，自2013年6月1日起实施的《中华人民共和国证券投资基金法》及颁布机关对其不时做出的修订

10、《销售办法》：指中国证监会于2013年3月15日颁布、并于同年6月1日起实施的《证券投资基金销售管理办法》及颁布机关对其不时做出的修订

11. 《信息披露办法》：指中国证监会2004年6月8日颁布、同年7月1日实施的《证券投资基金信息披露管理办法》及颁布机关对其不时作出的修订

12. 《运作办法》：指中国证监会2014年7月7日颁布、同年8月8日实施的《公开募集证券投资基金运作管理办法》及颁布机关对其不时做出的修订

13. 中国证监会：指中国证券监督管理委员会

14. 银行业监督管理机构：指中国人民银行和/或中国银行业监督管理委员会

15. 基金合同当事人：指受基金合同约束，根据基金合同享有权利并承担义务的法律主体，包括基金管理人、基金托管人和基金份额持有人

16. 个人投资者：指合法持有现时有效的身份证件的中国公民，以及依据有关法律法規规定或中国证监会批准可投资于证券投资基金的其他自然人

17. 机构投资者：指依法可以投资开放式证券投资基金的、在中华人民共和国境内合法注册登记并存续或经有关政府部门批准设立并存续的企业法人、事业法人、社会团体或其他组织

18. 合格境外机构投资者：指符合《合格境外机构投资者境内证券投资管理暂行办法》规定的条件，经中国证监会批准投资于中国证券市场，并取得国家外汇管理局额度批准的中国境外基金管理机构、保险公司、证券公司以及其他资产管理机构，或其他符合相关法律法规

规规定可以投资于中国境内证券市场的中国境外的机构投资者

19. 投资人：指个人投资者、机构投资者和合格境外机构投资者以及法律法规或中国证监会允许购买证券投资基金的其他投资人的合称

20. 基金份额持有人：指依基金合同和招募说明书合法取得基金份额的投资人

21. 基金销售业务：指基金的认购、申购、赎回、转换、非交易过户、转托管及定期定额投资等业务

22. 销售机构：指直销机构和代销机构

23. 直销机构：指上投摩根基金管理有限公司

24. 代销机构：指符合《销售办法》和中国证监会规定的其他条件，取得基金代销业务资格并与基金管理人签订了基金销售服务代理协议，代为办理基金销售业务的机构

25. 基金销售网点：指直销机构的直销中心及代销机构的代销网点

26. 注册登记业务：指基金登记、存管、过户、清算和结算业务，具体内容包括投资人基金账户的建立和管理、基金份额注册登记、基金销售业务的确认、清算和结算、代理发放红利、建立并保管基金份额持有人名册等

27. 注册登记机构：指办理注册登记业务的机构。基金的注册登记机构为上投摩根基金管理有限公司或接受上投摩根基金管理有限公司委托代为办理注册登记业务的机构

28. 基金账户：指注册登记机构为投资人开立的、记录其持有的、基金管理人所管理的基金份额余额及其变动情况的账户

29. 基金交易账户：指销售机构为投资人开立的、记录投资人通过该销售机构买卖本基金基金份额的变动及结余情况的账户

30. 基金合同生效日：指基金募集达到法律规定及基金合同规定的条件，基金管理人向中国证监会办理基金备案手续完毕，并获得中国证监会书面确认的日期

31. 基金合同终止日：指基金合同规定的基金合同终止事由出现后，基金财产清算完毕，清算结果报中国证监会备案并予以公告的日期

32. 基金募集期限：指自基金份额发售之日起至发售结束之日止的期间，最长不得超过3个月

33. 存续期：指基金合同生效至终止之间的不定期期限

34. 工作日：指上海证券交易所、深圳证券交易所的正常交易日

35. T日：指本基金在规定时间受理投资人申购、赎回或其他业务申请的日期

36. T+n日：指自T日起第n个工作日(不包含T日)

-
37. 开放日：指为投资人办理基金份额申购、赎回或其他业务的工作日
38. 交易时间：指开放日基金接受申购、赎回或其他交易的时间段，具体时间见基金招募说明书
39. 业务规则：指《上投摩根基金管理有限公司开放式基金业务规则》，是规范基金管理人所管理的开放式证券投资基金注册登记方面的业务规则，由基金管理人、代销机构和投资人共同遵守
40. 认购：指在基金募集期间，投资人申请购买基金份额的行为
41. 申购：指基金合同生效后，投资人根据基金合同和招募说明书的规定申请购买基金份额的行为
42. 赎回：指基金合同生效后，基金份额持有人按基金合同规定的条件要求基金管理人购回基金份额的行为
43. 基金转换：指基金份额持有人按照本基金合同和基金管理人届时有效的公告在本基金份额与基金管理人管理的其他基金份额间的转换行为
44. 转托管：指基金份额持有人在同一基金的不同销售机构之间实施的所持基金份额销售机构变更的操作
45. 巨额赎回：指本基金单个开放日，基金净赎回申请(赎回申请份额总数加上基金转换中转出申请份额总数后扣除申购申请份额总数及基金转换中转入申请份额总数后的余额)超过上一日基金总份额的 10%
46. 元：指人民币元
47. 基金收益：指基金投资所得红利、股息、债券利息、买卖证券价差、银行存款利息、已实现的其他合法收入及因运用基金财产带来的成本和费用的节约
48. 基金资产总值：指基金拥有的各类有价证券、银行存款本息、基金应收申购款及其他资产的价值总和
49. 基金资产净值：指基金资产总值减去基金负债后的价值
50. 基金份额净值：指计算日基金资产净值除以计算日发行在外的基金份额总数
51. 基金资产估值：指计算评估基金资产和负债的价值，以确定基金资产净值和基金份额净值的过程
52. 指定媒体：指中国证监会指定的用以进行信息披露的报刊、互联网网站及其他媒体
53. 不可抗力：指本基金合同当事人无法预见、无法抗拒、无法避免且在本基金合同由基金管理人、基金托管人签署之日后发生的，使本基金合同当事人无法全部或部分履行本基

金合同的任何事件，包括但不限于洪水、地震及其他自然灾害、战争、骚乱、火灾、政府征用、没收、法律法规变化、突发停电或其他突发事件、证券交易所非正常暂停或停止交易

三、基金管理人

(一)基金管理人概况

本基金的基金管理人为上投摩根基金管理有限公司，基本信息如下：

注册地址：中国（上海）自由贸易试验区富城路 99 号震旦国际大楼 20 楼

办公地址：中国（上海）自由贸易试验区富城路 99 号震旦国际大楼 20 楼

法定代表人：穆矢

总经理：章硕麟

成立日期：2004 年 5 月 12 日

实缴注册资本：贰亿伍仟万元人民币

股东名称、股权结构及持股比例：

上海国际信托有限公司	51%
JPMorgan Asset Management (UK) Limited	49%

上投摩根基金管理有限公司是经中国证监会证监基字[2004]56 号文批准，于 2004 年 5 月 12 日成立的合资基金管理公司。2005 年 8 月 12 日，基金管理人完成了股东之间的股权变更事项。公司注册资本保持不变，股东及出资比例分别由上海国际信托有限公司 67%和摩根资产管理（英国）有限公司 33%变更为目的的 51%和 49%。

2006 年 6 月 6 日，基金管理人的名称由“上投摩根富林明基金管理有限公司”变更为“上投摩根基金管理有限公司”，该更名申请于 2006 年 4 月 29 日获得中国证监会的批准，并于 2006 年 6 月 2 日在国家工商总局完成所有变更相关手续。

2009 年 3 月 31 日，基金管理人的注册资本由一亿五千万人民币增加到二亿五千万人民币，公司股东的出资比例不变。该变更事项于 2009 年 3 月 31 日在国家工商总局完成所有变更相关手续。

基金管理人无任何受处罚记录。

(二)主要人员情况

1. 董事会成员基本情况：

董事长：穆矢

硕士研究生学历、高级经济师职称。

曾任天津市人大财经委办公室副主任、天津信托投资公司总裁助理、上海浦东发展银行天津分行副行长、行长、党委书记、总行风险管理总部总监、上海浦东发展银行党委委员、副行长。

现任上海浦东发展银行董事会秘书、上投摩根基金管理有限公司董事长。

董事：

董事：Paul Bateman

毕业于英国 Leicester 大学。

历任 Chase Fleming Asset Management Limited 全球总监，摩根资产管理全球投资管理业务 CEO。

现任摩根资产管理全球主席、摩根资产管理委员会主席及投资委员会会员。同时也是摩根大通高管委员会资深成员。

董事：Jed Laskowitz

美国伊萨卡学院学士学位（主修政治）及布鲁克林法学院荣誉法学博士学位。

曾任摩根资产管理亚太区行政总裁。

现任摩根资产管理环球投资管理方案联席总监。

董事：Michael I. Falcon

学士学位（主修金融）。

曾任摩根资产退休业务总监。

现任摩根资产管理环球投资管理的亚太区行政总裁、亚太区基金业务总监、环球投资管理营运委员会成员、集团亚太管理团队、集团投资管理亚太区营运委员会主席。

董事：潘卫东

硕士研究生，高级经济师。

曾任上海市金融服务办公室金融机构处处长（挂职）、上海国际集团有限公司副总裁。

现任上海浦东发展银行股份有限公司副行长、上海国际信托有限公司党委书记、董事长。

董事：陈兵

博士研究生，高级经济师。

曾任浦发银行总行个人银行总部财富管理部总经理、上海国际信托有限公司副总经理兼董事会秘书。

现任上海国际信托有限公司党委副书记、副董事长、总经理。

董事：陈海宁

研究生学历、经济师。

曾任上海浦东发展银行金融部总经理助理、公投总部贸易融资部总经理、武汉分行副行长、武汉分行党委书记、行长。

现任上海浦东发展银行总行资产负债管理部总经理。

董事：章硕麟

获台湾大学商学硕士学位。

曾任怡富证券股份有限公司副总经理（现名摩根大通证券）、摩根富林明证券股份有限公司董事长。

现任上投摩根基金管理有限公司总经理。

独立董事：俞樵

经济学博士。

现任清华大学公共管理学院经济与金融学教授及公共政策研究所所长。曾经在加里伯利大学经济系、新加坡国立大学经济系、复旦大学金融系等单位任教。

独立董事：刘红忠

国际金融系经济学博士

现任复旦大学经济学院教授，复旦大学金融研究中心副主任。

独立董事：戴立宁

获台湾大学法学硕士及美国哈佛大学法学硕士学位。

曾任台湾财政部常务次长，东吴大学法学院副教授。

现任北京大学法学院及光华管理学院兼职教授。

独立董事：李存修

获美国加州大学柏克利校区企管博士（主修财务）、企管硕士、经济硕士等学位。

现任台湾大学财务金融学系专任特聘教授。

2. 监事会成员基本情况：

监事会主席：赵峥嵘

硕士学位，高级经济师。

历任工商银行温州分行副行长、浦发银行温州分行副行长、行长及杭州分行行长等职务。现任上海国际信托有限公司监事长、党委副书记。

监事：石恬华

台湾大学财务金融系学士及芝加哥大学布斯商学院硕士。

历任摩根资产管理集团台湾区摩根投顾总经理、摩根投信总经理等职务；现任摩根资产管理集团台湾区负责人暨摩根投信董事长，负责台湾区的资产管理业务。

监事：张军

曾任上投摩根基金管理有限公司交易部总监。

现任上投摩根基金管理有限公司国际投资部总监兼基金经理，管理上投摩根亚太优势混合型证券投资基金和上投摩根全球天然资源混合型证券投资基金。

监事：万隽宸

曾任上海国际集团有限公司高级法务经理。

现任上投摩根基金管理有限公司首席风险官；尚腾资本管理有限公司董事。

3. 总经理基本情况：

章硕麟先生，总经理。

获台湾大学商学硕士学位。

曾任怡富证券股份有限公司副总经理（现名摩根大通证券）、摩根富林明证券股份有限公司董事长。

4. 其他高级管理人员情况：

杨红女士，副总经理

毕业于同济大学，获技术经济与管理博士

曾任招商银行上海分行稽核监督部业务副经理、营业部副经理兼工会主席、零售银行部副总经理、消费信贷中心总经理；曾任上海浦东发展银行上海分行个人信贷部总经理、个人银行发展管理部总经理、零售业务管理部总经理。

杜猛先生，副总经理

毕业于南京大学，获经济学硕士学位。

历任天同证券、中原证券、国信证券、中银国际研究员；上投摩根基金管理有限公司行业专家、基金经理助理、基金经理、总经理助理/国内权益投资一部总监兼资深基金经理。

孙芳女士，副总经理

毕业于华东师范大学，获世界经济学硕士学位。

历任华宝兴业基金研究员；上投摩根基金管理有限公司行业专家、基金经理助理、研究部副总监、基金经理、总经理助理/国内权益投资二部总监兼资深基金经理。

郭鹏先生，副总经理

毕业于上海财经大学，获企业管理硕士学位。

历任上投摩根基金管理有限公司市场经理、市场部副总监，产品及客户营销部总监、市场部总监兼互联网金融部总监、总经理助理。

张军先生，副总经理

毕业于同济大学，获管理工程硕士学位。

历任中国建设银行上海市分行办公室秘书、公司业务部业务科科长，徐汇支行副行长、个人金融部副总经理，并曾担任上投摩根基金管理有限公司总经理助理一职。

刘万方先生，督察长。

获经济学博士学位。

曾任职于中国普天信息产业集团公司、美国 MBP 咨询公司、中国证监会。

5. 本基金基金经理

张一甫先生自 2010 年 7 月至 2011 年 12 月在国泰君安证券股份有限公司担任助理研究员，自 2012 年 1 月至 2012 年 12 月在瑞银证券有限责任公司担任研究员；自 2013 年 3 月至 2014 年 1 月在国泰君安证券股份有限公司担任研究员；自 2014 年 3 月起加入上投摩根基金管理有限公司，历任研究员、行业专家兼基金经理助理。自 2017 年 1 月起担任上投摩根成长先锋混合型证券投资基金基金经理。

本基金的历任基金经理为唐建先生，任职时间为 2006 年 9 月 20 日至 2007 年 5 月 16 日；王振州先生，任职时间为 2007 年 11 月 24 日至 2008 年 11 月 29 日；赵梓峰先生，任职时间为 2007 年 3 月 20 日至 2011 年 5 月 25 日；许运凯先生，任职时间为 2008 年 12 月 27 日至 2011 年 12 月 7 日；唐倩女士，任职时间为 2011 年 4 月至 2013 年 7 月；罗建辉先生，任职时间为 2013 年 6 月 20 日至 2015 年 1 月 30 日；吴文哲先生，任职时间为 2015 年 1 月 9 日至 2017 年 1 月 16 日。

6. 基金管理人投资决策委员会成员的姓名和职务

杜猛，副总经理兼投资总监；孙芳，副总经理兼投资副总监；朱晓龙，研究总监；孟晨波，总经理助理兼货币市场投资部总监；赵峰，债券投资部总监；张军，国际投资部总监；黄栋，量化投资部总监。

上述人员之间不存在近亲属关系。

（三）基金管理人的职责

1、 依法募集基金，办理或者委托经国务院证券监督管理机构认定的其他机构代为办理基

-
- 金份额的发售、申购、赎回和登记事宜；
- 2、 办理基金备案手续；
 - 3、 对所管理的不同基金资产分别管理、分别记账，进行证券投资；
 - 4、 按照基金合同的约定确定基金收益分配方案，及时向基金份额持有人分配收益；
 - 5、 进行基金会计核算并编制基金财务会计报告；
 - 6、 编制中期和年度基金报告；
 - 7、 计算并公告基金财产净值，确定基金份额申购、赎回价格；
 - 8、 办理与基金资产管理业务活动有关的信息披露事项；
 - 9、 召集基金份额持有人大会；
 - 10、 保存基金资产管理业务活动的记录、账册、报表和其他相关资料；
 - 11、 以基金管理人名义，代表基金份额持有人利益行使诉讼权利或者实施其他法律行为；
 - 12、 国务院证券监督管理机构规定的其他职责。

（四）基金管理人承诺

- 1、 基金管理人将根据基金合同的规定，按照招募说明书列明的投资目标、策略及限制全权处理本基金的投资。
- 2、 基金管理人不得从事违反《中华人民共和国证券法》（以下简称：《证券法》）及其他有关法律法规的行为，并建立健全内部控制制度，采取有效措施，防止违反《证券法》及其他有关法律法规行为的发生。
- 3、 基金管理人不得从事下列违反《基金法》的行为，并建立健全内部控制制度，采取有效措施，防止法律法规规定的禁止行为的发生：
 - （1） 投资于其它基金，但是国务院另有规定的除外；
 - （2） 违反基金份额持有人的利益，将基金资产用于向第三人抵押、担保、资金拆借或者贷款，按照国家有关规定进行融资担保的除外；
 - （3） 从事有可能使基金承担无限责任的投资；
 - （4） 从事证券承销行为；
 - （5） 将基金资产投资于与基金托管人或基金管理人具有重大利害关系的公司发行的证券或者承销期内承销的证券；
 - （6） 违反证券交易业务规则，操纵和扰乱市场价格；

-
- (7) 违反法律法规而损害基金份额持有人利益的；
 - (8) 法律、法规及监管机关规定禁止从事的其它行为。

4、基金管理人将加强人员管理，强化职业操守，督促和约束员工遵守国家有关法律、法规及行业规范，诚实信用、勤勉尽责，不从事以下行为：

- (1) 越权或违规经营；
- (2) 违反基金合同或基金托管协议；
- (3) 故意损害基金份额持有人或其它基金相关机构的合法利益；
- (4) 在向中国证监会报送的材料中弄虚作假；
- (5) 拒绝、干扰、阻挠或严重影响中国证监会依法监管；
- (6) 玩忽职守、滥用职权；
- (7) 泄漏在任职期间知悉的有关证券、基金的商业秘密、尚未依法公开的基金投资内容、基金投资计划等信息；
- (8) 违反证券交易场所业务规则，扰乱市场秩序；
- (9) 在公开信息披露中故意含有虚假、误导、欺诈成分；
- (10) 其它法律法规以及中国证监会禁止的行为。

5、基金经理承诺

- (1) 依照有关法律法规和基金合同的规定，本着谨慎的原则为基金份额持有人谋取最大利益；
- (2) 不利用职务之便为自己、代理人、代表人、受雇人或任何其它第三人谋取不当利益；
- (3) 不泄漏在任职期间知悉的有关证券、基金的商业秘密、尚未依法公开的基金投资内容、基金投资计划等信息；
- (4) 不以任何形式为其它组织或个人进行证券交易。

(五) 内部控制制度：

1、内部控制的原则：

基金管理人内部控制遵循以下原则：

- (1) 健全性原则。内部控制应当包括基金管理人的各项业务、各个部门或机构和各级人员，并涵盖到决策、执行、监督、反馈等各个环节。
- (2) 有效性原则。通过科学的内控手段和方法，建立合理的内控程序，维护内控制度

的有效执行。

(3) 独立性原则。基金管理人各机构、部门和岗位职责应当保持相对独立，基金管理人基金资产、自有资产、其他资产的运作应当分离。

(4) 相互制约原则。基金管理人内部部门和岗位的设置应当权责分明、相互制衡。

(5) 成本效益原则。基金管理人运用科学化的经营管理方法降低运作成本，提高经济效益，以合理的控制成本达到最佳的内部控制效果。

2、制订内部控制制度应当遵循以下原则：

(1) 合法合规性原则。基金管理人内控制度应当符合国家法律、法规、规章和各项规定。

(2) 全面性原则。内部控制制度应当涵盖基金管理人经营管理的各个环节，不得留有制度上的空白或漏洞。

(3) 审慎性原则。制定内部控制制度应当以审慎经营、防范和化解风险为出发点。

(4) 适时性原则。内部控制制度的制定应当随着有关法律法规的调整和基金管理人经营战略、经营方针、经营理念等内外部环境的变化进行及时的修改或完善。

3、基金管理人关于内部合规控制声明书：

(1) 基金管理人承诺以上关于内部控制的披露真实、准确；

(2) 基金管理人承诺根据市场的变化和基金管理人发展不断完善内部合规控制。

4、风险管理体系：

(1) 董事会下设风险控制委员会，主要负责基金管理人风险管理战略和控制政策、协调突发重大风险等事项。

(2) 董事会下设督察长，负责对基金管理人各业务环节合法合规运作的监督检查和基金管理人内部稽核监控工作，并可向基金管理人董事会和中国证监会直接报告。

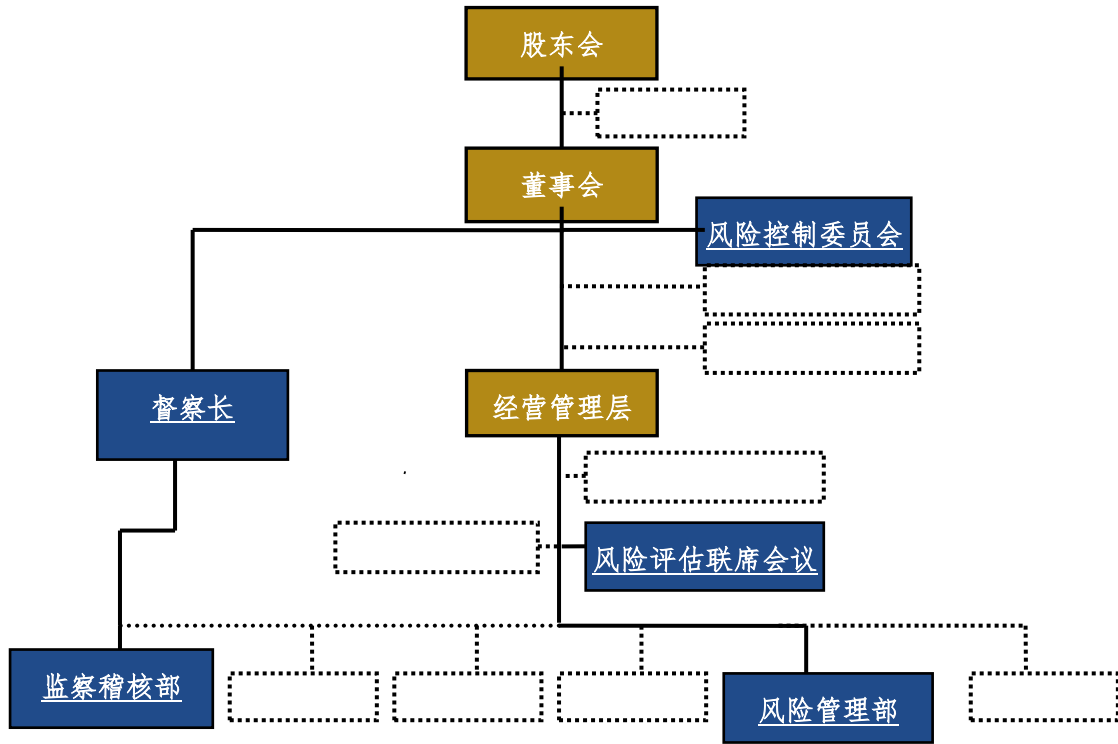
(3) 经营管理层下设风险评估联席会议，进行各部门管理程序的风险确认，评估成员包括经营管理层、督察长、稽核、风险管理、基金投资、基金运作等各部门主管。风险评估联席会议对各类风险予以事先充分的评估和防范，并进行及时控制和采取应急措施。

(4) 监察稽核部负责基金管理人各部门的风险控制检查，定期不定期对业务部门内部控制制度执行情况和遵循国家法律法规及其他规定的执行情况进行检查，并适时提出修改建议。

(5) 风险管理部负责投资限制指标体系的设定和更新，对于违反指标体系的投资进行

监督和风险控制评估。

(6) 风险管理部负责协助各部门修正、修订内部控制作业制度，并对各部门的日常作业，依风险管理的考评，定期或不定期对各项风险指标进行控管，并提出内控建议。



四、基金托管人

一、基金托管人情况

(一) 基本情况

名称：中国建设银行股份有限公司(简称：中国建设银行)

住所：北京市西城区金融大街 25 号

办公地址：北京市西城区闹市口大街 1 号院 1 号楼

法定代表人：王洪章

成立时间：2004 年 09 月 17 日

组织形式：股份有限公司

注册资本：贰仟伍佰亿壹仟零玖拾柒万柒仟肆佰捌拾陆元整

存续期间：持续经营

基金托管资格批文及文号：中国证监会证监基字[1998]12 号

联系人：田 青

联系电话：(010)6759 5096

中国建设银行成立于1954年10月，是一家国内领先、国际知名的大型股份制商业银行，总部设在北京。本行于2005年10月在香港联合交易所挂牌上市(股票代码939)，于2007年9月在上海证券交易所挂牌上市(股票代码601939)。

2015年末，本集团资产总额18.35万亿元，较上年增长9.59%；客户贷款和垫款总额10.49万亿元，增长10.67%；客户存款总额13.67万亿元，增长5.96%。净利润2,289亿元，增长0.28%；营业收入6,052亿元，增长6.09%，其中，利息净收入增长4.65%，手续费及佣金净收入增长4.62%。平均资产回报率1.30%，加权平均净资产收益率17.27%，成本收入比26.98%，资本充足率15.39%，主要财务指标领先同业。

物理与电子渠道协同发展。营业网点“三综合”建设取得新进展，综合性网点数量达1.45万个，综合营销团队2.15万个，综合柜员占比达到88%。启动深圳等8家分行物理渠道全面转型创新试点，智慧网点、旗舰型、综合型和轻型网点建设有序推进。电子银行主渠道作用进一步凸显，电子银行和自助渠道账务性交易量占比达95.58%，较上年提升7.55个百分点；同时推广账号支付、手机支付、跨行付、龙卡云支付、快捷付等五种在线支付方式，成功实现绝大多数主要快捷支付业务的全行集中处理。

转型业务快速增长。信用卡累计发卡量8,074万张，消费交易额2.22万亿元，多项核心指标继续保持同业领先。金融资产1,000万以上的私人银行客户数量增长23.08%，客户金融资产总量增长32.94%。非金融企业债务融资工具累计承销5,316亿元，承销额市场领先。资产托管业务规模7.17万亿元，增长67.36%；托管证券投资基金数量和新增只数均为市场第一。人民币国际清算网络建设再获突破，继伦敦之后，再获任瑞士、智利人民币清算行资格；上海自贸区、新疆霍尔果斯特殊经济区主要业务指标居同业首位。

2015年，本集团先后获得国内外各类荣誉总计122项，并独家荣获美国《环球金融》杂志“中国最佳银行”、香港《财资》杂志“中国最佳银行”及香港《企业财资》杂志“中国最佳银行”等大奖。本集团在英国《银行家》杂志2015年“世界银行品牌1000强”中，以一级资本总额位列全球第二；在美国《福布斯》杂志2015年度全球企业2000强中位列第二。

中国建设银行总行设资产托管业务部，下设综合处、基金市场处、证券保险资产市场处、理财信托股权市场处、QFII托管处、养老金托管处、清算处、核算处、跨境托管运营处、监督稽核处等10个职能处室，在上海设有投资托管服务上海备份中心，共有员工220余人。自2007年起，托管部连续聘请外部会计师事务所对托管业务进行内部控制审计，并已经成为常

规范化的内控工作手段。

（二）主要人员情况

赵观甫，资产托管业务部总经理，曾先后在中国建设银行郑州市分行、总行信贷部、总行信贷二部、行长办公室工作，并在中国建设银行河北省分行营业部、总行个人银行业务部、总行审计部担任领导职务，长期从事信贷业务、个人银行业务和内部审计等工作，具有丰富的客户服务和业务管理经验。

张军红，资产托管业务部副总经理，曾就职于中国建设银行青岛分行、中国建设银行总行零售业务部、个人银行业务部、行长办公室，长期从事零售业务和个人存款业务管理工作，具有丰富的客户服务和业务管理经验。

张力铮，资产托管业务部副总经理，曾就职于中国建设银行总行建筑经济部、信贷二部、信贷部、信贷管理部、信贷经营部、公司业务部，并在总行集团客户部和中国建设银行北京市分行担任领导职务，长期从事信贷业务和集团客户业务等工作，具有丰富的客户服务和业务管理经验。

黄秀莲，资产托管业务部副总经理，曾就职于中国建设银行总行会计部，长期从事托管业务管理等工作，具有丰富的客户服务和业务管理经验。

（三）基金托管业务经营情况

作为国内首批开办证券投资基金托管业务的商业银行，中国建设银行一直秉持“以客户为中心”的经营理念，不断加强风险管理和内部控制，严格履行托管人的各项职责，切实维护资产持有人的合法权益，为资产委托人提供高质量的托管服务。经过多年稳步发展，中国建设银行托管资产规模不断扩大，托管业务品种不断增加，已形成包括证券投资基金、社保基金、保险资金、基本养老个人账户、QFII、企业年金等产品在内的托管业务体系，是目前国内托管业务品种最齐全的商业银行之一。截至2016年一季度末，中国建设银行已托管584只证券投资基金。中国建设银行专业高效的托管服务能力和业务水平，赢得了业内的高度认同。中国建设银行自2009年至今连续六年被国际权威杂志《全球托管人》评为“中国最佳托管银行”。

二、基金托管人的内部控制制度

（一）内部控制目标

作为基金托管人，中国建设银行严格遵守国家有关托管业务的法律法规、行业监管规章和本行内有关管理规定，守法经营、规范运作、严格监察，确保业务的稳健运行，保证基金财产的安全完整，确保有关信息的真实、准确、完整、及时，保护基金份额持有人的合法权

益。

（二）内部控制组织结构

中国建设银行设有风险与内控管理委员会，负责全行风险管理与内部控制工作，对托管业务风险控制工作进行检查指导。资产托管业务部专门设置了监督稽核处，配备了专职内控监督人员负责托管业务的内控监督工作，具有独立行使监督稽核工作职权和能力。

（三）内部控制制度及措施

资产托管业务部具备系统、完善的制度控制体系，建立了管理制度、控制制度、岗位职责、业务操作流程，可以保证托管业务的规范操作和顺利进行；业务人员具备从业资格；业务管理严格实行复核、审核、检查制度，授权工作实行集中控制，业务印章按规程保管、存放、使用，账户资料严格保管，制约机制严格有效；业务操作区专门设置，封闭管理，实施音像监控；业务信息由专职信息披露人负责，防止泄密；业务实现自动化操作，防止人为事故的发生，技术系统完整、独立。

三、基金托管人对基金管理人运作基金进行监督的方法和程序

（一）监督方法

依照《基金法》及其配套法规和基金合同的约定，监督所托管基金的投资运作。利用自行开发的“托管业务综合系统——基金监督子系统”，严格按照现行法律法规以及基金合同规定，对基金管理人运作基金的投资比例、投资范围、投资组合等情况进行监督，并定期编写基金投资运作监督报告，报送中国证监会。在日常为基金投资运作所提供的基金清算和核算服务环节中，对基金管理人发送的投资指令、基金管理人对各基金费用的提取与开支情况进行检查监督。

（二）监督流程

1. 每工作日按时通过基金监督子系统，对各基金投资运作比例控制等情况进行监控，如发现投资异常情况，向基金管理人进行风险提示，与基金管理人进行情况核实，督促其纠正，并及时报告中国证监会。

2. 收到基金管理人的划款指令后，对指令要素等内容进行核查。

3. 根据基金投资运作监督情况，定期编写基金投资运作监督报告，对各基金投资运作的合法合规性和投资独立性等方面进行评价，报送中国证监会。

4. 通过技术或非技术手段发现基金涉嫌违规交易，电话或书面要求基金管理人进行解释或举证，并及时报告中国证监会。

五、相关服务机构

（一）基金销售机构：

1. 直销机构：上投摩根基金管理有限公司（同上）

2. 代销机构：

(1) 中国建设银行股份有限公司

住所：北京市西城区金融大街 25 号

办公地址：北京市西城区闹市口大街 1 号院 1 号楼

法定代表人：王洪章

客户服务电话：95533

传真：010-66275654

(2) 中国工商银行股份有限公司

注册地址：北京市西城区复兴门内大街 55 号

法定代表人：易会满

客户服务统一咨询电话：95588

网址：www.icbc.com.cn

(3) 中国农业银行股份有限公司

住所：北京市东城区建国门内大街 69 号

办公地址：北京市东城区建国门内大街 69 号

法定代表人：蒋超良

客户服务电话：95599

网址：www.abchina.com

(4) 中国银行股份有限公司

地址：北京市西城区复兴门内大街 1 号

办公地址：北京市西城区复兴门内大街 1 号客户服务电话：95566

法定代表人：田国立

网址：www.boc.cn

(5) 招商银行股份有限公司

注册地址：广东省深圳市福田区深南大道 7088 号

办公地址：广东省深圳市福田区深南大道 7088 号

法人代表：李建红

客户服务中心电话：95555

网址：www.cmbchina.com

(6) 交通银行股份有限公司

注册地址：上海市银城中路 188 号

办公地址：上海市银城中路 188 号

法定代表人：牛锡明

客户服务热线：95559

网址：www.bankcomm.com

(7) 上海浦东发展银行股份有限公司

注册地址：上海市浦东新区浦东南路 500 号

办公地址：上海市中山东一路 12 号

法定代表人：吉晓辉

联系人：虞谷云

联系电话：021-61618888

客户服务热线：95528

网址：www.spdb.com.cn

(8) 兴业银行股份有限公司

注册地址：福州市湖东路 154 号

法定代表人：高建平

电话：(021) 52629999

传真：(021) 62569070 客服电话：95561

网址：www.cib.com.cn

(9) 上海银行股份有限公司

注册地址：上海市浦东新区银城中路168号

办公地址：上海市浦东新区银城中路168号

法定代表人：范一飞

联系电话：021-68475888

传真：021-68476111

客户服务热线：021-962888

网址：www.bankofshanghai.com

(10) 中国光大银行股份有限公司

注册地址：北京市西城区复兴门外大街6号光大大厦

法定代表人：唐双宁

电话：(010) 63636153

传真：(010) 63639709

客服电话：95595

联系人：李伟

网址：www.cebbank.com

(11) 中信银行股份有限公司

注册地址：北京市东城区朝阳门北大街8号富华大厦C座

法定代表人：孔丹

24小时客户服务热线：95558

网址：bank.ecitic.com

(12) 中国民生银行股份有限公司

注册地址：北京市西城区复兴门内大街2号

法定代表人：董文标

24小时客户服务热线：95568

网址：www.cmbc.com.cn

(13) 华夏银行股份有限公司

注册地址：北京市东城区建国门内大街22号

办公地址：北京市东城区建国门内大街22号

法定代表人：吴建

客户咨询电话：95577

网址：www.hxb.com.cn

(14) 北京银行股份有限公司

注册地址：北京市西城区金融大街甲17号首层

办公地址：北京市西城区金融大街丙17号

法定代表人：闫冰竹

电话：010-66223584

传真：010-66226045

客户服务电话：95526

公司网站：www.bankofbeijing.com.cn

(15) 宁波银行股份有限公司

注册地址：宁波市鄞州区宁南南路700号

法定代表人：陆华裕

客户服务统一咨询电话：96528（上海、北京地区962528）

网址：www.nbc.com.cn

(16) 平安银行股份有限公司

注册地址：深圳市深南中路 1099 号平安银行大厦

法定代表人：孙建一

客户服务统一咨询电话：40066-99999

网址：bank.pingan.com

(17) 东莞农村商业银行股份有限公司

注册地址：东莞市南城路 2 号

办公地址：东莞市南城路 2 号

法定代表人：何沛良

客服电话：961122

网址：www.drcbank.com

(18) 上海农村商业银行股份有限公司

注册地址：中国上海市浦东新区浦东大道 981 号

办公地址：上海市浦东新区银城中路 8 号中融碧玉蓝天大厦 15-20 21-23 层

法定代表人：冀光恒

门户网站：www.srcb.com

客户服务电话：021-962999

(19) 申万宏源证券有限公司

注册地址：上海市徐汇区长乐路 989 号 45 层

办公地址：上海市徐汇区长乐路 989 号 45 层（邮编：200031）

法定代表人：李梅

电话：021-33389888

传真：021-33388224

客服电话：95523 或 4008895523

电话委托：021-962505

国际互联网网址：www.swhysc.com

联系人：黄莹

(20) 申万宏源西部证券有限公司

注册地址：新疆乌鲁木齐市高新区（新市区）北京南路 358 号大成国际大厦 20 楼 2005 室

办公地址：新疆乌鲁木齐市高新区（新市区）北京南路 358 号大成国际大厦 20 楼 2005 室（邮编：830002）

法定代表人：李季

电话：010-88085858

传真：010-88085195 客户服务电话：400-800-0562

网址：www.hysec.com

联系人：李巍

(21) 上海证券有限责任公司

注册地址：上海市黄浦区四川中路 213 号久事商务大厦 7 楼

办公地址：上海市黄浦区四川中路 213 号久事商务大厦 7 楼

法定代表人：李俊杰

电话：(021) 53686888

传真：(021) 53686100

客户服务电话：021-962518

网址：www.962518.com

(22) 国泰君安证券股份有限公司

注册地址：中国（上海）自由贸易试验区商城路 618 号

办公地址：上海市银城中路 168 号上海银行大厦 29 层

法定代表人：杨德红

联系人：芮敏祺

电话：(021) 38676666 转 6161

传真：(021) 38670161

客户服务咨询电话：95521

网址：www.gt.ja.com

(23) 广发证券股份有限公司

注册地址：广州天河区天河北路 183-187 号大都会广场 43 楼（4301-4316 房）

办公地址：广东省广州天河北路大都会广场 5、18、19、36、38、39、41、42、43、44 楼

法定代表人：孙树明

联系人：黄岚

统一客户服务热线：95575 或致电各地营业网点

公司网站：<http://www.gf.com.cn>

(24) 招商证券股份有限公司

注册地址：深圳市福田区益田路江苏大厦 38-45 层

法定代表人：宫少林

联系人：林生迎

客户服务电话：95565

网址：www.newone.com.cn

(25) 光大证券股份有限公司

注册地址：上海市静安区新闻路 1508 号

办公地址：上海市静安区新闻路 1508 号

法定代表人：薛峰

电话：021-22169999

传真：021-22169134

联系人：刘晨

网址：www.ebscn.com

(26) 中国银河证券股份有限公司

注册地址：北京市西城区金融大街 35 号国际企业大厦 C 座

法定代表人：陈有安

联系人：田薇

电话：010-66568430

传真：010-66568536

客服电话：4008888888

网址: www.chinastock.com.cn

(27) 中信建投证券股份有限公司

注册地址: 北京市朝阳区安立路 66 号 4 号楼

办公地址: 北京市东城区朝内大街 188 号

法定代表人: 王常青

电话: (010)65186758

传真: (010)65182261

联系人: 魏明

客户服务咨询电话: 400-8888-108;

网址: www.csc108.com

(28) 兴业证券股份有限公司

注册地址: 福州市湖东路 268 号

法定代表人: 兰荣

电话: 021-38565785

联系人: 谢高得

客户服务热线: 95562

公司网站: www.xyzq.com.cn

(29) 海通证券股份有限公司

注册地址: 上海市淮海中路 98 号

法定代表人: 王开国

电话: 021-23219000

联系人: 李笑鸣

客服电话: 95553

公司网址: www.htsec.com

(30) 国信证券股份有限公司

注册地址: 深圳市红岭中路 1012 号国信证券大厦 16-26 层

法定代表人: 何如

电话: 0755-82130833

传真: 0755-82133952

联系人: 周杨

客户服务电话： 95536

公司网址：www.guosen.com.cn

(31) 国都证券股份有限公司

注册地址：北京市东城区东直门南大街3号国华投资大厦9层10层

办公地址：北京市东城区东直门南大街3号国华投资大厦9层10层

法定代表人：常喆

联系人：李航

客户服务电话：4008188118

网址：www.guodu.com

(32) 华泰证券股份有限公司

注册地址：江苏省南京市建邺区江东中路228号华泰证券广场

法定代表人：周易

客户咨询电话：95597

联系电话：0755-82492193

网址：www.htsc.com.cn

(33) 中信证券股份有限公司

注册地址：广东省深圳市福田区中心三路8号卓越时代广场（二期）北座

办公地址：北京市朝阳区亮马桥路48号中信证券大厦

法定代表人：王东明

电话：010-60838888

传真：010-60833739

客户服务热线：010-95558

(34) 东方证券股份有限公司

注册地址：上海市中山南路318号2号楼22层-29层

法定代表人：潘鑫军

电话：021-63325888

传真：021-63326173

客户服务热线：95503

东方证券网站：www.dfzq.com.cn

(35) 财富证券有限责任公司

注册地址：长沙市芙蓉中路二段 80 号顺天国际财富中心 26 楼

法定代表人：周晖

电话：0731-4403343

联系人：郭磊

公司网址：www.cfzq.com

(36) 湘财证券有限责任公司

地址：长沙市黄兴中路 63 号中山国际大厦 12 楼

法定代表人：林俊波

电话：021-68634518

传真：021-68865680

联系人：钟康莺

开放式基金客服电话：400-888-1551

公司网址：www.xcsc.com

(37) 中信证券（山东）有限责任公司

注册和办公地址：山东省青岛市崂山区深圳路222号1号楼2001

法定代表人：杨宝林

联系人：吴忠超

电话：0532-85022326

传真：0532-85022605

客户服务电话：95548

公司网址：www.citicssd.com

(38) 中银国际证券有限责任公司

注册地址：上海市浦东新区银城中路200号中银大厦39层

法定代表人：唐新宇

开放式基金咨询电话：4006208888或各地营业网点咨询电话

开放式基金业务传真：021-50372474

网址：www.bocichina.com

(39) 长城证券有限责任公司

住所、办公地址：深圳市福田区深南大道6008号特区报业大厦14、16、17层

法定代表人：黄耀华

电话：0755-83516289

传真：0755-83516199

客户服务热线：400 6666 888

网址：www.cgws.com

(40) 德邦证券股份有限公司

办公地址：上海浦东新区福山路 500 号城建国际中心 26 楼

法定代表人：姚文平

电话：021-68761616

客服电话：4008888128

网址：www.tebon.com.cn

(41) 中国中投证券有限责任公司

住所：深圳市福田区益田路与福中路交界处荣超商务中心 A 栋第 18 层-21 层及第 04 层

01.02.03.05.11.12.13.15.16.18.19.20.21.22.23 单元

办公地址：深圳市福田区益田路 6003 号荣超商务中心 A 栋第 04、18 层至 21 层

法定代表人：高涛

电话：0755-82023442

传真：0755-82026539

联系人：刘毅

客户服务热线：95532

网址：www.china-invs.cn

(42) 华福证券有限责任公司

注册地址：福州市五四路 157 号新天地大厦 7、8 层

办公地址：福州市五四路 157 号新天地大厦 7 至 10 层

法定代表人：黄金琳

联系电话：0591-87383623

业务传真：0591-87383610

联系人：张腾

客户服务热线：0591-96326

公司网址：www.hfzq.com.cn

(43) 中国国际金融有限公司

注册地址：北京市建国门外大街 1 号国贸大厦 2 座 27 层及 28 层

办公地址：北京市建国门外大街1号国贸大厦2座27层及28层

法定代表人：金立群

电话：010-65051166

传真：010-65058065

公司网址：www.cicc.com.cn

电话：021-58881690

(44) 安信证券股份有限公司

注册地址：深圳市福田区金田路 4018 号安联大厦 35 层、28 层 A02 单元

办公地址：深圳市福田区金田路 4018 号安联大厦 35 层、28 层 A02 单元

法定代表人：牛冠兴

客服电话：4008001001

公司网址：www.essence.com.cn

(45) 上海华信证券有限责任公司

注册地址：上海市浦东新区世纪大道 100 号 环球金融中心 9 楼

法定代表人：罗浩

电话：021-38784818

传真：021-68775878

联系人：倪丹

客户服务电话：68777877

公司网站：www.shhxzq.com

(46) 长江证券股份有限公司

注册地址：武汉市新华路特 8 号长江证券大厦

法定代表人：胡运钊

客户服务热线：95579 或 4008-888-999

联系人：李良

电话：027-65799999

传真：027-85481900

长江证券客户服务网站：www.95579.com

(47) 平安证券股份有限公司

注册地址：深圳市福田区中心区金田路 4036 号荣超大厦 16-20 层

办公地址：深圳市福田区中心区金田路 4036 号荣超大厦 16-20 层（518048）

法定代表人：詹露阳

电话：021-38631117

传真：021-58991896

客服电话：95511-8

网址：<http://stock.pingan.com>

联系人：石静武

(48) 诺亚正行（上海）基金销售投资顾问有限公司

注册地址：上海市虹口区飞虹路 360 弄 9 号 3724 室

办公地址：上海市杨浦区秦皇岛路 32 号 C 栋 2 楼

法定代表人：汪静波

客服电话：400-821-5399

公司网站：www.noah-fund.com

(49) 上海好买基金销售有限公司

注册地址：上海市虹口区场中路 685 弄 37 号 4 号楼 449 室

办公地址：上海市浦东南路 1118 号鄂尔多斯大厦 903-906 室

法定代表人：杨文斌

客服电话：400-700-9665

公司网站：www.ehowbuy.com

(50) 深圳众禄金融控股股份有限公司

注册地址：深圳市罗湖区深南东路 5047 号发展银行大厦 25 楼 I、J 单元

办公地址：深圳市罗湖区深南东路 5047 号发展银行大厦 25 楼 I、J 单元

法定代表人：薛峰

客服电话：4006-788-887

公司网站：www.zlfund.cn www.jjmmw.com

(51) 上海长量基金销售投资顾问有限公司

注册地址：上海市浦东新区高翔路 526 号 2 幢 220 室

办公地址：上海市浦东新区浦东大道 555 号裕景国际 B 座 16 层

法定代表人：张跃伟

联系人：单丙焯

联系电话：021-20691832

传真：021—20691861

客服电话：400-820-2899

公司网站：www.erichfund.com

(52) 浙江同花顺基金销售有限公司

注册地址：浙江省杭州市文二西路一号元茂大厦 903

办公地址：浙江省杭州市翠柏路 7 号杭州电子商务产业园 2 楼

法定代表人：凌顺平

客服电话：4008-773-772

公司网站：www.5ifund.com

(53) 蚂蚁（杭州）基金销售有限公司

注册地址：浙江省杭州市余杭区仓前街道文一西路 1218 号 1 幢 202 室

办公地址：杭州市西湖区万塘路 18 号黄龙时代广场 B 座 6 楼

法定代表人：陈柏青

客服电话：400-0766-123

公司网站：www.fund123.cn

(54) 上海天天基金销售有限公司

注册地址：上海市徐汇区龙田路 190 号 2 号楼 2 层

办公地址：上海市徐汇区龙田路 195 号 3C 座 9 楼

法定代表人：其实

客服电话：400-1818-188

网站：www.1234567.com.cn

(55) 和讯信息科技有限公司

注册地址：北京市朝阳区朝外大街 22 号泛利大厦 10 层

办公地址：北京市朝阳区朝外大街 22 号泛利大厦 10 层

法定代表人：王莉

客服电话：4009200022，021-20835588

网站：licaike.hexun.com

(56) 星展银行（中国）有限公司

住所：上海市浦东新区陆家嘴环路 1318 号 1301、1801 单元

法定代表人：葛甘牛

咨询电话：400-820-8988

网站：www.dbs.com.cn

(57) 一路财富（北京）信息科技有限公司

注册地址：北京市西城区车公庄大街 9 号五栋大楼 C 座 702

办公地址：北京市西城区阜成门大街 2 号万通新世界广场 A 座 2208

法定代表人：吴雪秀

客服电话：400-001-1566

网站：www.yilucaifu.com

(58) 北京展恒基金销售有限公司

注册地址：北京市顺义区后沙峪镇安富街 6 号

办公地址：北京市朝阳区德胜门外华严北里 2 号民建大厦 6 层

法定代表人：闫振杰

联系电话：010-62020088

传真：010-62020035

客服电话：4008886661

公司网址：www.myfund.com

(59) 上海利得基金销售有限公司

注册地址：上海市宝山区蕴川路 5475 号 1033 室

办公地址：上海浦东新区峨山路 91 弄 61 号 10 号楼 12 楼

法定代表人：沈继伟

客服电话：4000676266

网站：www.leadbank.com.cn

(60) 上海汇付金融服务有限公司

注册地址：上海市黄浦区西藏中路 336 号 1807-5 室

办公地址：上海市黄浦区中山南路 100 号金外滩国际广场 19 楼

法定代表人：冯修敏

客服电话：400-820-2819

网站：fund.bundtrade.com

(61) 上海陆金所资产管理有限公司

注册地址：上海市浦东新区陆家嘴环路 1333 号 14 楼 09 单元

办公地址：上海市浦东新区陆家嘴环路 1333 号 14 楼

法定代表人：郭坚

客服电话：400-821-9031

网站：www.lufunds.com

(62) 北京恒天明泽基金销售有限公司

注册地址：北京市经济技术开发区宏达北路 10 号五层 5122 室

办公地址：北京市朝阳区东三环中路 20 号乐成中心 A 座 23 层

法定代表人：梁越

客服电话：400-898-0618

网站：www.chtfund.com

(63) 北京乐融多源投资咨询有限公司

注册地址：北京市朝阳区工人体育馆北路甲 2 号盈科中心 B 座裙楼二层

办公地址：北京市朝阳区工人体育馆北路甲 2 号盈科中心 B 座裙楼二层

法定代表人：董浩

客服电话：400-628-1176

网站：www.jimufund.com

(64) 珠海盈米财富管理有限公司

注册地址：珠海市横琴新区宝华路 6 号 105 室-3491

办公地址：广州市海珠区琶洲大道东 1 号保利国际广场南塔 12 楼

法定代表人：肖雯

客服电话：020-89629066

网站：www.yingmi.cn

(65) 深圳市新兰德证券投资咨询有限公司

注册地址：深圳市福田区华强北路赛格科技园 4 栋 10 层 1006#

办公地址：北京市西城区宣武门外大街 28 号富卓大厦 16 层

法定代表人：杨懿

客服电话：400-166-1188

网站：<http://8.jrj.com.cn/>

(66) 北京新浪仓石基金销售有限公司

注册地址：北京市海淀区东北旺西路中关村软件园二期(西扩)N-1、N-2 地块新浪总部科研楼 5 层 518 室

办公地址：北京市海淀区东北旺西路中关村软件园二期(西扩)N-1、N-2 地块新浪总部科研楼 5 层 518 室

法定代表人：李昭琛

网站：www.xincai.com

客服电话：010-62675369

(67) 北京肯特瑞财富投资管理有限公司

注册地址：北京市海淀区海淀东三街 2 号 4 层 401-15

办公地址：北京市亦庄经济开发区科创十一街 18 号院京东集团总部

法定代表人：陈超

电话：4000988511/4000888816

网址：<http://fund.jd.com/>

(68) 上海华夏财富投资管理有限公司

住所：上海市虹口区东大名路 687 号 1 幢 2 楼 268 室

办公地址：北京市西城区金融大街 33 号通泰大厦 B 座 8 层

法定代表人：李一梅

客户服务电话：400-817-5666

传真：010-88066552

(69) 上海万得投资顾问有限公司

住所：中国（上海）自由贸易试验区福山路 33 号 11 楼 B 座

办公地址：中国（上海）自由贸易试验区福山路 33 号建工大厦 8 楼

法定代表人：王廷富

客户服务电话：400-821-0203

网址：www.520fund.com.cn

基金管理人可根据有关法律法规的要求，选择其它符合要求的机构代理销售本基金，并及时公告。

（二）基金注册登记机构：

上投摩根基金管理有限公司（同上）

（三）律师事务所与经办律师：

名称：源泰律师事务所

注册地址：上海市浦东新区浦东南路 256 号，华夏银行大厦 14 层

负责人：廖海

联系电话：021-5115 0298

传真：021-5115 0398

经办律师：廖海

（四）会计师事务所：

名称：普华永道中天会计师事务所(特殊普通合伙)

注册地址：中国上海市浦东新区陆家嘴环路 1318 号星展银行大厦 6 楼

办公地址：中国上海市黄浦区湖滨路 202 号企业天地 2 号楼普华永道中心 11 楼

执行事务合伙人：李丹

联系电话：(021) 23238888

传真：(021) 23238800

联系人：曹阳

经办注册会计师：陈玲、曹阳

六、基金的募集及基金合同的生效

本基金经中国证监会证监基金字「2006」182 号文件批准，2006 年 9 月 14 日起向全社会公开募集，截至 2006 年 9 月 15 日募集工作顺利结束。本次募集的净销售额为 5,480,643,191.07 元人民币，认购款项在基金验资确认日之前产生的银行利息共计 49,426.97 元人民币。

本次募集有效认购总户数为 110,569 户，按照每份基金份额 1.00 元人民币计算，募集发售期募集的有效份额为 5,480,643,191.07 份基金份额，利息结转的基金份额为 49,426.97 份基金份额，两项合计共 5,480,692,618.04 份基金份额，已全部计入投资者基金账户，归投资者所有。

经中国证券监督管理委员会核准，本基金的基金合同于 2006 年 9 月 20 日生效。本基金

为契约型开放式股票型基金，存续期限为不定期。

根据《公开募集证券投资基金运作管理办法》，自 2015 年 7 月 21 日起，本基金基金名称中的基金类型变更为混合型证券投资基金。

七、基金份额的申购、赎回和转换

(一) 申购和赎回场所

本基金的申购与赎回将通过本基金管理人的直销中心及代销机构的代销网点进行。具体的销售网点将由基金管理人在招募说明书、基金份额发售公告或其他公告中列明。基金管理人可根据情况变更或增减代销机构，并予以公告。投资人可通过基金管理人或其指定的代销机构以电话、传真或网上等形式进行申购与赎回，具体办法另行公告。

(二) 申购和赎回的开放日及时间

1. 开放日及开放时间

投资人在开放日办理基金份额的申购和赎回，具体办理时间为上海证券交易所、深圳证券交易所的正常交易日的交易时间。基金管理人根据法律法规或本基金合同的规定公告暂停申购、赎回时除外。开放日的具体业务办理时间在招募说明书中载明。

基金合同生效后，若出现新的证券交易市场、证券交易所交易时间变更或其他特殊情况，基金管理人将视情况对前述开放日及开放时间进行相应的调整，但应在实施日前依照《信息披露办法》的有关规定在中国证监会指定媒体上公告。

2. 申购、赎回开始日及业务办理时间

基金管理人自基金合同生效之日起不超过 90 天开始办理申购，具体业务办理时间在申购开始公告中规定。

基金管理人自基金合同生效之日起不超过 90 天开始办理赎回，具体业务办理时间在赎回开始公告中规定。

在确定申购开始与赎回开始时间后，由基金管理人最迟于开始日前 3 个工作日在指定媒体上公告。

基金管理人不得在基金合同约定之外的日期或者时间办理基金份额的申购、赎回或者转换。投资人在基金合同约定之外的日期和时间提出申购、赎回或转换申请的，其基金份额申购、赎回或转换价格为下次办理基金份额申购、赎回或转换时间所在开放日的价格。

(三) 申购与赎回的程序

1. 申购和赎回的申请方式

投资人必须根据销售机构规定的程序，在开放日的交易时间内提出申购或赎回的申请。

投资人在提交申购申请时须按销售机构规定的方式备足申购资金，投资人在提交赎回申请时须持有足够的基金份额余额，否则所提交的申购、赎回申请无效而不予成交。

2. 申购和赎回申请的确认

基金管理人应以交易时间结束前受理申购和赎回申请的当天作为申购或赎回申请日(T日)，并在T+1日内对该交易的有效性进行确认。T日提交的有效申请，投资人可在T+2日到销售网点柜台或以销售机构规定的其他方式查询申请的确认情况。

3. 申购和赎回的款项支付

申购采用全额缴款方式，若申购资金在规定时间内未全额到账则申购不成功。若申购不成功或无效，基金管理人或基金管理人指定的代销机构将投资人已缴付的申购款项本金退还给投资人。

投资人赎回申请成功后，基金管理人将在T+7日(包括该日)内支付赎回款项。在发生巨额赎回时，款项的支付办法参照本基金合同有关条款处理。

(四) 申购和赎回的金额

1. 申购的单笔最低金额为100元人民币(含申购费)。基金投资者将当期分配的基金收益转购基金份额时，不受最低申购金额的限制。

基金投资者可多次申购，法律法规、中国证监会另有规定的除外。

2. 基金投资者可将其全部或部分基金份额赎回。本基金按照份额进行赎回，申请赎回份额精确到小数点后两位，每次赎回份额不得低于100份，基金账户余额不得低于100份，如进行一次赎回后基金账户中基金份额余额将低于100份，应一次性赎回。如因分红再投资、非交易过户、转托管、巨额赎回、基金转换等原因导致的账户余额少于100份之情况，不受此限，但再次赎回时必须一次性全部赎回。

3. 基金管理人可以规定单个投资人累计持有的基金份额上限，具体规定请参见定期更新的招募说明书。

4. 基金管理人可以根据市场情况，在法律法规允许的情况下，调整上述规定申购金额和赎回份额的数量限制。基金管理人必须在调整前依照《信息披露办法》的有关规定在中国证监会指定媒体上公告并报中国证监会备案。

(五) 申购和赎回的价格、费用及其用途

1. 基金申购份额的计算

申购费用 = (申购金额 × 申购费率) / (1 + 申购费率)

净申购金额 = 申购金额 - 申购费用

申购份额 = 净申购金额 / T 日基金份额净值

申购费率如下表所示：

申购金额区间	费率
100 万元以下	1.5%
100 万元（含）以上，500 万元以下	1.0%
500 万元（含）以上	1000 元

2. 基金赎回金额的计算

赎回总金额 = 赎回份额 × T 日基金份额净值

赎回费用 = 赎回总金额 × 赎回费率

净赎回金额 = 赎回总金额 - 赎回费用

赎回费率如下表所示：

持有基金份额期限	费率
小于一年	0.5%
大于等于一年小于两年	0.35%
大于等于两年小于三年	0.2%
大于等于三年	0%

3. T 日的基金份额净值在当天收市后计算，并在 T+1 日内公告。遇特殊情况，经中国证监会同意，可以适当延迟计算或公告。

4. 申购份额余额的处理方式：申购的有效份额为净申购金额除以当日的基金份额净值，有效份额单位为份。上述计算结果均按四舍五入方法，保留到小数点后两位，由此误差产生的收益或损失由基金财产承担。

5. 赎回金额的处理方式：赎回金额为按实际确认的有效赎回份额乘以当日基金份额净值并扣除相应的费用，赎回金额单位为元。上述计算结果均按四舍五入方法，保留到小数点后两位，由此误差产生的收益或损失由基金财产承担。

6. 本基金份额净值的计算，保留到小数点后 4 位，小数点后第 5 位四舍五入，由此产生

的误差在基金财产中列支。

7. 本基金的申购费用由投资人承担，并应在投资人申购基金份额时收取，不列入基金财产，主要用于本基金的市场推广、销售、注册登记等各项费用。

8. 赎回费用由赎回基金份额的基金份额持有人承担，赎回费总额的 25% 归基金财产，75% 用于支付注册登记费和其他必要的手续费。

9. 本基金的申购费率最高不超过申购金额的 1.5%，赎回费率最高不超过赎回金额的 0.5%。本基金的申购费率、赎回费率和收费方式由基金管理人根据基金合同的规定确定，并在招募说明书中列示。基金管理人可以在基金合同约定的范围内调整费率或收费方式，并最迟应于新的费率或收费方式实施日 3 个工作日前依照《信息披露办法》的有关规定在中国证监会指定媒体上公告。

10. 对特定交易方式（如网上交易、电话交易等），基金管理人可以调低基金申购费率和基金赎回费率。

11. 基金管理人可以在不违反法律法规规定及基金合同约定的情形下根据市场情况制定基金促销计划，对投资人定期或不定期地开展基金促销活动。在基金促销活动期间，按相关监管部门要求履行必要手续后，基金管理人可以调低基金申购费率和基金赎回费率。

（六）拒绝或暂停申购的情形

发生下列情况时，基金管理人可拒绝或暂停接受投资人的申购申请：

1. 因不可抗力导致基金无法正常运转。
2. 证券交易所交易时间非正常停市，导致基金管理人无法计算当日基金资产净值。
3. 发生本基金合同规定的暂停基金资产估值情况。
4. 基金管理人认为接受某笔或某些申购申请可能会影响或损害其他基金份额持有人利益时。
5. 基金资产规模过大，使基金管理人无法找到合适的投资品种，或其他可能对基金业绩产生负面影响，从而损害现有基金份额持有人利益的情形。
6. 法律法规规定或中国证监会认定的其他情形。

发生上述 1-3、5-7 项暂停申购情形时，基金管理人应当根据有关规定在中国证监会指定媒体上刊登暂停申购公告。如果投资人的申购申请被拒绝，被拒绝的申购款项将退还给投资人。在暂停申购的情况消除时，基金管理人应及时恢复申购业务的办理。

（七）暂停赎回或延缓支付赎回款项的情形

发生下列情形时，基金管理人可暂停接受投资人的赎回申请或延缓支付赎回款项：

-
1. 因不可抗力导致基金无法正常运作。
 2. 证券交易所交易时间非正常停市，导致基金管理人无法计算当日基金资产净值。
 3. 连续两个开放日发生巨额赎回。
 4. 发生本基金合同规定的暂停基金资产估值情况。
 5. 法律法规规定或中国证监会认定的其他情形。

发生上述情形时，基金管理人应在当日向中国证监会报告，已接受的赎回申请，基金管理人应按时足额支付；如暂时不能足额支付，可支付部分按单个账户申请量占申请总量的比例分配给赎回申请人，未支付部分可延期支付，但不得超过正常支付时间 20 个工作日，并在中国证监会指定媒体上公告。投资人在申请赎回时可事先选择将当日可能未获受理部分予以撤销。在暂停赎回的情况消除时，基金管理人应及时恢复赎回业务的办理。

(八) 巨额赎回的情形及处理方式

1. 巨额赎回的认定

若本基金单个开放日内的基金份额净赎回申请(赎回申请份额总数加上基金转换中转出申请份额总数后扣除申购申请份额总数及基金转换中转入申请份额总数后的余额)超过前一日的基金总份额的 10%，即认为是发生了巨额赎回。

2. 巨额赎回的处理方式

当基金出现巨额赎回时，基金管理人可以根据基金当时的资产组合状况决定全额赎回或部分顺延赎回。

(1) 全额赎回：当基金管理人认为有能力支付投资人的赎回申请时，按正常赎回程序执行。

(2) 部分顺延赎回：当基金管理人认为支付投资人的赎回申请有困难或认为支付投资人的赎回申请而进行的财产变现可能会对基金资产净值造成较大波动时，基金管理人在当日接受赎回比例不低于上一日基金总份额的 10% 的前提下，对其余赎回申请延期办理。对于当日的赎回申请，应当按单个账户赎回申请量占赎回申请总量的比例，确定当日受理的赎回份额；投资人未能赎回部分，投资人在提交赎回申请时可以选择延期赎回或取消赎回。选择延期赎回的，将自动转入下一个开放日继续赎回，直到全部赎回为止；选择取消赎回的，当日未获赎回的部分申请将被撤销。延期的赎回申请与下一开放日赎回申请一并处理，无优先权并以下一开放日的基金份额净值为基础计算赎回金额，以此类推，直到全部赎回为止。如投资人在提交赎回申请时未作明确选择，投资人未能赎回部分作自动延期赎回处理。

(3) 暂停赎回：连续 2 日以上(含本数)发生巨额赎回，如基金管理人认为有必要，可

暂停接受基金的赎回申请；已经接受的赎回申请可以延缓支付赎回款项，但不得超过正常支付时间 20 个工作日，并应当在指定媒体上进行公告并报中国证监会备案。

3. 巨额赎回的公告

当发生巨额赎回并顺延赎回时，基金管理人应立即向中国证监会备案，2 日内通过指定媒体、基金管理人的公司网站或销售机构的网点刊登公告；并在 3 个交易日内通知基金份额持有人，说明有关处理方法。

(九) 暂停申购或赎回的公告和重新开放申购或赎回的公告

1. 发生上述暂停申购或赎回情况的，基金管理人当日应立即向中国证监会备案，并在规定期限内至少一种指定媒体上刊登暂停公告。

2. 如发生暂停的时间为 1 日，第 2 个工作日基金管理人应在至少一种指定媒体上刊登基金重新开放申购或赎回公告，并公布最近 1 个开放日的基金份额净值。

3. 如发生暂停的时间超过 1 日但少于 2 周，暂停结束，基金重新开放申购或赎回时，基金管理人应提前 2 日在至少一种指定媒体上刊登基金重新开放申购或赎回公告，并公告最近 1 个开放日的基金份额净值。

4. 如发生暂停的时间超过 2 周，暂停期间，基金管理人应每 2 周至少刊登暂停公告 1 次。暂停结束，基金重新开放申购或赎回时，基金管理人应提前 2 日在至少一种指定媒体上连续刊登基金重新开放申购或赎回公告，并公告最近 1 个开放日的基金份额净值。

(十) 基金转换

基金管理人可以根据相关法律法规以及本基金合同的规定决定开办本基金与基金管理人管理的其他基金之间的转换业务，基金转换可以收取一定的转换费，相关规则由基金管理人届时根据相关法律法规及本基金合同的规定制定并公告，并提前告知基金托管人与相关机构。

基金转换费用由转出和转入基金的申购费补差和转出基金的赎回费两部分构成，具体收取情况视每次转换时两只基金的申购费率差异情况和转出基金的赎回费率而定。基金转换费用由基金持有人承担。具体费率及计算公式以基金管理人的业务公告为准。

(十一) 基金的非交易过户

基金的非交易过户是指基金注册登记机构受理继承、捐赠和司法强制执行而产生的非交易过户，以及其他法律法规或中国证监会认可的非交易过户。无论在上述何种情况下，接受划转的主体必须是合格的投资人。

继承是指基金份额持有人死亡，其持有的基金份额由其合法的继承人继承；捐赠指受理

基金份额持有人将其合法持有的基金份额捐赠给福利性质的基金会或社会团体；司法强制执行是指司法机关依据生效司法文书将基金份额持有人持有的基金份额强制划转给其他自然人、法人或其他组织。办理非交易过户必须提供基金注册登记机构要求提供的相关资料，对于符合条件的非交易过户申请自申请受理日起 2 个月内办理，并按基金注册登记机构规定的标准收费。

(十二) 基金的转托管

基金份额持有人可办理已持有基金份额在不同销售机构之间的转托管，基金销售机构可以按照规定标准收取转托管费。

(十三) 本基金管理人为基金投资人提供定期定额投资计划服务，具体实施方案以招募说明书和基金管理人公布的业务规则为准。

八、基金的投资

(一) 投资目标

本基金主要投资于国内市场上展现最佳成长特质的股票，积极捕捉高成长性上市公司所带来的投资机会，努力实现基金资产长期稳健增值。

(二) 投资范围

本基金的投资范围为具有良好流动性的金融工具，包括国内依法发行上市的股票、债券及法律、法规或中国证监会允许基金投资的其他金融工具。

在正常市场情况下，本基金投资组合中股票投资比例为基金总资产的 70%—95%，债券及其它短期金融工具为 0-30%，并保持不低于基金资产净值 5% 的现金或者到期日在一年以内的政府债券。对于中国证监会允许投资的创新金融产品，将依据有关法律法规进行投资管理。本基金投资重点是具有高成长潜力的上市公司股票，80% 以上的非现金股票基金资产属于上述投资方向所确定的内容。

如果法律法规对上述比例要求有变更的，在经中国证监会批准后，本基金投资范围将及时做出相应调整，以调整变更后的比例为准。

(三) 投资理念

把握高成长性上市公司的升值潜力，通过深刻价值挖掘分享投资标的快速发展成果。

(四) 投资策略

1、 股票投资策略

本基金采取定量分析与定性分析相结合方式,挖掘具有突出成长潜力且被当前市场低估的上市公司,主动出击、积极管理将是本基金运作的重要特色,具体模式将主要分为三个层次。

1) 自下而上股票选择

β 值高低将反映证券或证券组合类型,体现证券或证券组合对市场的敏感度。 α 值则以资本资产定价模型为基础,表征证券投资组合收益率与均衡收益率之间的差额,反映基金管理人创造主动管理报酬的能力。本基金将甄别影响 β 值与 α 值的具体因子,形成构成长性组合的指标体系,捕捉高成长潜力的优质个股。

建立影响组合 α 值和 β 值的指标体系中,涵盖上市公司过去 3 年 EPS 增长率、主营业务收入增长率、每股净资产增长率、净利润增长率、负债比率等指标以及一些非会计指标,如公司市值、行业特征、政策导向等。在自下而上的股票选择过程同时,将结合自上而下的综合考察,构成长性投资组合。

2) 市场敏感性管理

依据未来市场趋势研判,基金管理人将适时调整投资组合的市场敏感性。如果判断市场可能逐渐上升,管理人会适度增加投资组合 β 值,并相应减少现金头寸;反之,如果判断市场被高估及可能发生衰退,管理人会减少投资组合 β 值,并相应增加现金头寸。

本基金对投资组合 β 值的动态管理,是一种更有节制的调整,完全建立在降低预测偏差的基础之上,包括权重配置、个股/行业集中度调整、 β 值变异系数监测等,充分体现基金管理人在寻求更大回报率的过程中,尽量避免可能的额外风险。

3) 提高主动管理报酬

主动式管理基于在持续研究过程中产生的优异判断力,并可以反映在创造超额收益的投资组合上,该投资组合具有高 α 值特征。判定的 α 值是基金管理人独有的投资研究成果,本身源自于对“预测”的特别报酬。

本基金的战略目标是构造可以创造主动管理报酬的投资组合,量化指标进行个股筛选之后,基础组合即被纳入上投摩根基金公司策略性评价体系。研究团队将对个股进行基本面审核,对所有个股进行策略性分类:优质级、品质级、转型级和交易级。通过公司成熟的选股流程,基金管理人定期检视股票评等,并根据行业布局、风险因子等进行最后阶段筛选,以

确认投资组合核心库。

2、固定收益类投资策略

本基金以股票投资为主，一般市场情况下，基金管理人不会积极追求大类资产配置，但为进一步控制投资风险，优化组合流动性管理，本基金将适度防御性资产配置，进行债券、货币市场工具等品种投资。

在券种选择上，本基金以中长期利率趋势分析为基础，结合经济趋势、货币政策及不同债券品种的收益率水平、流动性和信用风险等因素，重点选择那些流动性较好、风险水平合理、到期收益率与信用质量相对较高的债券品种。具体策略有：

(1) 利率预期策略：本基金将首先根据对国内外经济形势的预测，分析市场投资环境的变化趋势，重点关注利率趋势变化。通过全面分析宏观经济、货币政策与财政政策、物价水平变化趋势等因素，对利率走势形成合理预期。

(2) 估值策略：建立不同品种的收益率曲线预测模型，并利用这些模型进行估值，确定价格中枢的变动趋势。根据收益率、流动性、风险匹配原则以及债券的估值原则构建投资组合，合理选择不同市场中有投资价值的券种。

(3) 久期管理：本基金努力把握久期与债券价格波动之间的量化关系，根据未来利率变化预期，以久期和收益率变化评估为核心。通过久期管理，合理配置投资品种。

(4) 流动性管理：本基金将紧密关注申购/赎回现金流情况、季节性资金流动、日历效应等，建立组合流动性预警指标，实现对基金资产的结构化管理，以确保基金资产的整体变现能力。

(五) 投资风险管理体系

保护基金份额持有人利益为本基金风险管理的最高准则。本基金将在总结、借鉴公司旗下已有开放式基金风险管理成熟经验基础上，引进 Barra Aegis 股票投资组合风险管理系统、回报分析和组合最优化模型，通过量化的归因分析和严格的风险预算实现动态风险控制，实现组合风险与收益优化配比。

其中，股票投资组合风险管理系统通过对风险量化分析，适时测度追踪误差 (Active Risk)、全风险 (Total Risk)、风险价值 (Value at Risk)、风险回报 (Return at Risk) 等，产生风险报表，提供风险分解、风险指标的暴露度、行业的暴露度与边际风险贡献的丰富数据，辅助基金管理人动态和精确地实现投资组合风险管理。

(六) 业绩比较基准

沪深 300 指数收益率×80%+中债总指数收益率×20%

沪深 300 指数是中证指数公司编制的包含上海、深圳两个证券交易所流动性好、规模最大的 300 只 A 股为样本的成分股指数,是目前中国证券市场中市值覆盖率高、代表性强、流动性好,同时公信力较好的股票指数,适合作为本基金股票投资的比较基准。中债总指数是由中央国债登记结算有限公司编制的具有代表性的债券市场指数。根据本基金的投资范围和投资比例,选用上述业绩比较基准能够客观、合理地反映本基金的风险收益特征。

如果上述基准指数停止计算编制或更改名称,或者今后法律法规发生变化,或者是市场中出现更具有代表性的业绩比较基准,或者更科学的复合指数权重比例,本基金将根据实际情况在与基金托管人协商一致的情况下对业绩比较基准予以调整。业绩比较基准的变更应履行适当的程序,报中国证监会备案,并予以公告。

(七) 风险收益特征

本基金是主动型混合型基金,属于证券投资基金的较高风险品种,预期风险收益水平低于股票型基金,高于债券基金和货币市场基金。

(八) 投资限制

1. 组合限制

本基金在投资策略上兼顾投资原则以及开放式基金的固有特点,通过分散投资降低基金财产的非系统性风险,保持基金组合良好的流动性。基金的投资组合将遵循以下限制:

- (1) 本基金持有一家上市公司的股票,其市值不超过基金资产净值的百分之十;
- (2) 本基金持有的全部权证,其市值不得超过基金资产净值的百分之三;
- (3) 本基金管理人管理的全部基金持有一家公司发行的证券,不超过该证券的百分之十;
- (4) 本基金管理人管理的全部基金持有的同一权证,不得超过该权证的百分之十;
- (5) 进入全国银行间同业市场进行债券回购的资金余额不得超过基金资产净值的百分之四十;
- (6) 本基金投资组合中股票投资比例为基金总资产的 70%—95%,债券及其它短期金融工具为 0—30%;

(7) 基金财产参与股票发行申购，本基金所申报的金额不超过本基金的总资产，本基金所申报的股票数量不超过拟发行股票公司本次发行股票的总量；

(8) 本基金在任何交易日买入权证的总金额，不得超过上一交易日基金资产净值的千分之五；

(9) 保持不低于基金资产净值百分之五的现金或者到期日在一年以内的政府债券；

(10) 如果法律法规对本基金合同约定的投资禁止行为和投资组合比例限制进行变更的，以变更后的规定为准。法律法规或监管部门取消上述限制，本基金不受上述限制。

因证券市场波动、上市公司合并、基金规模变动、股权分置改革中支付对价等基金管理人之外的因素致使基金投资比例不符合上述(1)—(6)项规定的投资比例的，基金管理人应当在 10 个交易日内进行调整。

基金管理人应当自基金合同生效之日起 6 个月内使基金的投资组合比例符合基金合同的有关约定。

2. 禁止行为

为维护基金份额持有人的合法权益，基金财产不得用于下列投资或者活动：

(1) 承销证券；

(2) 向他人贷款或者提供担保；

(3) 从事承担无限责任的投资；

(4) 买卖其他基金份额，但是国务院另有规定的除外；

(5) 向其基金管理人、基金托管人出资或者买卖其基金管理人、基金托管人发行的股票或者债券；

(6) 买卖与其基金管理人、基金托管人有控股关系的股东或者与其基金管理人、基金托管人有其他重大利害关系的公司发行的证券或者承销期内承销的证券；

(7) 从事内幕交易、操纵证券交易价格及其他不正当的证券交易活动；

(8) 依照法律法规有关规定，由国务院证券监督管理机构规定禁止的其他活动。

(九) 基金的融资

本基金可以按照国家的有关规定进行融资。

(十) 基金管理人代表基金行使股东权利的原则及方法

1、不谋求对上市公司的控股，不参与所投资上市公司的经营管理；

- 2、有利于基金资产的安全与增值；
- 3、基金管理人按照国家有关规定代表基金独立行使股东权利，保护基金投资者的利益。

(十一) 基金的投资组合报告

1. 报告期末基金资产组合情况

序号	项目	金额（元）	占基金总资产的比例（%）
1	权益投资	658,368,367.76	76.58
	其中：股票	658,368,367.76	76.58
2	固定收益投资	-	-
	其中：债券	-	-
	资产支持证券	-	-
3	贵金属投资	-	-
4	金融衍生品投资	-	-
5	买入返售金融资产	-	-
	其中：买断式回购的买入返售金融资产	-	-
6	银行存款和结算备付金合计	198,258,543.68	23.06
7	其他各项资产	3,080,156.88	0.36
8	合计	859,707,068.32	100.00

2. 报告期末按行业分类的股票投资组合

代码	行业类别	公允价值（元）	占基金资产净值比例（%）
A	农、林、牧、渔业	46,114,717.00	5.40
B	采矿业	19,436,776.91	2.28
C	制造业	389,367,370.40	45.61
D	电力、热力、燃气及水生产和供应业	37,917.66	0.00
E	建筑业	48,137,167.13	5.64
F	批发和零售业	15,115,373.60	1.77
G	交通运输、仓储和邮政业	7,907,355.68	0.93
H	住宿和餐饮业	-	-
I	信息传输、软件和信息技术服务业	48,439,312.74	5.67

J	金融业	31,980,827.55	3.75
K	房地产业	51,831,549.09	6.07
L	租赁和商务服务业	-	-
M	科学研究和技术服务业	-	-
N	水利、环境和公共设施管理业	-	-
O	居民服务、修理和其他服务业	-	-
P	教育	-	-
Q	卫生和社会工作	-	-
R	文化、体育和娱乐业	-	-
S	综合	-	-
	合计	658,368,367.76	77.12

3. 报告期末按公允价值占基金资产净值比例大小排序的前十名股票投资明细

序号	股票代码	股票名称	数量（股）	公允价值(元)	占基金资产净值比例（%）
1	600771	广誉远	1,043,934	34,909,152.96	4.09
2	002456	欧菲光	752,634	25,800,293.52	3.02
3	000925	众合科技	1,041,868	25,598,696.76	3.00
4	300073	当升科技	566,944	24,418,278.08	2.86
5	002041	登海种业	1,289,626	24,348,138.88	2.85
6	601668	中国建筑	2,693,600	23,865,296.00	2.80
7	300377	赢时胜	574,488	21,445,637.04	2.51
8	300365	恒华科技	467,779	19,412,828.50	2.27
9	600885	宏发股份	548,761	17,532,913.95	2.05
10	000726	鲁泰A	1,299,000	16,640,190.00	1.95

4. 报告期末按债券品种分类的债券投资组合

本基金本报告期末未持有债券。

5. 报告期末按公允价值占基金资产净值比例大小排序的前五名债券投资明细

本基金本报告期末未持有债券。

6. 报告期末按公允价值占基金资产净值比例大小排序的前十名资产支持证券投资明细

本基金本报告期末未持有资产支持证券。

7. 报告期末按公允价值占基金资产净值比例大小排序的前五名贵金属投资明细

本基金本报告期末未持有贵金属。

8. 报告期末按公允价值占基金资产净值比例大小排序的前五名权证投资明细

本基金本报告期末未持有权证。

9. 报告期末本基金投资的股指期货交易情况说明

本基金本报告期末未持有股指期货。

10. 报告期末本基金投资的国债期货交易情况说明

本基金本报告期末未持有国债期货。

11. 投资组合报告附注

1) 报告期内本基金投资的前十名证券的发行主体本期没有出现被监管部门立案调查，或在报告编制日前一年内受到公开谴责、处罚的情形。

2) 报告期内本基金投资的前十名股票没有超出基金合同规定的备选股票库。

3) 其他各项资产构成

序号	名称	金额（元）
1	存出保证金	779,467.46
2	应收证券清算款	2,241,442.26
3	应收股利	-
4	应收利息	44,609.57
5	应收申购款	14,637.59
6	其他应收款	-
7	待摊费用	-
8	其他	-
9	合计	3,080,156.88

4) 报告期末持有的处于转股期的可转换债券明细

本基金本报告期末未持有处于转股期的可转换债券。

5) 报告期末前十名股票中存在流通受限情况的说明

本基金本报告期末前十名股票无流通受限情况。

6) 投资组合报告附注的其他文字描述部分

因四舍五入原因，投资组合报告中分项之和与合计可能存在尾差。

九、基金的业绩

基金管理人依照恪尽职守、诚实信用、谨慎勤勉的原则管理和运用基金财产，但不保证基金一定盈利，也不保证最低收益。基金的过往业绩并不代表其未来表现。投资有风险，投资者在做出投资决策前应仔细阅读本基金的招募说明书。

阶段	净值增长率	净值增长率标	业绩比较基准	业绩比较基准	①—③	②—④
----	-------	--------	--------	--------	-----	-----

	①	准差②	收益率③	收益率标准差④		
2006/09/20-2006/12/31	28.18%	0.99%	38.19%	1.10%	-10.01%	-0.11%
2007/01/01-2007/12/31	156.73%	2.04%	110.11%	1.75%	46.62%	0.29%
2008/01/01-2008/12/31	-50.81%	2.32%	-53.21%	2.44%	2.40%	-0.12%
2009/01/01-2009/12/31	51.09%	1.58%	75.81%	1.67%	-24.72%	-0.09%
2010/01/01-2010/12/31	-9.84%	1.31%	-1.91%	1.30%	-7.93%	0.01%
2011/01/01-2011/12/31	-23.84%	1.06%	-23.45%	1.07%	-0.39%	-0.01%
2012/01/01-2012/12/31	14.21%	0.81%	4.05%	1.13%	10.16%	-0.32%
2013/01/01-2013/12/31	18.32%	1.26%	-2.17%	1.10%	20.49%	0.16%
2014/01/01-2014/12/31	-7.31%	1.22%	42.82%	0.97%	-50.13%	0.25%
2015/01/01-2015/12/31	15.39%	2.99%	5.37%	1.99%	10.02%	1.00%
2016/01/01-2016/12/31	-31.61%	1.91%	-9.39%	1.12%	-22.22%	0.79%

十、基金的财产

(一)基金资产总值

基金资产总值是指基金拥有的各类有价证券、银行存款本息、基金应收申购款以及其他资产的价值总和。

(二)基金资产净值

基金资产净值是指基金资产总值减去负债后的价值。

(三)基金财产的账户

本基金财产以基金名义开立银行存款账户，以基金托管人的名义开立证券交易清算资金的结算备付金账户，以基金托管人和本基金联名的方式开立基金证券账户，以本基金的名义开立银行间债券托管账户。开立的基金专用账户与基金管理人、基金托管人、基金销售机构和注册登记机构自有的财产账户以及其他基金财产账户相独立。

(四)基金财产的处分

基金财产独立于基金管理人、基金托管人和代销机构的固有财产，并由基金托管人保管。基金管理人、基金托管人因基金财产的管理、运用或者其他情形而取得的财产和收益归入基金财产。基金管理人、基金托管人可以按基金合同的约定收取管理费、托管费以及其他基金

合同约定的费用。基金管理人、基金托管人以其自有资产承担法律责任，其债权人不得对基金财产行使请求冻结、扣押和其他权利。

基金管理人、基金托管人因依法解散、被依法撤销或者被依法宣告破产等原因进行清算的，基金财产不属于其清算财产。

除依据《基金法》、基金合同及其他有关规定处分外，基金财产不得被处分。非因基金财产本身承担的债务，不得对基金财产强制执行。

十一、基金资产的估值

(一) 估值日

本基金的估值日为本基金相关的证券交易场所的正常营业日以及国家法律法规规定需要对外披露基金净值的非营业日。

(二) 估值方法

1. 股票估值方法：

(1) 上市流通股票按估值日其所在证券交易所的收盘价估值；估值日无交易的，以最近交易日的收盘价估值。

(2) 未上市股票的估值：

1) 首次发行未上市的股票，按成本计量；

2) 送股、转增股、配股和公开增发新股等发行未上市的股票，按估值日在证券交易所挂牌的同一股票的市价估值；

3) 首次公开发行有明确锁定期的股票，同一股票在交易所上市后，按交易所上市的同一股票的市价估值；

4) 非公开发行有明确锁定期的流通受限股票，按监管机构或行业协会有关规定确定公允价值；

(3) 在任何情况下，基金管理人如采用本项第(1)－(2)小项规定的方法对基金资产进行估值，均应被认为采用了适当的估值方法。但是，如果基金管理人认为按本项第(1)－(2)小项规定的方法对基金资产进行估值不能客观反映其公允价值的，基金管理人可根据具体情况，并与基金托管人商定后，按最能反映公允价值的价格估值；

(4) 国家有最新规定的，按其规定进行估值。

2. 固定收益证券的估值方法：

(1) 证券交易所市场交易或挂牌转让的固定收益品种，选取估值日第三方估值机构提供的相应品种对应的估值净价估值，具体估值机构由基金管理人与托管人另行协商约定；

(2) 证券交易所市场未实行净价交易的固定收益品种按估值日收盘价减去固定收益品种收盘价中所含的应收利息（自固定收益品种计息起始日或上一起息日至估值当日的利息）得到的净价进行估值，估值日没有交易的，最近交易日后经济环境未发生重大变化，按最近交易日固定收益品种收盘价减去固定收益品种收盘价中所含的固定收益品种应收利息得到的净价进行估值；

(3) 发行未上市债券采用估值技术确定公允价值，在估值技术难以可靠计量公允价值的情况下，按成本进行后续计量；

(4) 在全国银行间债券市场交易的债券、资产支持证券等固定收益品种，采用估值技术确定公允价值；

(5) 同一债券同时在两个或两个以上市场交易的，按债券所处的市场分别估值；

(6) 在任何情况下，基金管理人如采用本项第(1)－(5)小项规定的方法对基金资产进行估值，均应被认为采用了适当的估值方法。但是，如果基金管理人认为按本项第(1)－(5)小项规定的方法对基金资产进行估值不能客观反映其公允价值的，基金管理人在综合考虑市场成交价、市场报价、流动性、收益率曲线等多种因素基础上形成的债券估值，基金管理人可根据具体情况与基金托管人商定后，按最能反映公允价值的价格估值；

(7) 国家有最新规定的，按其规定进行估值。

3. 权证估值方法：

(1) 基金持有的权证，从持有确认日起到卖出日或行权日止，上市交易的权证按估值日在证券交易所挂牌的该权证的收盘价估值；估值日没有交易的，按最近交易日的收盘价估值；

未上市交易的权证采用估值技术确定公允价值；在估值技术难以可靠计量公允价值的情况下，按成本计量；

(2) 在任何情况下，基金管理人如采用本项第(1)小项规定的方法对基金资产进行估值，均应被认为采用了适当的估值方法。但是，如果基金管理人认为按本项第(1)小项规定的方法对基金资产进行估值不能客观反映其公允价值的，基金管理人可根据具体情况，并与基金托管人商定后，按最能反映公允价值的价格估值；

(3) 国家有最新规定的，按其规定进行估值。

4. 如基金管理人或基金托管人发现基金估值违反基金合同订明的估值方法、程序及相关

法律法规的规定或者未能充分维护基金份额持有人利益时,应立即通知对方,共同查明原因,双方协商解决。

5. 根据有关法律法规,基金资产净值计算和基金会计核算的义务由基金管理人承担。本基金的基金会计责任方由基金管理人担任,因此,就与本基金有关的会计问题,如经相关各方在平等基础上充分讨论后,仍无法达成一致的意见,按照基金管理人对基金资产净值的计算结果对外予以公布。

(三) 估值对象

基金所拥有的股票、权证、债券和银行存款本息、应收款项、其它投资等资产。

(四) 估值程序

1. 基金份额净值是按照每个开放日闭市后,基金资产净值除以当日基金份额的余额数量计算,精确到 0.0001 元,小数点后第五位四舍五入。国家另有规定的,从其规定。

每个工作日计算基金资产净值及基金份额净值,并按规定公告。

2. 基金管理人应每个工作日对基金资产估值。基金管理人每个开放日对基金资产估值后,将基金份额净值结果发送基金托管人,经基金托管人复核无误后,由基金管理人对外公布。月末、年中和年末估值复核与基金会计账目的核对同时进行。

(五) 估值错误的处理

基金管理人和基金托管人将采取必要、适当、合理的措施确保基金资产估值的准确性、及时性。当基金份额净值小数点后 4 位以内(含第 4 位)发生差错时,视为基金份额净值错误。

本基金合同的当事人应按照以下约定处理:

1. 差错类型

本基金运作过程中,如果由于基金管理人或基金托管人、或登记结算机构、或代销机构、或投资人自身的过错造成差错,导致其他当事人遭受损失的,过错的责任人应当对由于该差错遭受损失的当事人(“受损方”)按下述“差错处理原则”给予赔偿,承担赔偿责任。

上述差错的主要类型包括但不限于:资料申报差错、数据传输差错、数据计算差错、系统故障差错、下达指令差错等;对于因技术原因引起的差错,若系同行业现有技术水平不能预见、不能避免、不能克服,则属不可抗力,按照下述规定执行。

由于不可抗力原因造成投资人的交易资料灭失或被错误处理或造成其他差错,因不可抗力原因出现差错的当事人不对其他当事人承担赔偿责任,但因该差错取得不当得利的当事人仍应负有返还不当得利的义务。

2. 差错处理原则

(1) 差错已发生，但尚未给当事人造成损失时，差错责任方应及时协调各方，及时进行更正，因更正差错发生的费用由差错责任方承担；由于差错责任方未及时更正已产生的差错，给当事人造成损失的，由差错责任方承担赔偿责任；若差错责任方已经积极协调，并且有协助义务的当事人有足够的时间进行更正而未更正，则其应当承担相应赔偿责任。差错责任方应对更正的情况向有关当事人进行确认，确保差错已得到更正。

(2) 差错的责任方对可能导致有关当事人的直接损失负责，不对间接损失负责，并且仅对差错的有关直接当事人负责，不对第三方负责。

(3) 因差错而获得不当得利的当事人负有及时返还不当得利的义务。但差错责任方仍应对差错负责。如果由于获得不当得利的当事人不返还或不全部返还不当得利造成其他当事人的利益损失（“受损方”），则差错责任方应赔偿受损方的损失，并在其支付的赔偿金额的范围内对获得不当得利的当事人享有要求交付不当得利的权利；如果获得不当得利的当事人已经将此部分不当得利返还给受损方，则受损方应当将其已经获得的赔偿额加上已经获得的不当得利返还的总和超过其实际损失的差额部分支付给差错责任方。

(4) 差错调整采用尽量恢复至假设未发生差错的正确情形的方式。

(5) 差错责任方拒绝进行赔偿时，如果因基金管理人过错造成基金财产损失时，基金托管人应为基金的利益向基金管理人追偿，如果因基金托管人过错造成基金财产损失时，基金管理人应为基金的利益向基金托管人追偿。基金管理人和托管人之外的第三方造成基金财产损失，并拒绝进行赔偿时，由基金管理人负责向差错方追偿；追偿过程中产生的有关费用，应列入基金费用，从基金资产中支付。

(6) 如果出现差错的当事人未按规定对受损方进行赔偿，并且依据法律法规、基金合同或其他规定，基金管理人自行或依据法院判决、仲裁裁决对受损方承担了赔偿责任，则基金管理人有权向出现过错的当事人进行追索，并有权要求其赔偿或补偿由此发生的费用和遭受的损失。

(7) 按法律法规规定的其它原则处理差错。

3. 差错处理程序

差错被发现后，有关的当事人应当及时进行处理，处理的程序如下：

(1) 查明差错发生的原因，列明所有的当事人，并根据差错发生的原因确定差错的责任方；

(2) 根据差错处理原则或当事人协商的方法对因差错造成的损失进行评估；

(3) 根据差错处理原则或当事人协商的方法由差错的责任方进行更正和赔偿损失；

(4) 根据差错处理的方法，需要修改基金登记结算机构交易数据的，由基金登记结算机构进行更正，并就差错的更正向有关当事人进行确认。

4. 基金份额净值差错处理的原则和方法如下：

(1) 基金份额净值计算出现错误时，基金管理人应当立即予以纠正，通报基金托管人，并采取合理的措施防止损失进一步扩大。

(2) 错误偏差达到基金份额净值的 0.25% 时，基金管理人应当通报基金托管人并报中国证监会备案；错误偏差达到基金份额净值的 0.5% 时，基金管理人应当公告。

(3) 因基金份额净值计算错误，给基金或基金份额持有人造成损失的，应由基金管理人先行赔付，基金管理人按差错情形，有权向其他当事人追偿。

(4) 基金管理人和基金托管人由于各自技术系统设置而产生的净值计算尾差，以基金管理人计算结果为准。

(5) 前述内容如法律法规或监管机关另有规定的，从其规定处理。

(六) 暂停估值的情形

1. 基金投资所涉及的证券交易市场遇法定节假日或因其他原因暂停营业时；

2. 因不可抗力或其它情形致使基金管理人、基金托管人无法准确评估基金资产价值时；

3. 如出现基金管理人认为属于紧急事故的任何情况，会导致基金管理人不能出售或评估基金资产的；

4. 中国证监会认定的其它情形。

(七) 基金净值的确认

用于基金信息披露的基金资产净值和基金份额净值由基金管理人负责计算，基金托管人负责进行复核。基金管理人应于每个开放日交易结束后计算当日的基金资产净值并发送给基金托管人。基金托管人对净值计算结果复核确认后发送给基金管理人，由基金管理人对基金净值予以公布。

(八) 特殊情况的处理

1. 基金管理人或基金托管人按股票估值方法的第(3)项、债券估值方法的第(6)项或权证估值方法的第(2)项进行估值时，所造成的误差不作为基金资产估值错误处理。

2. 由于不可抗力原因，或由于证券交易所及登记结算公司发送的数据错误，或国家会计政策变更、市场规则变更等，基金管理人和基金托管人虽然已经采取必要、适当、合理的措施进行检查，但未能发现错误的，由此造成的基金资产估值错误，基金管理人和基金托管人免除赔偿责任。但基金管理人应当积极采取必要的措施消除由此造成的影响。

十二、基金的收益与分配

(一) 收益的构成

1. 买卖证券差价；
2. 基金投资所得红利、股息、债券利息；
3. 银行存款利息；
4. 已实现的其他合法收入；
5. 持有期间产生的公允价值变动。

因运用基金财产带来的成本或费用的节约应计入收益。

(二) 基金净收益

基金净收益为基金收益扣除按国家有关规定可以在基金收益中扣除的费用后的余额。

(三) 收益分配原则

本基金收益分配应遵循下列原则：

1. 本基金的每份基金份额享有同等分配权；
2. 基金收益分配后每一基金份额净值不能低于面值；
3. 收益分配时所发生的银行转账或其他手续费用由投资人自行承担。当投资人的现金红利小于一定金额，不足以支付银行转账或其他手续费用时，基金注册登记机构可将投资人的现金红利按红利发放日的基金份额净值自动转为基金份额。
4. 本基金收益每年最多分配 4 次，每次基金收益分配比例不低于可分配收益的 50%；
5. 本基金收益分配方式分为两种：现金分红与红利再投资，投资人可选择现金红利或将现金红利按除息日的基金份额净值自动转为基金份额进行再投资；若投资人不选择，本基金默认的收益分配方式是现金分红；
6. 基金投资当期出现净亏损，则不进行收益分配；
7. 基金当年收益应先弥补上一年度亏损后，方可进行当年收益分配；
8. 法律法规或监管机构另有规定的从其规定。

(四) 收益分配方案

基金收益分配方案中应载明基金收益分配对象、分配原则、分配时间、分配数额及比例、分配方式、支付方式等内容。

(五) 收益分配的时间和程序

1. 基金收益分配方案由基金管理人拟订，由基金托管人复核，依照《信息披露办法》的

有关规定在中国证监会指定媒体上公告并报中国证监会备案；

2. 在分配方案公布后(依据具体方案的规定),基金管理人就支付的现金红利向基金托管人发送划款指令,基金托管人按照基金管理人的指令及时进行分红资金的划付。

十三、基金的费用与税收

(一) 与基金运作有关的费用

1、费用的种类

- 1) 基金管理人的管理费；
- 2) 基金托管人的托管费；
- 3) 基金财产拨划支付的银行费用；
- 4) 基金合同生效后的信息披露费用；
- 5) 基金份额持有人大会费用；
- 6) 基金合同生效后的会计师费和律师费；
- 7) 基金的证券交易费用；
- 8) 按照国家有关规定可以在基金财产中列支的其他费用。

2、上述基金费用由基金管理人在法律规定的范围内按照公允的市场价格确定,法律法规另有规定时从其规定。

3、基金运作费用计提方法、计提标准和支付方式

1) 基金管理人的管理费

在通常情况下,基金管理费按前一日基金资产净值的年费率计提。计算方法如下:

$H = E \times \text{年管理费率} \div \text{当年天数}$, 本基金年管理费率为 1.5%

H 为每日应计提的基金管理费

E 为前一日基金资产净值

基金管理费每日计提,按月支付。由基金管理人向基金托管人发送基金管理费划付指令,经基金托管人复核后于次月首日起 3 个工作日内从基金财产中一次性支付给基金管理人,若遇法定节假日、休息日,支付日期顺延。

2) 基金托管人的托管费

在通常情况下,基金托管费按前一日基金资产净值的年费率计提。计算方法如下:

$H = E \times \text{年托管费率} \div \text{当年天数}$, 本基金年托管费率为 0.25%

H 为每日应计提的基金托管费

E 为前一日基金资产净值

基金托管费每日计提,按月支付。由基金管理人向基金托管人发送基金托管费划付指令,经基金托管人复核后于次月首日起 3 个工作日内从基金财产中一次性支付给基金托管人,若遇法定节假日、休息日,支付日期顺延。

3) 上述 1、中 3) 到 8) 项费用由基金托管人根据其他有关法规及相应协议的规定,按费用支出金额支付,列入或摊入当期基金费用。

4、不列入基金运作费用的项目

基金管理人和基金托管人因未履行或未完全履行义务导致的费用支出或基金财产的损失,以及处理与基金运作无关的事项发生的费用等不列入基金费用。基金合同生效前所发生的信息披露费、律师费和会计师费以及其他费用不从基金财产中支付。

5、基金管理人和基金托管人可根据基金发展情况调整基金管理费率和基金托管费率。降低基金管理费率和基金托管费率,无须召开基金份额持有人大会。基金管理人必须最迟于新的费率实施日前 3 个工作日在至少一种指定媒体上刊登公告。

6、基金税收

基金和基金份额持有人根据国家法律法规的规定,履行纳税义务。

(二) 与基金销售有关的费用

与基金销售有关的费用主要包括基金的申购费、赎回费、转换费等,上述费用具体的费率、计算公式、收取使用方式等内容请参见本招募说明书“第七节基金份额的申购、赎回与转换”。

十四、基金的会计与审计

(一) 基金的会计政策

1. 基金管理人为本基金的会计责任方;
2. 本基金的会计年度为公历每年的 1 月 1 日至 12 月 31 日,如果基金首次募集的会计年度,基金合同生效少于 2 个月,可以并入下一个会计年度;
3. 本基金的会计核算以人民币为记账本位币,以人民币元为记账单位;
4. 会计制度执行国家有关的会计制度;

5. 本基金独立建账、独立核算；

6. 基金管理人保留完整的会计账目、凭证并进行日常的会计核算，按照有关规定编制基金会计报表；

7. 基金托管人定期与基金管理人就基金的会计核算、报表编制等进行核对并书面确认。

(二) 基金的审计

1. 基金管理人聘请具有从事证券相关业务资格的会计师事务所及其注册会计师对本基金年度财务报表及其他规定事项进行审计。会计师事务所及其注册会计师与基金管理人、基金托管人相互独立。

2. 会计师事务所更换经办注册会计师时，应事先征得基金管理人和基金托管人同意，并报中国证监会备案。

3. 基金管理人(或基金托管人)认为有充足理由更换会计师事务所，经基金托管人(或基金管理人)同意，并报中国证监会备案后可以更换。基金管理人应当在更换会计师事务所后在 2 日内公告。

十五、基金的信息披露

基金的信息披露应符合《基金法》、《运作办法》、《信息披露办法》、基金合同及其他有关规定。基金管理人、基金托管人应按规定将基金信息披露事项在规定时间内通过中国证监会指定的全国性报刊和基金管理人、基金托管人的互联网网站等媒介披露。公开披露的基金信息包括：

(一) 招募说明书

招募说明书是基金向社会公开发售时对基金情况进行说明的法律文件。

基金管理人按照《基金法》、《信息披露办法》、基金合同编制并在基金份额发售的 3 日前，将基金招募说明书登载在指定报刊和网站上。基金合同生效后，基金管理人应当在每 6 个月结束之日起 45 日内，更新招募说明书并登载在网站上，将更新的招募说明书摘要登载在指定报刊上。基金管理人将在公告的 15 日前向中国证监会报送更新的招募说明书，并就有关更新内容提供书面说明。更新后的招募说明书公告内容的截止日为每 6 个月的最后 1 日。

(二) 基金合同、托管协议

基金管理人应在基金份额发售的 3 日前，将基金合同摘要登载在指定报刊和网站上；基

金管理人、基金托管人应将基金合同、托管协议登载在各自网站上。

(三) 基金份额发售公告

基金管理人将按照《基金法》、《信息披露办法》的有关规定，就基金份额发售的具体事宜编制基金份额发售公告，并在披露招募说明书的当日登载于指定报刊和网站上。

(四) 基金合同生效公告

基金管理人将在基金合同生效的次日在指定报刊和网站上登载基金合同生效公告。基金合同生效公告中将说明基金募集情况。

(五) 基金资产净值公告、基金份额净值公告、基金份额累计净值公告

1. 本基金的基金合同生效后，在开始办理基金份额申购或者赎回前，基金管理人将至少每周公告一次基金资产净值和基金份额净值；

2. 基金管理人将在每个开放日的次日，通过网站、基金份额发售网点以及其他媒介，披露开放日的基金份额净值和基金份额累计净值；

3. 基金管理人将公告半年度和年度最后一个市场交易日基金资产净值和基金份额净值。基金管理人应当在上述市场交易日的次日，将基金资产净值、基金份额净值和基金份额累计净值登载在指定报刊和网站上。

(六) 基金份额申购、赎回价格公告

基金管理人应当在本基金的基金合同、招募说明书等信息披露文件上载明基金份额申购、赎回价格的计算方式及有关申购、赎回费率，并保证投资人能够在基金份额发售网点查阅或者复制前述信息资料。

(七) 基金年度报告、基金半年度报告、基金季度报告

1. 基金管理人应当在每年结束之日起 90 日内，编制完成基金年度报告，并将年度报告正文登载于网站上，将年度报告摘要登载在指定报刊上。基金年度报告需经具有从事证券相关业务资格的会计师事务所审计后，方可披露；

2. 基金管理人应当在上半年结束之日起 60 日内，编制完成基金半年度报告，并将半年度报告正文登载在网站上，将半年度报告摘要登载在指定报刊上；

3. 基金管理人应当在每个季度结束之日起 15 个工作日内，编制完成基金季度报告，并将季度报告登载在指定报刊和网站上。

4. 基金合同生效不足 2 个月的，本基金管理人可以不编制当期季度报告、半年度报告或者年度报告。

5. 基金定期报告应当在公开披露的第二个工作日，分别报中国证监会和基金管理人主要

办公场所所在地中国证监会派出机构备案。报备应当采用电子文本和书面报告两种方式。

(八)临时报告与公告

在基金运作过程中发生如下可能对基金份额持有人权益或者基金份额的价格产生重大影响的事件时，有关信息披露义务人应当在 2 日内编制临时报告书，予以公告，并在公开披露日分别报中国证监会和基金管理人主要办公场所所在地中国证监会派出机构备案：

1. 基金份额持有人大会的召开；
2. 终止基金合同；
3. 转换基金运作方式；
4. 更换基金管理人、基金托管人；
5. 基金管理人、基金托管人的法定名称、住所发生变更；
6. 基金管理人股东及其出资比例发生变更；
7. 基金募集期延长；
8. 基金管理人的董事长、总经理及其他高级管理人员、基金经理和基金托管人基金托管部门负责人发生变动；
9. 基金管理人的董事在一年内变更超过 50%；
10. 基金管理人、基金托管人基金托管部门的主要业务人员在一年内变动超过 30%；
11. 涉及基金管理人、基金财产、基金托管业务的诉讼；
12. 基金管理人、基金托管人受到监管部门的调查；
13. 基金管理人及其董事、总经理及其他高级管理人员、基金经理受到严重行政处罚，基金托管人及其基金托管部门负责人受到严重行政处罚；
14. 重大关联交易事项；
15. 基金收益分配事项；
16. 管理费、托管费等费用计提标准、计提方式和费率发生变更；
17. 基金份额净值计价错误达基金份额净值 0.5%；
18. 基金改聘会计师事务所；
19. 变更基金份额发售机构；
20. 基金更换注册登记机构；
21. 本基金开始办理申购、赎回；
22. 本基金申购、赎回费率及其收费方式发生变更；
23. 本基金发生巨额赎回并延期支付；

-
24. 本基金连续发生巨额赎回并暂停接受赎回申请；
 25. 本基金暂停接受申购、赎回申请后重新接受申购、赎回；
 26. 中国证监会规定的其他事项。

(九) 澄清公告

在本基金合同存续期限内，任何公共媒体中出现的或者在市场上流传的消息可能对基金份额价格产生误导性影响或者引起较大波动的，相关信息披露义务人知悉后应当立即对该消息进行公开澄清，并将有关情况立即报告中国证监会。

(十) 基金份额持有人大会决议

(十一) 中国证监会规定的其他信息

(十二) 信息披露文件的存放与查阅

基金合同、托管协议、招募说明书或更新后的招募说明书、年度报告、半年度报告、季度报告和基金份额净值公告等文本文件在编制完成后，将存放于基金管理人所在地、基金托管人所在地、有关销售机构及其网点，供公众查阅。投资人在支付工本费后，可在合理时间内取得上述文件复制件或复印件。

投资人也可在基金管理人指定的网站上进行查阅。本基金的信息披露事项将在至少一种指定媒体上公告。

本基金的信息披露将严格按照法律法规和基金合同的规定进行。

十六、风险揭示

(一) 投资于本基金的风险

1、市场风险：

证券市场价格因受各种因素的影响而引起的波动，将对本基金资产产生潜在风险，主要包括：

(1) 政策风险

货币政策、财政政策、产业政策和证券市场监管政策等国家政策的变化对证券市场产生一定的影响，可能导致市场价格波动，从而影响基金收益。

(2) 经济周期风险

证券市场受宏观经济运行的影响，而经济运行具有周期性的特点，而宏观经济运行状况将对证券市场的收益水平产生影响，从而对基金收益产生影响。

(3) 利率风险

金融市场利率的波动会导致证券市场价格和收益率的变动。利率直接影响着债券的价格和收益率，影响着企业的融资成本和利润。基金投资于债券和债券回购，其收益水平可能会受到利率变化和货币市场供求状况的影响。

(4) 购买力风险

基金投资的目的是基金资产的保值增值，如果发生通货膨胀，基金投资于证券所获得的收益可能会被通货膨胀抵消，从而影响基金资产的保值增值。

2、信用风险：

指基金在交易过程发生交收违约，或者基金所投资债券之发行人出现违约、拒绝支付到期本息，都可能导致基金资产损失和收益变化。

3、投资风险：

本基金会受到所投资证券表现的影响。债券尤其是国债的表现相对稳定，但同样会受到诸如宏观经济、政策以及市场本身的影响而造成债券价格变动，企业债和金融债的投资还会受到债券本身信用评级变化的影响，这些都会给投资者带来收益变动的风险。

4、流动性风险：

开放式基金要随时应对投资者的赎回，如果基金资产不能迅速转变成现金，或者变现为现金时使资金净值产生不利的影响，都会影响基金运作和收益水平。尤其是在发生巨额赎回时，如果基金资产变现能力差，可能会产生基金仓位调整的困难，导致流动性风险，可能影响基金份额净值。

5、管理风险：

在基金管理运作过程中，基金管理人的研究水平、投资管理水平直接影响基金收益水平，如果基金管理人经济形势和证券市场判断不准确、获取的信息不全、投资操作出现失误，都会影响基金的收益水平。

6、本基金特定风险：

选取高成长性上市公司股票是本基金投资组合管理的关键环节，也是影响资产组合业绩的重要因素。鉴于当前国内证券市场发展的阶段性特征，市场存在的非有效性会使上市公司基本面研究与估值方法等产生偏离，同时经济景气循环与行业周期性变化也将影响到上市公司持续成长表现，最终导致所选择的证券不能完全符合本基金的投资目标，为组合绩效带来一定风险。

7、操作或技术风险：

在开放式基金的各种交易行为或者后台运作中，可能因为技术系统的故障或者差错而影

响交易的正常进行或者导致投资者的利益受到影响。这种技术风险可能来自基金管理公司、注册登记机构、销售机构、证券交易所、证券登记结算机构等等。

8、合规性风险：

指基金管理或运作过程中，违反国家法律、法规的规定，或者基金投资违反法规及基金合同有关规定的风险。

9、其它风险：

战争、自然灾害等不可抗力因素的出现，将会严重影响证券市场的运行，可能导致基金资产的损失。

金融市场危机、行业竞争、代理商违约等超出基金管理人自身直接控制能力之外的风险，可能导致基金或者基金份额持有人利益受损。

(二)声明

- 1、 本基金未经任何一级政府、机构及部门担保。基金投资者自愿投资于本基金，须自行承担投资风险。
- 2、 除基金管理人直接办理本基金的销售外，本基金还通过基金代销机构代理销售，但是，基金资产并不是代销机构的存款或负债，也没有经基金代销机构担保收益，代销机构并不能保证其收益或本金安全。

十七、基金的终止与清算

(一) 本基金合同终止事由

有下列情形之一的，本基金合同经中国证监会核准后将终止：

- (1) 基金份额持有人大会决定终止的；
- (2) 基金管理人因解散、破产、撤销等事由，不能继续担任基金管理人的职务，而在 6 个月内无其他适当的基金管理公司承接其原有权利义务；
- (3) 基金托管人因解散、破产、撤销等事由，不能继续担任基金托管人的职务，而在 6 个月内无其他适当的托管机构承接其原有权利义务；
- (4) 基金合并、撤销；
- (5) 中国证监会允许的其他情况。

(二) 基金财产的清算

1. 基金财产清算组

(1) 基金合同终止时，成立基金财产清算组，基金财产清算组在中国证监会的监督下进行基金清算。

(2) 基金财产清算组成员由基金管理人、基金托管人、具有从事证券相关业务资格的注册会计师、律师以及中国证监会指定的人员组成。基金财产清算组可以聘用必要的工作人员。

(3) 基金财产清算组负责基金财产的保管、清理、估价、变现和分配。基金财产清算组可以依法进行必要的民事活动。

2. 基金财产清算程序

基金合同终止后，发布基金财产清算公告；

- (1) 基金合同终止时，由基金财产清算组统一接管基金财产；
- (2) 对基金财产进行清理和确认；
- (3) 对基金财产进行估价和变现；
- (4) 聘请律师事务所出具法律意见书；
- (5) 聘请会计师事务所对清算报告进行审计；
- (6) 将基金财产清算结果报告中国证监会；
- (7) 参加与基金财产有关的民事诉讼；
- (8) 公布基金财产清算结果；
- (9) 对基金剩余财产进行分配。

3. 清算费用

清算费用是指基金财产清算组在进行基金财产清算过程中发生的所有合理费用，清算费用由基金财产清算组优先从基金财产中支付。

4. 基金财产按下列顺序清偿：

- (1) 支付清算费用；
- (2) 交纳所欠税款；
- (3) 清偿基金债务；
- (4) 按基金份额持有人持有的基金份额比例进行分配。

基金财产未按前款(1)－(3)项规定清偿前，不分配给基金份额持有人。

5. 基金财产清算的公告

基金财产清算公告于基金合同终止并报中国证监会备案后 5 个工作日内由基金财产清算组公告；清算过程中的有关重大事项须及时公告；基金财产清算结果由基金财产清算组经

中国证监会备案后 3 个工作日内公告。

6. 基金财产清算账册及文件的保存

基金财产清算账册及有关文件由基金托管人保存 15 年以上。

十八、基金合同的内容摘要

本上投摩根成长先锋混合型证券投资基金基金合同的主要内容如下：

(一) 基金份额持有人、基金管理人和基金托管人的权利、义务：

1. 基金份额持有人的权利

根据《基金法》及其他有关法律法规，基金份额持有人的权利包括但不限于：

- 1) 分享基金财产收益；
- 2) 参与分配清算后的剩余基金财产；
- 3) 依法申请赎回其持有的基金份额；
- 4) 按照规定要求召开基金份额持有人大会；
- 5) 出席或者委派代表出席基金份额持有人大会，对基金份额持有人大会审议事项行使表决权；
- 6) 查阅或者复制公开披露的基金信息资料；
- 7) 监督基金管理人的投资运作；
- 8) 对基金管理人、基金托管人、基金份额销售机构损害其合法权益的行为依法提起诉讼；
- 9) 法律法规和基金合同规定的其他权利。

每份基金份额具有同等的合法权益。

2. 基金份额持有人的义务

根据《基金法》及其他有关法律法规，基金份额持有人的义务包括但不限于：

- 1) 遵守法律法规、基金合同及其他有关规定；
- 2) 交纳基金认购、申购款项及法律法规和基金合同所规定的费用；
- 3) 在持有的基金份额范围内，承担基金亏损或者基金合同终止的有限责任；
- 4) 不从事任何有损基金及基金份额持有人合法权益的活动；
- 5) 执行生效的基金份额持有人大会决议；
- 6) 返还在基金交易过程中因任何原因，自基金管理人、基金托管人及基金管理人的代理人处获得的不当得利；

7) 法律法规和基金合同规定的其他义务。

3. 基金管理人的权利

根据《基金法》及其他有关法律法规，基金管理人的权利包括但不限于：

- 1) 自本基金合同生效之日起，依照有关法律法规和本基金合同的规定独立运用基金财产；
- 2) 依照基金合同获得基金认购和申购费用、基金赎回手续费和管理费以及法律法规规定或监管部门批准的其他收入；
- 3) 发售基金份额；
- 4) 依照有关规定行使因基金财产投资于证券所产生的权利；
- 5) 在符合有关法律法规的前提下，制订和调整有关基金认购、申购、赎回、转换、非交易过户、转托管等业务的规则；
- 6) 根据本基金合同及有关规定监督基金托管人，对于基金托管人违反了本基金合同或有关法律法规规定的行为，对基金资产、其他当事人的利益造成重大损失的情形，应及时呈报中国证监会，并采取必要措施保护基金及相关当事人的利益；
- 7) 在基金合同约定的范围内，拒绝或暂停受理申购和赎回申请；
- 8) 在法律法规允许的前提下，为基金的利益依法为基金进行融资；
- 9) 自行担任或选择、更换注册登记机构，并对注册登记机构的代理行为进行必要的监督和检查；
- 10) 选择、更换销售代理机构，并依据销售代理协议和有关法律法规，对其行为进行必要的监督和检查；
- 11) 选择、更换律师、审计师、证券经纪商或其他为基金提供服务的外部机构；
- 12) 在基金托管人更换时，提名新的基金托管人；
- 13) 依法召集基金份额持有人大会；
- 14) 法律法规和基金合同规定的其他权利。

4. 基金管理人的义务

根据《基金法》及其他有关法律法规，基金管理人的义务包括但不限于：

- 1) 依法募集基金，办理或者委托经国务院证券监督管理机构认定的其他机构代为办理基金份额的发售、申购、赎回和登记事宜；
- 2) 办理基金备案手续；

-
- 3) 自基金合同生效之日起, 以诚实信用、勤勉尽责的原则管理和运用基金财产;
 - 4) 配备足够的具有专业资格的人员进行基金投资分析、决策, 以专业化的经营方式管理和运作基金财产;
 - 5) 建立健全内部风险控制、监察与稽核、财务管理及人事管理等制度, 保证所管理的基金财产和管理人的财产相互独立, 对所管理的不同基金分别管理, 分别记账, 进行证券投资;
 - 6) 除依据《基金法》、基金合同及其他有关规定外, 不得为自己及任何第三人谋取利益, 不得委托第三人运作基金财产;
 - 7) 依法接受基金托管人的监督;
 - 8) 计算并公告基金资产净值, 确定基金份额申购、赎回价格;
 - 9) 采取适当合理的措施使计算基金份额认购、申购、赎回和注销价格的方法符合基金合同等法律文件的规定;
 - 10) 按规定受理申购和赎回申请, 及时、足额支付赎回款项;
 - 11) 进行基金会计核算并编制基金财务会计报告;
 - 12) 编制中期和年度基金报告;
 - 13) 严格按照《基金法》、基金合同及其他有关规定, 履行信息披露及报告义务;
 - 14) 保守基金商业秘密, 不得泄露基金投资计划、投资意向等。除《基金法》、基金合同及其他有关规定另有规定外, 在基金信息公开披露前应予保密, 不得向他人泄露;
 - 15) 按照基金合同的约定确定基金收益分配方案, 及时向基金份额持有人分配收益;
 - 16) 依据《基金法》、基金合同及其他有关规定召集基金份额持有人大会或配合基金托管人、基金份额持有人依法召集基金份额持有人大会;
 - 17) 保存基金财产管理业务活动的记录、账册、报表和其他相关资料;
 - 18) 以基金管理人名义, 代表基金份额持有人利益行使诉讼权利或者实施其他法律行为;
 - 19) 组织并参加基金财产清算小组, 参与基金财产的保管、清理、估价、变现和分配;
 - 20) 因违反基金合同导致基金财产的损失或损害基金份额持有人合法权益, 应当承担赔偿责任, 其赔偿责任不因其退任而免除;
 - 21) 基金托管人违反基金合同造成基金财产损失时, 应为基金份额持有人利益向基金托管人追偿;
 - 22) 按规定向基金托管人提供基金份额持有人名册资料;
 - 23) 面临解散、依法被撤销或者被依法宣告破产时, 及时报告中国证监会并通知基金托管人;

-
- 24) 执行生效的基金份额持有人大会的决定；
 - 25) 不从事任何有损基金及其他基金当事人利益的活动；
 - 26) 依照法律法规为基金的利益对被投资公司行使股东权利，为基金的利益行使基金财产投资于证券所产生的权利，不谋求对上市公司的控股和直接管理；
 27. 法律法规、国务院证券监督管理机构和基金合同规定的其他义务。

5. 基金托管人的权利

根据《基金法》及其他有关法律法规，基金托管人的权利包括但不限于：

- 1) 依基金合同约定获得基金托管费以及法律法规规定或监管部门批准的其他收入；
- 2) 监督基金管理人对本基金的投资运作；
- 3) 自本基金合同生效之日起，依法保管基金资产；
- 4) 在基金管理人更换时，提名新任基金管理人；
- 5) 根据本基金合同及有关规定监督基金管理人，对于基金管理人违反本基金合同或有关法律法规规定的行为，对基金资产、其他当事人的利益造成重大损失的情形，应及时呈报中国证监会，并采取必要措施保护基金及相关当事人的利益；
- 6) 依法召集基金份额持有人大会；
- 7) 按规定取得基金份额持有人名册资料；
- 8) 法律法规和基金合同规定的其他权利。

6. 基金托管人的义务

根据《基金法》及其他有关法律法规，基金托管人的义务包括但不限于：

- 1) 安全保管基金财产；
- 2) 设立专门的基金托管部，具有符合要求的营业场所，配备足够的、合格的熟悉基金托管业务的专职人员，负责基金财产托管事宜；
- 3) 对所托管的不同基金财产分别设置账户，确保基金财产的完整与独立；
- 4) 除依据《基金法》、基金合同及其他有关规定外，不得为自己及任何第三人谋取利益，不得委托第三人托管基金财产；
- 5) 保管由基金管理人代表基金签订的与基金有关的重大合同及有关凭证；
- 6) 按规定开设基金财产的资金账户和证券账户；
- 7) 保守基金商业秘密。除《基金法》、基金合同及其他有关规定另有规定外，在基金信息

公开披露前应予保密，不得向他人泄露；

- 8) 对基金财务会计报告、中期和年度基金报告出具意见，说明基金管理人在各重要方面的运作是否严格按照基金合同的规定进行；如果基金管理人未执行基金合同规定的行为，还应当说明基金托管人是否采取了适当的措施；
- 9) 保存基金托管业务活动的记录、账册、报表和其他相关资料；
- 10) 按照基金合同的约定，根据基金管理人的投资指令，及时办理清算、交割事宜；
- 11) 办理与基金托管业务活动有关的信息披露事项；
- 12) 复核、审查基金管理人计算的基金资产净值和基金份额申购、赎回价格；
- 13) 按照规定监督基金管理人的投资运作；
- 14) 按规定制作相关账册并与基金管理人核对；
- 15) 依据基金管理人的指令或有关规定向基金份额持有人支付基金收益和赎回款项；
- 16) 按照规定召集基金份额持有人大会或配合基金份额持有人依法自行召集基金份额持有人大会；
- 17) 因违反基金合同导致基金财产损失，应承担赔偿责任，其赔偿责任不因其退任而免除；
- 18) 基金管理人因违反基金合同造成基金财产损失时，应为基金向基金管理人追偿；
- 19) 参加基金财产清算小组，参与基金财产的保管、清理、估价、变现和分配；
- 20) 面临解散、依法被撤销或者被依法宣告破产时，及时报告中国证监会和银行业监督管理机构，并通知基金管理人；
- 21) 执行生效的基金份额持有人大会的决定；
- 22) 不从事任何有损基金及其他基金当事人利益的活动；
- 23) 建立并保存基金份额持有人名册；
- 24) 法律法规、国务院证券监督管理机构和基金合同规定的其他义务。

（二）基金份额持有人大会召集、议事及表决的程序和规则

1. 基金份额持有人大会的召集事项

当出现或需要决定下列事由之一的，经基金管理人、基金托管人或持有基金份额 10%以上(含 10%，下同)的基金份额持有人(以基金管理人收到提议当日的基金份额计算，下同)提议时，应当召开基金份额持有人大会：

- (1) 终止基金合同；

-
- (2) 转换基金运作方式;
 - (3) 变更基金类别;
 - (4) 变更基金投资目标、投资范围或投资策略;
 - (5) 变更基金份额持有人大会议事程序;
 - (6) 更换基金管理人、基金托管人;
 - (7) 提高基金管理人、基金托管人的报酬标准。但根据法律法规的要求提高该等报酬标准的除外;
 - (8) 本基金与其他基金的合并;
 - (9) 对基金合同当事人权利、义务产生重大影响的其他事项;
 - (10) 法律法规、基金合同或中国证监会规定的其他情形。

2. 基金份额持有人大会的召集方式

1) 除法律法规或本基金合同另有约定外, 基金份额持有人大会由基金管理人召集, 开会时间、地点、方式和权益登记日由基金管理人选择确定。基金管理人未按规定召集或者不能召集时, 由基金托管人召集。

2) 基金托管人认为有必要召开基金份额持有人大会的, 应当向基金管理人提出书面提议。基金管理人应当自收到书面提议之日起 10 日内决定是否召集, 并书面告知基金托管人。基金管理人决定召集的, 应当自出具书面决定之日起 60 日内召开; 基金管理人决定不召集, 基金托管人仍认为有必要召开的, 应当自行召集并确定开会时间、地点、方式和权益登记日。

3) 代表基金份额 10%以上的基金份额持有人认为有必要召开基金份额持有人大会的, 应当向基金管理人提出书面提议。基金管理人应当自收到书面提议之日起 10 日内决定是否召集, 并书面告知提出提议的基金份额持有人代表和基金托管人。基金管理人决定召集的, 应当自出具书面决定之日起 60 日内召开; 基金管理人决定不召集, 代表基金份额 10%以上的基金份额持有人仍认为有必要召开的, 应当向基金托管人提出书面提议。基金托管人应当自收到书面提议之日起 10 日内决定是否召集, 并书面告知提出提议的基金份额持有人代表和基金管理人; 基金托管人决定召集的, 应当自出具书面决定之日起 60 日内召开。

4) 代表基金份额 10%以上的基金份额持有人就同一事项要求召开基金份额持有人大会, 而基金管理人、基金托管人都不召集的, 代表基金份额 10%以上的基金份额持有人有权自行召集基金份额持有人大会, 但应当至少提前 30 日向中国证监会备案。

5) 基金份额持有人依法自行召集基金份额持有人大会的, 基金管理人、基金托管人应

当配合，不得阻碍、干扰。

3. 基金份额持有人大会的议事程序

(1) 现场开会

在现场开会的方式下，首先由大会主持人按照规定程序宣布会议议事程序及注意事项，确定和公布监票人，然后由大会主持人宣读提案，经讨论后进行表决，经合法执业的律师见证后形成大会决议。

大会由召集人授权代表主持。基金管理人为召集人的，其授权代表未能主持大会的情况下，由基金托管人授权代表主持；如果基金管理人和基金托管人授权代表均未能主持大会，则由出席大会的基金份额持有人和代理人以所代表的基金份额 50%以上多数选举产生一名代表作为该次基金份额持有人大会的主持人。

召集人应当制作出席会议人员的签名册。签名册载明参加会议人员姓名(或单位名称)、身份证号码、住所地址、持有或代表有表决权的基金份额、委托人姓名(或单位名称)等事项。

(2) 通讯方式开会

在通讯表决开会的方式下，首先由召集人提前 30 天公布提案，在所通知的表决截止日期后第 2 个工作日在公证机构监督下由召集人统计全部有效表决并形成决议。

4. 基金份额持有人大会不得对未事先公告的议事内容进行表决。

5. 基金份额持有大会的表决程序

1) 基金份额持有人所持每一基金份额享有平等的表决权。

2) 基金份额持有人大会决议分为一般决议和特别决议：

(A) 一般决议

一般决议须经出席会议的基金份额持有人及其代理人所持表决权的 50%以上通过方为有效，除下列(B)所规定的须以特别决议通过事项以外的其他事项均以一般决议的方式通过；

(B) 特别决议

特别决议须经出席会议的基金份额持有人及代理人所持表决权的三分之二以上(含三分之二)通过方为有效；涉及更换基金管理人、更换基金托管人、转换基金运作方式、终止基金合同等重大事项必须以特别决议通过方为有效。

3) 基金份额持有人大会决定的事项，应当依法报中国证监会核准，或者备案，并予以公告。

-
- 4) 基金份额持有人大会采取记名方式进行投票表决。
 - 5) 基金份额持有人大会的各项提案或同一项提案内并列的各项议题应当分开审议、逐项表决。

(三) 基金合同解除和终止的事由

有下列情形之一的，本基金合同经中国证监会核准后将终止：

- (1) 基金份额持有人大会决定终止的；
- (2) 基金管理人因解散、破产、撤销等事由，不能继续担任基金管理人的职务，而在 6 个月内无其他适当的基金管理公司承接其原有权利义务；
- (3) 基金托管人因解散、破产、撤销等事由，不能继续担任基金托管人的职务，而在 6 个月内无其他适当的托管机构承接其原有权利义务；
- (4) 基金合并、撤销；
- (5) 中国证监会允许的其他情况。

(四) 基金财产的清算

1. 基金财产清算组

(1) 基金合同终止时，成立基金财产清算组，基金财产清算组在中国证监会的监督下进行基金清算。

(2) 基金财产清算组成员由基金管理人、基金托管人、具有从事证券相关业务资格的注册会计师、律师以及中国证监会指定的人员组成。基金财产清算组可以聘用必要的工作人员。

(3) 基金财产清算组负责基金财产的保管、清理、估价、变现和分配。基金财产清算组可以依法进行必要的民事活动。

2. 基金财产清算程序

基金合同终止后，发布基金财产清算公告；

- (1) 基金合同终止时，由基金财产清算组统一接管基金财产；
- (2) 对基金财产进行清理和确认；
- (3) 对基金财产进行估价和变现；
- (4) 聘请律师事务所出具法律意见书；
- (5) 聘请会计师事务所对清算报告进行审计；
- (6) 将基金财产清算结果报告中国证监会；

(7) 参加与基金财产有关的民事诉讼；

(8) 公布基金财产清算结果；

(9) 对基金剩余财产进行分配。

3. 清算费用

清算费用是指基金财产清算组在进行基金财产清算过程中发生的所有合理费用，清算费用由基金财产清算组优先从基金财产中支付。

4. 基金财产按下列顺序清偿：

(1) 支付清算费用；

(2) 交纳所欠税款；

(3) 清偿基金债务；

(4) 按基金份额持有人持有的基金份额比例进行分配。

基金财产未按前款(1)－(3)项规定清偿前，不分配给基金份额持有人。

5. 基金财产清算的公告

基金财产清算公告于基金合同终止并报中国证监会备案后 5 个工作日内由基金财产清算组公告；清算过程中的有关重大事项须及时公告；基金财产清算结果由基金财产清算组经中国证监会备案后 3 个工作日内公告。

6. 基金财产清算账册及文件的保存

基金财产清算账册及有关文件由基金托管人保存 15 年以上。

(五) 争议解决方式

对于因基金合同的订立、内容、履行和解释或与基金合同有关的争议，基金合同当事人应尽量通过协商、调解途径解决。不愿或者不能通过协商、调解解决的，任何一方均有权将争议提交中国国际经济贸易仲裁委员会，按照中国国际经济贸易仲裁委员会届时有效的仲裁规则进行仲裁。仲裁地点为北京市。仲裁裁决是终局的，对当事人均有约束力，仲裁费用由败诉方承担。

争议处理期间，基金合同当事人应恪守各自的职责，继续忠实、勤勉、尽责地履行基金合同规定的义务，维护基金份额持有人的合法权益。

本基金合同受中国法律管辖。

(六) 基金合同存放地和投资者取得基金合同的方式

本基金合同可印制成册，供投资人在基金管理人、基金托管人、代销机构和注册登记机构办公场所查阅，但其效力应以基金合同正本为准。

十九、基金托管协议的内容摘要

（一）托管协议当事人

1. 基金管理人：上投摩根基金管理有限公司（具体信息见本招募说明书第三条）

2. 基金托管人：

名称：中国建设银行股份有限公司（简称：中国建设银行）

注册地址：北京市西城区金融大街 25 号

办公地址：北京市西城区闹市口大街 1 号院 1 号楼

邮政编码：100033

法定代表人：王洪章

成立日期：2004 年 09 月 17 日

基金托管业务批准文号：中国证监会证监基字[1998]12 号

组织形式：股份有限公司

注册资本：贰仟伍佰亿壹仟零玖拾柒万柒仟肆佰捌拾陆元整

存续期间：持续经营

经营范围：吸收公众存款；发放短期、中期、长期贷款；办理国内外结算；办理票据承兑与贴现；发行金融债券；代理发行、代理兑付、承销政府债券；买卖政府债券、金融债券；从事同业拆借；买卖、代理买卖外汇；从事银行卡业务；提供信用证服务及担保；代理收付款项及代理保险业务；提供保管箱服务；经中国银行业监督管理委员会等监管部门批准的其他业务。

（二）基金托管人与基金管理人之间的业务监督、核查

基金托管人对基金管理人的业务监督和核查

1、基金托管人根据有关法律法规的规定及基金合同的约定，对基金投资范围、投资对象进行监督。基金托管人运用相关技术系统，对基金实际投资是否符合基金合同关于证券选择标准的约定进行监督，对存在疑义的事项进行核查。

本基金的投资范围为具有良好流动性的金融工具，包括国内依法发行上市的股票、债券及法律、法规或中国证监会允许基金投资的其他金融工具。

在正常市场情况下，本基金投资组合中股票投资比例为基金总资产的 70%—95%，债

券及其它短期金融工具为 0-30%，并保持不低于基金资产净值 5% 的现金或者到期日在一年以内的政府债券。对于中国证监会允许投资的创新金融产品，将依据有关法律法规进行投资管理。本基金投资重点是具有高成长潜力的上市公司股票，80% 以上的非现金股票基金资产属于上述投资方向所确定的内容。

如果法律法规对上述比例要求有变更的，在经中国证监会批准后，本基金投资范围将及时做出相应调整，以调整变更后的比例为准。

2、基金托管人根据有关法律法规的规定及基金合同的约定，对基金投资、融资比例进行监督。基金托管人按下述比例和调整期限进行监督：

本基金在投资策略上兼顾投资原则以及开放式基金的固有特点，通过分散投资降低基金财产的非系统性风险，保持基金组合良好的流动性。基金的投资组合将遵循以下限制：

(1) 本基金持有一家上市公司的股票，其市值不超过基金资产净值的百分之十；

(2) 本基金持有的全部权证，其市值不得超过基金资产净值的百分之三；

(3) 本基金托管人托管的本基金管理人管理的全部基金持有一家上市公司发行的证券，不超过该证券的百分之十；

(4) 本基金托管人托管的本基金管理人管理的全部基金持有的同一权证，不得超过该权证的百分之十；

(5) 进入全国银行间同业市场进行债券回购的资金余额不得超过基金资产净值的百分之四十；

(6) 本基金投资组合中股票投资比例为基金总资产的 70%—95%，债券及其它短期金融工具为 0-30%；

(7) 基金财产参与股票发行申购，本基金所申报的金额不超过本基金的总资产，本基金所申报的股票数量不超过拟发行股票公司本次发行股票的总量；

(8) 本基金在任何交易日买入权证的总金额，不得超过上一交易日基金资产净值的千分之五；

(9) 保持不低于基金资产净值百分之五的现金或者到期日在一年以内的政府债券；

(10) 如果法律法规对本基金合同约定的投资禁止行为和投资组合比例限制进行变更的，以变更后的规定为准。法律法规或监管部门取消上述限制的，本基金不受上述限制。

因证券市场波动、上市公司合并、基金规模变动、股权分置改革中支付对价等基金管理人以外的因素致使基金投资比例不符合上述(1)—(6)项规定的投资比例的，基金管理人应当在 10 个交易日内进行调整。

基金管理人应当自基金合同生效之日起 6 个月内使基金的投资组合比例符合基金合同的有关约定。

3、基金托管人根据有关法律法规的规定及基金合同的约定，对本托管协议第十五条第九款基金投资禁止行为进行监督。基金托管人通过事后监督方式对基金管理人基金投资禁止行为和关联交易进行监督。根据法律法规有关基金禁止从事关联交易的规定，基金管理人和基金托管人应事先相互提供与本机构有控股关系的股东、与本机构有其他重大利害关系的公司名单及有关关联方交易证券名单。基金管理人有责任确保关联交易名单的真实性、准确性、完整性，并负责及时将更新后的名单发送基金托管人。

若基金托管人发现基金管理人与关联交易名单中列示的关联方进行法律法规禁止基金从事的关联交易时，基金托管人应及时提醒基金管理人采取必要措施阻止该关联交易的发生，如基金托管人采取必要措施后仍无法阻止关联交易发生时，基金托管人有权向中国证监会报告。对于基金管理人已成交的关联交易，基金托管人事前无法阻止该关联交易的发生，只能进行事后结算，基金托管人不承担由此造成的损失，并向中国证监会报告。

4、基金托管人根据有关法律法规的规定及基金合同的约定，对基金管理人参与银行间债券市场进行监督。基金管理人应在基金投资运作之前向基金托管人提供符合法律法规及行业标准的、经慎重选择的、本基金适用的银行间债券市场交易对手名单，并约定各交易对手所适用的交易结算方式。基金管理人应严格按照交易对手名单的范围在银行间交易市场选择交易对手。基金托管人监督基金管理人是否按事前提供的银行间债券市场交易对手名单进行交易。基金管理人可以每半年对银行间债券市场交易对手名单及结算方式进行更新，新名单确定前已与本次剔除的交易对手所进行但尚未结算的交易，仍应按照协议进行结算。如基金管理人根据市场情况需要临时调整银行间债券市场交易对手名单及结算方式的，应向基金托管人说明理由，并在与交易对手发生交易前 3 个工作日内与基金托管人协商解决。

基金管理人负责对交易对手的资信控制，按银行间债券市场的交易规则进行交易，并承担交易对手不履行合同造成的损失，基金托管人则根据银行间债券市场成交单对合同履行情况进行监督。如基金托管人事后发现基金管理人没有按照事先约定的交易对手或交易方式进行交易时，基金托管人应及时提醒基金管理人，并不承担由此造成的任何损失和责任。

5、基金托管人根据有关法律法规的规定及基金合同的约定，对基金资产净值计算、基金份额净值计算、应收资金到账、基金费用开支及收入确定、基金收益分配、相关信息披露、基金宣传推介材料中登载基金业绩表现数据等进行监督和核查。

6、基金托管人发现基金管理人的上述事项及投资指令或实际投资运作中违反法律法规和基金合同的规定，应及时以书面形式通知基金管理人限期纠正。基金管理人应积极配合和协助基金托管人的监督和核查。基金管理人收到通知后应在下一工作日前及时核对并以书面形式给基金托管人发出回函，就基金托管人的疑义进行解释或举证，说明违规原因及纠正期限，并保证在规定期限内及时改正。在上述规定期限内，基金托管人有权随时对通知事项进

行复查，督促基金管理人改正。基金管理人未能在限期内纠正的，基金托管人应报告中国证监会。

7、基金管理人应配合和协助基金托管人依照法律法规、基金合同和本托管协议对基金业务执行核查。对基金托管人发出的书面提示，基金管理人应在规定时间内答复并改正，或就基金托管人的疑义进行解释或举证；对基金托管人按照法律法规、基金合同和本托管协议的要求需向中国证监会报送基金监督报告的事项，基金管理人应积极配合提供相关数据资料和制度等。

8、若基金托管人发现基金管理人依据交易程序已经生效的指令违反法律、行政法规和其他有关规定，或者违反基金合同约定的，应当立即通知基金管理人，由此造成的损失由基金管理人承担。

9、基金托管人发现基金管理人存在重大违规行为，应及时报告中国证监会，同时通知基金管理人限期纠正，并将纠正结果报告中国证监会。基金管理人无正当理由，拒绝、阻挠对方根据本托管协议规定行使监督权，或采取拖延、欺诈等手段妨碍对方进行有效监督，情节严重或经基金托管人提出警告仍不改正的，基金托管人应报告中国证监会。

基金管理人应对基金托管人的业务核查

1、基金管理人应对基金托管人履行托管职责情况进行核查，核查事项包括基金托管人安全保管基金财产、开设基金财产的资金账户和证券账户、复核基金管理人计算的基金资产净值和基金份额净值、根据基金管理人指令办理清算交收、相关信息披露和监督基金投资运作等行为。

2、基金管理人发现基金托管人擅自挪用基金财产、未对基金财产实行分账管理、未执行或无故延迟执行基金管理人资金划拨指令、泄露基金投资信息等违反《基金法》、基金合同、本协议及其他有关规定时，应及时以书面形式通知基金托管人限期纠正。基金托管人收到通知后应在下一工作日前及时核对并以书面形式给基金管理人发出回函，说明违规原因及纠正期限，并保证在规定期限内及时改正。在上述规定期限内，基金管理人有权随时对通知事项进行复查，督促基金托管人改正。基金托管人应积极配合基金管理人的核查行为，包括但不限于：提交相关资料以供基金管理人核查托管财产的完整性和真实性，在规定时间内答复基金管理人并改正。

3、基金管理人发现基金托管人有重大违规行为，应及时报告中国证监会，同时通知基金托管人限期纠正，并将纠正结果报告中国证监会。基金托管人无正当理由，拒绝、阻挠对方根据本协议规定行使监督权，或采取拖延、欺诈等手段妨碍对方进行有效监督，情节严重或经基金管理人提出警告仍不改正的，基金管理人应报告中国证监会。

（三）基金财产的保管

1、基金财产保管的原则

-
- 1) 基金财产应独立于基金管理人、基金托管人的固有财产。
 - 2) 基金托管人应安全保管基金财产。
 - 3) 基金托管人按照规定开设基金财产的资金账户和证券账户。
 - 4) 基金托管人对所托管的不同基金财产分别设置账户，确保基金财产的完整与独立。
 - 5) 基金托管人根据基金管理人的指令，按照基金合同和本协议的约定保管基金财产，如有特殊情况双方可另行协商解决。

6) 对于因为基金投资产生的应收资产，应由基金管理人负责与有关当事人确定到账日期并通知基金托管人，到账日基金财产没有到达基金账户的，基金托管人应及时通知基金管理人采取措施进行催收。由此给基金造成损失的，基金管理人应负责向有关当事人追偿基金的损失，基金托管人对此不承担任何责任。

- 7) 除依据法律法规和基金合同的规定外，基金托管人不得委托第三人托管基金财产。

2、基金募集期间及募集资金的验资

1) 基金募集期间的资金应存于基金管理人在基金托管人的营业机构开立的“基金募集专户”。该账户由基金管理人开立并管理。

2) 基金募集期满或基金停止募集时，募集的基金份额总额、基金募集金额、基金份额持有人人数符合《基金法》、《运作办法》等有关规定后，基金管理人应将属于基金财产的全部资金划入基金托管人开立的基金银行账户，同时在规定时间内，聘请具有从事证券相关业务资格的会计师事务所进行验资，出具验资报告。出具的验资报告由参加验资的 2 名或 2 名以上中国注册会计师签字方为有效。

3) 若基金募集期限届满，未能达到基金合同生效的条件，由基金管理人按规定办理退款等事宜。

3、基金资金账户的开立和管理

1) 基金托管人可以基金的名义在其营业机构开立基金的资金账户，并根据基金管理人合法合规的指令办理资金收付。本基金的银行预留印鉴由基金托管人保管和使用。

2) 基金资金账户的开立和使用，限于满足开展本基金业务的需要。基金托管人和基金管理人不得假借本基金的名义开立任何其他银行账户；亦不得使用基金的任何账户进行本基金业务以外的活动。

- 3) 基金资金账户的开立和管理应符合银行业监督管理机构的有关规定。

4) 在符合法律法规规定的条件下，基金托管人可以通过基金托管人专用账户办理基金资产的支付。

4、基金证券账户的开立和管理

1) 基金托管人在中国证券登记结算有限责任公司上海分公司、深圳分公司为基金开立基金托管人与基金联名的证券账户。

- 2) 基金证券账户的开立和使用，仅限于满足开展本基金业务的需要。基金托管人和基

金管理人不得出借或未经对方同意擅自转让基金的任何证券账户，亦不得使用基金的任何账户进行本基金业务以外的活动。

3) 基金证券账户的开立和证券账户卡的保管由基金托管人负责，账户资产的管理和运用由基金管理人负责。

4) 基金托管人以基金托管人的名义在中国证券登记结算有限责任公司开立结算备付金账户，并代表所托管的基金完成与中国证券登记结算有限责任公司的一级法人清算工作，基金管理人应予以积极协助。结算备付金的收取按照中国证券登记结算有限责任公司的规定执行。

5) 若中国证监会或其他监管机构在本托管协议订立日之后允许基金从事其他投资品种的投资业务，涉及相关账户的开立、使用的，若无相关规定，则基金托管人比照并遵守上述关于账户开立、使用的规定。

5、债券托管专户的开设和管理

基金合同生效后，基金托管人根据中国人民银行、中央国债登记结算有限责任公司的有关规定，在中央国债登记结算有限责任公司开立债券托管与结算账户，并代表基金进行银行间市场债券的结算。基金管理人和基金托管人同时代表基金签订全国银行间债券市场债券回购主协议。

6、其他账户的开立和管理

1. 因业务发展需要而开立的其他账户，可以根据法律法规和基金合同的规定，由基金托管人负责开立。新账户按有关规则使用并管理。

2. 法律法规等有关规定对相关账户的开立和管理另有规定的，从其规定办理。

7、基金财产投资的有关有价凭证等的保管

基金财产投资的有关实物证券、银行存款定期存单等有价凭证由基金托管人存放于托管银行的保管库，也可存入中央国债登记结算有限责任公司、中国证券登记结算有限责任公司上海分公司/深圳分公司或票据营业中心的代保管库，保管凭证由基金托管人持有。实物证券、银行存款定期存单等有价凭证的购买和转让，由基金管理人和基金托管人共同办理。基金托管人对由基金托管人以外机构实际有效控制的证券不承担保管责任。

8、与基金财产有关的重大合同的保管

与基金财产有关的重大合同的签署，由基金管理人负责。由基金管理人代表基金签署的、与基金有关的、重大合同的原件分别由基金管理人、基金托管人保管。除协议另有规定外，基金管理人在代表基金签署与基金有关的重大合同时应保证基金一方持有两份以上的正本，以便基金管理人和基金托管人至少各持有一份正本的原件。基金管理人应在重大合同签署后及时以加密方式将重大合同传真给基金托管人，并在十个工作日内将正本送达基金托管人处。重大合同的保管期限为基金合同终止后 15 年。

（四）基金资产净值计算与复核

1. 基金份额净值是按照每个开放日闭市后，基金资产净值除以当日基金份额的余额数量计算，精确到 0.0001 元，小数点后第五位四舍五入。国家另有规定的，从其规定。

每个工作日计算基金资产净值及基金份额净值，并按规定公告。

2. 基金管理人应每个工作日对基金资产估值。基金管理人每个开放日对基金资产估值后，将基金份额净值结果发送基金托管人，经基金托管人复核无误后，由基金管理人对外公布。月末、年中和年末估值复核与基金会计账目的核对同时进行。

（五）基金份额持有人名册的登记与保管

基金份额持有人名册至少应包括基金份额持有人的名称和持有的基金份额。基金份额持有人名册由基金注册登记机构根据基金管理人的指令编制和保管，基金管理人和基金托管人应分别保管基金份额持有人名册，保存期不少于 15 年。如不能妥善保管，则按相关法规承担责任。

在编制半年报和年报前，基金管理人应将有关资料送交基金托管人，并保证其真实性、准确性和完整性，由基金托管人按相关规定负责保管。

（六）争议解决方式

因本协议产生或与之相关的争议，双方当事人应通过协商、调解解决，协商、调解不能解决的，任何一方均有权将争议提交中国国际经济贸易仲裁委员会，仲裁地点为北京市，按照中国国际经济贸易仲裁委员会届时有效的仲裁规则进行仲裁。仲裁裁决是终局的，对当事人均有约束力，仲裁费用由败诉方承担。

争议处理期间，双方当事人应恪守基金管理人和基金托管人职责，各自继续忠实、勤勉、尽责地履行基金合同和本托管协议规定的义务，维护基金份额持有人的合法权益。

本协议受中国法律管辖。

（七）托管协议的修改与终止

1. 托管协议的变更程序

本协议双方当事人经协商一致，可以对协议进行修改。修改后的新协议，其内容不得与基金合同的规定有任何冲突。基金托管协议的变更报中国证监会核准后生效。

2. 基金托管协议终止出现的情形

- 1) 本基金合同终止；
- 2) 基金托管人解散、依法被撤销、破产或由其他基金托管人接管基金资产；
- 3) 基金管理人解散、依法被撤销、破产或由其他基金管理人接管基金管理权；
- 4) 发生法律法规或基金合同规定的终止事项。

二十、对基金份额持有人的服务

基金管理人承诺为基金份额持有人提供一系列的服务。基金管理人将根据基金份额持有人的需要和市场的变化，增加或变更服务项目。主要服务内容如下：

（一）资料寄送

1. 基金投资者对账单：

基金管理人将向发生交易的基金份额持有人以书面或电子文件形式定期或不定期寄送对账单。

2. 其他相关的信息资料。

（二）多种收费方式选择

基金管理人在合适时机将为基金投资者提供多种收费方式购买本基金，满足基金投资者多样化的投资需求，具体实施办法见有关公告。

（三）基金电子交易服务

基金管理人为基金投资者提供基金电子交易服务。投资人可登录基金管理人的网站(www.cifm.com)查询详情。

（四）联系方式

上投摩根基金管理有限公司

咨询电话：021-3879 4888，4008894888

网址：www.cifm.com

二十一、其他应披露事项

1. 2016年9月24日，上投摩根基金管理有限公司关于高级管理人员变更公告；
2. 2016年11月5日，上投摩根基金管理有限公司关于增聘高级管理人员的公告；

上述公告均刊登于《上海证券报》、《证券时报》、《中国证券报》及基金管理人公司网站上。

二十二、招募说明书的存放及查阅方式

本招募说明书存放在基金管理人和基金代销机构的办公场所和营业场所，基金投资者可

免费查阅。在支付工本费后，可在合理时间内取得上述文件的复制件或复印件。

二十三、备查文件

- (一) 中国证监会批准上投摩根成长先锋混合型证券投资基金募集的文件
- (二) 上投摩根成长先锋混合型证券投资基金基金合同
- (三) 上投摩根成长先锋混合型证券投资基金托管协议
- (四) 法律意见书
- (五) 基金管理人业务资格批件、营业执照
- (六) 基金托管人业务资格批件、营业执照
- (七) 上投摩根基金管理有限公司开放式基金业务规则
- (八) 中国证监会要求的其他文件

上述备查文件存放在基金管理人和基金代销机构的办公场所和营业场所，基金投资者可免费查阅。在支付工本费后，可在合理时间内取得上述文件的复制件或复印件。

上投摩根基金管理有限公司

2017年5月