

西部矿业股份有限公司拟转让青海西部矿业
科技有限公司全部股权评估项目

资产评估报告

苏华评报字[2017]第098号



江苏华信资产评估有限公司

二〇一七年四月十二日

西部矿业股份有限公司拟转让青海西部矿业
科技有限公司全部股权评估项目

资产评估报告目录

资产评估师声明	1
资产评估报告摘要	2
资产评估报告正文	4
一、绪言	4
二、委托方、被评估单位及业务约定书约定的其他评估报告使用者概况	4
三、评估目的	11
四、评估对象和评估范围	11
五、价值类型及其定义	15
六、评估基准日	15
七、评估依据	15
八、评估方法	17
九、评估程序实施过程和情况	23
十、评估假设	25
十一、评估结论	26
十二、特别事项说明	27
十三、评估报告使用限制说明	27
十四、评估报告日	28

资产评估报告附件：

- 1、与评估目的相对应的经济行为文件
- 2、被评估单位近三年《审计报告》复印件
- 3、委托方和被评估单位营业执照复印件
- 4、评估对象涉及的主要权属证明资料
- 5、委托方和相关当事方的承诺函
- 6、签字资产评估师的承诺函
- 7、评估机构资格证书及法人营业执照复印件
- 8、签字资产评估师资格证书复印件
- 9、资产评估业务约定书复印件
- 10、资产评估明细表

资产评估师声明

一、我们在执行本资产评估业务中，遵循相关法律法规和资产评估准则，恪守独立、客观、公正的原则；根据我们在执业过程中收集的资料，评估报告陈述的内容是客观的，并对评估结论的合理性承担相应的法律责任。

二、评估对象涉及的资产、负债清单由被评估单位申报并经其签章确认；所提供资料的真实性、合法性、完整性，恰当使用评估报告是委托方和相关当事方的责任。

三、我们与评估报告中的对象没有现存或者预期的利益关系；与相关当事方没有现存或者预期的利益关系，对相关当事方不存在偏见。

四、我们已经对评估报告中的评估对象及其所涉及资产进行现场调查；我们已经对评估对象及其所涉及资产的法律权属状况和权属资料给予必要的关注，对评估对象及其所涉及资产的法律权属资料进行了查验。对发现的问题进行了批露。

五、我们出具的评估报告中的分析、判断和结论受评估报告中假设和限定条件的限制，评估报告使用者应当充分考虑评估报告中载明的假设、限定条件、特别事项说明及其对评估结论的影响。

西部矿业股份有限公司拟转让青海西部矿业
科技有限公司全部股权评估项目
资产评估报告摘要

苏华评报字[2017]第098号

江苏华信资产评估有限公司接受西部矿业股份有限公司的委托，根据有关法律、法规和资产评估准则，本着独立、公正、科学、客观的原则，采用资产基础法，按照必要的评估程序，对西部矿业股份有限公司拟转让的青海西部矿业科技有限公司全部股东权益价值于评估基准日2016年12月31日时的市场价值进行了评估，现将资产评估情况报告如下：

1、经济行为说明

根据《西部矿业集团有限公司第三届董事会第二十六次会议决议》会议同意由西部矿业集团有限公司控股子公司西部矿业集团科技发展有限公司收购西部矿业股份有限公司全资子公司青海西部矿业科技有限公司100%股权。

根据该决议西部矿业股份有限公司委托江苏华信资产评估有限公司对本次经济行为涉及的青海西部矿业科技有限公司全部股东权益价值进行评估。

2、评估目的：为西部矿业股份有限公司转让子公司青海西部矿业科技有限公司全部股东权益提供价值参考。

3、评估对象：青海西部矿业科技有限公司全部股东权益于评估基准日 2016年 12月 31日时的市场价值。

4、评估范围：青海西部矿业科技有限公司于评估基准日 2016年 12月 31日时的表内外资产及负债。

6、价值类型：持续经营前提下的市场价值。

7、评估基准日：2016年 12月 31日。

8、评估方法：本次评估以持续使用和公开市场为前提，结合评估对象和本项目的资料收集情况，综合考虑各种影响因素及评估方法的适用性，我们采用了资产基础法进行评估。

9、评估结论

经评估，在不考虑股权缺乏流通性折扣影响的前提下，西部矿业股份有限公

司拟转让的青海西部矿业科技有限公司全部股东权益于评估基准日 2016 年 12 月 31 日时的市场价值为人民币 **4,567.81** 万元（大写人民币：肆仟伍佰陆拾柒万捌仟壹佰元整）。

9、报告结论使用的有效期

本评估报告仅为本评估报告中描述的经济行为提供价值参考。其评估结论的使用有效期为一年，即自评估基准日 2016 年 12 月 31 日起计算，至 2017 年 12 月 30 日止。

10、对评估结论产生影响的特别事项

无。

以上内容摘自评估报告正文，欲了解本评估项目的详细情况和合理理解评估结论，应当阅读评估报告正文。

西部矿业股份有限公司拟转让青海西部矿业
科技有限公司全部股权评估项目
资产评估报告正文

苏华评报字[2017]第098号

一、绪言

江苏华信资产评估有限公司接受西部矿业股份有限公司的委托，根据有关法律、法规和资产评估准则，本着独立、公正、科学、客观的原则，采用资产基础法，按照必要的评估程序，对西部矿业股份有限公司拟转让的青海西部矿业科技有限公司全部股东权益价值在评估基准日2016年12月31日时的市场价值进行了评估。现将资产评估情况报告如下。

二、委托方、被评估单位及业务约定书约定的其他评估报告使用者概况

(一) 委托方概况

名称：西部矿业股份有限公司（以下简称“西部矿业”）

统一社会信用代码：916300007104492831

类型：其他股份有限公司（上市）

住所：青海省西宁市五四大街 52 号

法定代表人：张永利

注册资金：238300 万元整

成立时间：2000 年 12 月 28 日

经营期限：2000 年 12 月 28 日至*****

经营范围：铜、铅、锌等有色金属矿和锰等黑色金属矿的探矿、采矿、选矿、冶炼、加工及其产品销售；共、伴生金银等稀贵金属及其副产品的开发、冶炼、加工和贸易；有色矿产品贸易；地质勘查；经营和代理各类商品及技术的进出口业务（国家限定公司经营或禁止进出口的商品及技术除外）；工业气体的生产与销售（仅限取得许可证的分公司经营）；电力的生产与销售；境外期货的套期保值业务；房屋租赁、土地租赁、车位租赁业务及企业经营管理受托业务。（以上经营范围依法须经批准的项目，经相关部门批准后方可开展经营活动）。

西部矿业于 2007 年 7 月 12 日发行人民币普通股 A 股股票，在上海证券交易所上市，股票代码 601168。截止 2016 年 12 月 31 日西部矿业集团有限公司持有西部矿业 8.21% 股份，为其第一大股东。

（二）被评估单位概况

1、公司简况

名称：青海西部矿业科技有限公司（以下简称“西矿科技公司”）

统一社会信用代码：91632900781417246C

类型：有限责任公司（非自然人投资或控股的法人独资）

住所：西宁经济技术开发区金桥路 30 号

法定代表人：罗仙平

注册资金：5000 万元整

成立时间：2006 年 6 月 27 日

经营期限：2006 年 6 月 27 日 2026 年 6 月 26 日

经营范围：矿山开采与资源利用技术研发与服务；金属、非金属、盐化工、高新技术产品的开发、咨询、服务；化工产品（不含化学危险品）的销售；矿山冶金与化工机械设备与零配件销售；岩矿鉴定与元素化学分析测试；房屋租赁。（以上经营范围依法经相关部门批准的项目，依法经相关部门批准后方可开展经营活动）

2、公司股权结构及变更情况

（1）西矿科技公司由西部矿业股份有限公司于 2006 年 6 月 27 日以货币出资设立，成立时注册资本为 5000 万元人民币，本次出资由中兴财会计师事务所有限责任公司青海分公司审验，并具了“中兴财青验字（2006）第 30 号”《验资报告》。

（2）2007 年 1 月西矿科技公司注册资本由 5000 万元增加至 10000 万元，由西部矿业以货币方式增资，本次出资由中兴财会计师事务所有限责任公司青海分公司审验，并具了“中兴财青验字（2007）第 301 号”《验资报告》。

（3）2007 年 11 月西矿科技公司注册资本由 10000 万元增加至 30000 万元，由西部矿业以货币方式增资，本次出资由岳华会计师事务所有限责任公司青海分所审验，并具了“岳华青验字（2007）第 34 号”《验资报告》。

（4）根据 2016 年 1 月西部矿业“西矿股董发[2016]2 号”《关于青海西

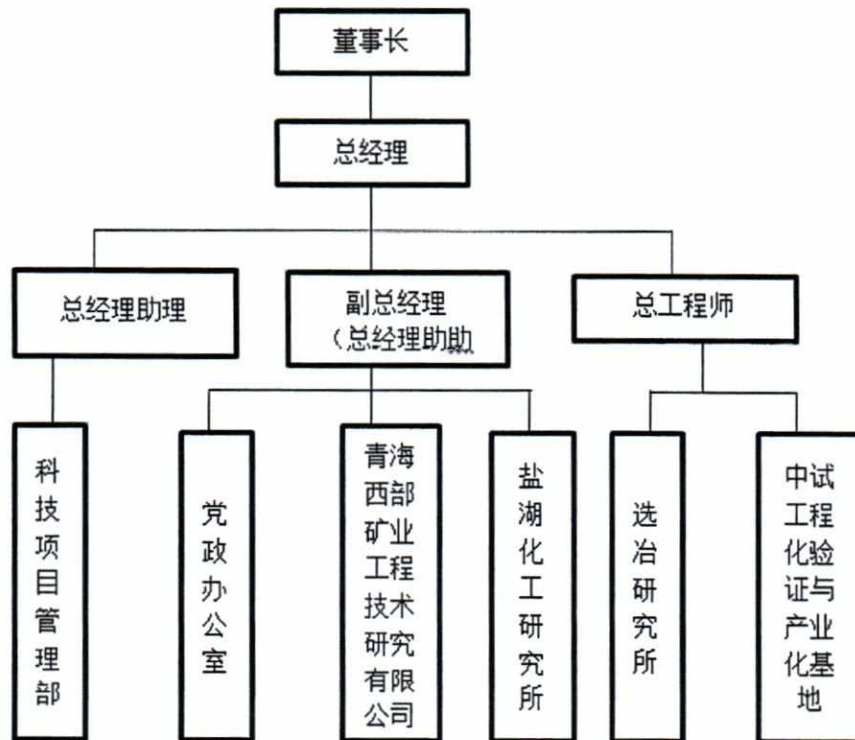
部矿业科技有限公司减少注册资本金的股东决定》，西矿科技公司注册资本由 30000 万元减少至 10000 万元。本次减资由中准会计师事务所（特殊普通合伙）青海分所审验，并出具了“中准青验字[2016]009 号”《验资报告》：截止 2016 年 8 月 31 日止西矿科技公司已减少实收资本 20000 万元。

(5) 根据 2016 年 9 月西部矿业“西矿股董发[2016]14 号”《关于青海西部矿业科技有限公司修订《公司章程》等三项事宜的股东决定》，西矿科技公司注册资本由 10000 万元减少至 5000 万元。本次减资由中准会计师事务所（特殊普通合伙）青海分所审验，并出具了“中准青验字[2016]010 号”《验资报告》：截止 2016 年 9 月 30 日止西矿科技公司已减少实收资本 5000 万元。

(6) 截止评估基准日 2016 年 12 月 31 日时西矿科技公司注册资本为 5000 万元，西部矿业股份有限公司持有其 100% 股权。

3、公司主要组织管理结构

西矿科技公司与其长期股权投资单位——青海西部矿业工程技术研究有限公司为“两块牌子一套班子”，基准日时西矿科技公司的组织结构图如下：



4、长期股权投资情况

(1) 被投资单位概况

基准日时西矿科技公司长期投资共 1 项为对青海西部矿业工程技术研究有限公司的投资。

名称：青海西部矿业工程技术研究有限公司（以下简称工程技术公司）

统一社会信用代码：9163290075743146X4

类型：有限责任公司（非自然人投资或控股的法人独资）

住所：西宁经济技术开发区金桥路 30 号

法定代表人：田贵有

注册资本：102 万元

成立日期：2005 年 6 月 17 日

营业期限：2005 年 6 月 17 日至 2027 年 6 月 16 日

经营范围：金属矿产品（含贵稀金属）及相关技术研究、开发、技术转让；地矿样品及选冶产品分析检测；化工原料、中间产品与产品分析检测；环境样品分析检测；煤炭分析检测；冶金原料及产品分析检测；金属材料与合金分析检测；各类分析检测技术研究、开发、咨询与服务（以上经营范围依法经相关部门批准后方可开展经营活动）。

工程技术公司主要从事分析检测工作，2016 年 9 月 12 日取得了青海省质量技术监督局颁发的《检验检测机构资质认定证书》，证书编号 162916040057，有效期至 2022 年 9 月 11 日。

2016 年 12 月 23 日工程技术公司取得了青海省国土资源厅颁发的《地质勘查资质证书》，证书编号：63201611100006；资质类别和资质等级为地质实测试（岩矿测试、选冶试验）乙级；证书有效期至 2021 年 12 月 22 日。

（2）被投资单位历史沿革

①工程技术公司于 2005 年 6 月由西部矿业股份有限公司、青海西部矿业规划设计咨询有限公司出资成立，注册资本为 102 万元，出资经青海华翼会计师事务所有限公司审验，并出具了“青华翼湟分验字[2005]第 194 号”《验资报告》。设立时工程技术公司的股东及持股情况如下：

序号	股东名称	认缴出资额（万元）	占注册资本总额比例
1	西部矿业股份有限公司	100.00	98.04%
2	青海西部矿业规划设计咨询有限公司	2.00	1.96%
合计		102.00	100.00%

②2006年9月西部矿业股份有限公司将其持有的工程技术公司98.04%的股权转让给西矿科技公司。本次股权转让后工程技术公司的股东及持股情况如下：

序号	股东名称	认缴出资额（万元）	占注册资本总额比例
1	青海西部矿业科技有限公司	100.00	98.04%
2	青海西部矿业规划设计咨询有限公司	2.00	1.96%
合计		102.00	100.00%

③2006年12月青海西部矿业规划设计咨询有限公司与西矿科技公司签订《股份转让协议》将其持有的工程技术公司1.96%的股权转让给西矿科技公司。本次股权转让后工程技术公司的股东及持股情况如下：

序号	股东名称	认缴出资额（万元）	占注册资本总额比例
1	青海西部矿业科技有限公司	102.00	100.00%
合计		102.00	100.00%

截止评估基准日工程技术公司的股权结构未发生变化。

（2）被投资单位资产负债及经营情况

基准日时工程技术公司审计后的总资产为163.75万元，总负债为204.13万元，净资产为-40.38万元。2016年度营业收入为127.20万元，营业利润为7.91万元，净利润为6.77万元。

5、主要会计政策及税收情况

（1）执行的会计制度

①以持续经营为基础，根据实际发生的交易和事项，按照《企业会计准则—基本准则》及41项具体会计准则等规定编制财务报表。

②会计年度：以公历一月一日起至十二月三十一日止为一个会计年度。

③记账本位币：人民币。

④记账基础和计价原则：以权责发生制为记账基础，除某些金融工具外，财务报均以历史成本为计量基础。

（2）坏账准备的计提方法

①单项金额重大的应收款项单独进行减值测度；

②单项金额不重大以及金额重大但单项测试未发生减值的应收款项采用账龄分析法计提坏账准备。

账龄	应收款项计提比例%
1年以内(含1年)	5
1-2年	20
2-3年	50
3年以上	100

(3) 固定资产折旧方法

固定资产从达到预定可使用状态的次月起采用年限平均法在使用寿命内计提折旧，各类资产的使用寿命、预计净残值和年旧率如下：

类别	折旧年限(年)	残值率(%)	年折旧率(%)
房屋及建筑物	20	4	4.80
机器设备	10	4	9.60
运输设备	8	4	12.60
办公设备及其他	5	4	19.20

(4) 主要税项

税种	计税依据	税率
增值税	应税收入	3%、6%、17%
城市维护建设税	应缴增值税	7%
教育费附加	应缴增值税	3%
地方教育费附加	应缴增值税	2%
企业所得税	应纳税所得额	25%

2016年7月1日西矿科技公司由小规模纳税人变更为一般纳税人。

6、主要业务范围及业绩

西矿科技公司(含子公司工程技术公司)主要承担着西部矿业股份有限公司的科技研发、科技创新、技术改造、技术攻关、项目工程化等技术工作，为西部矿业发展提供科技服务和技术支撑；提供化学原料、冶金原料及产品等分析检测业务。

西矿科技公司成立以来针对高原矿产资源开发利用组织开展了多项科研创新研究项目。目前已累计承担和完成国家科技支撑计划、国家973计划前期研究专项等国家科研项目35项，省部级科研项目72项；获得国家科技进步二等奖1项，青海省科技进步奖、中国有色金属工业科学技术奖等省部级科技奖励31项。2009年西矿科技公司被青海省认定为省级科技型企业。

7、近三年来企业的资产、财务、负债状况和经营状况

西矿科技公司2014、2015、2016年度财务报表由瑞华会计师事务所(特殊普通合伙)青海分所审定并分别出具了“瑞华青审字[2015]63010008号”、“瑞华青审字[2016]63010009号”、“瑞华青审字[2017]63010004号”《审计报告》审计意见类型均为标准无保留意见。

西矿科技公司2014、2015、2016年度的财务状况和经营业绩如下表所

示：

(1) 资产负债情况（合并口径）

金额单位：人民币万元

项目 \ 日期	2014年12月31日	2015年12月31日	2016年12月31日
总资产	26,583.50	26,441.56	3,099.73
负债	249.68	370.08	2,598.07
净资产	26,333.82	26,071.48	501.66

(2) 经营状况（合并口径）

金额单位：人民币万元

项目 \ 期间	2014年度	2015年度	2016年度
销售收入	266.96	347.65	472.56
利润总额	-152.48	-255.69	-569.82
净利润	-152.48	-262.34	-569.82

8、公司的优势和劣势分析

通过对西矿科技公司的内、外部环境分析，可总结出如下表所示的外部环境的机会和威胁，内部环境的优势和劣势。

西矿科技公司优势、劣势和外部的机遇、威胁（SWOT）分析如下：

S（优势） 1、客户资源优势； 2、业务结构优势。	W（劣势） 1、专业技术人才匮乏。 2、规模较小，市场影响力弱。
O（机遇） 1、国家政策引导行业发展； 2、矿山建设对本行业的推动作用。	T（威胁） 1、咨询市场竞争激烈； 2、地域影响市场容量有限。

9、关联方及关联交易

(1) 被评估单位的关联方

企业名称	与被评估单位的关系
西部矿业股份有限公司	被评估单位的母公司
青海西部矿业工程技术研究有限公司	被评估单位的子公司
西部矿业集团科技发展有限公司	受同一控制公司

(5) 期末关联方应收应付款项

项目名称	关联方	截止2016年12月31日（元）
其他应收款	青海西部矿业工程技术研究有限公司	515,371.11
其他应收款	西部矿业集团科技发展有限公司	12,000.00
其他应付款	青海西部矿业股份有限公司	21,283,882.50

10、以往的评估及交易情况

无。

(三) 委托方与被评估单位的关系

本次评估的委托方为被评估单位的母公司，委托方持有被评估单位 100%

股权。

(四) 委托方和业务约定书约定的其他评估报告使用者

除委托方外，其他的评估报告使用者还包括委托方许可的、与本次经济行为相关的第三方。

三、评估目的

根据《西部矿业集团有限公司第三届董事会第二十六次会议决议》会议同意由西部矿业集团有限公司控股子公司西部矿业集团科技发展有限公司收购西部矿业股份有限公司全资子公司青海西部矿业科技有限公司100%股权。

根据该决议西部矿业股份有限公司委托江苏华信资产评估有限公司对本次经济行为涉及的青海西部矿业科技有限公司全部股东权益价值进行评估。

本项目评估目的是为西部矿业股份有限公司转让子公司青海西部矿业科技有限公司全部股东权益提供价值参考。

四、评估对象和评估范围

(一) 评估对象与评估范围内容

本次评估对象为青海西部矿业科技有限公司全部股东权益于评估基准日2016年12月31日时的市场价值；评估范围为青海西部矿业科技有限公司于评估基准日2016年12月31日时的表内外资产及负债。

评估基准日时西矿科技公司的财务报表已经瑞华会计师事务所（特殊普通合伙）青海分所审定并出具了“瑞华青审字[2017]63010004号”标准无保留意见的《审计报告》。评估基准日时经审计的资产及负债情况如下：

项 目		账面价值（万元）
		A
1	流动资产	793.24
2	非流动资产	2,273.28
3	其中：可供出售金融资产	
4	持有至到期投资	
5	长期应收款	
6	长期股权投资	79.00
7	投资性房地产	
8	固定资产	2,194.28
9	在建工程	
10	工程物资	
11	固定资产清理	

12	生产性生物资产	
13	油气资产	
14	无形资产	
15	开发支出	
16	商誉	
17	长期待摊费用	
18	递延所得税资产	
19	其他非流动资产	
20	资产总计	3,066.52
21	流动负债	2,435.48
22	非流动负债	10.00
23	负债合计	2,445.48
24	净资产（所有者权益）	621.04

经西矿科技公司清查盘盈在库周转材料 1 批、盘盈无形资产 4 项；盘亏机器设备 3 台、盘亏电子设备 36 台（套）。

评估基准日时西矿科技公司的长期股权投资单位——青海西部矿业工程技术有限公司的财务报表已经瑞华会计师事务所（特殊普通合伙）青海分所审定并出具了“瑞华青审字[2017]63010005 号”标准无保留意见的《审计报告》。

评估基准日时经审计的资产及负债情况如下：

项 目		账面价值（万元）
		A
1	流动资产	155.32
2	非流动资产	8.43
3	其中：可供出售金融资产	
4	持有至到期投资	
5	长期应收款	
6	长期股权投资	
7	投资性房地产	
8	固定资产	8.43
9	在建工程	
10	工程物资	
11	固定资产清理	
12	生产性生物资产	
13	油气资产	
14	无形资产	
15	开发支出	
16	商誉	
17	长期待摊费用	
18	递延所得税资产	
19	其他非流动资产	
20	资产总计	163.75

21	流动负债	204.13
22	非流动负债	
23	负债合计	204.13
24	净资产（所有者权益）	-40.38

经工程技术公司清查盘亏电子设备6台。

本次评估前不存在不良资产核销或者资产剥离行为等，也不存在未揭示的资产的抵押、质押、担保、诉讼及其他或有负债等重大事项等。

我们的评估对象和范围与委托评估对象和范围一致，具体以委托方提供的资产评估申报表为准。

（二）主要实物资产情况

1、母公司——西矿科技公司实物资产

西矿科技公司的实物资产包括存货和房屋建筑物、机器设备、车辆和电子设备。

（1）存货

西矿科技公司申报盘盈在库周转材料1批，该批材料共有152项主要为实验用试剂、耗材等。基准日时材料存放在西部矿业科技大厦五楼的仓库内，保管良好。

（2）西矿科技公司申报的房屋建筑物共11项，位于西宁市城东区金桥路30号，其中房屋1项，为西部矿业科技大厦，建筑面积为9,931.10m²已办理编号为“宁房权证城东区字第029333号”《房屋所有权证》，房屋所有权人为青海西部矿业科技有限公司；房屋所占土地使用权面积为5,556.14平方米，所占土地已办理编号为“西经开国用（2007）第022-2号”的《国有土地使用证》，土地使用权人为青海西部矿业科技有限公司，地类（用途）为商服用地，使用权类型为出让，终止日期为2043年6月21日；构筑物有10项，其中1项为实验室破碎车间，其余9项是为西部矿业科技大厦配套的道路、围墙、室外管网。

（3）机器设备共申报180项，183台（套），其中：盘亏机器设备3项（3台）；空调及通风系统、电梯等27项（27台套）与委评房屋相关需并入房屋中评估；其余150项（153台）机器设备主要为平面光栅摄谱仪、辊式破碎筛分机、圆盘破碎机、实验台等实验设备。基准日时设备安装在西部矿业科技大厦的各实验室内，除盘式真空过滤机、电热板等8台设备已处于报废状态外其余设

备保养较好可正常使用。

(4) 被评估单位申报车辆2辆，包括车牌号为青A87318的奥德赛商务车1辆、车牌号为青A51156的金龙22座客车1辆。车牌号为青A51156的金龙客车在基准日后已转让给青海省汽车运输集团有限公司，转让价格为101,900.00元。车牌号为青A87318的奥德赛商务车登记所有权人为青海西部矿业工程技术有限公司，基准日时未办理过户更名手续，该车为西矿科技公司的办公用车，保养较好，使用正常。

(5) 被评估单位电子设备共申报557台（套）主要为办公用电脑、打印机等电子设备及办公桌椅、专家客房用家具等，基准日时电子设备及家具安装在西部矿业科技大厦内，其中：盘亏台式电脑、笔记本电脑、交换机等36台；1台笔记本电脑及1台台式电脑已坏待报废处理；其余电子设备及家具使用正常。

2、子公司——工程技术公司实物资产

工程技术公司的实物资产包括机器设备、车辆和电子设备。

(1) 工程技术公司共申报机器设备6项，6台（套），主要为透反射偏光显微镜、多用鼓式磁选机等实验设备，部分为从西部科技公司购入的二手设备。基准日时设备安装在西部矿业科技大厦的各实验室内，设备保养较好可正常使用。

(2) 工程技术公司申报车牌号为青AK0170的奥迪A6L轿车1辆。该车为公司办公用车，保养较好，使用正常。

(3) 工程技术公司申报电子设备6项（6台），主要为手机、相机、电脑等办公设备，基准日是全部盘亏。

(三) 被评估单位申报的账面记录或者未记录的无形资产情况

1、西矿科技公司申报账外无形资产——发明专利4项，具体情况如下：

序号	申请号/专利号	发明名称	专利权利人	申请日
1	ZL201010615207.1	一种新型认知无线电多信道MAC协议方法	青海西部矿业科技有限公司	2010年12月30日
2	ZL201010262942.9	一种基于WSN的矿下安全监控系统网关设备	青海西部矿业科技有限公司、青海西部矿业工程技术研究有限公司、北京科技大学	2010年8月26日
3	ZL200710101496.1	一种用碘量法测定金中提高结果准确度和精密度的方法	青海西部矿业科技有限公司	2007年4月24日
4	ZL200710188457.X	一种提高复杂硫化铜矿矿石浮选指标的工艺	西部矿业股份有限公司、青海西部矿业科技有限公司	2007年12月3日

2、西矿科技大厦所土地使用，已办理编号为“西经开国用（2007）第022-

2号”的《国有土地使用证》，土地使用权人为青海西部矿业科技有限公司，使用权面积为5,556.14平方米，被评估单位已在固定资产中申报。

（四）被评估单位申报的表外资产的类型、数量

西矿科技公司盘盈在库周转材料152项主要为实验用试剂、耗材等。

（五）引用其他机构出具的报告结论所涉及的资产类型、数量和账面金额（或者评估值）

无。

五、价值类型及其定义

根据本项目评估目的，本报告选用了市场价值。

市场价值是指自愿买方和自愿卖方在各自理性行事且未受任何强迫的情况下，评估对象在评估基准日进行正常公平交易的价值估计数额。

六、评估基准日

（一）评估基准日的确定

本项目资产评估基准日为2016年12月31日。

（二）确定评估基准日所考虑的主要因素

委托方根据本次经济行为的总体计划选定该基准日，考虑的主要因素：

1、评估基准日与评估目的所对应的经济行为计划实施日期尽可能接近，以利于评估结论有效服务于评估目的。

2、评估基准日采用与评估目的所对应的经济行为计划实施日期尽可能接近的会计报告日，使评估人员能够较为全面地了解与评估对象相关的资产、负债的整体情况，以利于评估人员进行系统的现场调查、收集评估资料等评估工作的开展。

本次评估工作中所采用的价格及其参数为评估基准日时的有效标准。

七、评估依据

本次资产评估的主要依据有：

（一）经济行为依据

《西部矿业集团有限公司第三届董事会第二十六次会议决议》。

（二）法律法规依据

- 1、《中华人民共和国企业国有资产法》（国资委令第12号，2008年10月28日第11届全国人民代表大会常务委员会第5次会议通过）；
- 2、《国有资产评估管理若干问题的规定》（财政部令第14号）；
- 3、《企业国有资产评估管理暂行办法》（国务院国有资产监督管理委员会令第12号）；
- 4、国务院国有资产监督管理委员会《关于印发〈企业国有资产评估项目备案工作指引〉的通知》（国资发产权〔2013〕64号）；
- 5、《关于加强企业国有资产评估管理工作有关问题的通知》（国资委产权〔2006〕274号）；
- 6、国务院国有资产监督管理委员会、财政部国资发产权〔2006〕306号《关于企业国有产权转让有关事项的通知》；
- 7、中华人民共和国主席令第8号《中华人民共和国公司法》（2013年12月28日第十二届全国人民代表大会常务委员会第六次会议通过修订）；
- 8、其他相关的法律、法规文件。

（三）评估准则依据

- 1、财政部“财企〔2004〕20号”关于印发《资产评估准则—基本准则》和《资产评估职业道德准则—基本准则》的通知及附件；
- 2、中国资产评估协会中评协〔2007〕189号关于印发《资产评估准则—评估报告》等7项资产评估准则的通知和《资产评估准则—评估报告》、《资产评估准则—评估程序》、《资产评估准则—业务约定书》、《资产评估准则—工作底稿》、《资产评估准则—机器设备》、《资产评估准则—不动产》和《资产评估价值类型指导意见》；
- 3、中国资产评估协会（中评协〔2008〕218号）《企业国有资产评估报告指南》；
- 4、中国资产评估协会（中评协〔2011〕227号）《资产评估准则—企业价值》；
- 5、中国资产评估协会（中评协〔2012〕248号）《资产评估职业道德准则—独立性》；
- 6、中国注册会计师协会关于印发《注册资产评估师关注评估对象法律权属指导意见》的通知（会协〔2003〕18号）。

(四) 权属依据

- 1、被评估单位营业执照、章程等；
- 2、《房屋所有权证》；
- 3、《国有土地使用证》；
- 4、《机动车行驶证》；
- 5、《发明专利证书》；
- 6、设备购置发票等其他相关权属证明资料。

(五) 取价依据

- 1、被评估单位近三年财务报表及审计报告；
- 2、《资产评估常用数据与参数手册》；
- 3、从“同花顺 iFinD”终端查询的近期国债收益率、沪深 300 全收益指数等；
- 4、《机电产品报价手册》中国机械工业出版社；
- 5、向生产厂家或其代理商的询价记录；
- 6、西宁市房地产交易信息；
- 7、评估人员对被评估实物的实地勘察工作记录和收集的相关资料；
- 8、其他与评估资产相关的资料。

八、评估方法

(一) 评估方法选择

企业价值评估的基本方法主要有收益法、市场法和资产基础法。

1、企业价值评估中的市场法，是指将评估对象与可比上市公司或者可比交易案例进行比较，确定评估对象价值的评估方法。市场法常用的两种具体方法是上市公司比较法和交易案例比较法。由于我们既未能收集到资本市场上与被评估单位处于同行业的上市公司非流通股成交信息，也未能收集到和与被评估单位处于同一行业公司的股权买卖、收购及合并案例，因此较难采用市场法评估。

2、企业价值评估中的收益法，是指将预期收益资本化或者折现，确定评估对象价值的评估方法。通常运用收益法对企业价值进行评估时，将预期的企业未来收益（如股利、红利、现金流量等）通过反映企业风险程度的资本化率或

折现率来计算评估对象的价值。收益法常用的具体方法包括股利折现法和现金流量折现法。

本次评估人员用现金流量折现法对被评估单位的价值进行了估算。由于工程技术公司为西矿科技公司的全资子公司且业务性质相似，因此西矿科技公司合并工程技术公司的业务后对未来的收入、成本、费用、资本性支出等经营情况进行了预测。

经上述评估人员的分析测算，西矿科技公司现有的模式下其自由现金流量的预测数据为负数，被评估单位无法持续经营下去，主要原因是被评估单位的主要业务是服务于西部矿业股份有限公司，公司性质实质为股份公司的研发与检验中心，被评估企业收入未能体现研发成果的价值。因此，被评估单位不适用收益法进行评估。

3、企业价值评估中的资产基础法，是指在合理评估企业各项资产价值和负债的基础上确定评估对象价值的评估思路。资产基础法通过分别求出企业各项资产的评估值并累加求和，再扣减负债评估值，得出评估对象价值的思路。具体模型如下：

评估值 = 全部资产评估值 - 全部负债评估值

本次拟采用资产基础法对西矿科技公司的全部股东权益进行评估。

（二）资产基础法下各项资产和负债的具体评估方法

1、货币资金

货币资金均为银行存款。评估银行存款时，评估人员首先获取银行存款申报表，与明细账、总账、报表进行核对；随后，获取银行对账单，并对银行存款进行函证。银行存款以核实后的账面值作为评估值。

2、应收款项（应收账款、其他应收款）

根据被评估单位提供的清单及报表，对大额应收款进行函证，对没有收回函证的，评估人员借助于历史资料并通过核对有关销售发票、采购合同和收款单据等分析款项的性质、数额、发生日期、款项回收、账龄分析等估计评估风险损失；对费用性质的款项评估为零，其余款项按核实后的账面值减去预计风险损失后的差额作为评估值。坏账准备评估为零。

3、应收利息

申报的应收利息为被评估单位存放在西部矿业集团财务有限公司资金的活

期利息，以核实后的账值价值确认评估值。

4、存货

存货为盘盈的实验用试剂、耗材等在库周转材料。本次采用市场法对申报的存货进行评估。

5、其他流动资产

其他流动资产为待抵扣的增值税进项税额。评估人员通过核查增值税纳税申报表及相关原始凭证，以核实后的账面值作为评估值。

6、长期股权投资

评估人员对长期股权投资形成的原因、账面值和实际状况进行取证核实，并查阅投资协议、被投资单位营业执照、公司章程和验资报告等资料，以确认母公司投资关系的合法性，并通过查阅入账凭证等财务资料核实账面值的合理性与准确性。根据被评估单位提供的子公司的基础资料，我们采用同一评估基准日与母公司相同的评估程序对被投资单位进行整体的资产基础法评估，以被投资单位的评估后净资产乘以相应的股权比例得出其长期股权投资的评估值。评估中所采用的评估方法、标准、各项资产及负债的评估过程等与母公司的评估保持一致，以合理公允地反映各项长期股权投资于评估基准日时的市场价值。

7、固定资产——房屋构筑物

房屋建筑物评估方法有重置成本法、市场比较法、收益法等。

(1) 市场比较法是通过广泛收集同等或类似地段的相同用途的房地产的市场交易案例，从中选取3个可比实例，建立价格的可比基础，然后进行交易情况、交易期日、权益因素、区域因素和个别因素的修正，然后综合评估，得出委评房地产市场价值。

适用公式：市场价值=可比实例价格×交易情况修正系数×交易期日修正系数×权益因素修正系数×区域因素修正系数×个别因素修正系数。

(2) 收益法：收益法是通过估计房地产每年的潜在总收益，减去空置、拖欠租金的损失和所需上交的各项税费以及管理房屋所需要的维修、管理、保险费等带来的收益，计算出每年的纯收益，按照一定的资本化率得出评估对象的评估值。

(3) 重置成本法：是以开发或建设委估对象建筑物或类似建筑物所需要的

各项必须费用之和为基础，再加上正常的资金成本和应纳税费，最后扣除建筑物的各项贬值，来得出评估资产价值的一种评估方法。

对于西部矿业科技大厦，其用途为办公，评估人员根据评估对象的具体状况，并对其进行实地勘察和类似房地产调查后，认真分析了影响评估对象价值的相关因素，考虑到能搜集一些目前与评估对象所处地段、类型、结构、用途相同的类似交易案例，其中不乏与委评房地产具有良好替代性的案例，故应首选采用市场比较法；虽可以收集到目前周边类似房地产的客观收益，但对未来的租金较难预测，故不宜采用收益法；而成本法又不适用于办公房地产的评估。故选用市场比较法为本次评估方法。

申报构筑物有10项，其中1项为实验室破碎车间采用重置成本法评估；其余9项是为西部矿业科技大厦配套的道路、围墙、室外管网等，离开大厦不可单独使用，故与大厦合并评估，其评估值在大厦中体现。

由于委评构筑物不存在经济性贬值和功能性贬值。计算公式为：

评估价值=重置成本×综合成新率。

9、固定资产—设备类

对设备进行评估的基本方法包括市场法、收益法和成本法。

(1) 收益法是指通过将评估对象预期收益资本化或折现以确定评估对象价值的评估思路。由于委托评估设备不单独计量收益，我们也未收集到类似设备出租的市场租金信息，因此无法采用收益法评估。

(2) 市场法是指利用市场上同样或类似资产的近期交易价格，经过直接比较或类比分析，以参照物的成交价格为基础，考虑参照物与评估对象在功能、市场条件和交易时间等方面的差异，通过对比分析和量化差异调整估算出评估对象价值的方法。对购置较久的电子设备和车辆，已经无法找到全新的市场价，可以找到近期类似交易案例，因此采用市场法评估；对近期购置的电子设备及机器设备，因可以找到类似全新设备的购置价，故采用成本法评估。。

(3) 重置成本法是指首先估测被评估资产的重置成本，然后估测被评估资产已存在的各种贬值因素，并将其从重置成本中予以扣除而得到被评估资产价值的各种评估方法的总称。

成本法适用公式为：

设备评估值=设备重置成本-实体性贬值-功能性贬值-经济性贬值

设备的实体性贬值是由于设备在使用过程中产生的磨损及自然损耗造成的价值贬值。一般我们采用年限法计算设备的实体性贬值。设备的功能性贬值是由于技术进步引起劳动生产率的提高，现在再生产相同的设备所需社会必要劳动时间减少、成本降低造成原有设备的价值贬值；或由于技术进步出现了新的性能更优的设备，致使原有设备的价值贬值。即超额投资成本和超额运营成本两方面。本次评估，采用现行市场价格作为重置成本，故不需要再考虑超额投资成本，经现场勘察，委评设备技术较先进、生产功能良好，基准日时尚不存在超额运营成本。

经济性贬值是因设备外部因素引起的设备价值贬值。由于市场竞争加剧，导致该设备所生产的产品滞销，产品需求减少，使设备开工不足，生产能力相对过剩；原材料价格上升、能源提价导致成本上升，而生产的产品售价没有提高；因国家环境保护政策变化、有关设备服役年限缩短，强制报废的条件放宽等因素，其最终表现为营运中的资产利用率下降，甚至闲置，应由此引起资产营运的收益减少和设备价值的贬值。本次对被评估企业实地勘察时了解到被评估企业的设备主要为实验检测设备，使用正常，主要资产未见闲置现象，故不考虑经济性贬值。

综上，其设备的评估的计算公式可以简化为：

$$\begin{aligned} \text{设备评估值} &= \text{设备重置成本} - \text{实体性贬值} - \text{功能性贬值} - \text{经济性贬值} \\ &= \text{设备重置成本} \times (1 - \text{实体性贬值率}) \times (1 - \text{功能性贬值率}) \times (1 - \text{经济性贬值率}) \\ &= \text{设备重置成本} \times (1 - \text{实体性贬值率}) \\ &= \text{设备重置成本} \times \text{成新率} \\ &<1> \text{设备重置成本} \end{aligned}$$

由于本次委评的机器设备较简单因此重置成本由设备购置价、运杂费、安装调试费等部分构成。

$$\text{重置成本} = \text{含税购置价} + \text{运杂费} + \text{安装调试费} - \text{可抵扣增值税}$$

本次评估企业2016年7月变更为增值税一般纳税人，因此本次评估对2016年7月以前购入的设备重置成本中包含增值税，2016年7月以后购入的设备重置成本中不含增值税。

A、设备购置价

主要通过向生产厂家直接询价、查阅《机电产品报价手册》、查询苏宁易购、国美在线、《太平洋电脑网》等信息取得。

B、设备运杂费

设备运杂费包括设备从生产厂到工程现场所发生的装卸、运费、采购、保管等费用。

计算公式为：设备运杂费=设备购置价×运杂费率

费率选取主要依据：设备运输距离、包装箱体积、重量吨位、价值、所用交通工具等分别计算取定。

C、设备安装调试费

设备的安装调试费一般包括以下几个部分：

- a、设备自身的装配安装、配套电气设备的装配安装工程；
- b、设备附属设施的安装，与设备相连的工作台、梯子的安装工程等；
- c、设备附属管线的敷设，如设备工作所需的动力电缆、供水、供气管线等；
- d、为检查设备的制造安装质量必须进行的单机试运转和系统无负荷试运转等。

设备的安装调试费包括上述工程发生的所有人工费、材料费、机械费及合理取费。本次评估根据《资产评估常用数据与参数手册》中的费率考虑。

<2>成新率

成新率主要通过现场勘察设备的使用情况（环境、保养、外观、运行、完好率）的现场考察，查阅必要的设备运行、事故、检修、性能考核等记录及与企业相关设备人员沟通后，依据设备经济寿命年限、已使用年限，按以下公式计算其年限成新率。

成新率=尚可使用年限÷（尚可使用年限+已使用年限）×100%

10、无形资产

无形资产的评估方法有重置成本法、市场法和收益法。收益法是通过估算委评资产未来预期收益并折算成现值，借以确定被评估资产市场公允价值的一种评估方法。由于西矿科技及西矿工程属于技术与开发公司，产品的销售应用市场不在公司体现，管理层也未能预期无形资产带来的未来收益，故无法采用收益法。市场法是指利用市场上同样或类似资产的近期交易价格，经过直

接比较或类比分析以估测资产价值的评估技术方法。结合本次委评无形资产的特点，目前国内没有类似的无形资产转让案例，也无法找到可对比的历史交易案例以及交易价格数据，故无法采用市场法。重置成本法是指按委评资产的现时完全重置成本，减去应扣损耗或贬值来确定委评资产价格的方法。结合本次收集的资料及与被评估单位相关负责人沟通，委评的无形资产为自行研发或受让，历史成本易于取得，本次采用重置成本法评估。重置成本法基本公式为：

$$\text{无形资产评估值} = \text{无形资产重置成本} \times (1 - \text{贬值率})$$

无形资产贬值率一般采用专家鉴定法和剩余经济寿命预测法进行。本次评估采用剩余经济寿命预测法计算贬值率，其公式如下：

$$\text{贬值率} = \text{已使用年限} \div (\text{已使用年限} + \text{剩余使用年限}) \times 100\%$$

11、流动负债评估

包括应付职工薪酬、应交税费、其他应付款等。通过核对明细账与总账的一致性、查阅原始凭证、相关合同等财务资料进行核实。采用发函或替代程序对大额应付账款进行了核实，以核实后的账面值作为评估值。

12、专项应付款

专项应付款为青海省科技厅拨付的《锂、镁及盐湖化工产业发展趋势与技术路线研究》课题的专项经费。评估人员核查了经费拨付的相关《合作协议》、会计凭证等以核实后的账面值作为评估值。

九、评估程序实施过程和情况

根据国家现行有关资产评估的政策和法规规定，我们对被评估单位实施了如下的评估程序：

（一）明确评估业务基本事项

与委托方进行充分沟通，明确了解评估报告使用者本次资产评估的目的、评估范围和评估对象、评估基准日，制定评估方案，了解企业股权价值涉及的资产概况、资产规模、经营业绩及委托方对资产评估时间的计划要求。

（二）签订业务约定书

我们根据具体情况，对独立性和业务风险进行综合分析和评价，并派有专业胜任能力的项目经理承接了本次评估业务。

（三）编制评估计划

根据所承接的具体资产评估项目情况，重点考虑资产评估目的、资产评估对象状况，资产评估业务风险、资产评估项目的规模和复杂程度，资产评估项目所涉及资产的类别、数量及分布状况，结合资产评估人员的专业胜任能力、及经验配备适合的评估人员，对评估的具体步骤、时间进度和技术方案等制定本项目的评估计划，并根据执行资产评估业务过程中的具体情况及时修改、补充资产评估计划。

（四）现场调查核实

评估人员通过询问、函证、核对、勘查等方式进行实地调查，从各种可能的途径获取评估资料，核实评估范围，了解评估对象现状，关注评估对象法律权属。

包括指导被评估单位申报评估资料、进行资产核实与评估资料收集等。

1、指导企业相关人员清查资产与准备申报资料

先期派遣专业人员，指导被评估单位进行资产清查和评估申报，包括准备委评资产的产权证明文件、购销合同和反映资产性能、状态，历史资产基础支出明细等财务与经济指标等评估资料。

2、实物资产的现场勘查

依据资产评估申报表，评估人员会同企业有关人员，对所申报的存货、固定资产等进行盘点和现场勘察。针对不同的资产性质和特点，采取不同的勘察方法。同时查验相关资产的产权证明资料，了解资产的数量、配置和实际使用情况。

3、非实物性流动资产及负债的核实

对企业申报评估基准日的非实物性流动资产及负债，主要通过对企业财务账的总账、各科目明细账、会计凭证和审计报告等资料的核对；对大额往来款、银行存贷款的抽查和函证，进行核实。

（五）收集评估资料

通过对被评估单位和当地市场的调查了解，主要收集下列资料：

- 1、与评估对象和评估范围内相关的资产权属证明文件和资料；
- 2、被评估单位的历史沿革和经营现状；
- 3、被评估单位内部管理制度、管理层构成等经营管理状况；
- 4、被评估单位历史的财务资料和未来的财务预测资料；

（六）评定估算

评估人员根据评估对象、价值类型及评估资料收集情况等，选择恰当的评估方法和相应的模型及参数，分析、计算形成初步评估结论，并对各种评估方法形成的初步结论进行分析，在综合评价不同评估方法和初步价值结论的合理性及所使用数据的质量的基础上，确定最终评估结论。

（七）编制和提交评估报告

根据评定估算的结果撰写评估说明，起草资产评估报告，经三级审核后，与委托方或者委托方许可的相关当事方就评估报告有关内容进行必要沟通；按资产评估业务约定书的要求向委托方提交正式资产评估报告。

十、评估假设

（一）一般假设

1、持续经营假设：假设评估基准日后，被评估单位可以持续经营下去，企业的全部资产可以保持原地原用途继续使用下去。

2、公开市场假设：假定在市场上交易的资产，或拟在市场上交易的资产，资产交易双方彼此地位平等，彼此都有获取足够市场信息的机会和时间，以便于对资产的功能、用途及其交易价格等做出理智的判断。

3、评估基准日后国家的宏观和行业政策与现时基本一致，被评估单位的外部经济环境不会发生不可预见的重大变化（如：政治动乱、经济危机、恶性通货膨胀等）。

4、无其他不可预测和人力不可抗拒因素对被评估单位的持续经营造成重大的不利影响。

（二）特殊假设条件

1、假设被评估单位未来采用的会计政策和编写此份报告时所采用的会计政策在重要方面基本一致；

2、假设委托方及被评估单位提供的基础资料和财务资料真实、准确、完整；

本评估报告评估结论在上述假设条件下在评估基准日时成立，当上述假设条件发生较大变化时，评估结果一般会失效。

十一、评估结论

一、评估结论

经采用资产基础法评估，青海西部矿业科技有限公司于评估基准日 2016 年 12 月 31 日时资产总额账面价值 3,066.52 万元，评估值 7,013.29 万元，评估差异+3,946.77 万元，差异率 128.71%；负债总额账面值 2,445.48 万元，评估值 2,445.48 万元，无增减变化；净资产账面值 621.04 万元，评估值 4,567.81 万元，评估差异+3,946.77 万元，差异率+635.51%。资产评估结果汇总表如下：

资产评估结果汇总表

评估基准日：2016 年 12 月 31 日

金额单位：人民币万元

项 目	账面价值	评估价值	增减值	增值率 (%)
	A	B	C=B-A	D=C/A×100%
1 流动资产	793.24	795.93	2.69	0.34
2 非流动资产	2,273.28	6,217.36	3,944.08	173.50
3 其中：可供出售金融资产				
4 持有至到期投资				
5 长期应收款				
6 长期股权投资	79.00	40.83	-38.17	-48.32
7 投资性房地产				
8 固定资产	2,194.28	6,111.36	3,917.08	178.51
9 在建工程				
10 工程物资				
11 固定资产清理				
12 生产性生物资产				
13 油气资产				
14 无形资产		65.17		
15 开发支出				
16 商誉				
17 长期待摊费用				
18 递延所得税资产				
19 其他非流动资产				
20 资产总计	3,066.52	7,013.29	3,946.77	128.71
21 流动负债	2,435.48	2,435.48	0.00	0.00
22 非流动负债	10.00	10.00	0.00	0.00
23 负债合计	2,445.48	2,445.48	0.00	0.00
24 净资产（所有者权益）	621.04	4,567.81	3,946.77	635.51

即：在不考虑股权缺乏流通性折扣影响的前提下，西部矿业股份有限公司拟转让的青海西部矿业科技有限公司全部股东权益于评估基准日 2016 年 12 月

31 日时的市场价值为人民币 **4,567.81** 万元（大写人民币：**肆仟伍佰陆拾柒万捌仟壹佰元整**）。

评估结论根据以上评估工作得出。

二、评估结论与账面价值比较变动情况及原因

评估基准日 2016 年 12 月 31 日时，被评估单位—青海西部矿业科技有限公司所有者权益账面价值为 621.04 万元，经采用资产基础法评估值为 4,567.81 万元，评估差异+3,946.77 万元，差异率+635.51%，与账面值有差异的主要原因是近年来房地产价格上涨致使被评估单位持有的西部矿业科技大厦增值较多。

十二、特别事项说明

1、西矿科技公司申报的车牌号为青A87318 的奥德赛商务车登记所有权人为青海西部矿业工程技术有限公司，基准日时未办理过户更名手续。

2、车牌号为青A51156 的金龙客车在基准日后已转让给青海省汽车运输集团有限公司，转让价格为 101,900.00 元，本次评估未能对该车进行现场勘查，以转让成交价作为委评车辆的评估值。

3、我们的评估结果中未考虑评估增减值对税金的影响，其税金的最终确定由各级税务机关在汇算清缴时确定。

除了上述披露的重大事项和期后等事项外，不存在其他重大事项和期后事项。

十三、评估报告使用限制说明

1、本评估报告仅限于报告中载明的评估目的和用途使用，只能由评估报告载明的评估报告使用者使用。

2、本评估报告的全部或者部分内容被摘抄、引用或者披露于公开媒体，需评估机构审阅相关内容，法律、法规规定以及相关当事方另有约定的除外。

3、本评估报告结论的使用有效期为一年，从评估基准日 2016 年 12 月 31 日起计算，至 2017 年 12 月 30 日止。超过一年，需重新进行资产评估。

4、若发生评估目的、价值类型或评估范围改变等重大事项时，不能直接使用本评估结论。基准日后，若资产遇有重大自然力和其他不可抗力因素并对评估结论产生较大影响时，本报告结论不再适用。

5、本报告之附件是本报告重要组成部分，报告使用者需要充分关注。

十四、评估报告日

本报告评估结论形成日期为 2017 年 4 月 12 日。

江苏华信资产评估有限公司

评估机构法定代表人：



资产评估师：



资产评估师：



二〇一七年四月十二日

公司地址：南京市云南路 31-1 号 苏建大厦 22 楼 邮 编：210008

联系电话：025 - 84527523 传 真：025 - 84410423

网址：<http://jshuaxin.net>