

**平安大华睿享文娱灵活配置混合型
证券投资基金招募说明书
更新摘要
(2017年第1期)**

基金管理人：平安大华基金管理有限公司

基金托管人：广发证券股份有限公司

重要提示

平安大华睿享文娱灵活配置混合型证券投资基金（以下简称“本基金”）经中国证监会2016年1月25日证监许可[2016]170号文注册，本基金基金合同于2016年3月29日正式生效。

基金管理人保证本招募说明书的内容真实、准确、完整。本招募说明书经中国证监会注册，但中国证监会对本基金募集的注册，并不表明其对本基金的价值和收益作出实质性判断或保证，也不表明投资于本基金没有风险。

本基金投资于证券市场，基金净值会因为证券市场波动等因素产生波动，投资者根据所持有的基金份额享受基金收益，同时承担相应的投资风险。本基金投资中的风险包括：因整体政治、经济、社会等环境因素对证券市场价格产生影响而形成的系统性风险，个别证券特有的非系统性风险，由于基金份额持有人连续大量赎回基金产生的流动性风险，基金管理人在基金管理实施过程中产生的积极管理风险，本基金的特定风险等。

本基金为灵活配置混合型基金，存在大类资产配置风险，有可能受到经济周期、市场环境或管理人对市场所处的经济周期和产业周期的判断不足等因素的影响，导致基金的大类资产配置比例偏离最优化水平，给基金投资组合的绩效带来风险。本基金在股票投资中重点关注文体娱乐主题的上市公司股票，这种评估具有一定的主观性，将在个股投资决策中给基金带来一定的不确定性的风险。该类型股票的波动会受到宏观经济环境、行业周期和公司自身经营状况等因素的影响。因此，本基金整体表现可能在特定时期内低于其他基金。本基金坚持价值和长期投资理念，重视股票投资风险的防范，但是基于投资范围的规定，本基金无法完全规避股票市场和债券市场的下跌风险。同时，本基金可能因持续规模较小而被合并导致基金终止的风险。

本基金可投资中小企业私募债券，当基金所投资的中小企业私募债券之债务人出现违约，或在交易过程中发生交收违约，或由于中小企业私募债券信用质量降低导致价格下降等，可能造成基金财产损失。此外，受市场规模及交易活跃程度的影响，中小企业私募债券可能无法在同一价格水平上进行较大数量的买入或卖出，存在一定的流动性风险，从而对基金收益造成影响。

投资有风险，投资者在投资本基金之前，请仔细阅读本基金的招募说明书和

基金合同，全面认识本基金的风险收益特征和产品特性，并充分考虑自身的风险承受能力，理性判断市场，谨慎做出投资决策。

基金的过往业绩并不预示其未来表现。

基金管理人依照恪尽职守、诚实信用、谨慎勤勉的原则管理和运用基金财产，但不保证基金一定盈利，也不保证最低收益。

本招募说明书（2017年第1期）所载内容截止日期为2017年3月28日，其中投资组合报告与基金业绩截止日期为2016年12月31日。有关财务数据未经审计。

本基金托管人广发证券股份有限公司于2017年4月12日对本招募说明书（2017年第1期）进行了复核。

第一部分 基金管理人

(一) 基金管理人概况

1、基本情况

名称：平安大华基金管理有限公司

注册地址：深圳市福田区福华三路星河发展中心大厦酒店 01：419

办公地址：深圳市福田区福华三路星河发展中心五楼

批准设立机关：中国证券监督管理委员会

批准设立文号：中国证监会 证监许可【2010】1917 号

法定代表人：罗春风

成立日期：2011 年 1 月 7 日

组织形式：有限责任公司（中外合资）

注册资本：人民币 30000 万元

存续期间：持续经营

联系人：尹延君

联系电话：0755-22621438

2、股东名称、股权结构及持股比例：

股东名称	出资额（万元）	出资比例
平安信托有限责任公司	18,210	60.7%
大华资产管理有限公司	7,500	25%
三亚盈湾旅业有限公司	4,290	14.3%
合计	30,000	100%

基金管理人无任何受处罚记录。

3、客服电话：400-800-4800（免长途话费）

(二) 基金管理人主要人员情况

1、董事、监事及高级管理人员

(1) 董事会成员

罗春风先生, 董事长, 博士, 高级经济师。1966年生。曾任中华全国总工会国际部干部, 平安保险集团办公室主任助理、平安人寿广州分公司副总经理、平安人寿总公司人事行政部/培训部总经理、平安保险集团品牌宣传部总经理、平安人寿北京分公司总经理、平安大华基金管理有限公司副总经理、平安大华基金管理有限公司总经理。现任平安大华基金管理有限公司董事长兼任深圳平安大华汇通财富管理有限公司执行董事。

姚波先生, 董事, 硕士, 1971年生。曾任 R. J. Michalski Inc. (美国) 养老金咨询分析员、Guardian Life Ins. Co (美国) 助理精算师、Swiss Re (美国) 精算师、Deloitte Actuarial Consulting Ltd. (香港) 精算师、中国平安保险(集团)股份有限公司副总精算师、总经理助理等职务, 现任中国平安保险(集团)股份有限公司常务副总经理兼首席财务官兼总精算师。

陈敬达先生, 董事, 硕士, 1948年生, 新加坡。曾任香港罗兵咸会计师事务所审计师; 新鸿基证券有限公司执行董事; DBS 唯高达香港有限公司执行董事; 平安证券有限责任公司副总经理; 平安证券有限责任公司副董事长/副总经理; 平安证券有限责任公司董事长; 中国平安保险(集团)执行委员会执行顾问, 现任集团投资管理委员会副主任。

肖宇鹏先生, 董事, 学士, 1970年生。曾任职于中国证监会系统、平安大华基金管理有限公司督察长。现任平安大华基金管理有限公司总经理。

杨玉萍女士, 董事, 学士, 1983年生。曾于平安数据科技(深圳)有限公司从事运营规划, 现任平安保险(集团)股份有限公司人力资源中心薪酬规划管理部高级人力资源经理。

叶杨诗明女士, 董事, 硕士, 1961年生, 加拿大籍。曾任职于澳新银行、渣打银行、汇丰银行并担任高级管理职务。2011年加入大华银行集团, 任大华银行有限公司董事总经理, 现任大华银行有限公司董事总经理兼香港区总裁兼大

华银行(中国)有限公司非执行董事,同时于香港上市公司“数码通电讯集团有限公司”任独立非执行董事。

张文杰先生,董事,学士,1964年生,新加坡。现任大华资产管理有限公司执行董事及首席执行官,新加坡投资管理协会执行委员会委员。历任新加坡政府投资公司“特别投资部门”首席投资员,大华资产管理有限公司组合经理,国际股票和全球科技团队主管。

曹勇先生,独立董事,博士,1954年生,新加坡。曾任中国社会科学院经济研究所发展研究室副主任;澳大利亚工业研究院研究员;新加坡南洋理工大学南洋商学院讲师,南洋理工大学亚洲商业与经济研究中心,中国经济研究部研究主任;南洋理工大学南洋商学院,管理经济学硕士项目副主任;现任南洋理工大学南洋商学院副院长、副教授、南京大学特聘教授;瑞丰生物科技(新加坡上市公司)独立董事。

刘茂山先生,独立董事,学士,1935年生。曾任中央人民政府林业部干部学校干部;中央林业部人事司干部;南开大学经济学系政经教研室主任兼支部书记;南开大学金融学系副主任、主任;南开大学风险管理与保险学系系主任;中国平安保险集团博士后工作站指导专家。

郑学定先生,独立董事,硕士,1963年生。曾任江西财经大学会计系教师;深圳市财政局会计处公务员;深圳市注册会计师协会秘书长;深圳天健信德会计师事务所合伙人;现任大华会计师事务所深圳分所合伙人。

黄士林先生,独立董事,学士,1954年生。现任广东圣天平律师事务所首席合伙人兼主任律师,中国人民大学律师学院副理事长,兼职教授。历任国家劳动人事部政策研究室法规处副处长,深圳法学研究服务中心主任兼深圳市振昌律师事务所主任。

(2) 监事会成员

张云平先生,监事会主席,学士。曾任河北财经学院财政系教师、河北省税务局河北税务学校教师、深圳市义达会计师事务所职员、深圳市招信金融设备有限公司财务部经理/副总经理、中国平安保险(集团)股份有限公司稽核监察部职员、中国平安人寿保险股份有限公司理赔部室主任/部门负责人、中国平安保险

(集团)股份有限公司合规部专业合规负责人、中国平安保险(集团)股份有限公司合规部副总经理(主持工作), 现任平安综合金融服务有限公司反洗钱监控中心高级稽核经理。

冯方女士, 监事, 硕士, 1975年生, 新加坡。曾任职于淡马锡控股和其旗下的富敦资产管理公司以及新加坡毕盛资产公司、鼎崴资本管理公司。于2013年加入大华资产管理, 现任区域总办公室主管。

毛晴峰先生, 监事, 硕士, 1986年生。曾任中国平安保险(集团)股份有限公司法律岗; 现任深圳平安大华汇通财富管理有限公司法律合规部负责人。

郭晶女士, 监事, 硕士, 1979年生。曾任广东溢达集团研发总监助理、侨鑫集团人力资源管理岗; 现任平安大华基金管理有限公司人力资源室副经理。

(3) 公司高管

罗春风先生, 博士, 高级经济师。1966年生。曾任中华全国总工会国际部干部, 平安保险集团办公室主任助理、平安人寿广州分公司副总经理、平安人寿总公司人事行政部/培训部总经理、平安保险集团品牌宣传部总经理、平安人寿北京分公司总经理、平安大华基金管理有限公司副总经理、平安大华基金管理有限公司总经理, 现任平安大华基金管理有限公司董事长兼任深圳平安大华汇通财富管理有限公司执行董事。

肖宇鹏先生, 学士, 1970年生。曾任职于中国证监会系统、平安大华基金管理有限公司督察长; 现任平安大华基金管理有限公司总经理。

付强先生, 博士, 高级经济师, 1969年生。曾任中国华润总公司进出口副科长、申银万国证券研究所任高级研究员、申万巴黎基金管理公司高级研究经理、安信证券首席分析师、嘉实基金管理公司产品总监、平安证券有限责任公司副总经理。现任平安大华基金管理有限公司副总经理。

林婉文女士, 1969年生, 毕业于新加坡国立大学, 拥有学士和荣誉学位, 新加坡籍。曾任新加坡国防部职员, 大华银行集团助理经理、电子渠道负责人、个人金融部投资产品销售主管、大华银行集团行长助理, 大华资产管理公司大中华区业务开发主管, 高级董事。现任平安大华基金管理有限公司副总经理。

汪涛先生, 1976年生, 毕业于谢菲尔德大学, 金融硕士学位。曾任海赛宁国际贸易有限公司销售经理、汇丰银行上海分行市场代表、新加坡华侨银行产品

经理、渣打银行产品主管、宁波银行总行个人银行部总经理助理、总行审计部副总经理、总行资产托管部副总经理、永赢基金管理有限公司督察长、宁波银行总行资产托管部副总经理。现任平安大华基金管理有限公司副总经理。

(4) 督察长

陈特正先生，督察长，学士，1969年生。曾任深圳发展银行龙岗支行行长助理，龙华支行副行长、龙岗支行副行长、布吉支行行长、深圳分行信贷风控部总经理、平安银行深圳分行信贷审批部总经理、平安银行总行公司授信审批部高级审批师、平安银行沈阳分行行长助理兼风控总监。现任平安大华基金管理有限公司督察长。

2、基金经理

黄维，北京大学微电子学硕士，5年证券从业经验，曾先后任广发证券资产管理（广东）有限公司研究员、投资经理。2016年5月加入平安大华基金管理有限公司，现任平安大华鑫安混合型证券投资基金、平安大华睿享文娱灵活配置混合性证券投资基金基金经理。

3、投资决策委员会成员

本公司投资决策委员会成员包括：副总经理林婉文女士，基金经理孙健先生，基金经理神爱前先生。

林婉文女士，1969年生，毕业于新加坡国立大学，拥有学士和荣誉学位，新加坡籍。曾任新加坡国防部职员，大华银行集团助理经理、电子渠道负责人、个人金融部投资产品销售主管、大华银行集团行长助理，大华资产管理公司大中华区业务开发主管，高级董事。现任平安大华基金管理有限公司副总经理。

孙健先生，基金经理，硕士，1975年生。曾任湘财证券有限责任公司资产管理总部投资经理，中国太平人寿保险有限公司投资部、太平资产管理有限公司组合投资经理，摩根士丹利华鑫货币市场基金基金经理，银华货币市场证券投资基金、银华信用债券型证券投资基金基金经理。2011年9月加入平安大华基金公司，任投资研究部固定收益研究员，现担任“平安大华添利债券型证券投资基金”、“平安大华日增利货币市场基金”、“平安大华保本混合型证券投资基金”、“平安大华安心保本混合型证券投资基金”、“平安大华安享保本混合型证券投资基金”、“平安大华安盈保本混合型证券投资基金”、“平安大华惠盈纯债

债券型证券投资基金”、“平安大华智能生活灵活配置混合型证券投资基金”基金经理。

神爱前先生，厦门大学财政学硕士，8年证券从业经验，曾任第一创业证券研究所行业研究员、民生证券研究所高级研究员、第一创业证券资产管理部高级研究员，2014年12月加入平安大华基金管理公司，任投资研究部高级研究员，现任平安大华策略先锋混合型证券投资基金、平安大华智慧中国灵活配置混合型证券投资基金、平安大华智能生活灵活配置混合型证券投资基金基金经理。

4、上述人员之间不存在近亲属关系。

（三）基金管理人职责

1、依法募集基金，办理或者委托经中国证监会认定的其他机构代为办理基金份额的发售、申购、赎回和登记事宜；

2、办理基金备案手续；

3、自基金合同生效之日起，以诚实信用、勤勉尽责的原则管理和运用基金财产；

4、配备足够的具有专业资格的人员进行基金投资分析、决策，以专业化的经营方式管理和运作基金财产；

5、建立健全内部风险控制、监察与稽核、财务管理及人事管理等制度，保证所管理的基金财产和管理人的财产相互独立，对所管理的不同基金分别管理，分别记账，进行证券投资；

6、除依据《基金法》、基金合同及其他有关规定外，不得为自己及任何第三人谋取利益，不得委托第三人运作基金财产；

7、依法接受基金托管人的监督；

8、计算并公告基金资产净值，确定基金份额申购、赎回价格；

9、采取适当合理的措施使计算基金份额认购、申购、赎回和注销价格的方法符合基金合同等法律文件的规定；

10、按规定受理申购和赎回申请，及时、足额支付赎回款项；

11、进行基金会计核算并编制基金财务会计报告；

12、编制季度、半年度和年度基金报告；

13、严格按照《基金法》、基金合同及其他有关规定，履行信息披露及报告义务；

14、保守基金商业秘密，不得泄露基金投资计划、投资意向等，除《基金法》、基金合同及其他有关规定另有规定外，在基金信息公开披露前应予保密，不得向他人泄露；

15、按照基金合同的约定确定基金收益分配方案，及时向基金份额持有人分配收益；

16、依据《基金法》、基金合同及其他有关规定召集基金份额持有人大会或配合基金托管人、基金份额持有人依法召集基金份额持有人大会；

17、保存基金财产管理业务活动的记录、账册、报表和其他相关资料；

18、以基金管理人名义，代表基金份额持有人利益行使诉讼权利或者实施其他法律行为；

19、组织并参加基金财产清算小组，参与基金财产的保管、清理、估价、变现和分配；

20、因违反基金合同导致基金财产的损失或损害基金份额持有人合法权益，应当承担赔偿责任，其赔偿责任不因其退任而免除；

21、基金托管人违反基金合同造成基金财产损失时，应为基金份额持有人利益向基金托管人追偿；

22、按规定向基金托管人提供基金份额持有人名册资料；

23、面临解散、依法被撤销或者被依法宣告破产时，及时报告中国证监会并通知基金托管人；

24、执行生效的基金份额持有人大会决议；

25、不从事任何有损基金及其他基金当事人利益的活动；

26、依照法律法规为基金的利益对被投资公司行使股东权利，为基金的利益行使因基金财产投资于证券所产生的权利，不谋求对上市公司的控股和直接管理；

27、法律法规、中国证监会和基金合同规定的其他义务。

（四）基金管理人的承诺

1、基金管理人承诺不从事违反《中华人民共和国证券法》（以下简称“《证券法》”）的行为，并承诺建立健全内部控制制度，采取有效措施，防止违反《证券法》行为的发生；

2、基金管理人承诺不从事以下违反《基金法》的行为，并建立健全的内部控制制度，采取有效措施，防止下列行为的发生：

- (1) 将基金管理人固有财产或者他人财产混同于基金财产从事证券投资；
- (2) 不公平地对待管理的不同基金财产；
- (3) 利用基金财产或职务便利为基金份额持有人以外的第三人谋取利益；
- (4) 向基金份额持有人违规承诺收益或者承担损失；

(5) 侵占、挪用基金财产；

(6) 泄露因职务便利获取的未公开信息、利用该信息从事或者明示、暗示他人从事相关的交易活动；

(7) 玩忽职守，不按照规定履行职责；

(8) 法律、行政法规和中国证监会规定禁止的其他行为。

3、基金管理人承诺加强人员管理，强化职业操守，督促和约束员工遵守国家有关法律、法规、规章及行业规范，诚实信用、勤勉尽责，不从事以下活动：

(1) 越权或违规经营；

(2) 违反基金合同或托管协议；

(3) 故意损害基金持有人或其它基金相关机构的合法权益；

(4) 在向中国证监会报送的资料中弄虚作假；

(5) 拒绝、干扰、阻挠或严重影响中国证监会依法监管；

(6) 玩忽职守、滥用职权；

(7) 泄露在任职期间知悉的有关证券、基金的商业秘密、尚未依法公开的基金投资内容、基金投资计划等信息；

(8) 除按本公司制度进行基金运作投资外，直接或间接进行其它股票投资；

(9) 协助、接受委托或以其它任何形式为其它组织或个人进行证券交易；

(10) 违反证券交易场所业务规则，利用对敲、倒仓等手段操纵市场价格，扰乱市场秩序；

(11) 贬损同行，以提高自己；

(12) 在公开信息披露和广告中故意含有虚假、误导、欺诈成分；

(13) 以不正当手段谋求业务发展；

(14) 有悖社会公德，损害证券投资基金人员形象；

(15) 其它法律、行政法规禁止的行为。

4、基金管理人关于禁止行为的承诺

为维护基金份额持有人的合法权益，本基金禁止从事下列行为：

- (1) 承销证券；
- (2) 违反规定向他人贷款或者提供担保；
- (3) 从事承担无限责任的投资；
- (4) 买卖其他基金份额，但是中国证监会另有规定的除外；
- (5) 向基金管理人、基金托管人出资；
- (6) 从事内幕交易、操纵证券交易价格及其他不正当的证券交易活动；
- (7) 法律、行政法规和中国证监会规定禁止的其他活动；
- (8) 法律法规或监管部门取消上述限制，如适用于本基金，则本基金投资不再受相关限制。

基金管理人运用基金财产买卖基金管理人、基金托管人及其控股股东、实际控制人或者与其有其他重大利害关系的公司发行的证券或者承销的证券，或者从事其他重大关联交易的，应当符合基金的投资目标和投资策略，遵循基金份额持有人利益优先的原则，防范利益冲突，建立健全内部审批机制和评估机制，按照市场公平合理价格执行。相关交易必须事先得到基金托管人的同意，并按法律法规予以披露。重大关联交易应提交基金管理人董事会审议，并经过三分之二以上的独立董事通过。基金管理人董事会应至少每半年对关联交易事项进行审查。

(五) 基金经理承诺

1、依照有关法律法规和基金合同的规定，本着敬业、诚信和谨慎的原则为基金份额持有人谋取最大利益；

2、不协助、接受委托或以其他任何形式为其他组织或个人进行证券交易，不利用职务之便为自己、或任何第三者谋取利益；

3、不违反现行有效的法律、法规、规章、基金合同和中国证监会的有关规定，不泄露在任职期间知悉的有关证券、基金的商业秘密、尚未依法公开的基金投资内容、基金投资计划等信息；

4、不从事损害基金财产和基金份额持有人利益的证券交易及其他活动。

(六) 基金管理人的内部风险控制制度

为保证公司规范化运作，有效地防范和化解经营风险，促进公司诚信、合法、

有效经营，保障基金份额持有人利益，维护公司及公司股东的合法权益，本基金管理人建立了科学、严密、高效的内部控制体系。

1、公司内部控制的总体目标

- (1) 保证公司经营管理活动的合法合规性；
- (2) 保证基金份额持有人的合法权益不受侵犯；
- (3) 实现公司稳健、持续发展，维护股东权益；
- (5) 促进公司全体员工恪守职业操守，正直诚信，廉洁自律，勤勉尽责；
- (6) 保护公司最重要的资本：公司声誉。

2、公司内部控制遵循的原则

(1) 全面性原则：内部控制必须覆盖公司的所有部门和岗位，渗透各项业务过程和业务环节，并普遍适用于公司每一位职员；

(2) 审慎性原则：内部控制的核心是有效防范各种风险，公司组织体系的构成、内部管理制度的建立都要以防范风险、审慎经营为出发点；

(3) 相互制约原则：公司设置的各部门、各岗位权责分明、相互制衡；

(4) 独立性原则：公司根据业务的需要设立相对独立的机构、部门和岗位；公司内部部门和岗位的设置必须权责分明；

(5) 有效性原则：各种内部管理制度具有高度的权威性，应是所有员工严格遵守的行动指南；执行内部管理制度不能有任何例外，任何人不得拥有超越制度或违反规章的权力；

(6) 适时性原则：内部控制应具有前瞻性，并且必须随着公司经营战略、经营方针、经营理念等内部环境的变化和国家法律法规、政策制度等外部环境的改变及时进行相应的修改和完善；

(7) 成本效益原则：公司运用科学化的经营管理方法降低运作成本，提高经济效益，力争以合理的控制成本达到最佳的内部控制效果；

(8) 防火墙原则：公司基金资产、自有资产、其他资产的运作应当分离，基金投资研究、决策、执行、清算、评估等部门和岗位，应当在物理上和制度上适当隔离。

3、内部控制的制度体系

公司制定了合理、完备、有效并易于执行的制度体系。公司制度体系由不同

层面的制度构成。按照其效力大小分为四个层面：第一个层面是公司内部控制大纲，它是公司制定各项规章制度的纲要和总揽；第二个层面是公司基本管理制度，包括风险控制制度、投资管理制度、基金会计制度、信息披露制度、监察稽核制度、信息技术管理制度、公司财务制度、资料档案制度、业绩评估考核制度和紧急应变制度；第三个层面是部门业务规章，是在基本管理制度的基础上，对各部门的主要职责、岗位设置、岗位职责、操作守则等的具体说明；第四个层面是业务操作手册，是各项具体业务和管理工作的运行办法，是对业务各个细节、流程进行的描述和约束。它们的制订、修改、实施、废止应该遵循相应的程序，每一层面的内容不得与其以上层面的内容相违背。公司重视对制度的持续检验，结合业务的发展、法规及监管环境的变化以及公司风险控制的要求，不断检讨和增强公司制度的完备性、有效性。

4、关于授权、研究、投资、交易等方面的控制点

(1) 授权制度

公司的授权制度贯穿于整个公司活动。股东会、董事会、监事会和管理层必须充分履行各自的职权，健全公司逐级授权制度，确保公司各项规章制度的贯彻执行；各项经济经营业务和管理程序必须遵从管理层制定的操作规程，经办人员的每一项工作必须是在业务授权范围内进行。公司重大业务的授权必须采取书面形式，授权书应当明确授权内容和时效。公司授权要适当，对已获授权的部门和人员应建立有效的评价和反馈机制，对已不适用的授权应及时修改或取消授权。

(2) 公司研究业务

研究工作应保持独立、客观，不受任何部门及个人的不正当影响；建立严密的研究工作业务流程，形成科学、有效的研究方法；建立投资产品备选库制度，研究部门根据投资产品的特征，在充分研究的基础上建立和维护备选库。建立研究与投资的业务交流制度，保持畅通的交流渠道；建立研究报告质量评价体系，不断提高研究水平。

(3) 基金投资业务

基金投资应确立科学的投资理念，根据决策的风险防范原则和效率性原则制定合理的决策程序；在进行投资时应有明确的投资授权制度，并应建立与所授权限相应的约束制度和考核制度。建立严格的投资禁止和投资限制制度，保证基金

投资的合法合规性。建立投资风险评估与管理制度，将重点投资限制在规定的风险权限额度内；对于投资结果建立科学的投资管理业绩评价体系。

(4) 交易业务

建立集中交易室和集中交易制度，投资指令通过集中交易室完成；应建立交易监测系统、预警系统和交易反馈系统，完善相关的安全设施；集中交易室应对交易指令进行审核，建立公平的交易分配制度，确保各基金利益的公平；交易记录应完善，并及时进行反馈、核对和存档保管；同时应建立科学的投资交易绩效评价体系。

(5) 基金会计核算

公司根据法律法规及业务的要求建立会计制度，并根据风险控制点建立严密的会计系统，对于不同基金、不同客户独立建账，独立核算；公司通过复核制度、凭证制度、合理的估值方法和估值程序等会计措施真实、完整、及时地记载每一笔业务并正确进行会计核算和业务核算。同时还建立会计档案保管制度，确保档案真实完整。

(6) 信息披露

公司建立了完善的信息披露制度，保证公开披露的信息真实、准确、完整。公司设立了信息披露负责人，并建立了相应的程序进行信息的收集、组织、审核和发布工作，以此加强对信息的审查核对，使所公布的信息符合法律法规的规定，同时加强对信息披露的检查和评价，对存在的问题及时提出改进办法。

(7) 监察稽核

公司设立督察长，经董事会聘任，报中国证监会核准。根据公司监察稽核工作的需要和董事会授权，督察长可以列席公司相关会议，调阅公司相关档案，就内部控制制度的执行情况独立地履行检查、评价、报告、建议职能。督察长定期和不定期向董事会报告公司内部控制执行情况，董事会对督察长的报告进行审议。

公司设立监察稽核部开展监察稽核工作，并保证监察稽核部的独立性和权威性。公司明确了监察稽核部及内部各岗位的具体职责，严格制订了专业任职条件、操作程序和组织纪律。

监察稽核部强化内部检查制度，通过定期或不定期检查内部控制制度的执行情况，促使公司各项经营管理活动的规范运行。

公司董事会和管理层充分重视和支持监察稽核工作,对违反法律法规和公司内部控制制度的,追究有关部门和人员的责任。

5、基金管理人关于内部控制制度声明书

- (1) 本公司承诺以上关于内部控制制度的披露真实、准确;
- (2) 本公司承诺根据市场变化和公司业务发展不断完善内部控制制度。

第二部分 基金托管人

一、基金托管人情况

1、基本情况

名称：广发证券股份有限公司（简称：广发证券）

注册地址：广州市天河区天河北路 183-187 号大都会广场 43 楼（4301-4316 房）

办公地址：广州市天河区天河北路 183-187 号大都会广场 5 楼、7 楼、8 楼、17 楼、18 楼、19 楼、38 楼、39 楼、40 楼、41 楼、42 楼、43 楼和 44 楼

法定代表人：孙树明

成立时间：1994 年 1 月 21 日

基金托管资格批文及文号：证监许可【2014】510 号

注册资本：人民币 7,621,087,664 元

存续期间：长期

联系人：崔瑞娟

联系电话：020-87555888

广发证券成立于 1991 年，是国内首批综合类证券公司。公司先后于 2010 年和 2015 年分别在深圳证券交易所及香港联合交易所主板上市（股票代码：000776.SZ，1776.HK）。截至 2016 年 12 月 31 日，公司共有分公司 20 家、证券营业部 264 家，营业网点分布于全国 31 个省、直辖市、自治区。广发证券旗下拥有五家全资子公司，分别是广发期货有限公司、广发控股（香港）有限公司、广发信德投资管理有限公司、广发乾和投资有限公司和广发证券资产管理（广东）有限公司，控股广发基金管理有限公司，参股易方达基金管理有限公司、广东金融高新区股权交易中心有限公司等公司，间接全资持有广发金融交易（英国）有限公司（伦敦金属交易所 LME 第一类交易会员）和广发证券（加拿大）有限公司，形成了以证券业务为核心、业务跨越境内外的金融控股集团架构。

截至 2016 年 12 月 31 日，广发证券注册资本 76.21 亿元，总资产 3598.01 亿元，归属于上市公司股东的所有者权益 785.30 亿元；2016 年 1-12 月营业收入为 207.12 亿元，归属于上市公司股东的净利润为 80.30 亿元。资本实力及盈利能

力在国内证券行业持续领先，总市值居国内上市证券公司前列。

广发证券设资产托管部。现有员工具有多年基金、证券和银行从业经历，具备基金从业资格，员工的学历均在本科以上，专业分布合理，是一支诚实勤勉、积极进取的资产托管从业人员团队。

2、主要人员情况

孙树明先生自2012年5月起获委任为我们的董事长兼执行董事。其主要工作经历包括：1984年8月至1990年8月历任中国财政部条法司科员、副主任科员及主任科员，1990年8月至1994年9月任中国财政部条法司副处长，1994年9月至1996年3月任中国财政部条法司处长，1994年7月至1995年7月任河北涿州市人民政府副市长（挂职），1996年3月至2000年6月任中国经济开发信托投资公司总经理办公室主任、总经理助理，2000年6月至2003年3月任中共中央金融工作委员会监事会工作部副部长，2003年9月至2006年1月任中国银河证券有限公司监事会监事，2006年1月至2007年4月任中国证监会会计部副主任，2007年4月至2011年3月任中国证监会会计部主任；自2015年3月起兼任中证机构间报价系统股份有限公司副董事长，自2016年4月起兼任广发基金董事长。孙先生于1984年7月取得位于武汉的湖北财经学院（现名中南财经政法大学）经济学学士学位，并于1997年8月取得位于北京的财政部财政科学研究所经济学博士学位。

杨龙先生自2014年5月起获委任为本公司副总经理。其主要工作经历包括：1991年7月至1993年8月任天津市政府研究室科员，1993年8月至1994年6月任天津水利局办公室科员，1994年7月至1998年1月任本公司深圳红宝路营业部总经理，1998年1月至2004年3月任深圳业务总部总经理，2004年3月至2004年10月任经纪业务总部常务副总经理兼深圳业务总部总经理，2004年10月至2005年3月任人力资源管理部副总经理，2005年3月至2005年9月任银证通营销中心总经理，2005年10月至2008年12月任联通华建网络有限公司顾问，2009年1月至2014年9月任本公司总经理助理（彼同时于2009年10月至2012年11月任深圳分公司总经理以及于2011年9月至2011年12月任深圳高新南一道证券营业部总经理）。杨先生自2015年8月任广东广发小额贷款股份有限公司董事长。杨先生于1988年6月获得位于天津的南开大学经济

学士学位,于1991年7月获得位于北京的中共中央党校经济学硕士学位,于2003年12月取得位于天津的南开大学管理学博士学位,及于2013年5月取得香港科技大学高层管理工商管理硕士学位。

刘洋先生现任广发证券资产托管部总经理。曾就职于大成基金管理有限公司、招商银行股份有限公司、浦银安盛基金管理有限公司、上海银行股份有限公司、美国道富银行。刘先生于2000年7月获得北京大学理学学士,并于2003年7月获得北京大学经济学硕士学位。

3、基金托管业务经营情况

广发证券于2014年5月取得中国证监会核准证券投资基金托管资格。广发证券严格履行基金托管人的各项职责,不断加强风险管理和内部控制,确保基金资产的完整性和独立性,切实维护基金份额持有人的合法权益,提供高质量的基金托管服务。截至2016年12月,广发证券已托管宝盈睿丰创新灵活配置混合型证券投资基金、前海开源睿远稳健增利混合型证券投资基金、建信睿盈灵活配置混合型证券投资基金、东方睿鑫热点挖掘灵活配置混合型证券投资基金、国泰睿吉灵活配置混合型证券投资基金、大成睿景灵活配置混合型证券投资基金、长信利广灵活配置混合型证券投资基金、长信睿进灵活配置混合型证券投资基金、长信中证一带一路主题指数分级证券投资基金、天弘中证环保产业指数型发起式证券投资基金、天弘中证100指数型发起式证券投资基金、天弘中证800指数型发起式证券投资基金、天弘上证50指数型发起式证券投资基金、浦银安盛睿智精选灵活配置混合型证券投资基金、平安大华睿享文娱灵活配置混合型证券投资基金、建信鑫荣回报灵活配置混合型证券投资基金16只证券投资基金。

(二) 基金托管人的内部控制制度

1、内部控制目标

广发证券严格遵守国家有关托管业务的法律法规、监管规则和内部规章制度,防范和化解基金托管业务经营风险,保证托管资产的安全完整;维护基金份额持有人的合法权益;确保托管资产的运作及相关信息披露符合国家法律法规、监管规则及相关合同、协议的规定;保障托管业务安全、有效、稳健运行。

2、内部控制组织结构

广发证券风险控制委员会对资产托管业务的风险管理与内部控制进行监督

和评价。广发证券风险管理部负责拟定风险管理政策、对业务进行风险监控和评估；广发证券合规与法律事务部负责托管业务法律审核与合规检查；广发证券稽核部对托管业务的内部控制进行独立、客观的检查和监督。资产托管部设置专门的内部控制岗，配备了专职监察稽核人员，对业务的运行独立行使监督稽核职权。各业务岗位在各自范围内实施具体的风险控制措施。

3、内部控制制度及措施

广发证券制订了完善的托管业务管理制度，包括《广发证券资产托管业务管理办法（2016年9月修订）》、《广发证券证券投资基金托管业务会计核算规定》、《广发证券资产托管业务资金清算管理规定（2017年2月修订）》、《广发证券公募基金投资监督管理规定》、《广发证券证券投资基金托管业务信息披露管理规定》、《广发证券资产托管业务印章及加密设备管理规定》、《广发证券资产托管业务授权管理办法》、《广发证券证券投资基金托管业务系统维护管理规定》、《广发证券资产托管部岗位备份及员工轮岗管理规定》、《广发证券证券投资基金托管业务保密与档案管理规定》、《广发证券证券投资基金托管业务重大可疑情况报告规定》、《广发证券证券投资基金托管业务应急处理流程》、《广发证券证券投资基金托管业务从业人员管理规定》、《广发证券资产托管部员工投资证券投资基金管理办法》等。确保托管业务的规范操作和顺利进行；业务人员具备从业资格；业务管理严格实行复核、审核、检查制度；授权工作实行集中控制；业务印章按规程保管、存放、使用，账户资料严格保管，制约机制严格有效；业务操作区专门设置，封闭管理，实施音像监控；业务信息由专职信息披露人负责，防止泄密；业务实现自动化操作，防止人工操作风险，技术系统完整、独立。

（三）基金托管人对基金管理人运作基金进行监督的方法和程序

根据《基金法》等有关法律法规以及基金合同、基金托管协议相关规定，基金托管人对基金的投资范围和投资对象、基金投融资比例、基金投资禁止行为、基金参与银行间债券市场、基金资产净值的计算、基金份额净值计算、应收资金到账、基金费用开支及收入确定、基金收益分配、相关信息披露、基金宣传推介材料中登载基金业绩表现数据等进行监督和核查，其中对基金的投资比例的监督和核查自基金合同生效之后六个月开始。

基金托管人发现基金管理人违反《基金法》等有关法律法规或基金合同、基金托管协议相关规定的行为,应及时以书面形式通知基金管理人限期纠正,基金管理人收到通知后应及时核对,并以书面形式对基金托管人发出回函确认。在限期内,基金托管人有权随时对通知事项进行复查,督促基金管理人改正。基金管理人未能在限期内纠正的,基金托管人应报告中国证监会。基金托管人发现基金管理人重大违规行为,应立即报告中国证监会,同时通知基金管理人限期纠正。

第三部分 相关服务机构

(一) 基金份额发售机构

1、直销机构

(1) 平安大华基金管理有限公司

办公地址：深圳市福田区福华三路星河发展中心五楼

法定代表人：罗春风

直销电话：0755-22621438

直销传真：0755-23990088

联系人：尹延君

网址：www.fund.pingan.com

(2) 平安大华基金网上交易平台

网址：www.fund.pingan.com

联系人：张勇

客服电话：400-800-4800

2、代销机构

(1) 中国银行股份有限公司

注册地址：北京市复兴门内大街1号

办公地址：北京市复兴门内大街1号

法定代表人：田国立

联系人：陈洪源

联系电话：010-66592194

客服电话：95566

传真：010-66594465

网址：www.boc.cn

(2) 中信银行股份有限公司

注册地址：北京市东城区朝阳门北大街8号富华大厦C座

办公地址：北京市东城区朝阳门北大街9号

法定代表人：常振明

联系人：廉赵峰

联系电话：010-58560666

客服电话：95558

传真：010-65550827

网址：www.bank.ecitic.com

(3) 兴业银行股份有限公司

注册地址：福州市湖东路154号

办公地址：福州市湖东路154号

法定代表人：高建平

联系人：卞晷煜

电话：021-52629999-218022

客服电话：95561

传真：021-62569070/62569187

网址：www.cib.com.cn

(4) 民生银行股份有限公司

注册地址：北京市西城区复兴门内大街2号

办公地址：北京市西城区复兴门内大街2号

法定代表人：洪崎

联系人：穆婷

电话：010-58560666

客服电话：95568

网址：www.cmbc.com.cn

(5) 平安银行股份有限公司

注册地址：广东省深圳市深南东路5047号

办公地址：广东省深圳市深南东路5047号

法定代表人：孙建一

联系人：张莉

联系电话：021-38637673

客服电话：95511-3

传真：021-50979507

网址: <http://bank.pingan.com/>

(6) 宁波银行股份有限公司

注册地址: 宁波市鄞州区宁南南路 700 号

办公地址: 宁波市鄞州区宁南南路 700 号

法定代表人: 陆华裕

联系人: 任巧超

联系电话: 0574-81850830

客服电话: 95574

传真: 0574-87050024

网址: www.nbc.com.cn

(7) 华融湘江银行股份有限公司

注册地址: 湖南省长沙市天心区芙蓉南路 828 号鑫远杰座

办公地址: 湖南省长沙市天心区芙蓉南路 828 号鑫远杰座

法定代表人: 刘永生

联系人: 杨舟

电话: 0731-89828900

客服电话: 0731-96599

网址: www.hrxjbank.com.cn

(8) 深圳新兰德证券投资咨询有限公司

注册地址: 深圳市福田区华强北路赛格科技园 4 栋 10 层 1006#

办公地址: 北京市西城区宣武门外大街 28 号富卓大厦 16 层

法定代表人: 杨懿

联系人: 张燕

电话: 010-83363099

传真: 010-83363010

客服电话: 400-166-1188

网址: <http://8.jrj.com.cn>

(9) 和讯信息科技有限公司

注册地址: 北京朝外大街 22 号泛利大厦 10 层

办公地址：上海市浦东新区东方路 18 号保利大厦 18 楼

法定代表人：王莉

联系人：刘英

电话：021—20835785

传真：021-20835879

客服电话：400-920-0022

网址：www.hexun.com

(10) 厦门市鑫鼎盛控股有限公司

注册地址：厦门市思明区鹭江道 2 号厦门第一广场西座 1501-1504 室

办公地址：厦门市思明区鹭江道 2 号厦门第一广场西座 1501-1504 室

邮政编码：361002

法定代表人：陈洪生

联系人：陈承智

电话：0592-3122673

传真：0592-3122701

客服电话：400-918-0808

(11) 诺亚正行（上海）基金销售投资顾问有限公司

注册地址：上海市虹口区飞虹路 360 弄 9 号 3724 室

办公地址：上海市杨浦区秦皇岛路 32 号 c 栋

法定代表人：汪静波

联系人：李娟

联系电话：021-80359115

网址：www.noah-fund.com

客服电话：400-821-5399

(12) 深圳众禄金融控股股份有限公司

注册地址：深圳市罗湖区梨园路物资控股置地大厦 8 楼 801

办公地址：深圳市罗湖区梨园路物资控股置地大厦 8 楼 801

法定代表人：薛峰

联系人：童彩平

联系电话：0755-33227950

网址：www.zlfund.cn

客服电话：4006-788-887

(13) 上海天天基金销售有限公司

注册地址：上海市徐汇区龙田路190号2号楼2层

办公地址：上海市徐汇区龙田路195号3C座7楼

法定代表人：其实

联系人：潘世友

电话：021-54509998

传真：021-64385308

客服电话：400-1818-188

网址：www.1234567.com.cn

(14) 上海好买基金销售有限公司

注册地址：上海市虹口区场中路685弄37号4号楼449室

办公地址：上海市浦东新区浦东南路1118号鄂尔多斯国际大厦903~906室

法定代表人：杨文斌

联系人：张茹

电话：021-20613999

传真：021-68596916

客服电话：400-700-9665

网址：www.ehowbuy.com

(15) 上海长量基金销售投资顾问有限公司

注册地址：上海市浦东新区高翔路526号2幢220室

办公地址：上海市浦东新区浦东大道555号裕景国际B座16层

法定代表人：张跃伟

联系人：何昶

电话：021-20691922

传真：021-20691861

客服电话：4008202899

网址: www.erichfund.com

(16) 浙江同花顺基金销售有限公司

注册地址: 杭州市文二西路1号903室

办公地址: 浙江省杭州市西湖区翠柏路7号电子商务产业园2号楼2楼

法定代表人: 凌顺平

联系人: 吴强

联系电话: 0571-88911818

客服电话: 4008-773-772

网址: www.5ifund.com

(17) 上海利得基金销售有限公司

注册地址: 上海市宝山区蕴川路5475号1033室

办公地址: 上海浦东新区峨山路91弄61号10号楼12楼

法定代表人: 沈继伟

联系人: 徐鹏

电话: 86-021-50583533

传真: 86-021-50583533

客服电话: 400-067-6266

网址: <http://admin.leadfund.com>

(18) 乾道金融信息服务(北京)有限公司

注册地址: 北京市海淀区东北旺村南1号楼7层7117室

办公地址: 北京市西城区德外大街合生财富广场1302室

法定代表人: 王兴吉

联系人: 高雪超

网址: www.qiandaojr.com

电话: 400888080

(19) 北京格上富信投资顾问有限公司

注册地址: 北京市朝阳区东三环北路19号楼701内09室

办公地址: 北京市朝阳区东三环北路19号楼701内09室

法定代表人: 李悦章

联系人：曹庆展

联系电话：010-85932450

网址：www.igesafe.com

客服电话：400-066-8586

(20) 北京增财基金销售有限公司

注册地址：北京市西城区南礼士路66号建威大厦1208室

办公地址：北京市西城区南礼士路66号建威大厦1208室

法定代表人：罗细安

联系人：李皓

联系电话：13521165454

客服电话：400-001-8811

传真：010-67000988-6000

网址：www.zcvc.com.cn

(21) 北京恒天明泽基金销售有限公司

注册地址：北京市经济技术开发区宏达北路10号五层5122室

办公地址：北京市朝阳区亮马桥路39号第一上海中心C座6层

法定代表人：李悦

联系人：张晔

电话：010-58845312

网址：www.chtfund.com

客服电话：400-8980-618

(22) 北京汇成基金销售有限公司

注册地址：北京市海淀区中关村大街11号11层1108

办公地址：北京市海淀区中关村大街11号11层1108

法定代表人：王伟刚

联系人：丁向坤

电话：010-56282140

客服电话：400-619-9059

网址：<http://www.fundzone.cn>

(23) 北京晟视天下投资管理有限公司

注册地址：北京市怀柔区九渡河镇黄坎村 735 号 03 室

办公地址：北京市朝阳区朝外大街甲六号万通中心 D 座 21&28 层

法定代表人：蒋煜

联系人：殷雯

电话：010-58170844

传真：010-58170710

网址：www.shengshiview.com.cn

客服电话：400-818-8866

(24) 一路财富（北京）信息科技有限公司

注册地址：北京市西城区车公庄大街 9 号五栋大楼 C 座 702 室

办公地址：北京市西城区阜成门外大街 2 号万通新世界广场 A 座 2208

法定代表人：吴雪秀

联系人：刘栋栋

电话：010-88312877

传真：010-88312099

客服电话：400-001-1566

网址：www.yilucaifu.com

(25) 天津国美基金销售有限公司

注册地址：天津经济技术开发区南港工业区综合服务区办公楼 D 座二层
202-124 室

办公地址：北京市朝阳区霄云路 26 号鹏润大厦 B 座 9 层

法定代表人：丁东华

联系人：郭宝亮

电话：010-59287984

传真：010-59287825

客服电话：400-111-0889

(26) 凤凰金信（银川）投资管理有限公司

注册地址：宁夏银川市金凤区阅海湾中央商务区万寿路 142 号 1402

办公地址：北京市朝阳区紫月路18号院18号楼

法定代表人：程刚

联系人：张旭

电话：010-58160168

客服电话：400-810-5919

网址：www.fengfd.com

(27) 泰诚财富基金销售（大连）有限公司

注册地址：辽宁省大连市沙河口区星海中龙园3号

办公地址：辽宁省大连市沙河口区星海中龙园3号

法定代表人：林卓

联系人：张晓辉

网址：www.taichengcaifu.com

客服电话：400-6411-999

(28) 深圳前海京西票号基金销售有限公司

注册地址：深圳市前海深港合作区前湾一路1号A栋201室（入驻深圳市前海商务秘书有限公司）

办公地址：深圳市罗湖区和平路鸿隆世纪广场B座211室

法定代表人：吴永宏

联系人：盖润英

电话：0755-66607751

网址：<http://a24111747.atobo.com.cn>

(29) 北京乐融多源投资咨询有限公司

注册地址：北京市朝阳区西大望路1号1号楼16层1603室

办公地址：北京市朝阳区西大望路1号1号楼16层1603室

法定代表人：董浩

联系人：牛亚楠

联系电话：18610807009

客服电话：400-068-1176

网址：www.jimubox.com

(30) 深圳富济财富管理有限公司

注册地址：深圳市前海深港合作区前湾路1号A栋201室

办公地址：深圳市南山区高新南七道惠恒集团二期418室

法定代表人：齐小贺

联系人：刘昊

电话：0755-83999907

传真：0755-83999926

客服电话：0755-83999907

网址：www.jinqianwo.cn

(31) 武汉市伯嘉基金销售有限公司

注册地址：湖北省武汉市江汉区武汉中央商务区泛海国际SOHO城（一期）
第7栋23层1号、4号

办公地址：湖北省武汉市江汉区武汉中央商务区泛海国际SOHO城（一期）
第7栋23层1号、4号

法定代表人：陶捷

联系人：孔繁

电话：027-87006009

网址：<http://www.buyfunds.cn>

客服电话：400-027-9899

(32) 上海陆金所资产管理有限公司

注册地址：上海市浦东新区陆家嘴环路1333号14楼09单元

办公地址：上海市浦东新区陆家嘴环路1333号14楼

法定代表人：郭坚

联系人：宁博宇

电话：021-20665952

传真：021-22066653

客服电话：4008219031

网址：www.lufunds.com

(33) 大泰金石投资管理有限公司

注册地址：南京市建邺市江东中路 359 号

办公地址：上海市长宁区虹桥路 1386 号文广大厦 15 楼

法定代表人：袁顾明

联系人：何庭宇

电话：13917225742

传真：021-22268089

客服电话：021-22267995/400-928-2266

网址：www.dtfunds.com

(34) 珠海盈米财富管理有限公司

注册地址：珠海市横琴新区宝华路 6 号

办公地址：广州市海珠区琶洲大道东 1 号保利国际广场南塔 12 楼

法定代表人：肖雯

联系人：吴煜浩

电话：020-89629021

传真：020-89629011

客服电话：020-89629066

网址：www.yingmi.cn

(35) 和耕传承基金销售有限公司

注册地址：郑州市郑东新区东风南路康宁街互联网金融大厦 6 层

办公地址：郑州市郑东新区东风南路康宁街互联网金融大厦 6 层

法定代表人：李淑慧

联系人：方良治

电话：0371-55213196

客服电话：400-055-5671

网址：<http://www.hgccpb.com>

(36) 奕丰金融服务（深圳）有限公司

注册地址：深圳市前海深港合作区前湾一路 1 号 A 栋 201 室（入驻深圳市前海商务秘书有限公司）

办公地址：深圳市南山区海德三路海岸城大厦 1115、1116 及 1307 室

法定代表人: TAN YIK KUAN

联系人: 项晶晶

电话: 0755-8946 0500

传真: 0755-2167 4453

客服电话: 400-684-0500

网址: www.ifastps.com.cn

(37) 京东金融-北京肯特瑞财富投资管理有限公司

注册地址: 北京市海淀区海淀东三街2号4层401-15

办公地址: 北京市海淀区海淀东三街2号4层401-15

法定代表人: 陈超

联系人: 赵德赛

电话: 4000888816

客服电话: 95118

网址: <http://fund.jd.com>

(38) 上海云湾投资管理有限公司

注册地址: 中国(上海)自由贸易试验区新金桥路27号13号楼2层

办公地址: 中国(上海)自由贸易试验区新金桥路27号13号楼2层

法定代表人: 戴新装

联系人: 江辉

电话: 021-20530224

传真: 021-20538999

客服电话: 400-820-1515

网址: www.zhengtongfunds.com

(39) 深圳市金斧子投资咨询有限公司

注册地址: 深圳市南山区智慧广场第A栋11层1101-02

办公地址: 深圳市南山区科苑路18号东方科技大厦18楼

法定代表人: 陈姚坚

联系人: 陈姿儒

网址: www.jfzinv.com

电话：4009500888

(40) 深圳前海凯恩斯基金销售有限公司

注册地址：深圳市前海深港合作区前湾一路1号A栋201室

办公地址：深圳市福田区深南大道6019号金润大厦23A

法人代表：高锋

联系人：廖苑兰

联系电话：0755-83655588

网址：www.keynesasset.com

客服电话：400-804-8688

(41) 北京懒猫金融信息服务有限公司

注册地址：北京市石景山区石景山路31号院盛景国际广场3号楼1119

办公地址：北京市朝阳区四惠东通惠河畔产业园区1111号

法定代表人：许现良

联系人：朱翔宇

联系电话：15921710500

网址：www.lanmao.com

客服电话：400-500-882

(42) 上海华夏财富投资管理有限公司

注册地址：北京市西城区金融街33号通泰大厦B座8层

办公地址：北京市西城区金融街33号通泰大厦B座8层

法定代表人：李一梅

网址：www.amcfortune.com

客服电话：400-817-5666

(43) 国泰君安证券股份有限公司

注册地址：中国（上海）自由贸易试验区商城路618号

办公地址：上海市浦东新区银城中路168号上海银行大厦29楼

法定代表人：杨德红

联系人：朱雅葳

联系电话：021-38676767

客服电话：95521

传真：021-38670666

网址：www.gtja.com

(44) 中信建投证券股份有限公司

注册地址：北京市朝阳区安立路66号4号楼

办公地址：北京市朝阳区门内大街188号

法定代表人：王常青

联系人：许梦园

联系电话：010-85156398

客服电话：400-8888-108

传真：010-65182261

网址：www.csc108.com

(45) 广发证券股份有限公司

注册地址：广州市天河北路183-187号大都会广场43楼（4301-4316房）

办公地址：广州市天河北路大都会广场5、18、19、36、38、39、41、42、43、44楼

法定代表人：孙树明

联系人：黄岚

客服电话：95575

传真：020-87557689

网址：www.gf.com.cn

(46) 中信证券股份有限公司

注册地址：广东省深圳市福田区中心三路8号卓越时代广场（二期）北座

办公地址：北京市朝阳区亮马桥路48号中信证券大厦

法定代表人：张佑君

联系人：周雪晴

联系电话：010-60834772

客服电话：95548

网址：www.cs.ecitic.com

(47) 中国银河证券股份有限公司

注册地址：北京市西城区金融大街 35 号国际企业大厦 C 座

办公地址：北京市西城区金融大街 35 号国际企业大厦 C 座 2—6 层

法定代表人：陈有安

联系人：田薇

客服电话：400-8888-888

传真：010-66568990

网址：www.chinastock.com.cn

(48) 海通证券股份有限公司

注册地址：上海市淮海中路 98 号

办公地址：上海市广东路 689 号海通证券大厦

法定代表人：王开国

联系人：李笑鸣

联系电话：021-23219275

客服电话：95553

传真：021-23219100

网址：www.htsec.com

(49) 申万宏源证券有限公司

注册地址：上海市长乐路 989 号世纪商贸广场 45 楼

办公地址：上海市长乐路 989 号世纪商贸广场 40 楼

法定代表人：李梅

联系人：李玉婷

联系电话：021-33388229

客服电话：95523 或 4008895523

传真：021-33388224

网址：www.swhysc.com

(50) 兴业证券股份有限公司

注册地址：福州市湖东路 268 号

办公地址：上海市浦东新区民生路 1199 弄证大五道口广场 1 号楼 21 层

法定代表人：兰荣

联系人：黄英

联系电话：0591-38162212

客服电话：95562

传真：0591-38507538

网址：www.xyq.com

(51) 安信证券股份有限公司

注册地址：深圳市福田区金田路 4018 号安联大厦 35 层、28 层 A02 单元

办公地址：深圳市福田区金田路 4018 号安联大厦 35 层、28 层 A02 单元

法定代表人：王连志

联系人：陈剑虹

电话：0755-82555551

客服电话：400-800-1001

网址：www.essence.com.cn

(52) 西南证券股份有限公司

注册地址：重庆市江北区桥北苑 8 号

办公地址：重庆市江北区桥北苑 8 号西南证券大厦

法定代表人：余维佳

联系人：张煜

电话：023-63786633

客服电话：95355、400-8096-096

传真：023-63786212

网址：www.swsc.com.cn

(53) 万联证券有限责任公司

注册地址：广东省广州市天河区珠江东路 11 号高德置地广场 F 座 18、19
层

办公地址：广东省广州市天河区珠江东路 11 号高德置地广场 E 座 12 层

法定代表人：张建军

联系人：甘蕾

电话: 020-38286026

传真: 020-38286588

客服电话: 400-8888-133

网址: www.wlzq.cn

(54) 渤海证券股份有限公司

注册地址: 天津市经济技术开发区第二大街 42 号写字楼 101 室

办公地址: 天津市南开区宾水西道 8 号

法定代表人: 王春峰

联系人: 王星

电话: 022-28451922

网址: www.ewww.com.cn

(55) 华泰证券股份有限公司

注册地址: 南京市江东中路 228 号

办公地址: 南京市建邺区江东中路 228 号华泰证券广场

法定代表人: 周易

联系人: 庞晓芸

联系电话: 0755-82492193

客服电话: 95597

传真: 0755-82492962 (深圳)

网址: www.htsc.com.cn

(56) 中信证券(山东)有限责任公司

注册地址: 青岛市崂山区苗岭路 29 号澳柯玛大厦 15 层 (1507-1510 室)

办公地址: 青岛市崂山区深圳路 222 号青岛国际金融广场 1 号楼第 20 层

法定代表人: 杨宝林

联系人: 吴忠超

联系电话: 0532-85022326

客服电话: 0532-96577

传真: 0532-85022605

网址: www.citicssd.com

(57) 信达证券股份有限公司

注册地址：北京市西城区闹市口大街9号院1号楼

办公地址：北京市西城区闹市口大街9号院1号楼

法定代表人：张志刚

联系人：尹旭航

联系电话：010-63081493

客服电话：95321

网址：www.cindasc.com

(58) 光大证券股份有限公司

注册地址：上海市静安区新闻路1508号

办公地址：上海市静安区新闻路1508号

法定代表人：薛峰

联系人：何耀

联系电话：021-22169999

客服电话：95525

传真：021-22169134

网址：www.ebscn.com

(59) 东北证券股份有限公司

注册地址：吉林省长春市自由大路1138号

办公地址：吉林省长春市自由大路1138号

法定代表人：杨树财

联系人：安岩岩

电话：0431-85096517

客服电话：95360

传真：0431-85096795

网址：www.nesc.cn

(60) 大同证券有限责任公司

注册地址：大同市城区迎宾街15号桐城中央21层

办公地址：山西省太原市长治路111号山西世贸中心A座12、13层

法定代表人：董祥

联系人：薛津

电话：0351-4130322

传真：0351-7219891

网址：www.dtsbc.com.cn

(61) 国联证券股份有限公司

注册地址：江苏省无锡市太湖新城金融一街8号7-9层

办公地址：江苏省无锡市太湖新城金融一街8号7-9层

法定代表人：姚志勇

联系人：沈刚

电话：0510-82831662

传真：0510-82830162

客服电话：95570

网址：www.glsc.com.cn

(62) 平安证券股份有限公司

注册地址：深圳市福田区中心区金田路4036号荣超大厦16-20层

办公地址：深圳市福田区中心区金田路4036号荣超大厦16-20层

法定代表人：谢永林

联系人：石静武

联系电话：0755-22631117

客服电话：400-8816-168

传真：0755-82400862

网址：stock.pingan.com

(63) 申万宏源西部证券有限公司

注册地址：新疆乌鲁木齐市高新区（新市区）北京南路358号大成国际大厦
20楼2005室

办公地址：新疆乌鲁木齐市高新区（新市区）北京南路358号大成国际大厦
20楼2005室

法定代表人：李季

联系人：李巍

电话：010-88085858

传真：010-88085195

客服电话：4008000562

网址：www.hysec.com

(64) 中泰证券股份有限公司

注册地址：山东省济南市经十路 20518 号

办公地址：山东省济南市经七路 86 号证券大厦

法定代表人：李玮

联系人：许曼华

联系电话：021-20315117

客服电话：95538

传真：0531-68889752

网址：www.zts.com.cn

(65) 第一创业证券股份有限公司

注册地址：深圳市福田区福华一路 115 号投行大厦 20 楼

办公地址：深圳市福田区福华一路 115 号投行大厦 15-20 楼

法定代表人：刘学民

联系人：毛诗莉

电话：0755-23838750

传真：0755-25838701

客服电话：95358

网址：www.firstcapital.com.cn

(66) 中航证券有限公司

注册地址：江西省南昌市抚河北路 291 号

办公地址：江西省南昌市抚河北路 291 号

法定代表人：杜航

联系人：史江蕊

联系电话：010-64818301

传真：010-64818443

客服电话：95335

网址：www.scstock.com

(67) 德邦证券股份有限公司

注册地址：上海市普陀区曹杨路510号南半幢9楼

办公地址：上海市福山路500号城建国际中心26楼

法定代表人：姚文平

联系人：刘熠

电话：021-68761616

网址：www.tebon.com.cn

(68) 中国国际金融股份有限公司

注册地址：北京市朝阳区建国门外大街1号国贸大厦2座27层及28层

办公地址：北京市建国门外大街甲6号SK大厦

法定代表人：暂无

联系人：杨涵宇

电话：010-65051166

客服电话：400-910-1166

网址：www.cicc.com.cn

(69) 华信证券有限责任公司

注册地址：上海浦东新区世纪大道100号环球金融中心9楼

办公地址：上海浦东新区世纪大道100号环球金融中心9楼

邮政编码：200120

法定代表人：郭林

联系人：陈媛

电话：021-38784818-8502

传真：021-68774818

客服电话：400-820-5999

网址：www.shhxzq.com

(70) 国金证券股份有限公司

注册地址：四川省成都市东城根上街 95 号

办公地址：四川省成都市东城根上街 95 号

法定代表人：冉云

联系人：刘婧漪、贾鹏

电话：028-86690057、028-86690058

客服电话：95310

公司网址：www.gjq.com.cn

(71) 英大证券有限责任公司

注册地址：深圳市福田区深南中路华能大厦三十、三十一层

办公地址：深圳市福田区深南中路华能大厦三十、三十一层

法定代表人：吴骏

联系人：吴尔晖

电话：0755-83007159

传真：0755-83007034

客服电话：400-018-8688

网址：www.ydsc.com.cn/ydzq/

(72) 天风证券股份有限公司

注册地址：湖北省武汉市东湖新技术开发区关东园路 2 号高科大厦 4 楼

办公地址：湖北省武汉市武昌区中南路 99 号保利广场 A 座 37 楼

法定代表人：余磊

联系人：夏旻

电话：027-87618676

客服电话：95391/400-800-5000

网址：<http://www.tfzq.com>

(73) 首创证券有限责任公司

注册地址：北京市西城区德胜门外大街 115 号德胜尚城 E 座

办公地址：北京市西城区德胜门外大街 115 号德胜尚城 E 座

法定代表人：吴涛

联系人：张蕴璞

电话: 010-59366245

网址: www.sczq.com.cn

(74) 开源证券股份有限公司

注册地址: 西安市高新区锦业路1号都市之门B座5层

办公地址: 西安市高新区锦业路1号都市之门B座5层

法定代表人: 李刚

联系人: 黄芳

电话: 029-63387256

传真: 029-81887060

客服电话: 400-860-8866

网址: www.kysec.cn

(75) 中信期货有限公司

注册地址: 深圳市福田区中心三路8号卓越时代广场(二期)北座13层1301-1305室、14层

办公地址: 深圳市福田区中心三路8号卓越时代广场(二期)北座13层1301-1305室、14层

法定代表人: 张皓

联系人: 韩钰

电话: 010-60833754

传真: 010-57762999

客服电话: 400-990-8826

网址: www.citicsf.com

二、基金注册登记机构

名称:平安大华基金管理有限公司

注册地址: 深圳市福田区福华三路星河发展中心大厦酒店01: 419

办公地址: 深圳市福田区福华三路星河发展中心五楼

法定代表人: 罗春风

电话: 0755-22624581

传真：0755-23998639

联系人：张平

三、律师事务所和经办律师

律师事务所：广东仁人律师事务所

地址：深圳市福田区益田路江苏大厦 A 座 23 楼

负责人：杨少南

电话：0755- 82960158

传真：0755-82960236

经办律师：段善武、陈福平

联系人：段善武

四、会计师事务所和经办注册会计师

会计师事务所：普华永道中天会计师事务所（特殊普通合伙）

住所：上海市黄浦区湖滨路 202 号企业天地 2 号普华永道中心 11 楼

办公地址：上海市黄浦区湖滨路 202 号企业天地 2 号普华永道中心 11 楼

法定代表人：李丹

联系电话：（021）2323 8888

传真电话：（021）2323 8800

经办注册会计师：曹翠丽、边晓红

联系人：边晓红

第四部分 基金的名称

平安大华睿享文娱灵活配置混合型证券投资基金

第五部分 基金的类型

混合型

第六部分 基金的运作方式

开放式

第七部分 基金的投资

(一) 投资目标

在严格控制风险的前提下,本基金通过股票与债券等资产的合理配置,重点投资与文体娱乐主题相关的优质证券,力争实现基金资产的长期稳健增值。

(二) 投资范围

本基金的投资范围为具有良好流动性的金融工具,包括国内依法公开发行上市 的股票(包括中小板、创业板及其他中国证监会允许基金投资的股票)、衍生工具(权证、股指期货、国债期货等)、债券资产(包括国债、金融债、企业债、公司债、次级债、可转换债券、分离交易可转债、央行票据、中期票据、短期融资券、超短期融资券、中小企业私募债、地方政府债、政府支持机构债、政府支持债券等中国证监会允许投资的债券)、资产支持证券、债券回购、银行存款(包括协议存款、定期存款及其他银行存款)、现金资产等货币市场工具,以及法律法规或中国证监会允许投资的其他金融工具(但须符合中国证监会的相关规定)。

如法律法规或监管机构以后允许基金投资其他品种,基金管理人在履行适当程序后,可以将其纳入投资范围。

本基金股票资产的投资比例为基金资产的 0-95%,其中投资于文体娱乐主题相关行业的证券资产不低于非现金基金资产的 80%,其中权证占基金资产净值的 0—3%,每个交易日日终在扣除股指期货合约和国债期货合约需缴纳的交易保证金后,保持现金或者到期日在一年以内的政府债券的比例合计不低于基金资产净值的 5%。

本基金参与股指期货、国债期货交易,应符合法律法规规定和基金合同约定的投资限制并遵守相关期货交易所的业务规则。

如果法律法规或中国证监会变更投资品种的投资比例限制,基金管理人在履行适当程序后,可以调整上述投资品种的投资比例。

(三) 投资策略

本基金采取“灵活资产配置、主动投资管理”的投资策略,一方面通过大类资产配置,降低系统性风险,把握市场波动中的投资机会;另一方面利用平安大华研究平台优势,重点研究、投资与文体娱乐主题相关的证券资产,构建在中长期能够从经济转型、产业升级中受益的投资组合。

1、大类资产配置策略

为有效实施投资策略，本基金将在资产配置允许的范围内，采取相对灵活的资产配置策略。

在大类资产配置过程中，本基金将使用定量与定性相结合的研究方法对宏观经济、国家政策、资金面和市场情绪等可能影响证券市场的重要因素进行研究和预测，通过多因子动态资产配置模型和基于投资时钟理论的资产配置模型等经济模型的决策支持，对股票资产和固定收益资产等不同金融工具的风险收益特征进行预测分析，确定合适的中长期的资产配置比例配置方案。

2、股票投资策略

本基金将精选有良好增值潜力的、与文体娱乐主题相关的上市公司股票构建股票投资组合。股票投资策略将从定性和定量两方面入手，定性方面主要考察上市公司所属行业发展前景、行业地位、竞争优势、管理团队、创新能力等多种因素；定量方面主要考察公司估值、资产质量及财务状况，比较分析各优质上市公司的估值、成长及财务指标，优先选择具有相对比较优势的公司作为最终股票投资对象。

(1) 文体娱乐主题相关股票的界定

文体娱乐包括文化传媒、体育和休闲娱乐这三大主题，主要包括：

1) 文化传媒主题对应的是提供文化知识、大众信息的生产和传播，以满足人们精神和生活需要的行业或公司，包含了教育、培训、新闻出版发行服务，文化艺术服务，网络文化等领域。

2) 体育主题对应的是致力于提高居民身体素质、振奋民族精神、实现个人全面发展的行业或公司，包含了健身休闲、赛事运营、其他体育服务等领域。

3) 休闲娱乐主题对应的是满足居民休闲生活需求，促进和改善服务，提升生活质量的行业或公司，包含了广告、演艺、娱乐、动漫、游戏、旅游等领域。

根据本基金投资理念及投资目标，本基金在申银万国一级行业分类中选取了以下与文体娱乐主题相关的行业，分别是：传媒、计算机、电子、休闲服务、纺织服装、轻工制造、商业贸易、通信、交通运输、汽车。对于以上行业之外的其他行业，如果其中某些细分行业对满足居民文体娱乐需求具有积极的作用，符合既定投资主题，本基金也将对这些细分行业的公司进行积极投资。

同时,本基金将对文体娱乐主题相关产业的发展进行密切跟踪,随着产业的不断发展,相关上市公司的范围也会相应改变。本基金将根据实际情况适时调整文体娱乐主题相关产业的行业范围。此外,本基金将对申银万国行业分类标准进行密切跟踪,若日后该标准有所调整或出现更为科学的行业分类标准,本基金将在审慎研究的基础上,采用新的行业分类标准并重新界定健康文化娱乐主题所覆盖的行业范围。

(2) 行业配置策略

根据文体娱乐产业各子行业的特征,本基金将从行业发展生命周期、行业景气度、行业竞争格局、技术水平及其发展趋势等多角度,综合评估各个行业的投资价值。

1) 政策因素

在我国经济转型不同阶段,经济政策和产业政策的出台和执行对于相关行业而言影响巨大。本基金管理人将密切跟踪政府政策的出台及执行情况,前瞻性地重点配置于那些受益于当时政策或者未来政策变化预期的相关行业。

2) 技术因素

技术的发展与变革可能对文体娱乐主题相关行业造成深远的影响,新技术和工艺的出现会很大程度上影响文体娱乐相关行业的发展。同时,科技进步引发的新商业模式可能会加速文体娱乐相关行业发展,鉴于此,本基金管理人将密切关注相关科学技术领域的最新进展、商业模式的创新,并重点配置于那些有技术突破的相关子行业。

3) 基于行业定位和定价能力的分析和判断

本基金将通过毛利率的变化情况深入分析各个相关行业的定位与定价能力,重点关注那些可顺利将上游成本转化、产品提价能力强,保持较高毛利率的行业。

(2) 个股选择

上市公司股票选择因素主要包括但不限于:公司人力(战略管理、人才优势)、公司财力(财务能力、经营业绩)、公司物力(技术优势、产品优势、创新能力)、公司相对优势(相对于行业内其他公司的独特和领先之处)、公司销售与渠道能力。通过精选以上综合评价较高的公司进行投资。

1) 本基金对上市公司的定性分析主要包括以下几个方面:

a、公司的竞争优势：重点考察公司的市场优势、资源优势、产品优势、政策优势等；

b、公司的盈利模式：对企业盈利模式的考察重点关注企业盈利模式的属性以及成熟程度，是否具有不可复制性、可持续性、稳定性；

c、公司治理方面：考察上市公司是否有清晰、合理、可执行的发展战略；是否具有合理的治理结构，管理团队是否团结高效、经验丰富，是否具有进取精神等。

2) 本基金主要对反映上市公司质量和增长潜力的成长性指标、财务指标和估值指标等进行定量分析，包括：

a、成长性指标：收入增长率、营业利润增长率和净利润增长率等；

b、财务指标：毛利率、营业利润率、净利率、净资产收益率、经营活动净收益/利润总额等；

c、估值指标：市盈率(PE)、市盈率相对盈利增长比率(PEG)、市销率(PS)和总市值等。

3、债券投资策略

债券投资策略方面，本基金在综合研究的基础上实施积极主动的组合管理，采用宏观环境分析和微观市场定价分析两个方面进行债券资产的投资。在宏观环境分析方面，结合对宏观经济、市场利率、债券供求等因素的综合分析，根据交易所市场与银行间市场类属资产的风险收益特征，定期对投资组合类属资产进行优化配置和调整，确定不同类属资产的最优权重。

在微观市场定价分析方面，本基金以中长期利率趋势分析为基础，结合经济趋势、货币政策及不同债券品种的收益率水平、流动性和信用风险等因素，重点选择那些流动性较好、风险水平合理、到期收益率与信用质量相对较高的债券品种。具体投资策略有收益率曲线策略、骑乘策略、息差策略等积极投资策略构建债券投资组合。

4、权证投资策略

本基金将权证的投资作为提高基金投资组合收益的辅助手段。根据权证对应公司基本面研究成果确定权证的合理估值，发现市场对股票权证的非理性定价；利用权证衍生工具的特性，通过权证与证券的组合投资，来达到改善组合风险收

益特征的目的。

5、衍生品投资策略

1) 本基金以套期保值为目的，参与股指期货交易。投资原则为有于基金资产增值，控制下跌风险实现保和锁定收益。

本基金参与股指期货投资时机和数量的决策建立在对证券市场总体行情的判断和组合风险收益分析的基础上。基金管理人将根据宏观经济因素、政策及法规因素和资本市场因素，结合定性和定量方法，确定投资时机。基金管理人将结合股票投资的总体规模，以及中国证监会的相关限定和要求，确定参与股指期货交易的投资比例。

基金管理人将充分考虑股指期货的收益性、流动性及风险性特征，运用股指期货对冲系统性风险、对冲特殊情况下的流动性风险，如大额申购赎回等；利用金融衍生品的杠杆作用，以达到降低投资组合的整体风险的目的。

基金管理人将在进行股指期货投资前将建立衍生品投资决策部门或小组，负责股指期货的投资管理的相关事项，同时针对股指期货投资管理制定投资决策流程和风险控制等制度，并经基金管理人董事会批准后执行。

2) 国债期货投资策略

本基金参与国债期货的投资应符合基金合同规定的保本策略和投资目标。本基金以套期保值为目的，根据风险管理的原则，在风险可控的前提下，投资于国债期货合约，有效管理投资组合的系统性风险，积极改善组合的风险收益特征。

本基金通过对宏观经济和利率市场走势的分析与判断，并充分考虑国债期货的收益性、流动性及风险特征，通过资产配置，谨慎进行投资，以调整债券组合的久期，降低投资组合的整体风险。具体而言，本基金的国债期货投资策略包括套期保值时机选择策略、期货合约选择和头寸选择策略、展期策略、保证金管理策略、流动性管理策略等。

本基金在运用国债期货投资控制风险的基础上，将审慎地获取相应的超额收益，通过国债期货对债券的多头替代和稳健资产仓位的增加，以及国债期货与债券的多空比例调整，获取组合的稳定收益。

基金管理人针对国债期货交易制订严格的授权管理制度和投资决策流程，确保研究分析、投资决策、交易执行及风险控制各环节的独立运作，并明确相关岗

位职责。此外，基金管理人建立国债期货交易决策部门或小组，并授权特定的管理人员负责国债期货的投资审批事项。

若相关法律法规发生变化时，基金管理人期货投资管理从其最新规定，以符合上述法律法规和监管要求的变化。

6、中小企业私募债券投资策略

本基金将通过对中小企业私募债券进行信用评级控制，通过对投资单只中小企业私募债券的比例限制，严格控制风险，对投资单只中小企业私募债券而引起组合整体的利率风险敞口和信用风险敞口变化进行风险评估，并充分考虑单只中小企业私募债券对基金资产流动性造成的影响，通过信用研究和流动性管理后，决定投资品种。

基金投资中小企业私募债券，基金管理人将根据审慎原则，制定严格的投资决策流程、风险控制制度和信用风险、流动性风险处置预案，以防范信用风险、流动性风险等各种风险。

7、资产支持证券投资策略

本基金将分析资产支持证券的资产特征，估计违约率和提前偿付比率，并利用收益率曲线和期权定价模型，对资产支持证券进行估值。本基金将严格控制资产支持证券的总体投资规模并进行分散投资，以降低流动性风险。

(四) 投资限制

1、组合限制

基金的投资组合应遵循以下限制：

(1) 本基金的投资组合比例为：股票投资比例为基金资产的 0—95%，其中投资于文体娱乐主题相关证券资产不低于非现金基金资产的 80%；

(2) 本基金每个交易日日终在扣除股指期货合约和国债期货合约需缴纳的交易保证金后，保持现金或到期日在一年内的政府债券不低于基金资产净值的 5%；

(3) 本基金持有一家公司发行的证券，其市值不超过基金资产净值的 10%；

(4) 本基金管理人管理的全部基金持有一家公司发行的证券，不超过该证券的 10%；

(5) 本基金持有的全部权证，其市值不得超过基金资产净值的 3%；

(6) 本基金管理人管理的全部基金持有的同一权证，不得超过该权证的10%；

(7) 本基金在任何交易日买入权证的总金额，不得超过上一交易日基金资产净值的0.5%；

(8) 本基金投资于同一原始权益人的各类资产支持证券的比例，不得超过基金资产净值的10%；

(9) 本基金持有的全部资产支持证券，其市值不得超过基金资产净值的20%；

(10) 本基金持有的同一(指同一信用级别)资产支持证券的比例，不得超过该资产支持证券规模的10%；

(11) 本基金管理人管理的全部基金投资于同一原始权益人的各类资产支持证券，不得超过其各类资产支持证券合计规模的10%；

(12) 本基金应投资于信用级别评级为BBB以上(含BBB)的资产支持证券。基金持有资产支持证券期间，如果其信用等级下降、不再符合投资标准，应在评级报告发布之日起3个月内予以全部卖出；

(13) 基金财产参与股票发行申购，本基金所申报的金额不超过本基金的总资产，本基金所申报的股票数量不超过拟发行股票公司本次发行股票的总量；

(14) 本基金进入全国银行间同业市场进行债券回购的资金余额不得超过基金资产净值的40%；在全国银行间同业市场中的债券回购最长期限为1年，债券回购到期后不展期；

(15) 本基金持有的所有流通受限证券，其公允价值不得超过本基金资产净值的5%；本基金持有的同一流通受限证券，其公允价值不得超过本基金资产净值的2%；经基金管理人和基金托管人协商，履行适当程序后可对以上比例进行调整；

(16) 本基金投资股指期货，遵循以下中国证监会规定的投资限制：

1) 本基金在任何交易日日终，持有的买入股指期货合约价值不得超过基金资产净值的10%；

2) 本基金在任何交易日日终，持有的买入国债期货和股指期货合约价值与有价证券市值之和，不得超过基金资产净值的95%；其中，有价证券指股票、债券（不含到期日在一年以内的政府债券）、权证、资产支持证券等；

3) 本基金在任何交易日日终,持有的卖出期货合约价值不得超过基金持有的股票总市值的 20%;

本基金管理人应当按照中国金融期货交易所要求的内容、格式与时限向交易所报告所交易和持有的卖出期货合约情况、交易目的及对应的证券资产情况等;

4) 本基金所持有的股票市值和买入、卖出股指期货合约价值,合计(轧差计算)应当符合基金合同关于股票投资比例的有关约定,即占基金资产的比例为 0~95%;

5) 本基金在任何交易日内交易(不包括平仓)的股指期货合约的成交金额不得超过上一交易日基金资产净值的 20%;

(17) 本基金投资国债期货,遵循以下中国证监会规定的投资限制:

1) 该基金在任何交易日日终,持有的买入国债期货合约价值,不得超过基金资产净值的 15%;

2) 该基金在任何交易日日终,持有的卖出国债期货合约价值不得超过基金持有的债券总市值的 30%;

3) 该基金在任何交易日内交易(不包括平仓)的国债期货合约的成交金额不得超过上一交易日基金资产净值的 30%;

(18) 本基金持有单只中小企业私募债券,其市值不得超过本基金资产净值的 10%;

(19) 基金资产总值不得超过基金资产净值的 140%;

(20) 法律法规及中国证监会规定的和《基金合同》约定的其他投资限制。

因证券、期货市场波动、证券发行人合并、基金规模变动、股权分置改革中支付对价等基金管理人之外的因素致使基金投资比例不符合上述规定投资比例的,基金管理人应当在 10 个交易日内进行调整,但中国证监会规定的特殊情形除外。法律法规或监管部门另有规定时,从其规定。

基金管理人应当自基金合同生效之日起六个月内使基金的投资组合比例符合基金合同的有关约定。期间,基金的投资范围、投资策略应当符合基金合同的约定。基金托管人对基金的投资的监督与检查自本基金合同生效之日起开始。在上述期间内,本基金的投资范围、投资策略应当符合基金合同的约定。

如果法律法规对本基金合同约定投资组合比例限制进行变更的,以变更后的

规定为准。法律法规或监管部门取消上述限制，如适用于本基金，则本基金投资不再受相关限制，但须提前公告，不需要经基金份额持有人大会审议。

2、禁止行为

为维护基金份额持有人的合法权益，基金财产不得用于下列投资或者活动：

- (1) 承销证券；
- (2) 违反规定向他人贷款或者提供担保；
- (3) 从事承担无限责任的投资；
- (4) 向基金管理人、基金托管人出资；
- (5) 从事内幕交易、操纵证券交易价格及其他不正当的证券交易活动；
- (6) 法律、法规和中国证监会规定禁止的其他活动。

法律法规或监管部门取消上述限制，如适用于本基金，则本基金投资不再受相关限制。

基金管理人运用基金财产买卖基金管理人、基金托管人及其控股股东、实际控制人或者与其有其他重大利害关系的公司发行的证券或者承销的证券，或者从事其他重大关联交易的，应当符合基金的投资目标和投资策略，遵循基金份额持有人利益优先的原则，防范利益冲突，建立健全内部审批机制和评估机制，按照市场公平合理价格执行。相关交易必须事先得到基金托管人的同意，并按法律法规予以披露。重大关联交易应提交基金管理人董事会审议，并经过三分之二以上的独立董事通过。基金管理人董事会应至少每半年对关联交易事项进行审查。

(五) 业绩比较基准

本基金的业绩比较基准是：

沪深 300 指数收益率×50%+中证综合债指数收益率×50%。

业绩比较基准选择理由：沪深300指数选样科学客观，流动性高，是目前市场上较有影响力的股票投资业绩比较基准。中债综合指数具广泛市场代表性，旨在综合反映债券全市场整体价格和投资回报情况。基于本基金的特征，使用上述业绩比较基准能够忠实反映本基金的风险收益特征。

如果今后上述基准指数停止计算编制或更改名称，或法律法规发生变化，或者有更权威的、更能为市场普遍接受的业绩比较基准推出，或市场中出现更适用于本基金的比较基准指数，本基金可以在征得基金托管人同意后报中国证监会备

案后变更业绩比较基准，并及时公告。

(六) 风险收益特征

本基金是混合型证券投资基金，预期风险和预期收益高于债券型基金和货币市场基金，但低于股票型基金，属于证券投资基金中的中高风险和中高预期收益产品。

(七) 基金管理人代表基金行使相关权利的处理原则及方法

- 1、有利于基金资产的安全与增值；
- 2、基金管理人按照国家有关规定代表基金独立行使相关权利，保护基金份额持有人的利益；
- 3、不通过关联交易为自身、雇员、授权代理人或任何存在利害关系的第三人牟取任何不当利益；
- 4、不谋求对上市公司的控股，不参与所投资上市公司的经营管理。

七、投资组合报告

基金管理人的董事会及董事保证本报告所载资料不存在虚假记载、误导性陈述或重大遗漏，并对其内容的真实性、准确性和完整性承担个别及连带责任。

基金托管人广发证券股份有限公司根据本基金合同规定，复核了本报告中的财务指标、净值表现和投资组合报告等内容，保证复核内容不存在虚假记载、误导性陈述或者重大遗漏。

本投资组合报告所载数据截至 2016 年 12 月 31 日，本财务数据未经审计。

1.1 报告期末基金资产组合情况

序号	项目	金额（元）	占基金总资产的比例（%）
1	权益投资	14,739,224.32	26.82
	其中：股票	14,739,224.32	26.82
2	基金投资	-	-
3	固定收益投资	-	-
	其中：债券	-	-
	资产支持证券	-	-

4	贵金属投资	-	-
5	金融衍生品投资	-	-
6	买入返售金融资产	-	-
	其中：买断式回购的买入返售金融资产	-	-
7	银行存款和结算备付金合计	35,196,824.25	64.04
8	其他资产	5,020,795.03	9.14
9	合计	54,956,843.60	100.00

1.2 报告期末按行业分类的股票投资组合

1.2.1 报告期末按行业分类的境内股票投资组合

代码	行业类别	公允价值（元）	占基金资产净值比例(%)
A	农、林、牧、渔业	278,698.00	0.51
B	采矿业	288,420.00	0.53
C	制造业	11,807,432.32	21.77
D	电力、热力、燃气及水生产和供应业	-	-
E	建筑业	792,870.00	1.46
F	批发和零售业	541,886.00	1.00
G	交通运输、仓储和邮政业	273,346.00	0.50
H	住宿和餐饮业	-	-
I	信息传输、软件和信息 技术服务业	247,608.00	0.46
J	金融业	271,492.00	0.50
K	房地产业	-	-
L	租赁和商务服务业	237,472.00	0.44
M	科学研究和技术服务业	-	-

N	水利、环境和公共设施 管理业	-	-
O	居民服务、修理和其他 服务业	-	-
P	教育	-	-
Q	卫生和社会工作	-	-
R	文化、体育和娱乐业	-	-
S	综合	-	-
	合计	14,739,224.32	27.18

1.2.2 报告期末按行业分类的沪港通投资股票投资组合

本基金本报告期内无沪港通投资股票。

1.3 报告期末按公允价值占基金资产净值比例大小排序的前十名股票投资明细

序号	股票代码	股票名称	数量(股)	公允价值(元)	占基金资产 净值比例 (%)
1	000049	德赛电池	33,300	1,400,265.00	2.58
2	300200	高盟新材	75,000	1,342,500.00	2.48
3	600141	兴发集团	69,300	1,054,053.00	1.94
4	300232	洲明科技	55,694	830,954.48	1.53
5	002690	美亚光电	38,100	806,196.00	1.49
6	000018	神州长城	74,100	792,870.00	1.46
7	000661	长春高新	7,078	791,674.30	1.46
8	002635	安洁科技	18,000	655,200.00	1.21
9	600285	羚锐制药	44,100	562,716.00	1.04
10	300410	正业科技	10,192	550,164.16	1.01

1.4 报告期末按债券品种分类的债券投资组合

本基金本报告期末无债券投资情况。

1.5 报告期末按公允价值占基金资产净值比例大小排序的前五名债券投资明细

本基金报告期末无债券投资。

1.6 报告期末按公允价值占基金资产净值比例大小排序的前十名资产支持证券投资明细

本基金本报告期末无资产支持证券投资情况。

1.7 报告期末按公允价值占基金资产净值比例大小排序的前五名贵金属投资明细

本基金本报告期无贵金属投资。

1.8 报告期末按公允价值占基金资产净值比例大小排序的前五名权证投资明细

本基金本报告期末无权证投资情况。

1.9 报告期末本基金投资的股指期货交易情况说明

1.9.1 报告期末本基金投资的股指期货持仓和损益明细

本基金本报告期末无股指期货投资。

1.9.2 本基金投资股指期货的投资政策

本基金本报告期末无股指期货投资。

1.10 报告期末本基金投资的国债期货交易情况说明

1.10.1 本期国债期货投资政策

本基金本报告期末无国债期货投资。

1.10.2 报告期末本基金投资的国债期货持仓和损益明细

本基金本报告期末无国债期货投资。

1.10.3 本期国债期货投资评价

本基金本报告期末无国债期货投资。

1.11 投资组合报告附注**1.11.1**

本基金本报告期投资的前十名证券的发行主体,本期没有出现被监管部门立案调查的情形,也没有出现在报告编制日前一年内受到公开谴责、处罚的情形。

1.11.2

基金投资的前十名股票没有投资超出基金合同规定备选股票库之外的股票。

1.11.3 其他资产构成

序号	名称	金额(元)
1	存出保证金	243,178.21
2	应收证券清算款	4,770,366.24
3	应收股利	-
4	应收利息	7,052.06
5	应收申购款	198.52
6	其他应收款	-
7	待摊费用	-
8	其他	-
9	合计	5,020,795.03

1.11.4 报告期末持有的处于转股期的可转换债券明细

本基金本报告期末未持有处于转股期的可转换债券。

1.11.5 报告期末前十名股票中存在流通受限情况的说明

序号	股票代码	股票名称	流通受限部分的公允价值(元)	占基金资产净值比例(%)	流通受限情况说明
1	002635	安洁科技	655,200.00	1.21	重大事项

1.11.6 投资组合报告附注的其他文字描述部分

由于四舍五入原因，分项之和与合计可能有尾差。

第八部分 基金的业绩

基金管理人依照恪尽职守、诚实信用、谨慎勤勉的原则管理和运用基金财产，但不保证基金一定盈利，也不保证最低收益。基金的过往业绩并不代表其未来表现。投资有风险，投资者在做出投资决策前应仔细阅读本基金的招募说明书。

一、自基金合同生效以来（2016年3月29日）至2016年12月31日基金份额净值增长率及其与同期业绩比较基准收益率的比较：

平安大华睿享文娱灵活配置A

阶段	份额净值增长率①	份额净值增长率标准差②	业绩比较基准收益率③	业绩比较基准收益率标准差④	①-③	②-④
2016.3.29-2016.6.30	-2.60%	0.24%	0.06%	0.53%	-2.66%	-0.29%
2016.6.30-2016.12.31	-3.80%	0.45%	2.80%	0.39%	-6.60%	0.06%
自基金合同生效起至今	-6.30%	0.39%	2.87%	0.44%	-9.17%	-0.05%

注：业绩比较基准：沪深300指数收益率*50%+中证综合债指数收益率*50%。

平安大华睿享文娱灵活配置C

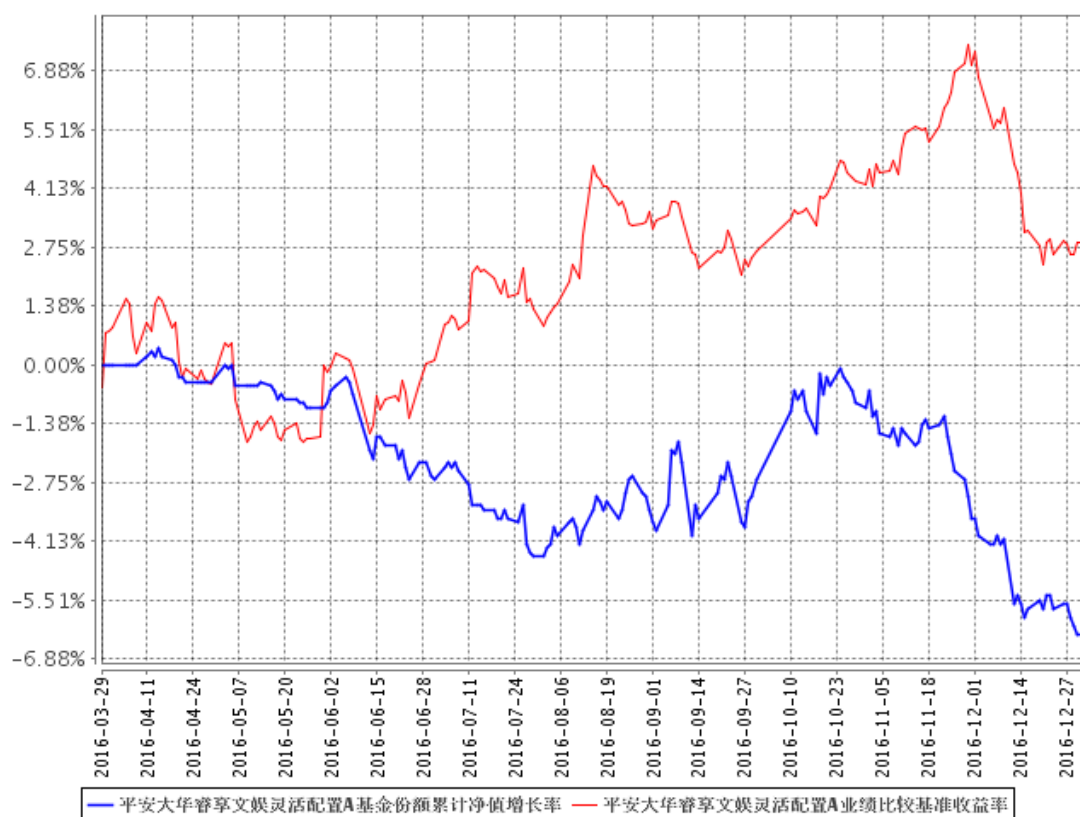
阶段	份额净值增长率①	份额净值增长率标准差②	业绩比较基准收益率③	业绩比较基准收益率标准差④	①-③	②-④
----	----------	-------------	------------	---------------	-----	-----

		②	率③	准 差 ④		
2016. 3. 29-2016. 6. 30	-2. 90%	0. 24%	0. 06%	0. 53%	-2. 96%	-0. 29%
2016. 6. 30-2016. 12. 31	-4. 43%	0. 45%	2. 80%	0. 39%	-7. 23%	0. 06%
自基金合同生效起至今	-7. 20%	0. 39%	2. 87%	0. 44%	-10. 07%	-0. 05%

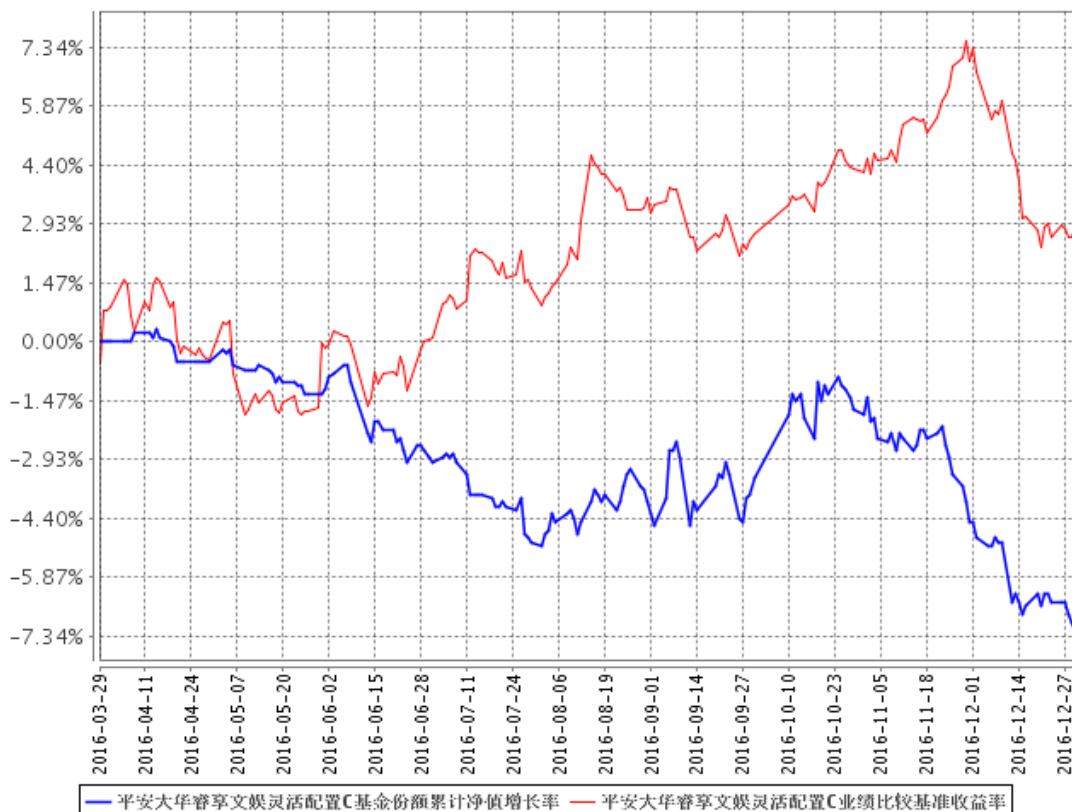
注：业绩比较基准：沪深300指数收益率*50%+中证综合债指数收益率*50%。

二、自基金合同生效以来基金份额累计净值增长率变动及其与同期业绩比较基准收益率变动的比较

平安大华睿享文娱灵活配置A基金份额累计净值增长率与同期业绩比较基准收益率的历史走势对比图



平安大华睿享文娱灵活配置C基金份额累计净值增长率与同期业绩比较基准收益率的历史走势对比图



注：1、本基金基金合同于2016年3月29日正式生效，截至报告期末未满一年；

2、按照本基金的基金合同规定，基金管理人应当自基金合同生效之日起六个月内使基金的投资组合比例符合基金合同的约定，截至报告期末本基金已完成建仓。建仓期结束时各项资产配置比例符合基金合同约定。

第九部分 基金的费用与税收

(一) 基金运作费用

1、基金费用的种类

基金运作过程中，从基金财产中支付的费用包括：

- (1) 基金管理人的管理费。
- (2) 基金托管人的托管费。
- (3) 基金份额持有人大会费用。
- (4) 从 C 类基金份额的基金财产中计提的销售服务费
- (5) 《基金合同》生效后与基金相关的信息披露费用。
- (6) 《基金合同》生效后与基金相关的会计师费、律师费、诉讼费和仲裁费。
- (7) 基金的证券、期货交易费用。
- (8) 基金的银行汇划费用。
- (9) 基金的开户费用、账户维护费用。
- (10) 按照国家有关规定和《基金合同》约定，可以在基金财产中列支的其他费用。

2、基金费用计提方法、计提标准和支付方式

(1) 基金管理人的管理费

本基金的管理费按前一日基金资产净值的 1.50% 年费率计提。管理费的计算方法如下：

$$H = E \times 1.50\% \div \text{当年天数}$$

H 为每日应计提的基金管理费

E 为前一日的基金资产净值

基金管理费每日计提，逐日累计至每月月末，按月支付，由基金托管人根据与基金管理人核对一致的财务数据，自动在月初 5 个工作日内、按照指定的账户路径进行资金支付，基金管理人无需再出具资金划拨指令。若遇法定节假日、休息日等，支付日期顺延。

(2) 基金托管人的托管费

本基金的托管费按前一日基金资产净值的 0.25% 的年费率计提。托管费的计

算方法如下：

$$H=E \times 0.25\% \div \text{当年天数}$$

H 为每日应计提的基金托管费

E 为前一日的基金资产净值

基金托管费每日计提，逐日累计至每月月末，按月支付，由基金托管人根据与基金管理人核对一致的财务数据，自动在月初 5 个工作日内、按照指定的账户路径进行资金支付，基金管理人无需再出具资金划拨指令。若遇法定节假日、休息日等，支付日期顺延。

3、销售服务费

本基金 A 类基金份额不收取销售服务费，C 类基金份额的销售服务费按前一日 C 类基金份额资产净值的 0.80% 年费率计提。计算方法如下：

$$H=E \times 0.80\% \div \text{当年天数}$$

H 为 C 类基金份额每日应计提的销售服务费

E 为 C 类基金份额前一日基金资产净值

上述“1、基金费用的种类中第（3）—（10）项费用”，根据有关法规及相应协议规定，按费用实际支出金额列入当期费用，由基金托管人从基金财产中支付。

3、不列入基金费用的项目

下列费用不列入基金费用：

（1）基金管理人和基金托管人因未履行或未完全履行义务导致的费用支出或基金财产的损失。

（2）基金管理人和基金托管人处理与基金运作无关的事项发生的费用。

（3）《基金合同》生效前的相关费用。

（4）其他根据相关法律法规及中国证监会的有关规定不得列入基金费用的项目。

（二）基金管理费、基金托管费的调整

在符合相关法律法规及中国证监会相关规定，及不损害基金份额持有人利益的前提下，基金管理人和基金托管人协商一致并履行相应程序后，可酌情降低基金管理费和基金托管费，此项调整不需要基金份额持有人大会决议通过。基金管理人必须最迟于新的费率实施日 2 日前在指定媒介上刊登公告。

(三) 基金税收

本基金运作过程中涉及的各项纳税主体，其纳税义务按国家税收法律、法规执行。

(四) 基金管理费、基金托管费的调整

在符合相关法律法规及中国证监会相关规定，及不损害基金份额持有人利益的前提下，基金管理人和基金托管人协商一致并履行相应程序后，可酌情降低基金管理费和基金托管费，此项调整不需要基金份额持有人大会决议通过。基金管理人必须最迟于新的费率实施日 2 日前在指定媒介上刊登公告。

第十部分 其他应披露事项

(一) 本基金管理人、基金托管人目前无重大诉讼事项。

(二) 最近半年本基金管理人、基金托管人及高级管理人员没有受到任何处罚。

(三) 2016年9月29日至2017年3月28日发布的公告：

1、2016年10月25日，平安大华睿享文娱灵活配置混合型证券投资基金2016年第3季度报告；

2、2016年11月7日，关于旗下部分基金增加中国民生银行直销银行为销售机构并参与费率优惠活动的公告；

3、2016年11月8日，关于开展通联支付费率优惠基金理财平台交易公告；

4、2016年11月11日，关于旗下部分基金新增云湾投资为销售机构的公告；

5、2016年11月11日，平安大华睿享文娱灵活配置混合型证券投资基金招募说明书更新及摘要（2016年第1期）；

6、2016年11月30日，关于旗下部分基金新增华信证券为销售机构并参与其费率优惠活动的公告；

7、2016年12月1日，关于旗下部分基金新增北京肯特瑞财富投资管理有限公司有限公司开通定投业务的公告；

8、2016年12月6日，关于旗下部分基金新增诺亚正行（上海）基金销售投资顾问有限公司为销售机构及开通定投业务的公告；

9、2016年12月13日，关于旗下部分基金新增国美基金为销售机构及开通定投、转换业务并参与其费率优惠活动的公告；

10、2016年12月14日，平安大华基金管理有限公司开通快付通支付-快付通基金网上交易业务的公告；

11、2016年12月26日，关于旗下部分基金新增北京懒猫金融信息服务有限公司为销售机构的公告；

12、2016年12月26日，关于旗下部分基金新增鑫鼎盛控股为销售机构及开通定投、转换业务并参与其费率优惠活动的公告；

13、2016年12月31日，平安大华基金管理有限公司2016年12月31日基金净值公告；

14、2017年1月19日，平安大华睿享文娱灵活配置混合型证券投资基金2016年第4季度报告；

15、2017年1月19日，关于旗下部分基金新增凤凰金信（银川）投资管理有限公司为销售机构及费率优惠的公告。

（四）《招募说明书》与本次更新的招募说明书内容若有不一致之处，以本次更新的招募说明书为准。基金合同如有未尽事宜，由基金合同当事人各方按有关法律法规协商解决。

第十一部分 对招募说明书更新部分的说明

本招募说明书依据《中华人民共和国证券投资基金法》、《证券投资基金运作管理办法》、《证券投资基金销售管理办法》、《证券投资基金信息披露管理办法》及其他相关法律法规的要求及基金合同的规定,对2016年11月11日公布的《平安大华睿享文娱灵活配置混合型证券投资基金招募说明书更新(2016年第1期)》进行了更新,并根据本基金管理人对本基金实施的投资经营活动进行了内容补充和更新,主要更新的内容如下:

- 1、根据最新资料,更新了“三、基金管理人”部分;
- 2、根据最新资料,更新了“五、相关服务机构”部分;
- 3、“九、基金的投资”中,根据最新资料,更新了“(七)基金投资组合报告”的内容;
- 4、根据最新资料,更新了“十、基金的业绩”的内容;
- 5、在“二十二、其他应披露的事项”部分,更新了2016年9月29日至2017年3月28日期间涉及本基金的公告;
- 6、根据最新情况,更新了“二十三、对招募说明书更新部分的说明”。

平安大华基金管理有限公司

2017年4月20日