

---

万家瑞祥灵活配置混合型证券投资基金  
招募说明书（更新）摘要  
（2017年第1号）

基金管理人：万家基金管理有限公司

基金托管人：招商银行股份有限公司

二零一七年六月

## 重要提示

万家瑞祥灵活配置混合型证券投资基金(以下简称“本基金”)于2015年6月24日经中国证券监督管理委员会证监许可[2015]1390号文注册募集,并于2016年10月21日获中国证监会机构部函[2016]2549号文延期募集备案的回函。基金合同生效时间为2016年11月17日。

基金管理人保证招募说明书的内容真实、准确、完整。

本招募说明书经中国证监会注册,但中国证监会对本基金募集的注册,并不表明其对本基金的价值和收益作出实质性判断或保证,也不表明投资于本基金没有风险。

本基金投资于证券市场,基金净值会因为证券市场波动等因素产生波动,投资人在投资本基金前,应仔细阅读基金合同、本招募说明书,全面认识本基金产品的风险收益特征和产品特性,充分考虑自身的风险承受能力,理性判断市场,对认购(或申购)本基金的意愿、时机、数量等投资行为作出独立、谨慎决策。投资人根据所持有的基金份额享受基金收益,同时承担相应的投资风险。本基金在投资运作过程中可能面临各种风险,包括:因整体政治、经济、社会等环境因素对证券价格产生影响而形成的系统性风险,个别证券特有的非系统性风险,基金管理人在基金管理实施过程中产生的基金管理风险,本基金的特定风险等。本基金是混合型基金,属于证券投资基金中的中高风险、中高预期收益品种。投资人应充分考虑自身的风险承受能力,并对于认购(或申购)基金的意愿、时机、数量等投资行为作出独立决策。基金管理人提醒投资人基金的“买者自负”原则,在投资人作出投资决策后,基金运营状况与基金净值变化引致的投资风险,由投资人自行负责。

基金的过往业绩并不预示其未来表现。基金管理人所管理的其它基金的业绩并不构成对本基金业绩表现的保证。

基金管理人承诺依照恪尽职守、诚实信用、谨慎勤勉的原则管理和运用基金财产,但不保证投资本基金一定盈利,也不保证最低收益。

本招募说明书(更新)所载内容截止日为2017年5月17日,有关财务数据和净值表现截止日为2017年3月31日(财务数据未经审计)。

## 第一部分 基金管理人

### 一、基金管理人概况

名称：万家基金管理有限公司

住所：中国（上海）自由贸易试验区浦电路 360 号 8 层（名义楼层 9 层）

办公地址：中国（上海）自由贸易试验区浦电路 360 号陆家嘴投资大厦 9 层

法定代表人：方一天

成立日期：2002 年 8 月 23 日

批准设立机关及批准设立文号：中国证监会证监基金字【2002】44 号

经营范围：基金募集；基金销售；资产管理和中国证监会许可的其他业务

组织形式：有限责任公司

注册资本：壹亿元人民币

存续期间：持续经营

联系人：兰剑

电话：021-38909626

传真：021-38909627

### 二、主要人员情况

#### 1、基金管理人董事会成员

董事长方一天先生，大学本科，学士学位，先后在上海财政证券公司、中国证监会系统、上证所信息网络有限公司任职，2014 年 10 月加入万家基金管理有限公司，2014 年 12 月起任公司董事，2015 年 2 月至 2016 年 7 月任公司总经理，2015 年 7 月起任公司董事长。

董事马永春先生，政治经济学硕士学位，曾任新疆自治区党委政策研究室科长，新疆通宝投资有限公司总经理，新疆对外经贸集团总经理，新疆天山股份有限公司董事，现任新疆国际实业股份有限公司副董事长兼总经理。

董事袁西存先生，中共党员，研究生，工商管理学硕士，曾任莱钢集团财务部科长，副部长，齐鲁证券有限责任公司计划财务部总经理，现任中泰证券股份有限公司财务总监。

董事经晓云女士，中国民主建国会会员，研究生，工商管理学硕士，曾任上海财政证券公司市场管理部经理，上海证券有限责任公司经纪管理总部副总经理、

总经理，上投摩根基金管理有限公司副总经理。2016年7月加入万家基金管理有限公司，任公司董事、总经理。

独立董事黄磊先生，中国民主建国会成员，经济学博士，教授，曾任贵州财经学院财政金融系教师、山东财经大学金融学院院长、山东省政协常委，现任山东财经大学资本市场研究中心主任、山东金融产业优化与区域管理协同创新中心副主任、山东省人大常委、山东省人大财经委员会委员、教育部高校金融类专业教学指导委员会委员。

独立董事张伏波先生，经济学博士，曾任上海申佳船厂科员、浙江省经济建设投资公司副经理、国泰君安证券股份有限公司总裁助理、兴安证券有限责任公司副总经理、上海证券有限责任公司副总经理、海证期货有限公司董事长、亚太资源有限公司董事，现任玖源化工（集团）有限公司董事局副主席。

独立董事朱小能先生，中共党员，哲学博士，教授。曾任华东理工大学商学院讲师、中央财经大学中国金融发展研究院硕士生导师、副教授、博士生导师，上海财经大学金融学院副教授、博士生导师，现任上海财经大学金融学院教授、博士生导师。

## 2、基金管理人监事会成员

监事会主席李润起先生，硕士学位，经济师。曾任宏源证券股份有限公司文艺路营业部客户主管、公司投行部项目经理，新疆国际实业股份有限公司证券事务代表，现任新疆国际实业股份有限公司董事会秘书兼副总经理。

监事张浩先生，中共党员，管理学博士，先后任职于山东东银投资管理有限公司、山东省国有资产控股有限公司。现任山东省国有资产投资控股有限公司综合部（党委办公室）部长（主任）。

监事李丽女士，中共党员，硕士，中级讲师，先后任职于中国工商银行济南分行、济南卓越外语学校、山东中医药大学。2008年3月起加入本公司，现任公司综合管理部总监。

监事陈广益先生，中共党员，硕士学位，先后任职于苏州市对外贸易公司、兴业全球基金管理有限公司，2005年3月起任职于万家基金管理有限公司，现任公司总经理助理、基金运营部总监。

### 3、基金管理人高级管理人员

董事长：方一天先生（简介请参见基金管理人董事会成员）

总经理：经晓云女士（简介请参见基金管理人董事会成员）

副总经理：李杰先生，硕士研究生。1994年至2003年任职于国泰君安证券，从事行政管理、机构客户开发等工作；2003年至2007年任职于兴安证券，从事营销管理工作；2007年至2011年任职于齐鲁证券，任营业部高级经理、总经理等职。2011年加入本公司，曾任综合管理部总监、董事会秘书、总经理助理，2013年4月起任公司副总经理，2014年10月至2015年2月代任公司总经理。

副总经理：黄海先生，硕士研究生。先后在上海德锦投资有限责任公司、上海申银万国证券研究所有限公司、华宝信托有限责任公司、中银国际证券有限责任公司工作，历任项目经理、研究员、投资经理、投资总监等职务。2015年4月进入万家基金管理有限公司任投资总监职务，负责公司投资管理工作，2017年4月起任公司副总经理。

督察长：兰剑先生，法学硕士，律师、注册会计师，曾在江苏淮安知源律师事务所、上海和华利盛律师事务所从事律师工作，2005年10月进入万家基金管理有限公司工作，2015年4月起任公司督察长。

### 4、本基金基金经理简历

高翰昆，英国诺丁汉大学硕士。2009年7月加入万家基金管理有限公司，历任研究部助理、交易员、交易部总监助理、交易部副总监等职务，现任万家双利债券型证券投资基金、万家双引擎灵活配置混合型证券投资基金、万家现金宝货币市场证券投资基金、万家增强收益债券型证券投资基金、万家瑞丰灵活配置混合型证券投资基金、万家瑞益灵活配置混合型证券投资基金、万家瑞和灵活配置混合型证券投资基金、万家颐达保本混合型证券投资基金、万家颐和保本混合型证券投资基金、万家瑞旭灵活配置混合型证券投资基金、万家瑞盈灵活配置混合型证券投资基金、万家瑞祥灵活配置混合型证券投资基金、万家瑞富灵活配置混合型证券投资基金、万家瑞隆灵活配置混合型证券投资基金、万家家泰债券型证券投资基金、万家家盛债券型证券投资基金、万家鑫瑞纯债债券型证券投资基金基金经理。

### 5、投资决策委员会成员

(1) 权益投资决策委员会

主任：黄海

委员：莫海波、李文宾、白宇、卞勇

黄海先生，公司副总经理、投资总监。

莫海波先生，投资研究部总监、基金经理。

李文宾先生，研究总监助理、基金经理。

白宇先生，交易部总监。

卞勇先生，量化投资部总监、基金经理。

(2) 固收投资决策委员会

主任：方一天

委员：唐俊杰、苏谋东、白宇、陈广益

方一天先生，万家基金管理有限公司董事长

唐俊杰先生，固定收益部总监、基金经理。

苏谋东先生，固定收益部副总监、基金经理。

白宇先生，交易部总监。

陈广益先生，公司总经理助理、基金运营部总监。

6、上述人员之间不存在近亲属关系。

## 第二部分 基金托管人

### 一、基金托管人概况

#### 1、基本情况

名称：招商银行股份有限公司（以下简称“招商银行”）

设立日期：1987年4月8日

注册地址：深圳市深南大道7088号招商银行大厦

办公地址：深圳市深南大道7088号招商银行大厦

注册资本：252.20亿元

法定代表人：李建红

行长：田惠宇

资产托管业务批准文号：证监基金字[2002]83号

电话：0755—83199084

传真：0755—83195201

资产托管部信息披露负责人：张燕

## 2、发展概况

招商银行成立于 1987 年 4 月 8 日，是我国第一家完全由企业法人持股的股份制商业银行，总行设在深圳。自成立以来，招商银行先后进行了三次增资扩股，并于 2002 年 3 月成功地发行了 15 亿 A 股，4 月 9 日在上交所挂牌（股票代码：600036），是国内第一家采用国际会计标准上市的公司。2006 年 9 月又成功发行了 22 亿 H 股，9 月 22 日在香港联交所挂牌交易（股票代码：3968），10 月 5 日行使 H 股超额配售，共发行了 24.2 亿 H 股。截至 2017 年 3 月 31 日，本集团总资产 60,006.74 亿元人民币，高级法下资本充足率 14.43%，权重法下资本充足率 12.08%。

2002 年 8 月，招商银行成立基金托管部；2005 年 8 月，经报中国证监会同意，更名为资产托管部，下设业务管理室、产品管理室、业务营运室、稽核监察室、基金外包业务室 5 个职能处室，现有员工 60 人。2002 年 11 月，经中国人民银行和中国证监会批准获得证券投资基金托管业务资格，成为国内第一家获得该项业务资格上市银行；2003 年 4 月，正式办理基金托管业务。招商银行作为托管业务资质最全的商业银行，拥有证券投资基金托管、受托投资管理托管、合格境外机构投资者托管（QFII）、全国社会保障基金托管、保险资金托管、企业年金基金托管等业务资格。

招商银行确立“因势而变、先您所想”的托管理念和“财富所托、信守承诺”的托管核心价值，独创“6S 托管银行”品牌体系，以“保护您的业务、保护您的财富”为历史使命，不断创新托管系统、服务和产品：在业内率先推出“网上托管银行系统”、托管业务综合系统和“6 心”托管服务标准，首家发布私募基金绩效分析报告，开办国内首个托管银行网站，成功托管国内第一只券商集合资产管理计划、第一只 FOF、第一只信托资金计划、第一只股权私募基金、第一家实现货币市场基金赎回资金 T+1 到账、第一只境外银行 QDII 基金、第一只红利 ETF 基金、第一只“1+N”基金专户理财、第一家大小非解禁资产、第一单 TOT 保管，实现从单一托管服务商向全面投资者服务机构的转变，得到了同业认可。

招商银行资产托管业务持续稳健发展，社会影响力不断提升，四度蝉联获《财

资》“中国最佳托管专业银行”。2016年6月招商银行荣膺《财资》“中国最佳托管银行奖”，成为国内唯一获奖项国内托管银行；“托管通”获得国内《银行家》2016中国金融创新“十佳金融产品创新奖”；7月荣膺2016年中国资产管理【金贝奖】“最佳资产托管银行”。

## 二、主要人员情况

李建红先生，本行董事长、非执行董事，2014年7月起担任本行董事、董事长。英国东伦敦大学工商管理硕士、吉林大学经济管理专业硕士，高级经济师。招商局集团有限公司董事长，兼任招商局国际有限公司董事会主席、招商局能源运输股份有限公司董事长、中国国际海运集装箱（集团）股份有限公司董事长、招商局华建公路投资有限公司董事长和招商局资本投资有限责任公司董事长。曾任中国远洋运输（集团）总公司总裁助理、总经济师、副总裁，招商局集团有限公司董事、总裁。

田惠宇先生，本行行长、执行董事，2013年5月起担任本行行长、本行执行董事。美国哥伦比亚大学公共管理硕士学位，高级经济师。曾于2003年7月至2013年5月历任上海银行副行长、中国建设银行上海市分行副行长、深圳市分行行长、中国建设银行零售业务总监兼北京市分行行长。

丁伟先生，本行副行长。大学本科毕业，副研究员。1996年12月加入本行，历任杭州分行办公室主任兼营业部总经理，杭州分行行长助理、副行长，南昌支行行长，南昌分行行长，总行人力资源部总经理，总行行长助理，2008年4月起任本行副行长。兼任招银国际金融有限公司董事长。

姜然女士，招商银行资产托管部总经理，大学本科毕业，具有基金托管人高级管理人员任职资格。先后供职于中国农业银行黑龙江省分行，华商银行，中国农业银行深圳市分行，从事信贷管理、托管工作。2002年9月加盟招商银行至今，历任招商银行总行资产托管部经理、高级经理、总经理助理等职。是国内首家推出的网上托管银行的主要设计、开发者之一，具有20余年银行信贷及托管专业从业经验。在托管产品创新、服务流程优化、市场营销及客户关系管理等领域具有深入的研究和丰富的实务经验。



### 三、基金托管业务经营情况

截至2017年3月31日,招商银行股份有限公司累计托管285只开放式基金。

### 四、 托管人的内部控制制度

#### 1、 内部控制目标

确保托管业务严格遵守国家有关法律法规和行业监管规则,自觉形成守法经营、规范运作的经营思想和经营理念;形成科学合理的决策机制、执行机制和监督机制,防范和化解经营风险,确保托管业务的稳健运行和托管资产的安全完整;建立有利于查错防弊、堵塞漏洞、消除隐患,保证业务稳健运行的风险控制制度,确保托管业务信息真实、准确、完整、及时;确保内控机制、体制的不断改进和各项业务制度、流程的不断完善。

#### 2、 内部控制组织结构

招商银行资产托管业务建立三级内控风险防范体系:

一级风险防范是在总行层面对风险进行预防和控制。

二级防范是总行资产托管部设立稽核监察室,负责部门内部风险预防和控制。稽核监察室在总经理室直接领导下,独立于部门内其他业务室和托管分部、分行资产托管业务主管部门,对各岗位、各业务室、各分部、各项业务中的风险控制情况实施监督,及时发现内部控制缺陷,提出整改方案,跟踪整改情况。

三级风险防范是总行资产托管部在专业岗位设置时,必须遵循内控制衡原则,监督制衡的形式和方式视业务的风险程度决定。

#### 3、 内部控制原则

(1) 全面性原则。内部控制应覆盖各项业务过程和操作环节、覆盖所有室和岗位,并由全部人员参与。

(2) 审慎性原则。内部控制的核心是有效防范各种风险,托管组织体系的构成、内部管理制度的建立都要以防范风险、审慎经营为出发点,应当体现“内控优先”的要求。

(3) 独立性原则。各室、各岗位职责应当保持相对独立,不同托管资产之间、托管资产和自有资产之间应当分离。内部控制的检查、评价部门应当独立于内部控制的建立和执行部门,稽核监察室应保持高度的独立性和权威性,负责对部门内部控制工作进行评价和检查。

(4) 有效性原则。内部控制应当具有高度的权威性，任何人不得拥有不受内部控制约束的权利，内部控制存在的问题应当能够得到及时的反馈和纠正。

(5) 适应性原则。内部控制应适应我行托管业务风险管理的需要，并能随着托管业务经营战略、经营方针、经营理念等内部环境的变化和国家法律、法规、政策制度等外部环境的改变及时进行修订和完善。内部控制应随着托管业务经营战略、经营方针、经营理念等内部环境的变化和国家法律、法规、政策制度等外部环境的改变及时进行相应的修订和完善。

(6) 防火墙原则。业务营运、稽核监察等相关室，应当在制度上和人员上适当分离，办公网和业务网分离，部门业务网和全行业务网分离，以达到风险防范的目的。

(7) 重要性原则。内部控制应当在全面控制的基础上，关注重要托管业务事项和高风险领域。

(8) 制衡性原则。内部控制应当在托管组织体系、机构设置及权责分配、业务流程等方面形成相互制约、相互监督，同时兼顾运营效率。

(9) 成本效益原则。内部控制应当权衡托管业务的实施成本与预期效益，以适当的成本实现有效控制。

#### 4、 内部控制措施

(1) 完善的制度建设。招商银行资产托管部制定了《招商银行证券投资基金托管业务管理办法》、《招商银行资产托管业务内控管理办法》、《招商银行基金托管业务操作规程》和等一系列规章制度，从资产托管业务操作流程、会计核算、岗位管理、档案管理、保密管理和信息管理等方面，保证资产托管业务科学化、制度化、规范化运作。为保障托管资产安全和托管业务正常运作，切实维护托管业务各当事人的利益，避免托管业务危机事件发生或确保危机事件发生后能够及时、准确、有效地处理，招商银行还制定了《招商银行托管业务危机事件应急处理办法》，并建立了灾难备份中心，各种业务数据能及时在灾难备份中心进行备份，确保灾难发生时，托管业务能迅速恢复和不间断运行。

(2) 经营风险控制。招商银行资产托管部托管项目审批、资金清算与会计核算双人双岗、大额资金专人跟踪、凭证管理、差错处理等一系列完整的操作规程，有效地控制业务运作过程中的风险。

(3) 业务信息风险控制。招商银行资产托管部采用加密方式传输数据。数据执行异地同步灾备,同时,每日实时对托管业务数据库进行备份,托管业务数据每日进行备份,所有的业务信息须经过严格的授权才能进行访问。

(4) 客户资料风险控制。招商银行资产托管部对业务办理过程中形成的客户资料,视同会计资料保管。客户资料不得泄露,有关人员如需调用,须经总经理室成员审批,并做好调用登记。

(5) 信息技术系统风险控制。招商银行对信息技术系统管理实行双人双岗双责、机房 24 小时值班并设置门禁管理、电脑密码设置及权限管理、业务网和办公网、与全行业务网双分离制度,与外部业务机构实行防火墙保护等,保证信息技术系统的安全。

(6) 人力资源控制。招商银行资产托管部通过建立良好的企业文化和员工培训、激励机制、加强人力资源管理及建立人才梯级队伍及人才储备机制,有效的进行人力资源控制。

#### 五、基金托管人对基金管理人运作基金进行监督的方法和程序

根据《中华人民共和国证券投资基金法》、《公开募集证券投资基金运作管理办法》等有关证券法律法规的规定及基金合同的约定,对基金投资范围、投资对象、基金投融资比例、基金投资禁止行为、基金管理人参与银行间债券市场、基金管理人选择存款银行、基金资产净值计算、基金份额净值计算、基金费用开支及收入确定、基金收益分配、相关信息披露、基金宣传推介材料中登载基金业绩表现数据等的合法性、合规性进行监督和核查。

基金托管人对上述事项的监督与核查中发现基金管理人的实际投资运作违反《基金法》、《运作办法》、基金合同、托管协议、上述监督内容的约定和其他有关法律法规的规定,应及时以书面形式通知基金管理人进行整改,整改的时限应符合法规允许的投资比例调整期限。基金管理人收到通知后应及时核对确认并以书面形式向基金托管人发出回函并改正。在规定时间内,基金托管人有权随时对通知事项进行复查,督促基金管理人改正。基金管理人对于基金托管人通知的违规事项未能在限期内纠正的,基金托管人应报告中国证监会。

基金托管人发现基金管理人的投资指令违反《基金法》、《运作办法》、基金合同和有关法律法规规定,应当拒绝执行,立即通知基金管理人限期改正,如

基金管理人未能在通知期限内纠正的，基金托管人应向中国证监会报告。

基金管理人负有义务配合和协助基金托管人依照法律法规基金合同和托管协议对基金业务执行核查。对基金托管人发出的书面提示，基金管理人应在规定时间内答复并改正，或就基金托管人的疑义进行解释或举证；对基金托管人按照法律法规、基金合同和托管协议的要求需向中国证监会报送基金监督报告的事项，基金管理人应积极配合提供相关数据资料和制度等。

基金托管人发现基金管理人存在重大违规行为，应及时报告中国证监会，同时通知基金管理人限期纠正，并将纠正结果报告中国证监会。基金管理人无正当理由，拒绝、阻挠对方根据托管协议规定行使监督权，或采取拖延、欺诈等手段妨碍对方进行有效监督，情节严重或经基金托管人提出警告仍不改正的，基金托管人应报告中国证监会。

## 第三部分 相关服务机构

### 一、基金份额发售机构

#### 1、直销机构

本基金直销机构为直销中心万家基金管理有限公司以及该公司的电子直销系统（网站、微交易）。

住所、办公地址：中国（上海）自由贸易试验区浦电路 360 号 8 层（名义楼层 9 层）

法定代表人：方一天

联系人：张婉婉

电话：(021)38909777

传真：(021)38909798

客户服务热线：400-888-0800；95538 转 6

投资人可以通过基金管理人电子直销系统（网站、微交易）办理本基金的开户、认购、申购及赎回等业务，具体交易细则请参阅基金管理人的网站公告。

网上交易网址：<https://trade.wjasset.com/>

微交易：万家基金微理财（微信号：wjfund\_e）

#### 2、代销机构

##### (1) 招商银行股份有限公司

住所：深圳市深南大道7088号招商银行大厦

办公地址：深圳市深南大道7088号招商银行大厦

法定代表人：李建红

客户服务热线：95555

网址：[www.cmbchina.com](http://www.cmbchina.com)

##### (2) 其他代销机构

基金管理人可根据有关法律法规的要求，选择其它符合要求的机构代理销售本基金，并及时公告。

### 二、基金登记机构

名称：万家基金管理有限公司

住所：中国（上海）自由贸易试验区浦电路 360 号 8 层（名义楼层 9 层）

电话: (021)38909670

传真: (021)38909798

### 三、出具法律意见书的律师事务所

名称: 北京大成(上海)律师事务所

住所: 上海中心银城中路 501 号 15、16 层

办公场所: 上海市浦东新区银城中路 501 号上海中心 15/16 层 (200120)

负责人: 陈峰

经办律师: 徐赛、华涛

电话: (021) 5878 5888

传真: (021) 5878 6866

联系人: 华涛

### 四、审计基金财产的会计师事务所

名称: 安永华明会计师事务所(特殊普通合伙)

住所: 北京市东城区东长安街 1 号东方广场安永大楼 17 层 01-12 室(100738)

办公地址: 上海市浦东新区世纪大道 100 号上海环球金融中心 50 楼(200120)

联系电话: (021) 22288888

传真: (021) 22280000

联系人: 汤骏、印艳萍

经办注册会计师: 汤骏、印艳萍

## 第四部分 基金的名称

万家瑞祥灵活配置混合型证券投资基金

## 第五部分 基金的类型

基金类别：混合型

基金运作方式：契约型开放式

基金存续期限：不定期

## 第六部分 基金的投资目标

本基金通过将基金资产在不同投资资产类别之间灵活配置，并结合对个股、个券的精选策略，以追求超越业绩比较基准的投资回报和资产的长期稳健增值。

## 第七部分 基金的投资范围

本基金的投资范围为具有良好流动性的金融工具，包括国内依法发行上市的股票（包括中小板、创业板及其他中国证监会核准上市的股票）、债券（含中小企业私募债、证券公司短期公司债券）、货币市场工具、权证、股指期货、资产支持证券以及法律法规或中国证监会允许基金投资的其他金融工具(但须符合中国证监会相关规定)。

如法律法规或监管机构以后允许基金投资其他品种，基金管理人在履行适当程序后，可以将其纳入投资范围。

股票投资占基金资产的 0%-95%。其中，基金持有全部权证的市值不超过基金资产净值的 3%；本基金每个交易日日终在扣除股指期货合约需缴纳的交易保证金后，应当保持不低于基金资产净值 5% 的现金或者到期日在一年以内的政府债券；股指期货、权证及其他金融工具的投资比例符合法律法规和监管机构的规定。

## 第八部分 基金的投资策略

### 1、资产配置策略

基金管理人在充分研究宏观市场形势以及微观市场主体的基础上,采取积极主动地的投资管理策略,通过定性与定量分析,对利率变化趋势、债券收益率曲线移动方向、信用利差等影响固定收益投资品价格的因素进行评估,对不同投资品种运用不同的投资策略,并充分利用市场的非有效性,把握各类套利的机会。在信用风险可控的前提下,寻求组合流动性与收益的最佳配比,力求持续取得达到或超过业绩比较基准的收益。

## 2、股票投资策略

本基金主要投资具有较高成长性且估值有吸引力的公司股票。本基金从定性和定量两个方面来把握投资对象的特征:

### (1) 定性方面

具有良好的公司治理结构,信息透明,注重公众股东利益和投资人关系;具有优秀、较为稳定的管理层,管理规范进取,能适应不断发展的公司规模;财务透明、清晰,资产质量及财务状况较好;在生产、技术、市场、政策环境等经营层面具有一方面或几方面竞争优势;有清晰的增长战略,并与其现有的竞争优势相契合。

### (2) 定量方面

已具备历史成长性,历史每股主营业务收入、EPS 等财务指标已具有成长性;未来成长性持续,预期每股主营业务收入增长率和预期 EPS 增长率等指标高于行业平均水平;

为达精选之目的,本基金结合定量分析和定性分析,构建过滤模型来动态建立和维护核心股票库,从而精选出具有较高成长性且估值有吸引力的公司股票进行投资布局;同时将风险管理意识贯穿于股票投资过程中,对投资标的进行持续严格的跟踪和评估。

## 3、权证投资策略

本基金管理人将以价值分析为基础,在采用权证定价模型分析其合理定价的基础上,充分考量可投权证品种的收益率、流动性及风险收益特征,通过资产配置、品种与类属选择,力求规避投资风险、追求稳定的风险调整后收益。

## 4、普通债券投资策略

在债券投资部分,本基金在债券组合平均久期、期限结构和类属配置的基础



上,对影响个别债券定价的主要因素,包括流动性、市场供求、信用风险、票息及付息频率、税赋、含权等因素进行分析,选择具有良好投资价值的债券品种进行投资。

#### 5、中小企业私募债券投资策略

本基金将综合运用类别资产配置、久期管理、收益率曲线、个券选择和利差定价管理等策略,在严格遵守法律法规和基金合同基础上,进行中小企业私募债券的投资。

本基金将特别注重中小企业私募债券的信用风险和流动性管理,本着风险调整后收益最大化的原则,确定中小企业私募债券类资产的合理配置比例,保证本金相对安全和资产流动性,以期获得长期稳定收益。在投资决策过程中,将评估中小企业私募债券的流动性对基金资产流动性的影响,分散投资,确保所投资的中小企业私募债券具有适当的流动性;同时密切关注影响中小企业私募债券价值的因素,并进行相应的投资操作。

本基金将对中小企业私募债券进行深入研究,由债券研究员根据公司内部《信用债券库管理办法》对中小企业私募债券的信用风险和投资价值进行分析并给予内部信用评分和投资评级。本基金可投资于内部评级界定为可配置类的中小企业私募债券;对于内部评级界定为风险规避类的中小企业私募债券,禁止进行投资。

#### 6、资产支持证券投资策略

本基金投资资产支持证券将综合运用久期管理、收益率曲线、个券选择和把握市场交易机会等积极策略,在严格遵守法律法规和基金合同基础上,通过信用研究和流动性管理,选择经风险调整后相对价值较高的品种进行投资,以期获得长期稳定收益。

#### 7、证券公司短期公司债券投资策略

本基金在对证券公司短期公司债券特点和发行证券公司基本面进行深入研究的基础上,通过考察利率水平、票息率、付息频率、信用风险及流动性等因素判断其债券价值;采用多种定价模型以及研究人员对证券公司基本面等不同变量的研究确定其投资价值。投资综合实力较强的证券公司发行的短期公司债券,获取稳健的投资回报。

## 8、股指期货投资策略

在股指期货投资上,本基金以避险保值和有效管理为目标,在控制风险的前提下,谨慎适当参与股指期货的投资。本基金在进行股指期货投资中,将分析股指期货的收益性、流动性及风险特征,主要选择流动性好、交易活跃的期货合约,通过研究现货和期货市场的发展趋势,运用定价模型对其进行合理估值,谨慎利用股指期货,调整投资组合的风险暴露,及时调整投资组合仓位,以降低组合风险、提高组合的运作效率。

## 第九部分 基金的投资限制

### 1、组合限制

基金的投资组合应遵循以下限制:

- (1) 本基金股票投资占基金资产的 0%-95%;
- (2) 本基金每个交易日日终在扣除股指期货合约需缴纳的交易保证金后,应当保持不低于基金资产净值 5%的现金或者到期日在一年以内的政府债券;
- (3) 本基金持有一家公司发行的证券,其市值不超过基金资产净值的 10%;
- (4) 本基金管理人管理的全部基金持有一家公司发行的证券,不超过该证券的 10%;
- (5) 本基金持有的全部权证,其市值不得超过基金资产净值的 3%;
- (6) 本基金管理人管理的全部基金持有的同一权证,不得超过该权证的 10%;
- (7) 本基金在任何交易日买入权证的总金额,不得超过上一交易日基金资产净值的 0.5%;
- (8) 本基金投资于同一原始权益人的各类资产支持证券的比例,不得超过基金资产净值的 10%;
- (9) 本基金持有的全部资产支持证券,其市值不得超过基金资产净值的 20%;
- (10) 本基金持有的同一(指同一信用级别)资产支持证券的比例,不得超过该资产支持证券规模的 10%;
- (11) 本基金管理人管理的全部基金投资于同一原始权益人的各类资产支持证券,不得超过其各类资产支持证券合计规模的 10%;

(12) 本基金应投资于信用级别评级为 **BBB** 以上(含 **BBB**)的资产支持证券。基金持有资产支持证券期间, 如果其信用等级下降、不再符合投资标准, 应在评级报告发布之日起 3 个月内予以全部卖出;

(13) 基金财产参与股票发行申购, 本基金所申报的金额不超过本基金的总资产, 本基金所申报的股票数量不超过拟发行股票公司本次发行股票的总量;

(14) 本基金进入全国银行间同业市场进行债券回购的资金余额不得超过基金资产净值的 40%, 进入全国银行间同业市场进行债券回购的最长期限为 1 年, 债券回购到期后不得展期;

(15) 本基金总资产不得超过基金净资产的 140%;

(16) 本基金若参与股指期货交易, 应当符合下列投资限制:

① 在任何交易日日终, 持有的买入股指期货合约价值, 不得超过基金资产净值的 10%;

② 本基金在任何交易日日终, 持有的买入期货合约价值与有价证券市值之和, 不得超过基金资产净值的 95%; 其中, 有价证券指股票、债券(不含到期日在一年以内的政府债券)、权证、资产支持证券、买入返售金融资产(不含质押式回购)等;

③ 本基金在任何交易日日终, 持有的卖出期货合约价值不得超过基金持有的股票总市值的 20%;

④ 本基金所持有的股票市值和买入、卖出股指期货合约价值, 合计(轧差计算)应当符合基金合同关于股票投资比例的有关约定;

⑤ 本基金在任何交易日内交易(不包括平仓)的股指期货合约的成交金额不得超过上一交易日基金资产净值的 20%;

(17) 本基金持有单只中小企业私募债券, 其市值不得超过本基金资产净值的 10%;

(18) 本基金持有单只证券公司短期公司债券, 其市值不得超过本基金资产净值的 10%;

(19) 法律法规及中国证监会规定的和《基金合同》约定的其他投资限制。

因证券市场波动、上市公司合并、基金规模变动等基金管理人之外的因素致使基金投资比例不符合上述规定投资比例的, 基金管理人应当在 10 个交易日内

进行调整，但中国证监会规定的特殊情形除外。

基金管理人应当自基金合同生效之日起 6 个月内使基金的投资组合比例符合基金合同的有关约定。在此期间，基金的投资范围和投资策略应该符合基金合同的有关约定。基金托管人对基金的投资的监督与检查自本基金合同生效之日起开始。

以上限制中，如为法律法规或监管部门的强制性要求，法律法规或监管部门取消上述限制，如适用于本基金，基金管理人在履行适当程序后，则本基金投资不再受相关限制。

## 2、禁止行为

为维护基金份额持有人的合法权益，基金财产不得用于下列投资或者活动：

- (1) 承销证券；
- (2) 违反规定向他人贷款或者提供担保；
- (3) 从事承担无限责任的投资；
- (4) 买卖其他基金份额，但是国务院证券监督管理部门另有规定的除外；
- (5) 向其基金管理人、基金托管人出资；
- (6) 从事内幕交易、操纵证券交易价格及其他不正当的证券交易活动；
- (7) 依照法律法规有关规定，由中国证监会规定禁止的其他活动。

运用基金财产买卖基金管理人、基金托管人及其控股股东、实际控制人或者与其有重大利害关系的公司发行的证券或者承销期内承销的证券，或者从事其他重大关联交易的，应当符合基金的投资目标和投资策略，遵循持有人利益优先原则，防范利益冲突，建立健全内部审批机制和评估机制，按照市场公平合理价格执行。相关交易必须事先得到基金托管人的同意，并按法律法规予以披露。重大关联交易应提交基金管理人董事会审议，并经过三分之二以上的独立董事通过。基金管理人董事会应至少每半年对关联交易事项进行审查。

法律法规或监管部门取消上述限制，如适用于本基金，基金管理人在履行适当程序后，则本基金投资不再受相关限制。

## 第十部分 基金的业绩比较基准

本基金的业绩比较基准为：沪深 300 指数收益率\*50% + 中证全债指数收益率\*50%

沪深 300 指数是由上海和深圳证券交易所中选取 300 只 A 股作为样本编制而成的成份股指数,覆盖了沪深市场六成左右的市值,具有良好的市场代表性和市场流动性。沪深 300 指数与市场整体表现具有较高的相关性,且指数历史表现强于市场平均收益水平,具有良好的投资价值。该指数由中证指数公司在引进国际指数编制和管理经验的基础上编制和维护,编制方法的透明度高,具有独立性。中证全债指数是中证指数公司编制的综合反映银行间债券市场和沪深交易所债券市场的跨市场债券指数,具有很高的代表性。综合考虑基金资产配置与市场指数代表性等因素。

本基金选用沪深 300 指数和中证全债指数加权作为本基金的投资业绩比较基准。如果今后法律法规发生变化,或者有更权威的、更能为市场普遍接受的业绩比较基准推出,或者是市场上出现更加适合用于本基金的业绩基准时,本基金管理人可以依据维护投资人合法权益的原则,在与基金托管人协商一致并报中国证监会备案后,适当调整业绩比较基准并及时公告,而无需召开基金份额持有人大会。

## 第十一部分 基金的风险收益特征

本基金是混合型基金,风险高于货币市场基金和债券型基金但低于股票型基金,属于中高风险、中高预期收益的证券投资基金。

## 第十二部分 基金的投资组合报告

基金管理人的董事会及董事保证本报告所载资料不存在虚假记载、误导性陈述或重大遗漏,并对其内容的真实性、准确性和完整性承担个别及连带责任。

基金托管人宁波银行股份有限公司根据本基金合同规定,于 2017 年 4 月 19 日复核了本报告中的财务指标、净值表现和投资组合报告等内容,保证复核内容不存在虚假记载、误导性陈述或者重大遗漏。

本投资组合报告所载数据截止日至 2017 年 3 月 31 日,本报告中所列财务数据未经审计。

### 1 报告期末基金资产组合情况

序号	项目	金额(元)	占基金总资产的比
----	----	-------	----------

			例 (%)
1	权益投资	78,891,551.78	15.47
	其中: 股票	78,891,551.78	15.47
2	基金投资	-	-
3	固定收益投资	380,242,200.00	74.55
	其中: 债券	380,242,200.00	74.55
	资产支持证券	-	-
4	贵金属投资	-	-
5	金融衍生品投资	-	-
6	买入返售金融资产	25,800,270.00	5.06
	其中: 买断式回购的买入返售金融资产	-	-
7	银行存款和结算备付金合计	21,672,409.60	4.25
8	其他资产	3,426,515.33	0.67
9	合计	510,032,946.71	100.00

## 2 报告期末按行业分类的股票投资组合

### 2.1 报告期末按行业分类的境内股票投资组合

代码	行业类别	公允价值 (元)	占基金资产净值比例 (%)
A	农、林、牧、渔业	-	-
B	采矿业	2,570,757.22	0.51
C	制造业	43,920,915.08	8.63
D	电力、热力、燃气及水生产和供应业	3,130,083.00	0.62
E	建筑业	-	-

F	批发和零售业	-	-
G	交通运输、仓储和邮政业	6,238,372.00	1.23
H	住宿和餐饮业	-	-
I	信息传输、软件和信息技术服务业	-	-
J	金融业	19,507,470.00	3.83
K	房地产业	2,546,029.48	0.50
L	租赁和商务服务业	977,925.00	0.19
M	科学研究和技术服务业	-	-
N	水利、环境和公共设施管理业	-	-
O	居民服务、修理和其他服务业	-	-
P	教育	-	-
Q	卫生和社会工作	-	-
R	文化、体育和娱乐业	-	-
S	综合	-	-
	合计	78,891,551.78	15.51

**3 报告期末按公允价值占基金资产净值比例大小排序的前十名股票投资明细**

序号	股票代码	股票名称	数量(股)	公允价值(元)	占基金资产净值比例(%)
1	600276	恒瑞	108,30	5,883,93	1.16

		医药	0	9.00	
2	600009	上海 机场	186,40 0	5,588,27 2.00	1.10
3	002007	华兰 生物	154,40 6	5,527,73 4.80	1.09
4	600966	博汇 纸业	1,022, 000	5,242,86 0.00	1.03
5	600867	通化 东宝	219,90 0	4,463,97 0.00	0.88
6	601288	农业 银行	1,236, 000	4,128,24 0.00	0.81
7	601318	中国 平安	101,50 0	3,756,51 5.00	0.74
8	600872	中炬 高新	208,10 0	3,323,35 7.00	0.65
9	601328	交通 银行	502,10 2	3,128,09 5.46	0.61
1 0	300003	乐普 医疗	172,80 0	2,994,62 4.00	0.59

4 报告期末按债券品种分类的债券投资组合

序号	债券品种	公允价值(元)	占基金资产净值比例(%)
1	国家债券	29,465,200.00	5.79
2	央行票据	-	-
3	金融债券	-	-
	其中：政策性金融债	-	-
4	企业债券	20,176,000.00	3.97



5	企业短期融资券	30,036,000.00	5.90
6	中期票据	20,000,000.00	3.93
7	可转债(可交换 债)	6,378,000.00	1.25
8	同业存单	274,187,000.00	53.90
9	其他	-	-
10	合计	380,242,200.00	74.75

### 5 报告期末按公允价值占基金资产净值比例大小排序的前五名债券投资明细

序号	债券代码	债券名称	数量 (张)	公允价值 (元)	占基金资产 净值比例 (%)
1	011699605	16万 华化学 SCP001	300,000	30,036,000.00	5.90
2	1080115	10绍 黄酒债	200,000	20,176,000.00	3.97
3	101559046	15芜 湖经开 MTN001	200,000	20,000,000.00	3.93
4	111794659	17温 州银行 CD058	200,000	19,772,000.00	3.89
5	111794700	17张 家口银行 CD017	200,000	19,766,000.00	3.89

## 6 报告期末按公允价值占基金资产净值比例大小排序的前十名资产支持证券投资明细

本基金本报告期末未持有资产支持证券。

## 7 报告期末按公允价值占基金资产净值比例大小排序的前五名贵金属投资明细

本基金本报告期末未持有贵金属。

## 8 报告期末按公允价值占基金资产净值比例大小排序的前五名权证投资明细

本基金本报告期末未持有权证。

## 9 报告期末本基金投资的股指期货交易情况说明

### 9.1 报告期末本基金投资的股指期货持仓和损益明细

本基金本报告期末未持有股指期货。

### 9.2 本基金投资股指期货的投资政策

根据基金合同，本基金暂不可投资于股指期货。

## 10 报告期末本基金投资的国债期货交易情况说明

### 10.1 本期国债期货投资政策

根据基金合同，本基金暂不可投资于国债期货。

## 11 投资组合报告附注

### 11.1 其他资产构成

序号	名称	金额(元)
1	存出保证金	38,889.88
2	应收证券清算款	898,957.98
3	应收股利	-
4	应收利息	2,488,667.47
5	应收申购款	-
6	其他应收款	-
7	待摊费用	-
8	其他	-

9	合计	3,426,515.33
---	----	--------------

### 11.2 报告期末持有的处于转股期的可转换债券明细

本基金本报告期末未持有处于转股期的可转换债券。

### 11.3 报告期末前十名股票中存在流通受限情况的说明

本报告期末持有股票不存在流通受限股票。

### 第十三部分 基金的业绩

基金业绩截止日为 2017 年 3 月 31 日。

基金管理人依照恪尽职守、诚实信用、谨慎勤勉的原则管理和运用基金财产,但不保证基金一定盈利,也不保证最低收益。基金的过往业绩并不代表其未来表现。投资有风险,投资者在做出投资决策前应仔细阅读本基金的招募说明书。

(一) 本报告期基金份额净值增长率及其与同期业绩比较基准收益率的比较

#### 万家瑞祥 A

阶段	净值增长率 (1)	净值增长率 标准差 (2)	业绩比较基 准收益率(3)	业绩比较基 准收益率标 准差(4)	(1) - (3)	(2) - (4)
2017 年 第 1 季 度	1.86%	0.10%	2.03%	0.26%	-0.17%	-0.16%
自合同 成立日 至 2016 年 12 月 31 日	-0.08%	0.05%	-2.65%	0.43%	2.57%	-0.38%
自成立 日至 2017 年 3 月 31 日	1.78%	0.08%	-0.67%	0.34%	2.45%	-0.26%

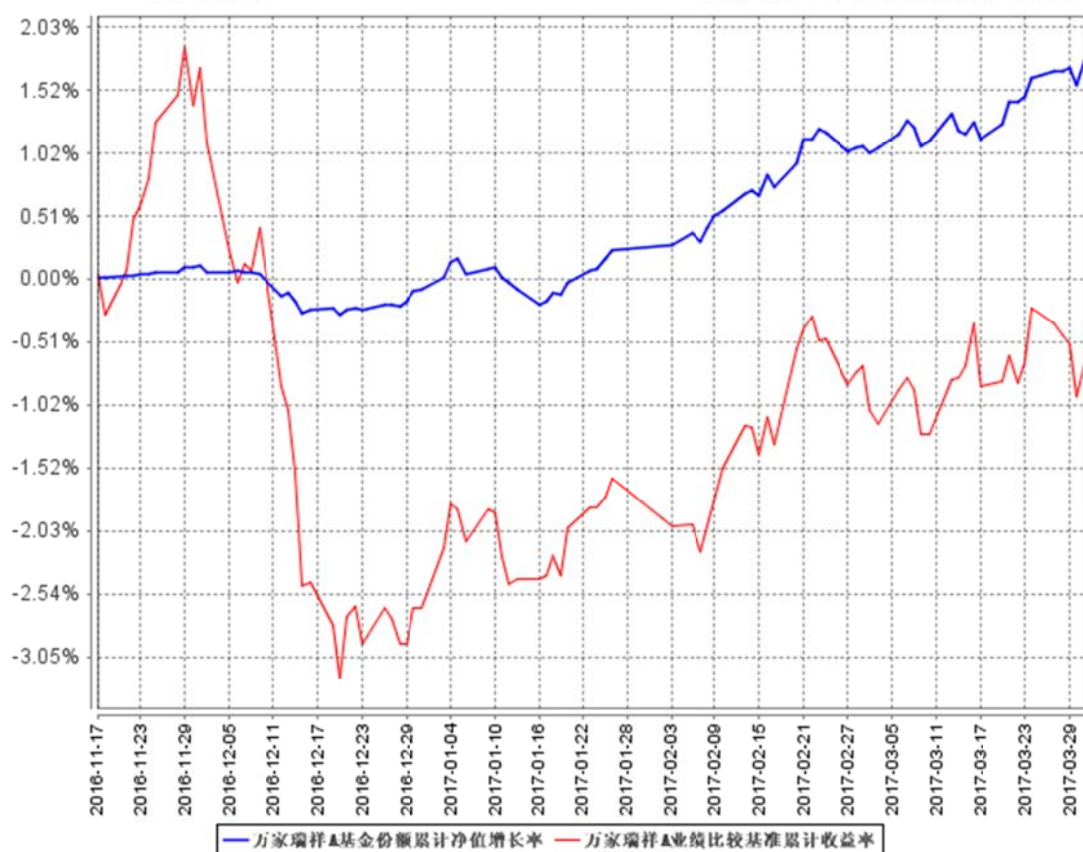
#### 万家瑞祥 C

阶段	净值增长率 (1)	净值增长率 标准差 (2)	业绩比较基 准收益率(3)	业绩比较基 准收益率标 准差(4)	(1) - (3)	(2) - (4)
----	--------------	---------------------	------------------	-------------------------	-----------	-----------

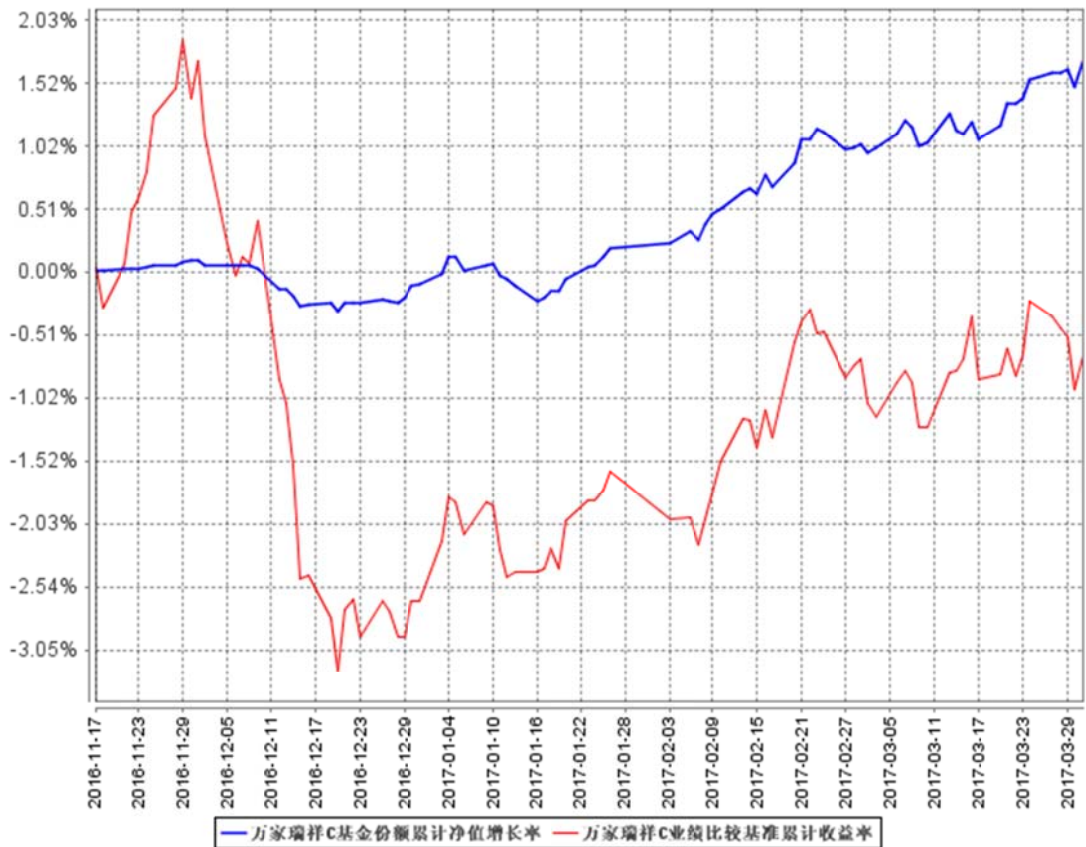
2017 年 第 1 季 度	1.81%	0.10%	2.03%	0.26%	-0.22%	-0.16%
自合同 成立日 至 2016 年 12 月 31 日	-0.10%	0.05%	-2.65%	0.43%	2.55%	-0.38%
自成立 日至 2017 年 3 月 31 日	1.71%	0.08%	-0.67%	0.34%	2.38%	-0.26%

(二) 自基金合同生效以来基金份额净值的变动情况, 并与同期业绩比较基准的变动的比较

万家瑞祥A基金份额累计净值增长率与同期业绩比较基准收益率的历史走势对比图



万家瑞祥C基金份额累计净值增长率与同期业绩比较基准收益率的历史走势对比图



注: 1. 本基金于 2016 年 11 月 17 日成立, 截止本报告期末本基金合同生效未  
满一年;

2、 本基金于 2016 年 11 月 17 日成立, 根据基金合同规定, 基金合同生效  
后六个月内为建仓期。截止报告期末, 本基金尚处于建仓期。报告期末各项资产  
配置比例复核法律法规和基金合同要求。

## 第十四部分 基金的费用与税收

### 一、基金费用的种类

- 1、基金管理人的管理费;
- 2、基金托管人的托管费;
- 3、基金的销售服务费;
- 4、《基金合同》生效后与基金相关的信息披露费用;
- 5、《基金合同》生效后与基金相关的会计师费、律师费、仲裁费和诉讼费;

- 6、基金份额持有人大会费用；
- 7、基金的证券及期货交易费用；
- 8、基金的银行汇划费用；
- 9、基金的开户费用、账户维护费用；
- 10、清算费用；
- 11、按照国家有关规定和《基金合同》约定，可以在基金财产中列支的其他费用。

## 二、基金费用计提方法、计提标准和支付方式

### 1、基金管理人的管理费

本基金的管理费按前一日基金资产净值的 0.6%年费率计提。管理费的计算方法如下：

$$H = E \times 0.6\% \div \text{当年天数}$$

H 为每日应计提的基金管理费

E 为前一日的基金资产净值

基金管理费每日计算，逐日累计至每月月末，按月支付，经基金管理人与基金托管人双方核对无误后，基金托管人按照与基金管理人协商一致的方式于次月前 3 个工作日内从基金财产中一次性支付给基金管理人。若遇法定节假日、公休假等，支付日期顺延。

### 2、基金托管人的托管费

本基金的托管费按前一日基金资产净值的 0.2%的年费率计提。托管费的计算方法如下：

$$H = E \times 0.2\% \div \text{当年天数}$$

H 为每日应计提的基金托管费

E 为前一日的基金资产净值

基金托管费每日计算，逐日累计至每月月末，按月支付，经基金管理人与基金托管人双方核对无误后，基金托管人按照与基金管理人协商一致的方式于次月前 3 个工作日内从基金财产中一次性支取。若遇法定节假日、公休日等，支付日期顺延。



### 3、基金的销售服务费

本基金A类基金份额不收取销售服务费,C类基金份额的销售服务费年费率为0.20%,销售服务费按前一日C类基金份额的基金资产净值的0.20%年费率计提。

计算方法如下:

$$H=E \times 0.20\% \div \text{当年天数}$$

H为C类基金份额每日应计提的销售服务费

E为C类基金份额前一日基金资产净值

基金销售服务费每日计算,逐日累计至每月月末,按月支付,经基金管理人与基金托管人双方核对无误后,基金托管人按照与基金管理人协商一致的方式于次月前3个工作日内从基金财产中一次性支付至登记结算机构。若遇法定节假日、公休日等,支付日期顺延。

上述“一、基金费用的种类中第4—10项费用”,根据有关法规及相应协议规定,按费用实际支出金额列入当期费用,由基金托管人从基金财产中支付。

4、证券账户开户费用:证券账户开户费经基金管理人与基金托管人核对无误后,自产品成立一个月内由基金托管人从基金财产中划付,如基金财产余额不足支付该开户费用,由基金管理人于产品成立一个月后的5个工作日内进行垫付,基金托管人不承担垫付开户费用义务。

### 三、不列入基金费用的项目

下列费用不列入基金费用:

- 1、基金管理人和基金托管人因未履行义务导致费用支出或基金财产的损失;
- 2、基金管理人和基金托管人处理与基金运作无关的事项发生的费用;
- 3、《基金合同》生效前的相关费用;
- 4、其他根据相关法律法规及中国证监会的有关规定不得列入基金费用的项目。

### 四、费用调整

基金管理人和基金托管人协商一致后,可按照基金发展情况,并根据法律法规规定和基金合同约定调整基金管理费率、基金托管费率等相关费率。

调低基金管理费率或基金托管费率,无须召开基金份额持有人大会。

基金管理人必须于新的费率实施日 2 日前按照《信息披露办法》的规定在指定媒体上公告。

#### 五、基金税收

本基金运作过程中涉及的各纳税主体，其纳税义务按国家税收法律、法规执行。

## 第十五部分 对招募说明书更新部分的说明

本招募说明书依据《中华人民共和国证券投资基金法》、《公开募集证券投资基金运作管理办法》、《证券投资基金销售管理办法》、《证券投资基金信息披露管理办法》及其它有关法律法规的要求,对基金管理人于2016年11月09日刊登的本基金招募说明书进行了更新,主要更新内容如下:

1、在重要提示部分,新增了更新招募说明书内容的截止日期及有关财务数据的截止日期。

2、在“三、基金管理人”部分,更新了基金管理人的有关内容。

3、在“四、基金托管人”部分,更新了基金托管人的有关内容。

4、在“六、基金的募集”部分,更新了本基金的募集情况。

5、在“七、基金合同的生效”部分,更新了本基金生效日期的相关信息。

6、在“十二、基金的投资”部分,补充了本基金最近一期(2017年第一季度)投资组合报告内容。

7、新增“十三、基金的业绩”部分,补充了基金成立以来的投资业绩。

8、新增了“二十四、其他应披露事项”部分,补充了本基金发售以来的公告事项。

万家基金管理有限公司

二零一七年六月三十日