

德邦纯债一年定期开放债券型证券投资基金
更新招募说明书
(2017 年第 1 号)

基金管理人：德邦基金管理有限公司

基金托管人：中国民生银行股份有限公司

二零一七年七月

重要提示

德邦纯债一年定期开放债券型证券投资基金（以下简称“本基金”）经2016年4月14日中国证券监督管理委员会证监许可[2016]799号文准予募集注册，本基金的基金合同于2016年6月3日正式生效。

基金管理人保证招募说明书的内容真实、准确、完整。本招募说明书经中国证监会注册，但中国证监会对本基金募集的注册，并不表明其对本基金的投资价值和市场前景作出实质性判断或保证，也不表明投资于本基金没有风险。

基金管理人依照恪尽职守、诚实信用、谨慎勤勉的原则管理和运用基金财产，但不保证本基金一定盈利，也不保证最低收益。

投资有风险，投资者认购（或申购）基金时应认真阅读基金合同、本招募说明书等信息披露文件，全面认识本基金产品的风险收益特征，自主判断基金的投资价值，自主做出投资决策，并承担基金投资中出现的各类风险，包括因政治、经济、社会等环境因素对证券价格产生影响而形成的系统性风险，个别证券特有的非系统性风险，由于基金投资者连续大量赎回基金产生的流动性风险，基金管理人在基金管理实施过程中产生的基金管理风险，基金投资过程中产生的操作风险，因交收违约和投资债券引发的信用风险，基金投资对象与投资策略引致的特定风险，等等。本基金的特定风险详见招募说明书“风险揭示”章节。

本基金的投资范围包括中小企业私募债券，中小企业私募债是根据相关法律法规由非上市中小企业采用非公开方式发行的债券。中小企业私募债的风险主要包括信用风险、流动性风险、市场风险等。信用风险指发债主体违约的风险，是中小企业私募债最大的风险。流动性风险是由于中小企业私募债交投不活跃导致的投资者被迫持有到期的风险。市场风险是未来市场价格（利率、汇率、股票价格、商品价格等）的不确定性带来的风险，它影响债券的实际收益率。这些风险可能会给基金净值带来一定的负面影响和损失。

本基金为债券型基金，其预期收益及预期风险水平低于股票型、混合型基金，高于货币市场基金，属于较低风险水平的投资品种。

投资者应充分考虑自身的风险承受能力，并对于认购（或申购）基金的意愿、时机、数量等投资行为作出独立决策。

基金的过往业绩并不预示其未来表现，基金管理人管理的其他基金的业绩也不构成对本基金业绩表现的保证。基金管理人提醒投资者基金投资的“买者自负”原则，在投资者作出投资决策后，基金运营状况与基金净值变化引致的投资风险，由投资者自行负责。

本招募说明书中涉及的与托管相关的基金信息已经本基金托管人复核。本招募说明书所载内容截止日为2017年6月2日，有关财务数据和净值表现截止日为2017年3月31日。

目 录

重要提示.....	2
目 录.....	4
第一部分 绪 言.....	5
第二部分 释 义.....	6
第三部分 基金管理人.....	11
第四部分 基金托管人.....	20
第五部分 相关服务机构.....	27
第六部分 基金的募集.....	45
第七部分 基金合同的生效.....	47
第八部分 基金份额的申购与赎回.....	48
第九部分 基金的投资.....	58
第十部分 基金的业绩.....	70
第十一部分 基金的财产.....	73
第十二部分 基金资产的估值.....	74
第十三部分 基金的收益分配.....	79
第十四部分 基金的费用与税收.....	81
第十五部分 基金的会计与审计.....	84
第十六部分 基金的信息披露.....	85
第十七部分 风险提示.....	91
第十八部分 基金的终止与清算.....	94
第十九部分 基金合同的内容摘要.....	96
第二十部分 基金托管协议的内容摘要.....	112
第二十一部分 对基金份额持有人的服务.....	124
第二十二部分 其它应披露事项.....	126
第二十三部分 招募说明书存放及查阅方式.....	128
第二十四部分 备查文件.....	129

第一部分 绪 言

《德邦纯债一年定期开放债券型证券投资基金招募说明书》（以下简称“本招募说明书”）依据《中华人民共和国证券投资基金法》（以下简称“《基金法》”）、《公开募集证券投资基金运作管理办法》（以下简称“《运作办法》”）、《证券投资基金销售管理办法》（以下简称“《销售办法》”）、《证券投资基金信息披露管理办法》（以下简称“《信息披露办法》”）及其他有关法律法规以及《德邦纯债一年定期开放债券型证券投资基金基金合同》（以下简称“基金合同”）编写。

基金管理人承诺本招募说明书不存在任何虚假记载、误导性陈述或者重大遗漏，并对其真实性、准确性、完整性承担法律责任。本基金是根据本招募说明书所载明的资料申请募集的。本基金管理人没有委托或授权任何其他人提供未在本招募说明书中载明的信息，或对本招募说明书作任何解释或者说明。

本招募说明书根据本基金的基金合同编写，并经中国证监会注册。基金合同是约定基金合同当事人之间权利、义务的法律文件。基金投资人自依基金合同取得基金份额，即成为基金份额持有人和基金合同的当事人，其持有基金份额的行为本身即表明其对基金合同的承认和接受，并按照《基金法》、基金合同及其他有关规定享有权利、承担义务。基金投资人欲了解基金份额持有人的权利和义务，应详细查阅基金合同。

第二部分 释 义

在本招募说明书中，除非文章另有所指，下列词语或简称具有如下含义：

- 1、基金或本基金：指德邦纯债一年定期开放债券型证券投资基金
- 2、基金管理人：指德邦基金管理有限公司
- 3、基金托管人：指中国民生银行股份有限公司
- 4、基金合同：指《德邦纯债一年定期开放债券型证券投资基金基金合同》及对基金合同的任何有效修订和补充
- 5、托管协议：指基金管理人与基金托管人就本基金签订之《德邦纯债一年定期开放债券型证券投资基金托管协议》及对该托管协议的任何有效修订和补充
- 6、招募说明书或本招募说明书：指《德邦纯债一年定期开放债券型证券投资基金招募说明书》及其定期的更新
- 7、基金份额发售公告：指《德邦纯债一年定期开放债券型证券投资基金基金份额发售公告》
- 8、法律法规：指中国现行有效并公布实施的法律、行政法规、规范性文件、司法解释、行政规章以及其他对基金合同当事人有约束力的决定、决议、通知等
- 9、《基金法》：指2003年10月28日经第十届全国人民代表大会常务委员会第五次会议通过，2012年12月28日第十一届全国人民代表大会常务委员会第三十次会议修订，自2013年6月1日起实施并经2015年4月24日第十二届全国人民代表大会常务委员会第十四次会议《全国人民代表大会常务委员会关于修改〈中华人民共和国港口法〉等七部法律的决定》修改的《中华人民共和国证券投资基金法》及颁布机关对其不时做出的修订
- 10、《销售办法》：指中国证监会2013年3月15日颁布、同年6月1日实施的《证券投资基金销售管理办法》及颁布机关对其不时做出的修订
- 11、《信息披露办法》：指中国证监会2004年6月8日颁布、同年7月1日实施的《证券投资基金信息披露管理办法》及颁布机关对其不时做出的修订
- 12、《运作办法》：指中国证监会2014年7月7日颁布、同年8月8日实施的《公开募集证券投资基金运作管理办法》及颁布机关对其不时做出的修订
- 13、中国证监会：指中国证券监督管理委员会
- 14、银行业监督管理机构：指中国人民银行和/或中国银行业监督管理委员会

会

15、基金合同当事人：指受基金合同约束，根据基金合同享有权利并承担义务的法律主体，包括基金管理人、基金托管人和基金份额持有人

16、个人投资者：指依据有关法律法规规定可投资于证券投资基金的自然人

17、机构投资者：指依法可以投资证券投资基金的、在中华人民共和国境内合法登记并存续或经有关政府部门批准设立并存续的企业法人、事业法人、社会团体或其他组织

18、合格境外机构投资者：指符合《合格境外机构投资者境内证券投资管理暂行办法》及相关法律法规规定可以投资于在中国境内依法募集的证券投资基金的中国境外的机构投资者

19、人民币合格境外机构投资者：指按照《人民币合格境外机构投资者境内证券投资试点办法》（包括其不时修订）及相关法律法规规定运用来自境外的人民币资金投资于在中国境内依法募集的证券投资基金的中国境外的机构投资者

20、投资人、投资者：指个人投资者、机构投资者和合格境外机构投资者、人民币合格境外机构投资者以及法律法规或中国证监会允许购买证券投资基金的其他投资人的合称

21、基金份额持有人：指依基金合同和招募说明书合法取得基金份额的投资人

22、基金销售业务：指基金管理人或销售机构宣传推介基金，发售基金份额，办理基金份额的申购、赎回、转换、转托管及定期定额投资等业务

23、销售机构：指德邦基金管理有限公司以及符合《销售办法》和中国证监会规定的其他条件，取得基金销售业务资格并与基金管理人签订了基金销售服务协议，办理基金销售业务的机构

24、登记业务：指基金登记、存管、过户、清算和结算业务，具体内容包括投资人基金账户的建立和管理、基金份额登记、基金销售业务的确认、清算和结算、代理发放红利、建立并保管基金份额持有人名册和办理非交易过户等

25、登记机构：指办理登记业务的机构。基金的登记机构为德邦基金管理有限公司或接受德邦基金管理有限公司委托代为办理登记业务的机构

26、基金账户：指登记机构为投资人开立的、记录其持有的、基金管理人所

管理的基金份额余额及其变动情况的账户

27、基金交易账户：指销售机构为投资人开立的、记录投资人通过该销售机构办理认购、申购、赎回、转换、转托管及定期定额投资等业务导致基金份额变动及结余情况的账户

28、基金合同生效日：指基金募集达到法律法规规定及基金合同规定的条件，基金管理人向中国证监会办理基金备案手续完毕，并获得中国证监会书面确认的日期

29、基金合同终止日：指基金合同规定的基金合同终止事由出现后，基金财产清算完毕，清算结果报中国证监会备案并予以公告的日期

30、基金募集期：指自基金份额发售之日起至发售结束之日止的期间，最长不得超过3个月

31、存续期：指基金合同生效至终止之间的不定期期限

32、工作日：指上海证券交易所、深圳证券交易所的正常交易日

33、T日：指销售机构在规定时间受理投资人申购、赎回或其他业务申请的开放日

34、T+n日：指自T日起第n个工作日（不包含T日）

35、开放日：指为投资人办理基金份额申购、赎回或其他业务的工作日

36、开放时间：指开放日基金接受申购、赎回或其他交易的时间段

37、《业务规则》：指《德邦基金管理有限公司开放式基金业务规则》，是规范基金管理人所管理的开放式证券投资基金登记方面的业务规则，由基金管理人和投资人共同遵守

38、认购：指在基金募集期内，投资人根据基金合同和招募说明书的规定申请购买基金份额的行为

39、申购：指基金合同生效后的开放期内，投资人根据基金合同和招募说明书的规定申请购买基金份额的行为

40、赎回：指基金合同生效后的开放期内，基金份额持有人按基金合同和招募说明书规定的条件要求将基金份额兑换为现金的行为

41、基金转换：指基金份额持有人按照基金合同和基金管理人届时有效公告规定的条件，申请将其持有基金管理人管理的、某一基金的基金份额转换为基金

管理人管理的其他基金基金份额的行为

42、转托管：指基金份额持有人在本基金的不同销售机构之间实施的变更所持基金份额销售机构的操作

43、定期定额投资计划：指投资人通过有关销售机构提出申请，约定每期申购日、扣款金额及扣款方式，由销售机构于每期约定扣款日在投资人指定银行账户内自动完成扣款及受理基金申购申请的一种投资方式

44、巨额赎回：指本基金开放期内的单个开放日，基金净赎回申请（赎回申请份额总数加上基金转换中转出申请份额总数后扣除申购申请份额总数及基金转换中转入申请份额总数后的余额）超过上一工作日基金总份额的 20%

45、元：指人民币元

46、基金收益：指基金投资所得债券利息、买卖证券价差、银行存款利息、已实现的其他合法收入及因运用基金财产带来的成本和费用的节约

47、基金资产总值：指基金拥有的各类有价证券、银行存款本息、基金应收款及其他资产的价值总和

48、基金资产净值：指基金资产总值减去基金负债后的价值

49、基金份额净值：指计算日基金资产净值除以计算日基金份额总数

50、基金资产估值：指计算评估基金资产和负债的价值，以确定基金资产净值和基金份额净值的过程

51、指定媒介：指中国证监会指定的用以进行信息披露的报刊、互联网网站及其他媒介

52、封闭期：指自基金合同生效日起（包括基金合同生效日）一年或自每一开放期结束之日次日起（包括该日）一年的期间。本基金的首个封闭期为自基金合同生效日起（包括基金合同生效日）至基金合同生效日的一年年度对日的前一日止。首个封闭期结束之后第一个工作日起（包括该日）进入首个开放期，第二个封闭期为首个开放期结束之日次日起（包括该日）至该封闭期首日的一年年度对日的前一日止，以此类推

53、开放期：指本基金开放申购、赎回等业务的期间。本基金自每个封闭期结束之后第一个工作日起进入开放期，开放期间原则上为 5 至 20 个工作日，期间可以办理申购与赎回业务

54、年度对日：年度对日指某一特定日期在后续日历年度中的对应日期，若该日历年度中不存在对应日期的，则该日为该年度特定日期所在月份的最后一日

55、A类基金份额：指在投资者认购、申购时收取认购、申购费用，在赎回时根据持有期限收取赎回费用的基金份额

56、C类基金份额：指从本类别基金资产中计提销售服务费而不收取认购、申购费用，在赎回时根据持有期限收取赎回费用的基金份额

57、不可抗力：指基金合同当事人不能预见、不能避免且不能克服的客观事件。

第三部分 基金管理人

一、基金管理人概况

名称：德邦基金管理有限公司

住所：上海市虹口区吴淞路218号宝矿国际大厦35层

办公地址：上海市虹口区吴淞路218号宝矿国际大厦35层

法定代表人：姚文平

成立时间：2012年3月27日

组织形式：有限责任公司

注册资本：人民币2亿元

批准设立机关：中国证监会

批准设立文号：中国证监会证监许可[2012]249号

经营范围：基金募集、基金销售、特定客户资产管理、资产管理和中国证监会许可的其他业务

存续期间：持续经营

联系人：刘利

联系电话：021-26010999

公司的股权结构如下：

股东名称	持股比例
德邦证券股份有限公司	70%
浙江省土产畜产进出口集团有限公司	20%
西子联合控股有限公司	10%

二、主要人员情况

1、董事会成员

姚文平先生，董事长，硕士，国籍中国。复星集团总裁高级助理，复星财富管理集团总裁，德邦证券股份有限公司董事长，中国证券业协会互联网证券专业委员会副主任委员，上海新金融研究院创始理事。曾先后于南京大学、华泰证券、东海证券工作，对于证券经纪、投资银行、固定收益、资产管理等业务具有丰富的管理经验，同时在财富管理、资产证券化、对冲基金等方面颇有创新。

陈春林先生，董事，硕士，国籍中国。现任复星集团助理CFO兼工业及大宗商品板块CFO。历任上海浦东发展银行信贷员、公司金融科科长，上海金丰投资股份有限公司总会计师，上海金岳投资发展有限公司副总裁、财务总监，易居中国控股有限公司副总裁、财务总监，上海复星创业投资发展有限公司CFO，复星财富管理集团CFO。

董振东先生，董事，硕士，国籍中国。现任西子联合控股有限公司战略投资部部长。曾任中国银行江苏省分行担任计划部职员，新利软件集团股份有限公司担任投资部副总监，浙江国信创业投资有限公司高级经理，杭州锅炉集团股份有限公司证券事务代表。

程兴华先生，董事，国籍中国，上海财经大学经济学博士，浙江大学理论经济学博士后，高级经济师，副研究员。曾任浙江省信托投资有限责任公司投资银行部负责人，金信信托投资股份有限公司投资银行总部总经理，中天发展控股集团有限公司投资总监，浙商金汇信托股份有限公司董事、董事会法务总监、总经理，浙江省国际贸易集团有限公司金融产业部总经理等职，现任浙江省国际贸易集团有限公司投资管理部总经理。

易强先生，董事，硕士，国籍中国。现任德邦基金管理有限公司总经理。历任招商基金管理有限公司业务发展部副总监，比利时联合资产管理有限公司中国地区业务发展总监，比利时联合资产管理有限公司上海代表处首席代表，金元比联基金管理有限公司总经理。

吕红兵先生，独立董事，硕士，国籍中国。高级律师，国浩律师事务所首席执行合伙人。中华全国律师协会党组成员、副会长，金融证券业务委员会主任，第七届上海市律师协会会长。中国证监会第六届股票发行审核委员会专职委员、中国证监会重组委咨询委员、上海证券交易所上市委员会委员。上海国际仲裁委员会、上海仲裁委员会委员及仲裁员。复旦大学、中国人民大学、华东政法大学、上海外贸大学等高校兼职或客座教授。

肖斌卿先生，独立董事，博士，国籍中国。南京大学管理科学与工程博士，南京大学工程管理学院任副教授。

王志伟先生，独立董事，硕士，国籍中国。高级经济师，历任广东省第十届政协委员，广发基金管理有限公司董事长，广发证券股份有限公司董事长兼党委书记，广东发展银行党组成员兼副行长，广东发展银行行长助理，广东发展银行

信托投资部总经理，广东发展银行人事教育部经理，广东省委办公厅政治处人事科科长等职务。曾兼任中国基金业协会公司治理专业委员会委员，广东省政府决策咨询顾问委员会企业家委员，广东金融学会常务理事，中南财经政法大学客座教授，江西财经大学客座教授。

2、监事会成员

李力先生，监事会主席，硕士，国籍中国。现任复星财富管理集团法务总监。历任通力律师事务所律师，北京市中伦律师事务所上海分所资深律师。

王桦先生，监事，硕士，国籍中国。曾任中国工商银行技术员，浙江省农信联社科员，浙江省国际贸易集团有限公司投资发展部高级主管，现任浙江省国际贸易集团有限公司经营管理部高级经理。

王刚先生，职工监事，硕士，国籍中国。现任德邦基金管理有限公司监察稽核部副总经理（主持工作），曾任天治基金管理有限公司监察稽核部总监助理、职工董事、子公司监事。

栾家斌先生，职工监事，学士，国籍中国。现任德邦基金管理有限公司信息技术部总监，曾任职于恒川软件系统有限公司。

3、高级管理人员

姚文平先生，董事长，硕士。（简历请参见上述董事会成员介绍）

易强先生，总经理，硕士。（简历请参见上述董事会成员介绍）

汪晖先生，副总经理，硕士。曾任华泰证券股份有限公司研究员、投资经理、高级投资经理，华宝信托公司信托基金经理，华泰柏瑞基金管理有限公司研究员、基金经理助理、基金经理、投资总监，具有15年以上的证券投资管理经历。

李定荣先生，督察长，硕士。曾任长城证券研究员，华安证券研究所副所长，华富基金管理有限公司监察稽核部总监，金元比联基金管理有限公司监察稽核部总监。

4、基金经理

韩庭博先生，硕士，毕业于英国雷丁大学金融工程专业，从业9年。曾任首都银行资金总部交易员、东方汇理银行资金总部交易员、中国建设银行天津分行资金部交易员。2015年9月加入德邦基金，现任公司投资研究部基金经理，目前担任德邦鑫星稳健灵活配置混合型证券投资基金、德邦纯债18个月定期开放债券型证券投资基金、德邦纯债9个月定期开放债券型证券投资基金、德邦纯债

一年定期开放债券型证券投资基金、德邦德焕9个月定期开放债券型证券投资基金、德邦德景一年定期开放债券型证券投资基金、德邦锐璟债券型证券投资基金、德邦群利债券型证券投资基金的基金经理。

5、投资决策委员会成员

汪晖先生，副总经理。（简历请参见上述高级管理人员介绍）

雷鸣先生，硕士，毕业于上海财经大学EMBA，从业21年。历任上海瑞盈财富管理有限公司副总裁兼首席宏观分析师、德邦证券首席策略师、上海国联投资管理有限公司研究部经理、华龙证券分析师、上海证联投资服务有限公司分析师、上海新兰德投资服务有限公司分析师。2013年1月加入德邦基金，现任公司投资研究部首席策略师。

黎莹女士，硕士，毕业于复旦大学基础医学专业，从业6年。曾任群益证券（医药行业）研究员。2014年4月加入德邦基金，现任公司投资研究部基金经理，目前担任德邦大健康灵活配置混合型证券投资基金、德邦多元回报灵活配置混合型证券投资基金的基金经理。

许文波先生，硕士，毕业于吉林大学工商管理硕士，从业15年。曾任东北证券股份有限公司资产管理分公司投资管理部部门经理、高级投资经理、投资主办助理、定向资产管理计划投资主办人、集合资产管理计划投资主办人；东北证券股份有限公司研究所策略研究员；新华证券有限责任公司证券投资分析师。2015年7月加入德邦基金，现任公司投资研究部总经理，兼任研究部总监。目前担任德邦纯债债券型证券投资基金、德邦鑫星价值灵活配置混合型证券投资基金、德邦优化灵活配置混合型证券投资基金、德邦新添利债券型证券投资基金、德邦福鑫灵活配置混合型证券投资基金、德邦稳盈增长灵活配置混合型证券投资基金的基金经理。

韩庭博先生，硕士，毕业于英国雷丁大学金融工程专业，从业9年。曾任首都银行资金总部交易员、东方汇理银行资金总部交易员、中国建设银行天津分行资金部交易员。2015年9月加入德邦基金，现任公司投资研究部基金经理，目前担任德邦鑫星稳健灵活配置混合型证券投资基金、德邦纯债18个月定期开放债券型证券投资基金、德邦纯债9个月定期开放债券型证券投资基金、德邦纯债一年定期开放债券型证券投资基金、德邦德焕9个月定期开放债券型证券投资基

金、德邦德景一年定期开放债券型证券投资基金、德邦锐璟债券型证券投资基金、德邦群利债券型证券投资基金的基金经理。

张铮烁女士，硕士，毕业于北京交通大学技术经济及管理专业，从业9年。曾任安邦资产管理有限责任公司固定收益部投资经理、信用评估部研究员，中诚信国际信用评级有限责任公司评级部分析师。2015年11月加入德邦基金，现任公司固定收益部总监助理，目前担任德邦德信中证中高收益企债指数证券投资基金（LOF）、德邦德利货币市场基金、德邦如意货币市场基金、德邦现金宝交易型货币市场基金、德邦增利货币市场基金、德邦纯债9个月定期开放债券型证券投资基金的基金经理。

王本昌先生，硕士，毕业于上海交通大学应用数学专业，从业13年。曾任华泰柏瑞基金管理有限公司研究部高级数量分析师、投资部基金经理助理、基金经理、量化投资部基金经理；塔塔咨询服务有限公司业务分析师；济安金信科技有限公司金融工程师；济安陆平投资管理有限公司金融工程师。2015年8月加入德邦基金，现任公司金融工程与量化投资部总监，兼任组合基金投资部总监。目前担任德邦量化优选股票型证券投资基金（LOF）的基金经理。

6、上述人员之间均不存在近亲属关系

三、基金管理人的职责

1、依法募集资金，办理或者委托经中国证监会认定的其他机构代为办理基金份额的发售、申购、赎回和登记事宜；

2、办理基金备案手续；

3、对所管理的不同基金财产分别管理、分别记账，进行证券投资；

4、按照基金合同的约定确定基金收益分配方案，及时向基金份额持有人分配收益；

5、进行基金会计核算并编制基金财务会计报告；

6、编制季度、半年度和年度基金报告；

7、计算并公告基金资产净值，确定基金份额申购、赎回价格；

8、办理与基金财产管理业务活动有关的信息披露事项；

9、按照规定召集基金份额持有人大会；

10、保存基金财产管理业务活动的记录、账册、报表和其他相关资料；

11、以基金管理人名义，代表基金份额持有人利益行使诉讼权利或者实施其

他法律行为；

12、法律法规和中国证监会规定的或基金合同约定的其他职责。

四、基金管理人的承诺

1、基金管理人承诺不从事违反《中华人民共和国证券法》的行为，并承诺建立健全内部控制制度，采取有效措施，防止违反《中华人民共和国证券法》行为的发生；

2、基金管理人承诺不从事违反《基金法》的行为，并承诺建立健全内部风险控制制度，采取有效措施，防止下列行为的发生：

- (1) 将基金管理人固有财产或者他人财产混同于基金财产从事证券投资；
- (2) 不公平地对待管理的不同基金财产；
- (3) 利用基金财产或者职务之便为基金份额持有人以外的第三人牟取利益；
- (4) 向基金份额持有人违规承诺收益或者承担损失；
- (5) 侵占、挪用基金财产；
- (6) 泄露因职务便利获取的未公开信息、利用该信息从事或者明示、暗示他人从事相关的交易活动；

(7) 玩忽职守，不按照规定履行职责；

(8) 依照法律、行政法规有关规定和中国证监会规定禁止的其他行为。

3、基金管理人承诺严格遵守基金合同，并承诺建立健全内部控制制度，采取有效措施，防止违反基金合同行为的发生；

4、基金管理人承诺加强人员管理，强化职业操守，督促和约束员工遵守国家有关法律法规及行业规范，诚实信用、勤勉尽责；

5、基金管理人承诺不从事其他法规规定禁止从事的行为。

五、基金经理承诺

1、依照有关法律法规和基金合同的规定，本着谨慎的原则为基金份额持有人谋取最大利益；

2、不利用职务之便为自己、受雇人或任何第三者谋取利益；

3、不泄露在任职期间知悉的有关证券、基金的商业秘密，尚未依法公开的基金投资内容、基金投资计划等信息，不利用该信息从事或者明示、暗示他人从事相关的交易活动；

4、不得以任何形式为其他组织或个人进行证券交易。

六、基金管理人的内部控制制度

1、基金管理人内部控制原则

健全性原则：内部控制应当包括公司的各项业务、各个部门或机构和各级人员，并涵盖到决策、执行、监督、反馈等各个环节；

有效性原则：通过科学的内控手段和方法，建立合理的内控程序，维护内部控制制度的有效执行；

独立性原则：公司各机构、部门和岗位职责上保持相对独立。公司受托资产、自有资产、其他资产的运作应当分离；

相互制约原则：公司各部门和岗位的设置应当职权分明，相互制衡；

成本效益原则：公司运用科学化的经营管理方法降低运作成本，提高经济效益，以合理的控制成本达到最佳的内部控制效果。

2、基金管理人内部控制的主要内容

（1）控制环境

控制环境构成公司内部控制的基础，包括经营理念、内控文化、公司治理结构、组织结构和员工道德素质等内容。

公司应坚守诚信原则，树立内控优先的思想和风险管理理念，培养全体员工的风险防范意识，营造一个浓厚的内控文化氛围，保证全体员工及时了解国家法律法规和公司规章制度，使风险意识贯穿到公司各个部门、各个岗位和各个环节。

公司应建立健全法人治理结构，确定公司股东会、董事会、监事会和督察长的职责权限；明确董事会的组成结构和决策程序，充分发挥独立董事在公司治理中的作用；建立监督制约机制，充分发挥监事会的监督职能；严禁不正当关联交易、利益输送和内部人控制现象的发生，保护投资人利益和公司的合法权益。

公司应依照职责明确、相互制约的原则设置运作高效又互相制衡的内部组织架构，各部门授权分工明确，操作相互独立。

公司应建立决策科学、运营规范、管理高效的运行机制，包括民主、透明的决策程序和管理议事规则；高效、严谨的业务执行系统；以及健全、有效的内部监督和反馈系统。

公司应建立有效的人力资源管理制度，健全激励约束机制，确保公司人员具备和保持与岗位要求相适应的职业操守和专业胜任能力。

公司应设计和维护畅通的信息沟通渠道，建立清晰的报告系统。

（2）风险评估

公司应当建立科学严密的风险评估体系，对公司内外部风险进行识别、评估和分析，及时防范和化解风险。

公司应定期和不定期对风险和内部控制进行评估，做好事前、事中和事后的风险管理，并根据市场环境、新的金融工具、新的技术应用和新的法律法规等情况，适时改进。

（3）控制体系

① 内部控制机制

公司应当依据自身经营特点，设立顺序递进、权责统一、严密有效的内控防线，涵盖决策、执行、监督三个层面。

决策层面：由股东会、董事会及下设专门委员会构成，专事负责公司经营管理、受托投资等重大事项的决策；

执行层面：由经理层及下设的投资决策委员会、风险控制委员会等专业委员会和公司各部门组成，负责落实决策层制定的战略部署；

监督层面：由监事会、督察长和监察稽核部门等组成，承担监督和管理职责，确保公司经营管理、受托投资、员工行为等符合有关法律法规和公司各项规章制度。

② 内部控制制度

公司内部控制制度由内部控制大纲、基本管理制度和具体部门规章等部分组成。

建立完善的资产分离制度，受托资产与公司资产、不同受托资产之间应独立运作，分别核算。

建立科学、严格的岗位分离制度，明确划分各岗位职责，重要岗位不得有人员的重叠。重要业务部门和岗位应进行物理隔离。

建立重要业务处理凭据传递和信息沟通制度，相关部门和岗位之间相互监督制衡。

制定切实可行的紧急应变制度，建立危机处理机制和程序。以达到快速、及时、有效化解危机的目的，减少危机造成的损失，降低不利影响，最大限度地保护投资人利益，维护公司合法权益。

公司应建立明确的授权制度，并将其贯穿于公司经营活动的始终。

-
- A. 股东会、董事会、监事会和经理层应当充分了解和履行各自的职权，建立健全的公司授权标准和程序，确保授权制度的贯彻执行；
- B. 公司各部门、分支机构和公司员工在其规定的授权范围内行使相应的职责；
- C. 公司重大业务的授权应当采取书面形式，授权书须明确授权内容及时效；
- D. 公司授权要适当，对已获授权的部门和人员应建立有效的评价和反馈机制，对已不适用的授权应及时修改或取消。

（3）控制活动

控制活动主要包括投资管理业务控制、运营管理业务控制、销售业务控制、信息披露控制、会计系统控制、监察稽核控制等。

公司应当自觉遵守有关法律法规和行业监管规则，按照经营管理和受托投资的性质、特点，严格制定各项制度、规章、操作流程和岗位手册，明确揭示不同业务可能存在的风险点并采取控制措施。

3、基金管理人关于内部控制制度的声明

（1）基金管理人确知建立、实施和维持内部控制制度是基金管理人董事会及管理层的责任；

（2）上述关于内部控制制度的披露真实、准确；

（3）基金管理人承诺将根据市场环境变化及基金管理人不断发展不断完善内部控制制度。

第四部分 基金托管人

一、基金托管人概况

1、基本情况

名称：中国民生银行股份有限公司（以下简称“中国民生银行”）

住所：北京市西城区复兴门内大街2号

办公地址：北京市西城区复兴门内大街2号

法定代表人：洪崎

成立时间：1996年2月7日

基金托管业务批准文号：证监基金字[2004]101号

组织形式：其他股份有限公司（上市）

注册资本：28,365,585,227元人民币

存续期间：持续经营

电话：010-58560666

联系人：罗菲菲

中国民生银行是我国首家主要由非公有制企业入股的全国性股份制商业银行，同时又是严格按照《公司法》和《商业银行法》建立的规范的股份制金融企业。多种经济成份在中国金融业的涉足和实现规范的现代企业制度，使中国民生银行有别于国有银行和其他商业银行，而为国内外经济界、金融界所关注。中国民生银行成立二十年来，业务不断拓展，规模不断扩大，效益逐年递增，并保持了快速健康的发展势头。

2000年12月19日，中国民生银行A股股票（600016）在上海证券交易所挂牌上市。2003年3月18日，中国民生银行40亿可转换公司债券在上交所正式挂牌交易。2004年11月8日，中国民生银行通过银行间债券市场成功发行了58亿元人民币次级债券，成为中国第一家在全国银行间债券市场成功私募发行次级债券的商业银行。2005年10月26日，民生银行成功完成股权分置改革，成为国内首家完成股权分置改革的商业银行，为中国资本市场股权分置改革提供了成功范例。2009年11月26日，中国民生银行在香港交易所挂牌上市。

中国民生银行自上市以来，按照“团结奋进，开拓创新，培育人才；严格管理，规范行为，敬业守法；讲究质量，提高效益，健康发展”的经营发展方针，

在改革发展与管理等方面进行了有益探索，先后推出了“大集中”科技平台、“两率”考核机制、“三卡”工程、独立评审制度、八大基础管理系统、集中处理商业模式及事业部改革等制度创新，实现了低风险、快增长、高效益的战略目标，树立了充满生机与活力的崭新的商业银行形象。

2010年2月3日，在“卓越2009年度金融理财排行榜”评选活动中，中国民生银行一流的电子银行产品和服务获得了专业评测公司、网友和专家的一致好评，荣获卓越2009年度金融理财排行榜“十佳电子银行”奖。

2010年10月，在经济观察报主办的“2009年度中国最佳银行评选”中，民生银行获得评委会奖——“中国银行业十年改革创新奖”。这一奖项是评委会为表彰在公司治理、激励机制、风险管理、产品创新、管理架构、商业模式六个方面创新表现卓越的银行而特别设立的。

2011年12月，在由中国金融认证中心（CFCA）联合近40家成员行共同举办的2011中国电子银行年会上，民生银行荣获“2011年中国网上银行最佳网银安全奖”。这是继2009年、2010年荣获“中国网上银行最佳网银安全奖”后，民生银行第三次获此殊荣，是第三方权威安全认证机构对民生银行网上银行安全性的高度肯定。

2012年6月20日，在国际经济高峰论坛上，民生银行贸易金融业务以其2011-2012年度的出色业绩和产品创新最终荣获“2012年中国卓越贸易金融银行”奖项。这也是民生银行继2010年荣获英国《金融时报》“中国银行业成就奖—最佳贸易金融银行奖”之后第三次获此殊荣。

2012年11月29日，民生银行在《The Asset》杂志举办的2012年度AAA国家奖项评选中获得“中国最佳银行-新秀奖”。

2013年度，民生银行荣获中国投资协会股权和创业投资专业委员会年度中国优秀股权和创业投资中介机构“最佳资金托管银行”及由21世纪传媒颁发的2013年PE/VC最佳金融服务托管银行奖。

2013年荣获中国内部审计协会民营企业内部审计优秀企业。

在第八届“21世纪亚洲金融年会”上，民生银行荣获“2013·亚洲最佳投资金融服务银行”大奖。

在“2013第五届卓越竞争力金融机构评选”中，民生银行荣获“2013卓越竞争力品牌建设银行”奖。

在中国社科院发布的《中国企业社会责任蓝皮书（2013）》中，民生银行荣获“中国企业上市公司社会责任指数第一名”、“中国民营企业社会责任指数第一名”、“中国银行业社会责任指数第一名”。

在2013年第十届中国最佳企业公民评选中，民生银行荣获“2013年度中国最佳企业公民大奖”。

2013年还获得年度品牌金博奖“品牌贡献奖”。

2014年获评中国银行业协会“最佳民生金融奖”、“年度公益慈善优秀项目奖”。

2014年荣获《亚洲企业管治》“第四届最佳投资者关系公司”大奖和“2014亚洲企业管治典范奖”。

2014年被英国《金融时报》、《博鳌观察》联合授予“亚洲贸易金融创新服务”称号。

2014年还荣获《亚洲银行家》“中国最佳中小企业贸易金融银行奖”，获得《21世纪经济报道》颁发的“最佳资产管理私人银行”奖，获评《经济观察报》“年度卓越私人银行”等。

2015年度，民生银行在《金融理财》举办的2015年度金融理财金貔貅奖评选中荣获“金牌创新力托管银行奖”。

2015年度，民生银行荣获《EUROMONEY》2015年度“中国最佳实物黄金投资银行”称号。

2015年度，民生银行连续第四次获评《企业社会责任蓝皮书（2015）》“中国银行业社会责任发展指数第一名”。

2015年度，民生银行在《经济观察报》主办的2014-2015年度中国卓越金融奖评选中荣获“年度卓越创新战略创新银行”和“年度卓越直销银行”两项大奖。

2、主要人员情况

杨春萍：女，北京大学本科、硕士。资产托管部副总经理。曾就职于中国投资银行总行，意大利联合信贷银行北京代表处，中国民生银行金融市场部和资产托管部。历任中国投资银行总行业务经理，意大利联合信贷银行北京代表处代表，中国民生银行金融市场部处长、资产托管部总经理助理、副总经理等职务。具有近三十年的金融从业经历，丰富的外资银行工作经验，具有广阔的视野和前瞻性的战略眼光。

3、基金托管业务经营情况

中国民生银行股份有限公司于2004年7月9日获得基金托管资格，成为《中华人民共和国证券投资基金法》颁布后首家获批从事基金托管业务的银行。为了更好地发挥后发优势，大力发展托管业务，中国民生银行股份有限公司资产托管部从成立伊始就本着充分保护基金持有人的利益、为客户提供高品质托管服务的原则，高起点地建立系统、完善制度、组织人员。资产托管部目前共有员工68人，平均年龄36岁，100%员工拥有大学本科以上学历，80%以上员工具有硕士以上文凭。基金业务人员100%都具有基金从业资格。

中国民生银行坚持以客户需求为导向，秉承“诚信、严谨、高效、务实”的经营理念，依托丰富的资产托管经验、专业的托管业务服务和先进的托管业务平台，为境内外客户提供安全、准确、及时、高效的专业托管服务。截至2017年3月31日，中国民生银行已托管164只证券投资基金，托管的证券投资基金总净值达到5007.92亿元。中国民生银行于2007年推出“托付民生·安享财富”托管业务品牌，塑造产品创新、服务专业、效益优异、流程先进、践行社会责任的托管行形象，赢得了业界的高度认可和客户的广泛好评，深化了与客户的战略合作。自2010年至今，中国民生银行荣获《金融理财》杂志颁发的“最具潜力托管银行”、“最佳创新托管银行”和“金牌创新力托管银行”奖，荣获《21世纪经济报道》颁发的“最佳金融服务托管银行”奖。

二、基金托管人的内部控制制度

1、内部风险控制目标

强化内部管理，保障国家的金融方针政策及相关法律法规贯彻执行，保证自觉合规依法经营，形成一个运作规范化、管理科学化、监控制度化的内控体系，保障业务正常运行，维护基金份额持有人及基金托管人的合法权益。

2、内部风险控制组织结构

中国民生银行股份有限公司基金托管业务内部风险控制组织结构由中国民生银行股份有限公司审计部、资产托管部内设风险监督中心及资产托管部各业务中心共同组成。总行审计部对各业务部门风险控制工作进行指导、监督。资产托管部内设独立、专职的风险监督中心，负责拟定托管业务风险控制工作总体思路与计划，组织、指导、协调、监督各业务中心风险控制工作的实施。各业务中心

在各自职责范围内实施具体的风险控制措施。

3、内部风险控制原则

(1)全面性原则：风险控制必须覆盖资产托管部的所有中心和岗位，渗透各项业务过程和业务环节；风险控制责任应落实到每一业务部门和业务岗位，每位员工对自己岗位职责范围内的风险负责。

(2)独立性原则：资产托管部设立独立的风险监督中心，该中心保持高度的独立性和权威性，负责对托管业务风险控制工作进行指导和监督。

(3)相互制约原则：各中心在内部组织结构的设计上要形成一种相互制约的机制，建立不同岗位之间的制衡体系。

(4)定性和定量相结合原则：建立完备的风险管理指标体系，使风险管理更具客观性和操作性。

(5)防火墙原则：托管部自身财务与基金财务严格分开；托管业务日常操作部门与行政、研发和营销等部门严格分离。

4、内部风险控制制度和措施

(1)制度建设：建立了明确的岗位职责、科学的业务流程、详细的操作手册、严格的人员行为规范等一系列规章制度。

(2)建立健全的组织管理结构：前后台分离，不同部门、岗位相互牵制。

(3)风险识别与评估：风险监督中心指导业务中心进行风险识别、评估，制定并实施风险控制措施。

(4)相对独立的业务操作空间：业务操作区相对独立，实施门禁管理和音像监控。

(5)人员管理：进行定期的业务与职业道德培训，使员工树立风险防范与控制理念，并签订承诺书。

(6)应急预案：制定完备的《应急预案》，并组织员工定期演练；建立异地灾备中心，保证业务不中断。

5、资产托管部内部风险控制

中国民生银行股份有限公司从控制环境、风险评估、控制活动、信息沟通、监控等五个方面构建了托管业务风险控制体系。

(1)坚持风险管理与业务发展同等重要的理念。托管业务是商业银行新兴的

中间业务，中国民生银行股份有限公司资产托管部从成立之日起就特别强调规范运作，一直将建立一个系统、高效的风险防范和控制体系作为工作重点。随着市场环境的变化和托管业务的快速发展，新问题新情况不断出现，中国民生银行股份有限公司资产托管部始终将风险管理放在与业务发展同等重要的位置，视风险防范和控制为托管业务生存和发展的生命线。

(2) 实施全员风险管理。完善的风险管理体系需要从上至下每个员工的共同参与，只有这样，风险控制制度和措施才会全面、有效。中国民生银行股份有限公司资产托管部实施全员风险管理，将风险控制责任落实到具体业务中心和业务岗位，每位员工对自己岗位职责范围内的风险负责。

(3) 建立分工明确、相互牵制的风险控制组织结构。托管部通过建立纵向双人制，横向多中心制的内部组织结构，形成不同中心、不同岗位相互制衡的组织结构。

(4) 以制度建设作为风险管理的核心。中国民生银行股份有限公司资产托管部十分重视内部控制制度的建设，已经建立了一整套内部风险控制制度，包括业务管理办法、内部控制制度、员工行为规范、岗位职责及涵括所有后台运作环节的操作手册。以上制度随着外部环境和业务的发展还会不断增加和完善。

(5) 制度的执行和监督是风险控制的关键。制度执行比编写制度更重要，制度落实检查是风险控制管理的有力保证。中国民生银行股份有限公司资产托管部内部设置专职风险监督中心，依照有关法律规章，定期对业务的运行进行稽核检查。总行审计部也不定期对资产托管部进行稽核检查。

(6) 将先进的技术手段运用于风险控制中。在风险管理中，技术控制风险比制度控制风险更加可靠，可将人为不确定因素降至最低。托管业务系统需求不仅从业务方面而且从风险控制方面都要经过多方论证，托管业务技术系统具有较强的自动风险控制功能。

三、基金托管人对基金管理人运作基金进行监督的方法和程序

根据《基金法》、《运作办法》、基金合同和有关法律法规的规定，对基金的投资对象、基金资产的投资组合比例、基金资产的核算、基金资产净值的计算、基金管理人报酬的计提和支付、基金托管人报酬的计提和支付、基金申购资金的到账和赎回资金的划付、基金收益分配等行为的合法性、合规性进行监督和核

查。

基金托管人发现基金管理人的违反《基金法》、《运作办法》、基金合同和有关法律法规规定的行为，应及时以书面形式通知基金管理人限期纠正，基金管理人收到通知后应及时核对确认并以书面形式对基金托管人发出回函。在限期内，基金托管人有权随时对通知事项进行复查，督促基金管理人改正。基金管理人对基金托管人通知的违规事项未能在限期内纠正的，基金托管人应报告中国证监会。

基金托管人发现基金管理人重大违规行为，应立即报告中国证监会，同时通知基金管理人限期纠正。

第五部分 相关服务机构

一、基金份额发售机构

1、直销机构

(1) 德邦基金管理有限公司上海直销中心

住所：上海市虹口区吴淞路 218 号宝矿国际大厦 35 层

办公地址：上海市虹口区吴淞路 218 号宝矿国际大厦 35 层

法定代表人：姚文平

联系人：王伟

公司总机：021-26010999

直销电话：021-26010928

直销传真：021-26010960

客服热线：400-821-7788

(2) 德邦基金管理有限公司网上交易平台

网址：www.dbfund.com.cn

2、销售机构

(1) 中国民生银行股份有限公司

注册地址：北京市西城区复兴门内大街 2 号

办公地址：北京市西城区复兴门内大街 2 号

法定代表人：洪崎

联系人：王志刚

电话：010-56367133

传真：010-57092611

客服电话：95568

网址：www.cmbc.com.cn

(2) 上海浦东发展银行股份有限公司

注册地址：上海市浦东新区浦东南路 500 号

办公地址：上海市中山东一路 12 号

法定代表人：吉晓辉

联系人：虞谷云

电话：021-61616206

传真：021-63604196

客服电话：95528

公司网址：www.spdb.com.cn

（3）交通银行股份有限公司

注册地址：上海市浦东新区银城中路 188 号

办公地址：上海市浦东新区银城中路 188 号

法定代表人：牛锡明

联系人：张作伟

电话：021-58781234

传真：021-58408483

客服电话：95559

公司网址：www.bankcomm.com

（4）中州期货有限公司

注册地址：山东省烟台市莱山区迎春大街 133-1 科技创业大厦

办公地址：山东省烟台市南大街 117 号文化宫大厦 16 楼

法定代表人：章国政

联系人：王妍

电话：0535-6692337

传真：0535-6692275

客服电话：400-653-5377

网址：www.zzfco.com

（5）海通证券股份有限公司

注册地址：上海市广东路 698 号

办公地址：上海市广东路 698 号

法定代表人：王开国

联系人：李笑鸣

电话：021-23219000

客服电话：95553

网址：www.htsec.com

（6）平安证券股份有限公司

注册地址：深圳市福田区金田路大中华国际交易广场 8 楼

办公地址：深圳市福田区金田路大中华国际交易广场 8 楼

法定代表人：杨宇翔

联系人：周一涵

电话：021-38637436

传真：021-58991896

客服电话：95511-8

公司网址：<http://stock.pingan.com/>

（7）德邦证券股份有限公司

注册地址：普陀区曹杨路 510 号南半幢 9 楼

办公地址：上海市浦东新区福山路 500 号城建国际中心 26 楼

法定代表人：姚文平

联系人：刘熠

电话：021-68761616

传真：021-68767032

客服电话：400-888-8128

公司网址：www.tebon.com.cn

（8）信达证券股份有限公司

注册地址：北京市西城区闹市口大街 9 号院 1 号楼

办公地址：北京市西城区闹市口大街 9 号院 1 号楼

法定代表人：张志刚

联系人：尹旭航

联系电话：010-63081493

传真：010-63080978

客服电话：400-800-8899

网址：www.cindasc.com

（9）国金证券股份有限公司

注册地址：中国成都市青羊区东城根上街95号

办公地址：中国成都市青羊区东城根上街95号

法定代表人：冉云

联系人：刘婧漪

电话：028-86690070

传真：028-86690126

客服电话：95310

网址：www.gjq.com.cn

（10）华泰证券股份有限公司

注册地址：南京市江东中路228号

办公地址：南京市建邺区江东中路228号华泰证券广场、深圳市福田区深南大道4011号港中旅大厦18楼

法定代表人：周易

联系人：庞晓芸

电话：0755-82492193

传真：0755-82492962

客服电话：95597 或 400-8895-597

网址：<http://www.htsc.com.cn>

（11）第一创业证券股份有限公司

注册地址：深圳市福田区福华一路115号投行大厦20楼

办公地址：深圳市福田区福华一路115号投行大厦18楼

法定代表人：刘学民

联系人：吴军

电话：0755-23838751

传真：0755-23838751

客服电话：95358

网址：www.firstcapital.com.cn

（12）申万宏源证券有限公司

注册地址：上海市徐汇区长乐路989号45层

办公地址：上海市徐汇区长乐路 989 号 45 层

法定代表人：李梅

联系人：黄莹

电话：021-33389888

传真：021-33388224

客服电话：95523

网址：www.swhysc.com

（13）东海证券股份有限公司

注册地址：江苏省常州延陵西路 23 号投资广场 18 层

办公地址：上海浦东新区东方路 1928 号东海证券大厦 5 楼

法定代表人：赵俊

电话：021-20333333

传真：021-50498825

联系人：王一彦

客服电话：95531 或 400-8888-588

网址：www.longone.com.cn

（14）中国银河证券股份有限公司

注册地址：北京市西城区金融大街 35 号国际企业大厦 C 座

办公地址：北京市西城区金融大街 35 号国际企业大厦 C 座

法定代表人：陈有安

联系人：邓颜

联系电话：010-66568292

传真：010-66568990

客服热线：400-888-8888

网址：www.chinastock.com.cn

（15）国泰君安证券股份有限公司

注册地址：上海市浦东新区商城路 618 号

办公地址：上海市银城中路 168 号上海银行大厦 29 楼

法定代表人：万建华

联系人：钟伟镇

电话：021-38676666

传真：021-38670666

客服电话：95521

网址：www.gtja.com

（16）上海华信证券有限责任公司

注册地址：上海市浦东新区世纪大道100号上海环球金融中心9楼

办公地址：上海市浦东新区世纪大道100号上海环球金融中心9楼

法定代表人：郭林

客服电话：400-820-5999

联系人：徐璐

电话：021-63898427

传真：021-68776977

网址：www.shhxzq.com

（17）上海联泰资产管理有限公司

注册地址：中国（上海）自由贸易试验区富特北路277号3层310室

办公地址：上海市长宁区福泉北路518号8号楼3层

法定代表人：燕斌

客服电话：400-046-6788

联系人：兰敏

电话：021-52822063

传真：021-52975270

网址：www.66zichan.com

（18）上海利得基金销售有限公司

注册地址：上海市宝山区蕴川路5475号1033室

办公地址：上海浦东新区峨山路91弄61号10号楼12楼

法定代表人：李兴春

客服电话：400-921-7755

联系人：曹怡晨

电话：13661833056

传真：021-50583633

网址：www.leadbank.com.cn

（19）上海陆金所资产管理有限公司

注册地址：上海市浦东新区陆家嘴环路1333号14楼09单元

办公地址：上海市浦东新区陆家嘴环路1333号14楼

法定代表人：郭坚

客服电话：400-821-9031

联系人：程晨

电话：021-20662010

网址：www.lufunds.com

（20）上海万得投资顾问有限公司

注册地址：中国（上海）自由贸易试验区福山路33号11楼B座

办公地址：中国（上海）自由贸易试验区福山路33号8楼

法定代表人：王廷富

客服电话：400-821-0203

联系人：徐亚丹

电话：13818306630

传真：021-50710161

（21）上海天天基金销售有限公司

注册地址：上海市徐汇区龙田路190号2号楼2层

办公地址：上海市宛平南路88号26楼

法定代表人：陶涛

客服电话：400-181-8188

联系人：王超

电话：021-54509988

传真：021-54509981

网址：www.1234567.com.cn

（22）上海凯石财富基金销售有限公司

注册地址：上海市黄浦区西藏南路 765 号 602-115 室

办公地址：上海市黄浦区延安东路 1 号凯石大厦 4 楼

法定代表人：陈继武

客服电话：4000-178-000

联系人：王哲宇

电话：021-63333319

网址：www.vstonewealth.com

（23）上海大智慧财富管理有限公司

注册地址：中国（上海）自由贸易试验区杨高南路 428 号 1 号楼 1102、1103

办公地址：中国（上海）自由贸易试验区杨高南路 428 号 1 号楼 1102、1103

法定代表人：申健

客服电话：021-20219931

联系人：施燕华

电话：021-20219988

传真：021-20219988

网址：www.gw.com.cn

（24）诺亚正行（上海）基金销售投资顾问有限公司

注册地址：上海市虹口区飞虹路 360 弄 9 号 3724 室

办公地址：上海市杨浦区长阳路 1687 号 2 号楼

法定代表人：汪静波

客服电话：400-821-5399

联系人：李娟

电话：021-80359115

传真：021-38509777

网址：www.noah-fund.com

（25）上海好买基金销售有限公司

注册地址：上海市虹口区欧阳路 196 号 26 号楼 2 楼 41 号

办公地址：上海市浦东南路 1118 号鄂尔多斯国际大厦 903~906 室

法定代表人：杨文斌

客服电话：400-700-9665

联系人：陆敏

联系电话：021-20613999

网址：www.ehowbuy.com

（26）上海基煜基金销售有限公司

注册地址：上海市崇明县长兴镇路潘园公路1800号2号楼6153室（上海泰和经济发展区）

办公地址：上海市浦东新区银城中路488号的太平金融大厦1503-1504室

法定代表人：王翔

客服电话：400-820-5369

联系人：俞申莉

电话：021-65370077

传真：021-55085991

网址：www.jiyufund.com.cn

（27）上海汇付金融服务有限公司

注册地址：上海市中山南路100号金外滩国际广场19楼

办公地址：上海市中山南路100号金外滩国际广场19楼

法定代表人：金佶

客服电话：400-820-2819

联系人：陈云卉

电话：18616024775

传真：021-33323837

网址：<http://tty.chinapnr.com>

（28）上海云湾投资管理有限公司

注册地址：中国（上海）自由贸易试验区新金桥路27号13号楼2层

办公地址：中国（上海）自由贸易试验区新金桥路27号13号楼2层

法定代表人：戴新装

客服电话：400-820-1515

联系人：方圆

电话：021-20530184

传真：021-20538999

网址：www.zhengtongfunds.com

（29）奕丰金融服务（深圳）有限公司

注册地址：深圳市前海深港合作区前湾一路1号A栋201室（入住深圳市前海商务秘书有限公司）

办公地址：深圳市南山区海德三道航天科技广场A座17楼1704室

法定代表人：TAN YIK KUAN

客服电话：400-684-0500

联系人：叶健

电话：0755-89460507

传真：0755-21674453

网址：www.ifastps.com.cn

（30）宜信普泽投资顾问（北京）有限公司

注册地址：北京市朝阳区建国路88号9号楼15层1809

办公地址：北京市朝阳区建国路88号SOHO现代城C座18层1809

法定代表人：戎兵

客服电话：400-6099-200

联系人：张得仙

电话：010-52413390

传真：010-85894285

网址：www.yixinfund.com

（31）浙江同花顺基金销售有限公司

注册地址：浙江省杭州市文二西路1号903室

办公地址：浙江省杭州市余杭区五常街道同顺街18号同花顺大楼4层

法定代表人：凌顺平

客服电话：400-8773-772

联系人：董一锋

电话：0571-88911818

传真：0571-86800423

公司网址：www.5ifund.com

（32）珠海盈米财富管理有限公司

注册地址：珠海市横琴新区宝华路6号105室-3491

办公地址：广州市海珠区琶洲大道东1号保利国际广场南塔12楼
B1201-1203

法定代表人：肖雯

客服电话：020-89629066

联系人：邱湘湘

电话：15692407121

传真：020-89629011

网址：www.yingmi.cn

（33）泰诚财富基金销售(大连)有限公司

注册地址：辽宁省大连市沙河口区星海中龙园3号

办公地址：辽宁省大连市沙河口区星海中龙园3号

法定代表人：林卓

客服电话：400-6411-999

联系人：鞠言

电话：0411-88891212

传真：0411-84396536

网址：www.taichengcaifu.com

（34）尚智逢源（北京）基金销售有限公司

注册地址：北京市门头沟区石龙经济开发区永安路20号3号楼B1-6525室

办公地址：上海市卢湾区鲁班路166号3楼

法定代表人：刘磊

客服电话：400-628-1176

联系人：刘蕾

电话：15618301166

传真：021-6302-7025

网址: www.hongdianfund.com

(35) 上海长量基金销售投资顾问有限公司

注册地址: 上海市浦东新区高翔路 526 号 2 幢 220 室

办公地址: 上海市浦东新区东方路 1267 号 11 层

法定代表人: 张跃伟

联系人: 苗明

电话: 021-20691923

传真: 021-58787698

客服电话: 400-820-2899

公司网址: www.erichfund.com

(36) 深圳富济财富管理有限公司

注册地址: 深圳市前海深港合作区前湾一路 1 号 A 栋 201 室

办公地址: 深圳市南山区高新南七道 12 号惠恒集团二期 418 室

法定代表人: 齐小贺

客服电话: 0755-83999907

联系人: 马力佳

电话: 0755-83999907

传真: 0755-83999926

网址: www.jinqianwo.cn

(37) 深圳众禄金融控股股份有限公司

注册地址: 深圳市罗湖区梨园路物资控股置地大厦 8 楼

办公地址: 深圳市罗湖区梨园路物资控股置地大厦 8 楼

法定代表人: 薛峰

客服电话: 4006-788-887

联系人: 童彩平

电话: 0755-33227950

网址: www.zlfund.cn

(38) 深圳市新兰德证券投资咨询有限公司

注册地址: 深圳市福田区华强北路赛格科技园 4 栋 10 层 1006

办公地址：北京市西城区金融大街 35 号 国际企业大厦 C 座 9 层

法定代表人：杨懿

客服电话：400-166-1188

联系人：文雯

电话：010-83363101

网址：<http://8.jrj.com.cn/>

（39）南京苏宁基金销售有限公司

注册地址：南京市玄武区苏宁大道 1-5 号

办公地址：南京市玄武区苏宁大道 1-5 号

法定代表人：钱燕飞

客服电话：95177

联系人：王锋

电话：025-66996699-887226

网址：www.snjjin.com

（40）北京肯特瑞财富投资管理有限公司

注册地址：北京市海淀区海淀东三街 2 号 4 层 401-15

办公地址：北京市海淀区海淀东三街 2 号 4 层 401-15

法定代表人：陈超

客服电话：95118

联系人：赵德赛

电话：18600280556

传真：010-89188000

网址：fund.jd.com

（41）海银基金销售有限公司

注册地址：上海市浦东新区东方路 1217 号 16 楼 B 单元

办公地址：上海市浦东新区东方路 1217 号 16 楼 B 单元

法定代表人：刘惠

客服电话：400-808-1016

联系人：毛林

电话：18916295537

传真：021-80133413

网址：www.fundhaiyin.com

（42）和讯信息科技有限公司

注册地址：北京市朝阳区大街22号泛利大厦10层

办公地址：上海市黄浦区龙华东路647号电科滨江中心16楼

法定代表人：王莉

联系人：刘洋

联系电话：021-20835785

传真号码：021-20835879

客服热线：400-920-0022

公司网址：www.licaike.com

（43）北京乐融多源投资咨询有限公司

注册地址：北京市朝阳区西大望路1号1号楼1603

办公地址：北京市朝阳区工人体育馆北路甲2号盈科中心B座裙楼二层

法定代表人：董浩

客服电话：400-068-1176

联系人：陈铭洲

电话：18513699505

网址：www.jimufund.com

（44）北京增财基金销售有限公司

注册地址：北京市西城区南礼士路66号1号楼12层1208号

办公地址：北京市西城区南礼士路66号1号楼12层1208号

法定代表人：罗细安

客服电话：400-001-8811

联系人：李皓

电话：010-67000988

传真：010-67000988-6000

网址：www.zcvc.com.cn

（45）北京新浪仓石基金销售有限公司

注册地址：北京市海淀区东北旺西路中关村软件园二期(西扩)N-1、N-2 地块
新浪总部科研楼 5 层 518 室

办公地址：北京市海淀区东北旺西路中关村软件园二期(西扩)N-1、N-2 地块
新浪总部科研楼 5 层 518 室

法定代表人：李昭琛

客服电话：010-62675369

联系人：吴翠

电话：010-62675369

传真：8610-62675979

网址：www.xincai.com

（46）北京钱景基金销售有限公司

注册地址：北京市海淀区丹棱街丹棱 soho10 层

办公地址：北京市海淀区丹棱街 6 号丹棱 SOHO 大厦 1008

法定代表人：赵荣春

客服电话：400-893-6885

联系人：陈剑炜

电话：010-57418813

网址：www.qianjing.com

（47）北京恒天明泽基金销售有限公司

注册地址：北京市经济技术开发区宏达北路 10 号五层 5122 室

办公地址：北京市朝阳区东三环中路 20 号乐成中心 A 座 23 层

法定代表人：梁越

客服电话：4008-980-618

联系人：张鼎

电话：010-53509644

传真：010-58845306

公司网址：www.chtfund.com

（48）北京电盈基金销售有限公司

注册地址：北京市朝阳区呼家楼（京广中心）1号楼36层3603室
办公地址：北京市东城区朝阳门北大街8号富华大厦F座12层B室
法定代表人：程刚
客服电话：400-100-3391
联系人：赵立芳
电话：010-56176104
传真：010-56176118
网址：www.dianyingfund.com

（49）蚂蚁（杭州）基金销售有限公司

注册地址：杭州市余杭区仓前街道文一西路1218号1幢202室
办公地址：杭州市西湖区黄龙时代广场
法定代表人：陈柏青
客服电话：400-076-6123
联系人：韩爱彬
电话：18205712248
网址：www.fund123.cn

（50）济安财富（北京）资本管理有限公司

注册地址：北京市朝阳区东三环中路7号4号楼40层4601室
办公地址：北京市朝阳区东三环中路7号北京财富中心A座46层
法定代表人：杨健
客服电话：400-673-7010
联系人：李海燕
电话：010-65309516
传真：010-65330699
网址：www.jianfortune.com

（51）北京汇成基金销售有限公司

注册地址：北京市海淀区中关村大街11号11层1108
办公地址：北京市海淀区中关村大街11号11层1108
法定代表人：王伟刚

客服电话：400-619-9059

联系人：丁向坤

电话：18001102931

网址：www.fundzone.cn

（52）大通证券股份有限公司

注册地址：大连市中山区人民路24号

办公地址：大连市沙河区会展路129号大连期货大厦39层

法定代表人：张智河

客服电话：400-816-9169

联系人：谢立军

电话：0411-39673202

传真：0411-39673219

网址：www.daton.com.cn

（53）中泰证券股份有限公司

注册地址：济南市经七路86号

办公地址：济南市经七路86号

法定代表人：李玮

客服电话：95538

联系人：许曼华

联系电话：021-20315290

传真：021-20315137

网址：www.qlzq.com.cn

（54）东莞证券股份有限公司

注册地址：东莞市莞城区可园南路一号

办公地址：广东省东莞市莞城区可园南路一号金源中心22楼

法定代表人：张运勇

电话：0769-22115712

传真：0769-22115712

邮编：523000

(55)其他销售机构具体名单详见基金份额发售公告以及基金管理人届时发布的调整销售机构的相关公告。

二、登记机构

名称：德邦基金管理有限公司

住所：上海市虹口区吴淞路218号宝矿国际大厦35层

办公地址：上海市虹口区吴淞路218号宝矿国际大厦35层

法定代表人：姚文平

联系电话：021-26010999

联系人：吴培金

三、出具法律意见书的律师事务所

名称：上海市通力律师事务所

住所：上海市银城中路68号19楼

办公地址：上海市银城中路68号19楼

负责人：俞卫锋

电话：021-31358666

传真：021-31358600

联系人：丁媛

经办律师：黎明、丁媛

四、审计基金财产的会计师事务所

名称：安永华明会计师事务所（特殊普通合伙人）

法定代表人：葛明

住所：中国北京市东城区东长安街1号东方广场安永大楼16层

办公地址：中国北京市东城区东长安街1号东方广场安永大楼16层

邮政编码：100738

公司电话：010-58153000

公司传真：010-85188298

签章会计师：陈露、蔺育化

业务联系人：蔺育化

第六部分 基金的募集

本基金由基金管理人依照《基金法》、《运作办法》、《销售办法》、《信息披露办法》、基金合同及其他有关规定募集，经2016年4月14日中国证监会证监许可[2016]799号文件准予募集注册。

一、基金的类别及存续期间

1、基金类别：债券型证券投资基金

2、基金运作方式：契约型、定期开放式

（1）基金的封闭期

本基金封闭期为自基金合同生效日起（包括基金合同生效日）一年或自每一开放期结束之日次日起（包括该日）一年的期间。本基金封闭期内采取封闭运作模式，不办理申购与赎回业务，也不上市交易。本基金的首个封闭期为自基金合同生效日起（包括基金合同生效日）至基金合同生效日的一年年度对日的前一日止。首个封闭期结束之后第一个工作日起（包括该日）进入首个开放期，第二个封闭期为首个开放期结束之日次日起（包括该日）至该封闭期首日的一年年度对日的前一日止，以此类推。

（2）基金的开放期

首个封闭期结束之后的第一个工作日起进入首个开放期。每个开放期原则上为5至20个工作日，具体时间由基金管理人在每一开放期前依照《信息披露办法》的有关规定在指定媒介上予以公告。如在开放期内时发生不可抗力或其他情形致使基金无法继续开放申购与赎回业务的，开放期时间中止计算。在不可抗力或其他情形影响因素消除之日次日起，继续计算该开放期时间，直至达到预先公告的时间长度。

3、存续期间：不定期

二、基金份额类别

本基金根据认购费/申购费、销售服务费收取方式的不同，将基金份额分为不同的类别。在投资人认购/申购时收取前端认购/申购费，在赎回时根据持有期限收取赎回费用的，称为A类基金份额；不收取前端认购/申购费，而从本类别基金资产中计提销售服务费，在赎回时根据持有期限收取赎回费用的，称为C类基金份额。A类基金份额、C类基金份额分别设置代码，分别计算和公告基金

份额净值和基金份额累计净值。基金份额净值计算公式为：

计算日某类基金份额净值 = 该计算日该类基金份额的基金资产净值 / 该计算日发售在外的该类别基金份额总数。

投资者可自行选择认购、申购的基金份额类别。本基金不同基金份额类别之间不得互相转换。

有关基金份额类别的具体设置、费率水平等由基金管理人确定，并在招募说明书中公告。在不违反法律法规和基金合同且对基金份额持有人利益无实质不利影响的情况下，经与基金托管人协商，在履行适当程序后，本基金可停止现有基金份额类别的销售，增加新的基金份额类别，或调整现有基金份额类别设置及其金额限制、费率水平等，或对基金份额分类办法及规则进行调整，该等调整实施前基金管理人需及时公告，并报中国证监会备案，无需召开基金份额持有人大会审议。

三、基金的募集情况

本基金经中国证券监督管理委员会证监许可[2016]799号文核准，自2016年5月4日起向社会公开募集，于2016年5月31日结束本基金的募集工作。经安永华明会计师事务所验资，本次募集的净认购金额为662,037,088.33元人民币，折合基金份额662,037,088.33份，认购资金在募集期间产生的银行利息共计98,348.70元人民币，折合基金份额98,348.70份，已分别计入各基金份额持有人的基金账户，归各基金份额持有人所有。

按照每份基金份额面值人民币1.00元计算，本基金募集期间含本息共募集662,135,437.03份基金份额，有效认购户数为1908户。

第七部分 基金合同的生效

一、基金合同的生效

根据有关规定，本基金满足基金合同生效条件，基金合同于 2016 年 6 月 3 日正式生效。自基金合同生效之日起，本基金管理人正式开始管理本基金。

二、基金存续期内的基金份额持有人数量和资产规模

《基金合同》生效后的封闭期，连续 20 个工作日出现基金份额持有人数量不满 200 人或者基金资产净值低于 5000 万元的，基金管理人应当在定期报告中予以披露；连续 60 个工作日出现前述情形的，本基金将按照基金合同的约定进入清算程序并终止，无需召开基金份额持有人大会。

同时，《基金合同》生效后，在任一开放期的最后一个开放日日终，如发生以下情形之一的，则本基金将于该日次日按照基金合同的约定进入基金财产清算程序并终止，无需召开基金份额持有人大会：

（1）基金资产净值加上当日有效申购申请金额及基金转换中转入申请金额扣除有效赎回申请金额及基金转换中转出申请金额后的余额低于 5000 万元的；

（2）基金份额持有人人数少于 200 人。

法律法规或监管部门另有规定时，从其规定。

第八部分 基金份额的申购与赎回

一、申购和赎回场所

本基金的申购与赎回将通过销售机构进行。具体的销售机构将由基金管理人在招募说明书或其他相关公告中列明。基金管理人可根据情况变更或增减销售机构，并予以公告。基金投资者应当在销售机构办理基金销售业务的营业场所或按销售机构提供的其他方式办理基金份额的申购与赎回。

二、申购和赎回的开放日及时间

本基金封闭期为自基金合同生效日起（包括基金合同生效日）一年或自每一开放期结束之日次日起（包括该日）一年的期间。本基金封闭期内采取封闭运作模式，不办理申购与赎回业务，也不上市交易。本基金的首个封闭期为自基金合同生效日起（包括基金合同生效日）至基金合同生效日的一年年度对日的前一日止。首个封闭期结束之后第一个工作日起（包括该日）进入首个开放期，第二个封闭期为首个开放期结束之日次日起（包括该日）至该封闭期首日的一年年度对日的前一日止，以此类推。每个开放期原则上为5至20个工作日，具体时间由基金管理人在每一开放期前依照《信息披露办法》的有关规定在指定媒介上予以公告。如在开放期内发生不可抗力或其他情形致使基金无法继续开放申购与赎回业务的，开放期时间中止计算。在不可抗力或其他情形影响因素消除之日次日起，继续计算该开放期时间，直至达到预先公告的时间长度。

本基金办理基金份额的申购和赎回的开放日为开放期内的每个工作日，具体办理时间为上海证券交易所、深圳证券交易所的正常交易日的交易时间，但基金管理人根据法律法规、中国证监会的要求或基金合同的规定公告暂停申购、赎回时除外。封闭期内，本基金不办理申购与赎回业务，也不上市交易。

基金管理人不得在基金合同约定之外的日期或者时间办理基金份额的申购、赎回或者转换。在开放期内，投资人在基金合同约定之外的日期和时间提出申购、赎回或转换申请且登记机构确认接受的，其基金份额申购、赎回或转换价格为该开放期内下一开放日基金份额申购、赎回或转换的价格；在开放期最后一个开放日，投资人在业务办理时间结束之后的时间提出申购、赎回或转换申请的，视为无效申请。开放期以及开放期办理申购与赎回业务的具体事宜见招募说明书及基金管理人届时发布的相关公告。

基金合同生效后，若出现新的证券交易市场、证券交易所交易时间变更或其他特殊情况，基金管理人将视情况对前述开放日及开放时间进行相应的调整，但应在实施日前依照《信息披露办法》的有关规定在指定媒介上公告。

三、申购与赎回的原则

1、“未知价”原则，即申购、赎回价格以申请当日收市后计算的基金份额净值为基准进行计算；

2、“金额申购、份额赎回”原则，即申购以金额申请，赎回以份额申请；

3、当日的申购与赎回申请可以在基金管理人规定的时间以内撤销；

4、赎回遵循“先进先出”原则，即按照投资人认购、申购的先后次序进行顺序赎回。

基金管理人可在法律法规允许的情况下，对上述原则进行调整。基金管理人必须在新规则开始实施前依照《信息披露办法》的有关规定在指定媒介上公告。

四、申购与赎回的程序

1、申购和赎回的申请方式

投资人必须根据销售机构规定的程序，在开放日的具体业务办理时间内提出申购或赎回的申请。投资人在提交申购申请时须按销售机构规定的方式备足申购资金，投资人在提交赎回申请时须持有足够的基金份额余额，否则所提交的申购、赎回申请不成立。

2、申购和赎回的款项支付

投资人申购基金份额时，必须全额交付申购款项，投资人交付申购款项，申购申请成立；登记机构确认基金份额时，申购生效。

基金份额持有人递交赎回申请，赎回成立；登记机构确认赎回时，赎回生效。投资人赎回申请成功后，基金管理人将在T+7日（包括该日）内支付赎回款项。遇证券交易所或交易市场数据传输延迟、通讯系统故障、银行数据交换系统故障或其它非基金管理人及基金托管人所能控制的因素影响业务处理流程时，赎回款项顺延至下一个工作日划出。在发生巨额赎回或基金合同载明的其他暂停赎回或延缓支付赎回款项的情形时，款项的支付办法参照基金合同有关条款处理。

3、申购和赎回申请的确认

基金管理人应以开放日交易时间结束前受理有效申购和赎回申请的当天作

为申购或赎回申请日（T日），在正常情况下，本基金登记机构在T+1日内对该交易的有效性进行确认。T日提交的有效申请，投资人应在T+2日后（包括该日）及时到销售网点柜台或以销售机构规定的其他方式查询申请的确认情况。若申购不成功或无效，则申购款项本金退还给投资人。销售机构对申购、赎回申请的受理并不代表该申请一定成功，而仅代表销售机构确实接收到申请。申购、赎回申请的确认以登记机构的确认结果为准。对于申购、赎回申请的确认情况，投资者应及时查询并妥善行使合法权利。

4、在法律法规允许的范围内，登记机构可根据《业务规则》，对上述业务内容进行调整，基金管理人将于开始实施前按照有关规定予以公告。

五、申购和赎回的金额限制

1、通过基金管理人网上交易平台或其他销售机构首次申购本基金份额的，每个基金账户单笔最低申购金额为100元人民币；通过基金管理人直销中心首次申购本基金份额的，每个基金账户单笔最低申购金额为100元。追加申购本基金份额的单笔最低金额为100元。销售机构另有规定的，从其规定。

2、投资者可将其全部或部分基金份额赎回。本基金对每个投资人每个基金交易账户的最低基金份额余额不设限制，对单个投资人累计持有的基金份额不设上限。

3、基金管理人可在法律法规允许的情况下，调整上述规定申购金额数量限制或赎回规则。基金管理人必须在调整实施前依照《信息披露办法》的有关规定在指定媒介上公告并报中国证监会备案。

4、基金管理人可与其他销售机构约定，对投资人委托其他销售机构办理基金申购与赎回的，其他销售机构可以按照基金销售服务协议的相关规定办理，不必遵守以上限制。

六、申购费用和赎回费用

1、本基金A类基金份额在申购时收取申购费，C类基金份额在申购时不收取申购费。本基金A类基金份额的申购费用由申购本基金A类基金份额的基金投资者承担，不列入基金财产，主要用于本基金的市场推广、销售、登记等各项费用。赎回费用由赎回本基金的基金份额持有人承担。

2、基金份额持有人可将其持有的全部或部分基金份额赎回。

3、申购费用

投资人申购 A 类基金份额收取前端申购费用，即在申购时支付申购费用，申购费率按每笔申购申请单独计算。投资人申购 C 类基金份额不收取申购费用。

本基金的申购费率如下：

基金份额类别	客户申购金额 (M)	申购费率
A 类基金份额	M < 100 万元	0.6%
	100 万元 ≤ M < 500 万元	0.3%
	M ≥ 500 万元	1000 元/笔
C 类基金份额	0	

4、赎回费用

对于在同一开放期内申购后又赎回的 A 类基金份额或 C 类基金份额收取 1% 赎回费，对于认购或在某一开放期申购并持有有一个封闭期以上的 A 类基金份额或 C 类基金份额不收取赎回费。具体赎回费率如下表所示。

本基金的赎回费率如下：

申请份额持有时间	A 类基金份额赎回费率	C 类基金份额赎回费率
在同一开放期内申购后又赎回的基金份额	1%	1%
认购或在某一开放期申购并持有有一个封闭期以上的基金份额	0%	0%

本基金的赎回费用由赎回基金份额的基金份额持有人承担，其中不低于 25% 的部分归入基金财产。

七、申购份额与赎回金额的计算

1、申购份额的计算

申购的有效份额为按实际确认的申购金额除以当日基金份额净值，有效份额单位为份，各计算结果均按照四舍五入方法，保留小数点后两位，由此产生的损失由基金财产承担，产生的收益归基金财产所有。

(1) A 类基金份额的申购份额的计算公式为：

A 类基金份额的申购金额包括申购费用和净申购金额。计算公式如下：

申购费用适用比例费率时：

净申购金额 = 申购金额 / (1 + 申购费率)

申购费用 = 申购金额 - 净申购金额

申购份额 = 净申购金额 / 申购当日 A 类基金份额净值

申购费用适用固定金额时：

申购费用 = 固定金额

净申购金额 = 申购金额 - 申购费用

申购份额 = 净申购金额 / 申购当日 A 类基金份额净值

(2) C 类基金份额的申购份额计算公式为：

申购份额 = 申购金额 / 申购当日 C 类基金份额净值

例 3: 某投资者投资 10,000 元申购本基金 A 类基金份额, 申购费率为 0.6%, 假定申购当日 A 类基金份额净值为 1.0500 元, 则可得到的 A 类基金份额为:

净申购金额 = $10,000 / (1 + 0.6\%) = 9,940.36$ 元

申购费用 = $10,000 - 9,940.36 = 59.64$ 元

申购份额 = $9,940.36 / 1.0500 = 9,467.01$ 份

即该投资者投资 10,000 元申购本基金 A 类基金份额, 假定申购当日 A 类基金份额净值为 1.0500 元, 可得到 9,467.01 份 A 类基金份额。

例 4: 某投资者投资 10,000 元申购本基金 C 类基金份额, 申购费率为 0%, 假定申购当日 C 类基金份额净值为 1.0500 元, 则可得到的 C 类基金份额为:

申购份额 = $10,000 / 1.0500 = 9,523.81$ 份

即该投资者投资 10,000 元申购本基金 C 类基金份额, 假定申购当日 C 类基金份额净值为 1.0500 元, 可得到 9,523.81 份基金份额。

2、赎回金额的计算

本基金的净赎回金额为赎回金额扣减赎回费用。本基金采用“份额赎回”方式, 赎回价格以 T 日的基金份额净值为基准进行计算, 赎回金额单位为人民币元, 计算结果按四舍五入方法, 保留到小数点后两位, 由此产生的收益或损失由基金财产享有或承担。

其中:

(1) 对于认购或在某一开放期申购并持有有一个封闭期以上的基金份额不收取赎回费, 赎回价格以赎回当日的基金份额净值为基准进行计算, 计算公式如下:

赎回金额 = 赎回份额 × 赎回日基金份额净值

净赎回金额 = 赎回金额

例 5：某投资者赎回已持有有一个封闭期以上的本基金 10,000 份 A 类基金份额，假设赎回当日 A 类基金份额净值是 1.0250 元，则其可得到的净赎回金额为：

$$\text{净赎回金额} = \text{赎回金额} = 10,000 \times 1.0250 = 10,250 \text{ 元}$$

(2) 对于在同一开放期内申购后又赎回的基金份额收取 1% 赎回费。

本基金 A 类基金份额或 C 类基金份额在赎回时所得赎回金额的计算公式如下：

$$\text{赎回总金额} = \text{T 日基金份额净值} \times \text{赎回份额}$$

$$\text{赎回费用} = \text{赎回总金额} \times \text{赎回费率}$$

$$\text{净赎回金额} = \text{赎回总金额} - \text{赎回费用}$$

例 6：某投资者在同一开放期内申购后又赎回本基金 10,000 份 A 类基金份额或 C 类基金份额，对应的赎回费率为 1%，假设赎回当日该类基金份额净值是 1.2500 元，则其可得到的净赎回金额为：

$$\text{赎回总金额} = 10,000 \times 1.2500 = 12,500 \text{ 元}$$

$$\text{赎回费用} = 12,500 \times 1\% = 125 \text{ 元}$$

$$\text{净赎回金额} = 12,500 - 125 = 12,375 \text{ 元}$$

3、基金份额净值的计算

本基金份额净值的计算，保留到小数点后 4 位，小数点后第 5 位四舍五入，由此产生的收益或损失由基金财产承担。在封闭期内，基金管理人应当至少每周公告一次基金资产净值和各类基金份额的基金份额净值。基金管理人应在开放期前最后一个工作日的次日，披露开放期前最后一个工作日各类基金份额的基金份额净值和基金份额累计净值。在基金开放期每个开放日的次日，基金管理人将通过网站、基金销售机构以及其他媒介，披露开放日各类基金份额的基金份额净值和基金份额累计净值。遇特殊情况，经中国证监会同意或根据《基金合同》的约定，可以适当延迟计算或公告。

4、基金管理人可以在基金合同约定的范围内调整费率或收费方式，并最迟应于新的费率或收费方式实施日前依照《信息披露办法》的有关规定在指定媒介上公告。

5、基金管理人可以在不违反法律法规规定及基金合同约定的情形下根据市场情况制定基金促销计划，定期或不定期地开展基金促销活动。在基金促销活动期间，按相关监管部门要求履行必要手续后，基金管理人可以对基金销售费用实

行一定的优惠。

八、拒绝或暂停申购的情形

开放期内发生下列情况时，基金管理人可拒绝或暂停接受投资人的申购申请：

- 1、因不可抗力导致基金无法正常工作。
- 2、发生基金合同规定的暂停基金资产估值情况时，基金管理人可暂停接受投资人的申购申请。
- 3、证券交易所交易时间非正常停市，导致基金管理人无法计算当日基金资产净值。
- 4、基金管理人接受某笔或某些申购申请会影响或损害现有基金份额持有人利益时。
- 5、基金资产规模过大，使基金管理人无法找到合适的投资品种，或其他可能对基金业绩产生负面影响，或其他损害现有基金份额持有人利益的情形。
- 6、基金管理人、基金托管人、销售机构或登记机构的异常情况导致基金销售系统、基金登记系统或基金会计系统无法正常运行。
- 7、法律法规规定或中国证监会认定的其他情形。

发生上述第 1、2、3、5、6、7 项暂停申购情形之一且基金管理人决定暂停接受申购申请时，基金管理人应当根据有关规定在指定媒介上刊登暂停申购公告。如果投资人的申购申请被拒绝，被拒绝的申购款项将退还给投资人。在暂停申购的情况消除时，基金管理人应及时恢复申购业务的办理。

如在开放期内发生不可抗力或其他情形致使基金无法继续开放申购业务的，开放期时间中止计算。在不可抗力或其他情形影响因素消除之日次日起，继续计算该开放期时间，直至达到预先公告的时间长度。

九、暂停赎回或延缓支付赎回款项的情形

开放期内发生下列情形时，基金管理人可暂停接受投资人的赎回申请或延缓支付赎回款项：

- 1、因不可抗力导致基金管理人不能支付赎回款项。
- 2、发生基金合同规定的暂停基金资产估值情况时，基金管理人可暂停接受投资人的赎回申请或延缓支付赎回款项。
- 3、证券交易所交易时间非正常停市，导致基金管理人无法计算当日基金资

产净值。

4、接受某笔或某些赎回申请将会影响或损害现有基金份额持有人利益时。

5、法律法规规定或中国证监会认定的其他情形。

发生上述情形之一且基金管理人决定暂停接受赎回申请或延缓支付赎回款项时，基金管理人应及时报中国证监会备案，已确认的赎回申请，基金管理人应足额支付；如暂时不能足额支付，应将可支付部分按单个账户申请量占申请总量的比例分配给赎回申请人，未支付部分可延期支付。在暂停赎回的情况消除时，基金管理人应及时恢复赎回业务的办理并公告。

如在开放期内发生不可抗力或其他情形致使基金无法继续开放赎回业务的，开放期时间中止计算。在不可抗力或其他情形影响因素消除之日次日起，继续计算该开放期时间，直至达到预先公告的时间长度。

十、巨额赎回的情形及处理方式

1、巨额赎回的认定

若本基金开放期内单个开放日内的基金份额净赎回申请（赎回申请份额总数加上基金转换中转出申请份额总数后扣除申购申请份额总数及基金转换中转入申请份额总数后的余额）超过前一工作日的基金总份额的 20%，即认为是发生了巨额赎回。

2、巨额赎回的处理方式

当基金出现巨额赎回时，基金管理人可以根据基金当时的资产组合状况决定全额赎回或延缓支付赎回款项。

（1）全额赎回：当基金管理人认为有能力支付投资人的全部赎回申请时，按正常赎回程序执行。

（2）延缓支付赎回款项：基金管理人对于符合法律法规及基金合同约定的赎回申请应于当日全部予以接受和确认。但对于已接受的赎回申请，当基金管理人认为支付投资人的赎回申请有困难或认为因支付投资人的赎回申请而进行的财产变现可能会对基金资产净值造成较大波动时，基金管理人在当日按比例办理支付的赎回份额不得低于总份额的 20% 的情形下，可对其余赎回款项进行延缓支付，但延缓支付的期限不得超过 20 个工作日。延缓支付的赎回申请以赎回申请确认当日的基金份额净值为基础计算赎回金额。

3、延缓支付赎回款项的公告

当发生上述巨额赎回并延缓支付赎回款项时，基金管理人应当通过邮寄、传真或者基金管理人官方网站发布公告的形式在 3 个交易日内通知基金份额持有人，说明有关处理方法，同时在指定媒介上刊登公告。

十一、暂停申购或赎回的公告和重新开放申购或赎回的公告

1、发生上述暂停申购或赎回情况的，基金管理人当日应立即向中国证监会备案，并在规定期限内指定媒介上刊登暂停公告。

2、如发生暂停的时间为 1 日，基金管理人应于重新开放日，在指定媒介上刊登基金重新开放申购或赎回公告，并公布最近 1 个开放日各类基金份额的基金份额净值。

3、如发生暂停的时间超过 1 日，基金管理人可以根据暂停申购或赎回的时间，依照《信息披露办法》的有关规定，最迟于重新开放日在指定媒介上刊登重新开放申购或赎回的公告，并公告最近 1 个开放日各类基金份额的基金份额净值；也可以根据实际情况在暂停公告中明确重新开放申购或赎回的时间，届时不再另行发布重新开放的公告。

以上暂停及恢复基金申购与赎回的公告规定，不适用于基金合同约定的开放期与封闭期基金运作方式转换引起的暂停或恢复申购与赎回的情形。

十二、基金转换

基金管理人可以在开放期根据相关法律法规以及基金合同的规定决定开办本基金与基金管理人管理的其他基金之间的转换业务，基金转换可以收取一定的转换费，相关规则由基金管理人届时根据相关法律法规及基金合同的规定制定并公告，并提前告知基金托管人与相关机构。

十三、基金的非交易过户

基金的非交易过户是指基金登记机构受理继承、捐赠和司法强制执行等情形而产生的非交易过户以及登记机构认可、符合法律法规的其它非交易过户。无论在上述何种情况下，接受划转的主体必须是依法可以持有本基金基金份额的投资人。

继承是指基金份额持有人死亡，其持有的基金份额由其合法的继承人继承；捐赠指基金份额持有人将其合法持有的基金份额捐赠给福利性质的基金会或社

会团体；司法强制执行是指司法机构依据生效司法文书将基金份额持有人持有的基金份额强制划转给其他自然人、法人或其他组织。办理非交易过户必须提供基金登记机构要求提供的相关资料，对于符合条件的非交易过户申请按基金登记机构的规定办理，并按基金登记机构规定的标准收费。

十四、基金的转托管

基金份额持有人可办理已持有基金份额在不同销售机构之间的转托管，基金销售机构可以按照规定的标准收取转托管费。

十五、定期定额投资计划

基金管理人可以为投资人办理定期定额投资计划，具体规则由基金管理人另行规定。投资人在办理定期定额投资计划时可自行约定每期扣款金额，每期扣款金额必须不低于基金管理人在相关公告或更新的招募说明书中所规定的定期定额投资计划最低申购金额。

十六、基金份额的冻结和解冻

基金登记机构只受理国家有权机关依法要求的基金份额的冻结与解冻，以及登记机构认可、符合法律法规的其他情况下的冻结与解冻。基金份额被冻结的，被冻结部分产生的权益按照我国法律法规以及国家有权机关的要求来决定是否冻结。在国家有权机关作出决定之前，被冻结部分产生的权益一并冻结，被冻结部分份额仍然参与收益分配。法律法规或监管机构另有规定的除外。

十七、基金份额的质押或其他业务

如相关法律法规允许登记机构办理基金份额的质押业务或其他基金业务，登记机构有权制定和实施相应的业务规则。

十八、基金份额的转让

在法律法规允许且条件具备的情况下，基金管理人可受理基金份额持有人通过中国证监会认可的交易场所或者通过其他方式进行份额转让的申请并由登记机构办理基金份额的过户登记。基金管理人拟受理基金份额转让业务的，基金份额持有人应根据基金管理人公告的业务规则办理基金份额转让业务。

第九部分 基金的投资

一、投资目标

在严格控制投资风险的前提下，追求超过当期业绩比较基准的投资收益，力争基金资产的长期、稳健、持续增值。

二、投资范围

本基金的投资范围为具有良好流动性的金融工具，包括国内依法发行上市的国债、央行票据、金融债、企业债、公司债、地方政府债、可转换债券(含可分离交易可转换债券)、中期票据、短期融资券、超短期融资券、中小企业私募债券、资产支持证券、债券回购、同业存单、银行存款以及法律法规或中国证监会允许基金投资的其他金融工具（但须符合中国证监会相关规定）。

本基金不参与新股申购或增发新股，也不直接买入股票、权证等权益类资产，因持有可转换公司债券转股形成的股票、因持有股票被派发的权证、因投资于可分离交易可转债等金融工具而产生的权证应在其可交易之日起的 10 个工作日内卖出。

如法律法规或监管机构以后允许基金投资其他品种，基金管理人在履行适当程序后，可以将其纳入投资范围。

基金的投资组合比例为：本基金投资于债券的比例不低于基金资产的 80%，但在每次开放期前三个月、开放期及开放期结束后三个月的期间内，基金投资不受上述比例限制。在开放期，本基金持有的现金或者到期日在一年以内的政府债券不低于基金资产净值的 5%，在封闭期，本基金不受上述 5% 的限制。

三、投资策略

本基金在封闭期与开放期采取不同的投资策略。

（一）封闭期投资策略

1、资产配置策略

本基金将在基金合同约定的投资范围内结合定性以及定量分析，自上而下地实施整体资产配置策略，通过预测各大类资产未来收益率变化情况，在有效控制风险的基础上，在不同的大类资产之间进行动态调整和优化，以规避市场风险，获得基金资产的稳定增值，提高基金收益率。

2、利率预期策略

本基金将通过对宏观经济以及货币政策等因素的深入研究，判断利率变化的方向和时间，利用情景分析模拟利率变化的各种情形，并在考虑封闭剩余期限的基础上，最终结合组合风险承受能力确定债券组合的目标久期。

3、信用债券投资策略

信用类债券是本基金重要投资标的，信用风险管理对于提高债券组合收益率至关重要。本基金将根据宏观经济运行状况、行业发展周期、公司业务状况、公司治理结构、财务状况等因素综合评估信用风险，确定信用类债券的信用风险利差，有效管理组合的整体信用风险。同时，本基金将运用本基金管理人比较完善的信用债券评级体系，研究和跟踪发行主体所属行业发展周期、业务状况、公司治理结构、财务状况等因素，综合评估发行主体信用风险，确定信用产品的信用风险利差，有效管理组合的整体信用风险。

4、收益率利差策略

在预测和分析同一市场不同板块之间（比如金融债和信用债之间）、不同市场的同一品种、不同市场的不同板块之间的收益率利差基础上，本基金采取积极策略选择合适品种进行交易来获取投资收益。收益率利差策略主要有两种形式：

（1）出现会导致收益率利差出现异常变动的情况时，本基金将提前预测并进行交易；

（2）当收益率利差出现异常变动后，本基金将经过分析论证，判断出异常变化的不合理性后，进行交易以获取利差恢复正常所带来的价差收益。

5、属类配置策略

不同类型的债券在收益率、流动性和信用风险上存在差异，债券资产有必要配置于不同类型的债券品种以及在不同市场上进行配置，以寻求收益性、流动性和信用风险补偿间的最佳平衡点。本基金将综合信用分析、流动性分析、税收及市场结构等因素分析的结果来决定投资组合的类别资产配置策略。

6、个券选择策略

在前述债券目标久期、信用债券配置比例确定基础上，本基金将选择最具有投资价值优势的债券品种进行投资以获得超额收益。本基金重点选择具备以下特征的信用债券：较高到期收益率、较高当期收入、价值被低估、预期信用质量将改善、属于创新品种而价值尚未被市场充分发现。

7、可转换债券的投资策略

可转换债券兼具权益类证券与固定收益类证券的特性，具有抵御下行风险、分享股票价格上涨收益的特点。本基金在对可转换公司债券条款和发行债券公司基本面进行深入分析研究的基础上，综合考虑可转换债券的债性和股性，利用可转换公司债券定价模型进行估值分析，并最终选择合适的投资品种。

8、中小企业私募债券投资策略

对于中小企业私募债券而言，由于其采取非公开方式发行和交易，并限制投资者数量上限，会导致一定的流动性风险。同时，中小企业私募债券的发债主体资产规模较小、经营波动性较高、信用基本面稳定性较差，进而整体的信用风险相对较高。因此，本基金在投资中小企业私募债券的过程中将从以下三个方面控制投资风险。首先，本基金将仔细甄别发行人资质，建立风险预警机制；其次，将严格控制中小企业私募债券的投资比例上限。第三，将对拟投资或已投资的品种进行流动性分析和监测，尽量选择流动性相对较好的品种进行投资；

9、资产支持证券的投资策略

本基金将在宏观经济和基本面分析的基础上，对资产证券化产品的质量和构成、利率风险、信用风险、流动性风险和提前偿付风险等进行定性和定量的全方面分析，评估其相对投资价值并作出相应的投资决策，力求在控制投资风险的前提下尽可能的提高本基金的收益。

（二）开放期投资策略

开放期内，本基金为保持较高的组合流动性，方便投资人安排投资，在遵守本基金有关投资限制与投资比例的前提下，将主要投资于高流动性的投资品种，防范流动性风险，满足开放期流动性的需求。

四、投资决策依据和决策程序

1、投资决策依据

- （1）国家有关法律、法规和基金合同的有关规定。
- （2）宏观经济发展环境、相关政策趋向和债券市场走势。
- （3）股票、债券等类别资产的预期收益及风险水平的配比关系。

2、投资决策流程

- （1）投资基础研究

公司的投资建立在强大的基础研究之上。公司使用的研究报告主要来自两个渠道：公司研究发展部内部分析师提出的研究报告；外部专业机构提供的投资价值分析报告和宏观分析研究报告。研究报告的内容包括具体品种研究报告、行业研究报告、宏观经济分析报告等。

公司对基金投资品种的研究注重发挥团队互动作用。对进入核心股票库、债券库证券的选择采取投资研究联席会议审议制度。

（2）投资决策

基金投资的决策过程体现集体决策、组合投资的原则，防止个人独断专行、损害基金投资人利益的现象发生。

投资决策过程分以下四个步骤（见图1）：

① 投资组合计划：由基金经理根据研究发展部的研究成果，结合自己的判断提出，投资组合计划的内容包括对具体品种的投资计划和资产配置计划。

② 风险收益特征分析：投资组合计划提出后，应由研究发展部对计划作收益、风险特征的数量分析，并提出评估意见，基金经理应充分考虑其评估意见，对投资组合进行必要的修正。基金经理与研究发展部意见不能协商一致时，可以保持独立意见，上报投资决策委员会。

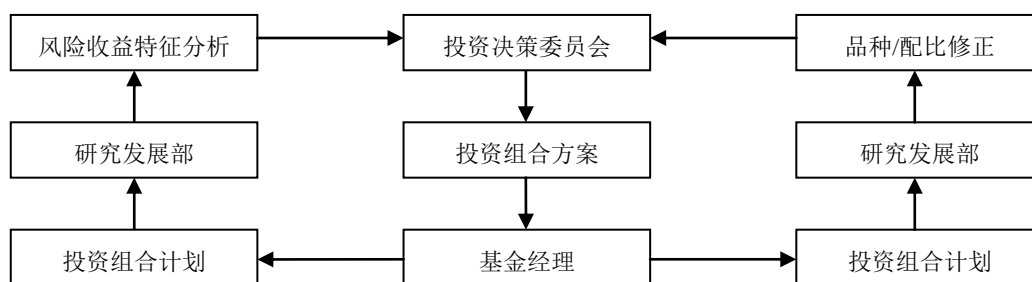
③ 品种/配比修订：基金经理将投资组合计划交给研究发展部，由该部门组织有关研究员对资产配置原则和品种投资确认或提出修订意见，基金经理与研究发展部关于资产配置原则、品种投资的意见不能协商一致时，可以保留独立意见，提交投资决策委员会讨论。

④ 投资组合方案：基金经理将投资组合议案提交投资决策委员会审议。投资组合议案包括投资组合计划、研究发展部评估意见。投资决策委员会对基金经理提交的投资组合议案进行讨论、修改、表决，并形成最终投资组合方案，由基金经理具体实施。

基金经理、研究发展部在投资组合议案形成过程中，密切配合，充分发挥团队合作精神，同时又保持相对独立性。基金经理应充分考虑其他部门的意见对投资计划进行必要的修订，但是也允许各自保持独立意见，作为投资组合议案的组成部分，共同上报投资决策委员会讨论表决。

投资组合的调整程序与此相同。

图 1：投资决策流程



资料来源：德邦基金管理有限公司

（3）投资执行

基金投资执行程序（见图2）：

① 基金投资执行实行投资决策委员会领导下的基金经理负责制，由基金经理根据授权具体承担基金管理工作。基金经理可配基金经理助理协助其工作。

投资决策委员会对基金投资实行授权制，授权的具体权限由投资决策委员会根据每只基金的规模、风格具体确定，也可以在投资组合方案中临时确定、调整。

投资总监、基金经理分别在授权的范围内根据投资组合方案决定投资的具体执行。基金经理在授权范围内根据投资组合方案可以直接下达交易指令；超出基金经理授权权限但是在投资总监授权权限范围内的，经投资总监审批后，由基金经理下达交易指令；超出投资总监授权权限的，经投资决策委员会审批后，由基金经理下达交易指令。

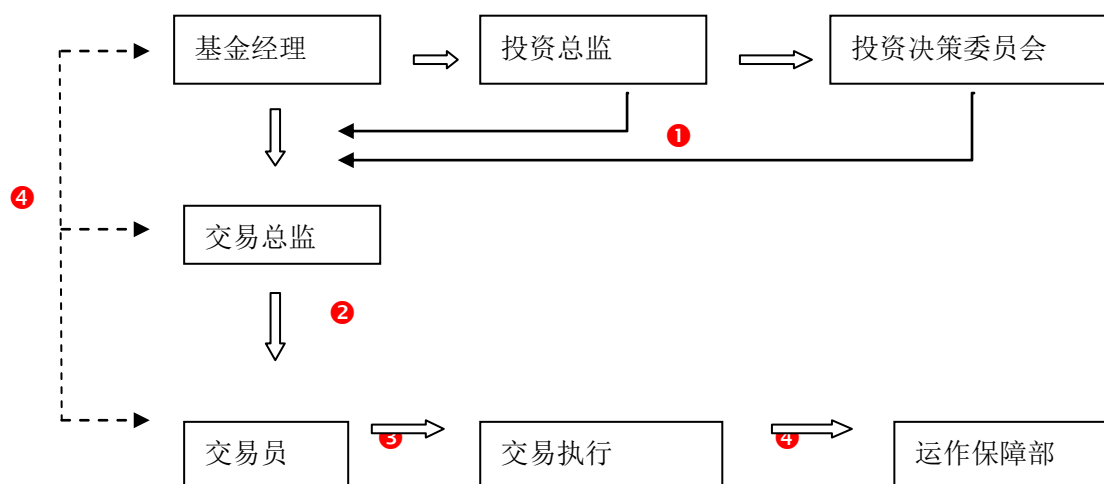
② 基金经理下达的交易指令到达交易室交易总监后，交易总监再分配给各交易员。交易总监应尽量平均分配各交易员的工作量。

交易指令全部以电脑下单方式完成，在电脑发生故障等意外情况时，可以录音电话或书面方式下达，禁止以口头方式下达。

③ 交易员接到交易指令后必须向基金经理进行人工复核，确实无误后根据指令的要求，结合自身的操作经验合理地完成交易。

④ 交易员应及时将交易情况反馈给交易总监、基金经理和运作保障部。

图 2.投资执行程序



资料来源：德邦基金管理有限公司

（4）绩效评估

定期和不定期对本基金的投资绩效进行评估，并撰写相关的绩效评估报告，确认基金组合是否实现了投资预期，投资策略是否成功，并对基金组合误差的来源进行分级等。基金经理依据绩效评估报告总结以往的策略，如果需要，则对投资组合进行相应的调整。

五、业绩比较基准

本基金的业绩比较基准为：中债综合全价指数收益率×80%+一年期银行定期存款利率（税后）×20%。

中债综合全价指数由中央国债登记结算有限责任公司编制并发布，该指数旨在综合反映债券全市场整体价格和投资回报情况。指数涵盖了银行间市场和交易所市场，具有广泛的市场代表性，适合作为市场债券投资收益的衡量标准。

一年期银行定期存款利率（税后）是指中国人民银行公布并执行的金融机构一年期人民币存款基准利率，其能反映出本基金投资现金类资产以达到获得持续稳妥收益的目的。

考虑到本基金的投资比例及各投资对象价格的变动对基金净值的不同影响，本基金对上述两个基准按照 80%和 20%分配权重，作为综合衡量本基金投资业绩的比较基准。

如果相关法律法规发生变化，或者有更权威的、更能为市场普遍接受的业绩

比较基准推出，经基金管理人与基金托管人协商，本基金可以在报中国证监会备案后变更业绩比较基准并及时公告，而无须召开基金份额持有人大会。

六、风险收益特征

本基金为债券型基金，属于证券投资基金中的较低风险品种，其预期风险与预期收益高于货币市场基金，低于混合型基金和股票型基金。

七、投资限制

1、组合限制

基金的投资组合应遵循以下限制：

（1）本基金投资于债券的比例不低于基金资产的 80%，但在每次开放期前三个月、开放期及开放期结束后三个月的期间内，基金投资不受上述比例限制；

（2）在开放期，本基金持有的现金或者到期日在一年以内的政府债券不低于基金资产净值的 5%，在封闭期，本基金不受上述 5%的限制；

（3）本基金持有一家公司发行的证券，其市值不超过基金资产净值的 10%；

（4）本基金管理人管理的全部基金持有一家公司发行的证券，不超过该证券的 10%；

（5）本基金投资于同一原始权益人的各类资产支持证券的比例，不得超过基金资产净值的 10%；

（6）本基金持有的全部资产支持证券，其市值不得超过基金资产净值的 20%；

（7）本基金持有的同一（指同一信用级别）资产支持证券的比例，不得超过该资产支持证券规模的 10%；

（8）本基金管理人管理的全部基金投资于同一原始权益人的各类资产支持证券，不得超过其各类资产支持证券合计规模的 10%；

（9）本基金应投资于信用级别评级为 **BBB** 以上（含 **BBB**）的资产支持证券。基金持有资产支持证券期间，如果其信用等级下降、不再符合投资标准，应在评级报告发布之日起 3 个月内予以全部卖出；

（10）本基金进入全国银行间同业市场进行债券回购的资金余额不得超过基金资产净值的 40%；

（11）进入全国银行间同业市场进行债券回购的最长期限为 1 年，债券回购

到期后不得展期；

（12）本基金持有单只中小企业私募债券，其市值不得超过本基金资产净值的10%；

（13）在封闭期内，本基金总资产不得超过基金净资产的200%；在开放期内，本基金总资产不得超过基金净资产的140%；

（14）法律法规及中国证监会规定的和《基金合同》约定的其他投资限制。

因证券市场波动、证券发行人合并、基金规模变动等基金管理人之外的因素致使基金投资比例不符合上述规定投资比例的，基金管理人应当在10个交易日内进行调整，但中国证监会规定的特殊情形除外。法律法规或监管机构另有规定的，从其规定。

基金管理人应当自基金合同生效之日起6个月内使基金的投资组合比例符合基金合同的有关约定。在上述期间内，本基金的投资范围、投资策略应当符合基金合同的约定。基金托管人对基金的投资的监督与检查自基金合同生效之日起开始。

如果法律法规或监管部门对上述投资组合比例限制进行变更的，以变更后的规定为准。法律法规或监管部门取消上述限制，如适用于本基金，基金管理人在履行适当程序后，则本基金投资不再受相关限制。

2、禁止行为

为维护基金份额持有人的合法权益，基金财产不得用于下列投资或者活动：

- （1）承销证券；
- （2）违反规定向他人贷款或者提供担保；
- （3）从事承担无限责任的投资；
- （4）买卖其他基金份额，但是中国证监会另有规定的除外；
- （5）向其基金管理人、基金托管人出资；
- （6）从事内幕交易、操纵证券交易价格及其他不正当的证券交易活动；
- （7）法律、行政法规和中国证监会规定禁止的其他活动。

基金管理人运用基金财产买卖基金管理人、基金托管人及其控股股东、实际控制人或者与其有重大利害关系的公司发行的证券或者承销期内承销的证券，或者从事其他重大关联交易的，应当符合基金的投资目标和投资策略，遵循基金份

额持有人利益优先的原则，防范利益冲突，建立健全内部审批机制和评估机制，按照市场公平合理价格执行。相关交易必须事先得到基金托管人的同意，并按法律法规予以披露。重大关联交易应提交基金管理人董事会审议，并经过三分之二以上的独立董事通过。基金管理人董事会应至少每半年对关联交易事项进行审查。

法律、行政法规或监管部门取消上述限制，如适用于本基金，基金管理人在履行适当程序后，本基金投资不再受相关限制。

八、基金管理人代表基金行使相关权利的处理原则及方法

1、基金管理人按照国家有关规定代表基金独立行使相关权利，保护基金份额持有人的利益；

2、有利于基金财产的安全与增值；

3、不通过关联交易为自身、雇员、授权代理人或任何存在利害关系的第三人牟取任何不当利益。

九、基金投资组合报告

本基金管理人的董事会及董事保证本报告所载资料不存在虚假记载、误导性陈述或重大遗漏，并对其内容的真实性、准确性和完整性承担个别及连带责任。

基金托管人中国民生银行股份有限公司根据本基金合同规定，复核了本报告中的财务指标、净值表现和投资组合报告等内容，保证复核内容不存在虚假记载、误导性陈述或者重大遗漏。

本投资组合报告所载数据截止至2017年3月31日。

1、报告期末基金资产组合情况

序号	项目	金额（元）	占基金总资产的比例（%）
1	权益投资	-	-
	其中：股票	-	-
2	基金投资	-	-
3	固定收益投资	554,328,122.90	77.52
	其中：债券	554,328,122.90	77.52
	资产支持证券	-	-
4	贵金属投资	-	-
5	金融衍生品投资	-	-
6	买入返售金融资产	149,000,583.50	20.84
	其中：买断式回购的买入返售金融资产	-	-
7	银行存款和结算备付金	4,790,207.95	0.67

	合计		
8	其他资产	6,999,752.77	0.98
9	合计	715,118,667.12	100.00

2、报告期末按行业分类的股票投资组合

2.1 报告期末按行业分类的境内股票投资组合

注：本基金本报告期末未持有股票。

2.2 报告期末按行业分类的沪港通投资股票投资组合

注：本基金本报告期末未持有通过沪港通交易机制投资的港股。

3、报告期末按公允价值占基金资产净值比例大小排序的前十名股票投资明细

注：本基金本报告期末未持有股票。

4、报告期末按债券品种分类的债券投资组合

序号	债券品种	公允价值（元）	占基金资产净值比例（%）
1	国家债券	-	-
2	央行票据	-	-
3	金融债券	48,895,000.00	7.51
	其中：政策性金融债	-	-
4	企业债券	61,263,000.00	9.41
5	企业短期融资券	112,121,800.00	17.22
6	中期票据	243,097,000.00	37.33
7	可转债（可交换债）	9,891,322.90	1.52
8	同业存单	79,060,000.00	12.14
9	其他	-	-
10	合计	554,328,122.90	85.12

5、报告期末按公允价值占基金资产净值比例大小排序的前五名债券投资明细

序号	债券代码	债券名称	数量（张）	公允价值（元）	占基金资产净值比例（%）
1	011698144	16 珠海华发 SCP005	500,000	50,160,000.00	7.70
2	041651034	16 南山集	500,000	49,975,000.00	7.67

		CP002			
3	111794605	17 石狮农商银行 CD019	500,000	49,390,000.00	7.58
4	101654061	16 中金集 MTN001	500,000	48,965,000.00	7.52
5	1622009	16 交银租赁债 01	500,000	48,895,000.00	7.51

6、报告期末按公允价值占基金资产净值比例大小排序的前十名资产支持证券投资明细

注：本基金本报告期末未持有资产支持证券。

7、报告期末按公允价值占基金资产净值比例大小排序的前五名贵金属投资明细

注：本基金本报告期末未持有贵金属。

8、报告期末按公允价值占基金资产净值比例大小排序的前五名权证投资明细

注：本基金本报告期末未持有权证。

9、报告期末本基金投资的国债期货交易情况说明

注：本基金本报告期末未投资国债期货。

10、投资组合报告附注

10.1 报告期内，本基金投资的前十名证券的发行主体没有被监管部门立案调查，或在报告编制日前一年内受到公开谴责、处罚的情形。

10.2 本基金本报告期末未持有股票。

10.3 其他资产构成

序号	名称	金额（元）
1	存出保证金	5,503.29
2	应收证券清算款	-
3	应收股利	-

4	应收利息	6,994,249.48
5	应收申购款	-
6	其他应收款	-
7	待摊费用	-
8	其他	-
9	合计	6,999,752.77

10.4 报告期末持有的处于转股期的可转换债券明细

序号	债券代码	债券名称	公允价值(元)	占基金资产净值比例(%)
1	132005	15 国资 EB	528,900.00	0.08
2	127003	海印转债	944,919.00	0.15
3	128013	洪涛转债	181,615.00	0.03

10.5 报告期末前十名股票中存在流通受限情况的说明

注：本基金本报告期末没有流通受限的股票。

10.6 投资组合报告附注的其他文字描述部分

本报告中因四舍五入原因，投资组合报告中市值占总资产或净资产比例的分项之和与合计可能存在尾差。

第十部分 基金的业绩

本基金管理人依照恪守职守、诚实信用、勤勉尽责的原则管理和运用基金资产，但不保证基金一定盈利，也不保证最低收益。基金的过往业绩并不代表其未来表现。投资有风险，投资者在做出投资决策前应仔细阅读本基金的招募说明书。

1、本基金合同生效日为2016年06月03日，基金合同生效以来（截至2017年03月31日）历史各时间段基金份额净值增长率及其与同期业绩比较基准收益率的比较：

德邦纯债一年定开债 A

阶段	净值增长率①	净值增长率标准差②	业绩比较基准收益率③	业绩比较基准收益率标准差④	①-③	②-④
2016年06月03日至 2016年12月31日	-1.01%	0.12%	-0.65%	0.08%	-0.36%	0.04%
2017年01月01日至 2017年03月31日	-0.59%	0.08%	-0.93%	0.06%	0.34%	0.02%

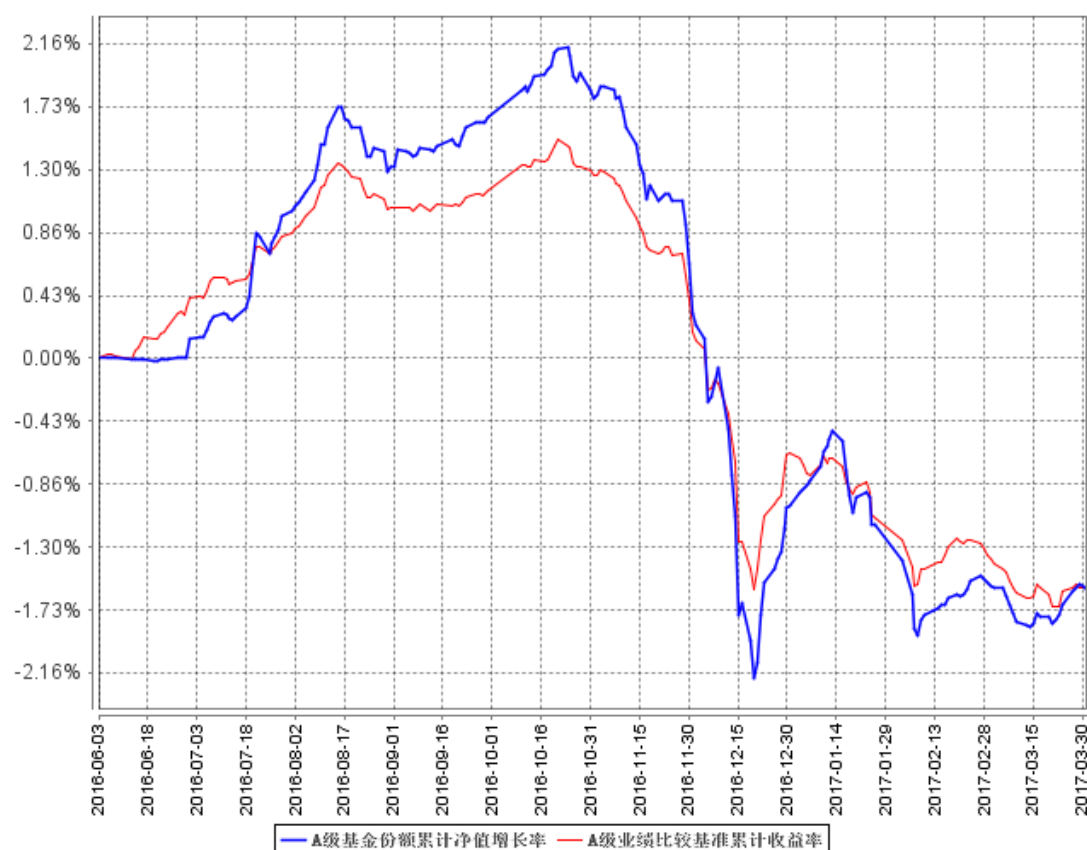
德邦纯债一年定开债 C

阶段	净值增长率①	净值增长率标准差②	业绩比较基准收益率③	业绩比较基准收益率标准差④	①-③	②-④
2016年06月03日至 2016年12月31日	-1.24%	0.12%	-0.65%	0.08%	-0.59%	0.04%
2017年01月01日至 2017年03月31日	-0.68%	0.08%	-0.93%	0.06%	0.25%	0.02%

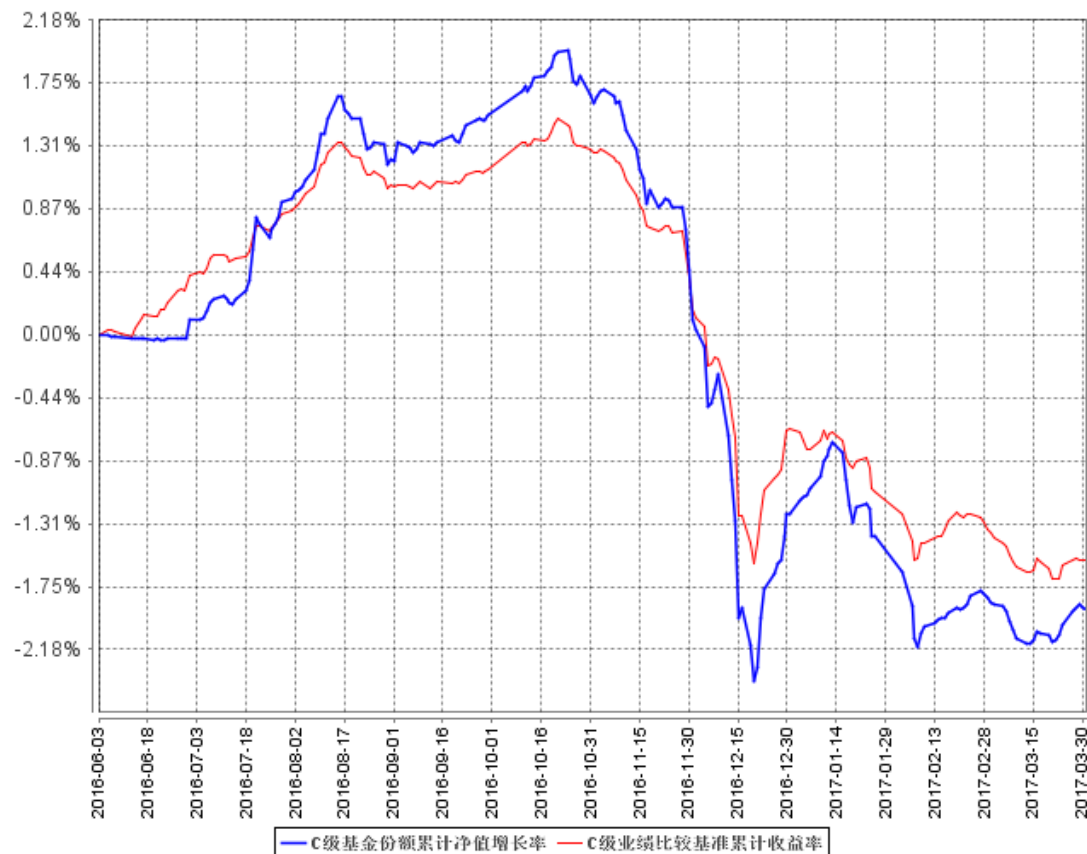
注：本基金业绩比较基准为中债综合全价指数收益率×80%+一年期银行定期存款利率（税后）×20%

2、自基金合同生效以来基金累计净值增长率变动及其与同期业绩比较基准收益率变动的比较

A级基金份额累计净值增长率与同期业绩比较基准收益率的历史走势对比图



C级基金份额累计净值增长率与同期业绩比较基准收益率的历史走势对比图



注：本基金的基金合同生效日为2016年6月3日，基金合同生效日至报告期期末，本基金运作时间未满一年。本基金的建仓期为6个月，建仓期结束时各项资产配置比例符合本基金基金合同规定。图示日期为2016年6月3日至2017年3月31日。

第十一部分 基金的财产

一、基金资产总值

基金资产总值是指购买的各类证券及票据价值、银行存款本息和基金应收款以及其他投资所形成的价值总和。

二、基金资产净值

基金资产净值是指基金资产总值减去基金负债后的价值。

三、基金财产的账户

基金托管人根据相关法律法规、规范性文件为本基金开立资金账户、证券账户以及投资所需的其他专用账户。开立的基金专用账户与基金管理人、基金托管人、基金销售机构和基金登记机构自有的财产账户以及其他基金财产账户相独立。

四、基金财产的保管和处分

本基金财产独立于基金管理人、基金托管人和基金销售机构的财产，并由基金托管人保管。基金管理人、基金托管人、基金登记机构和基金销售机构以其自有的财产承担其自身的法律责任，其债权人不得对本基金财产行使请求冻结、扣押或其他权利。除依法律法规和《基金合同》的规定处分外，基金财产不得被处分。

基金管理人、基金托管人因依法解散、被依法撤销或者被依法宣告破产等原因进行清算的，基金财产不属于其清算财产。基金管理人管理运作基金财产所产生的债权，不得与其固有资产产生的债务相互抵销；基金管理人管理运作不同基金的基金财产所产生的债权债务不得相互抵销。

第十二部分 基金资产的估值

一、估值日

本基金的估值日为本基金相关的证券交易场所的交易日以及国家法律法规规定需要对外披露基金净值的非交易日。

二、估值对象

基金所拥有的股票、权证、债券、银行存款本息、应收款项、其它投资等资产及负债。

三、估值方法

1、证券交易所上市的有价证券的估值

交易所上市的有价证券（包括股票、权证等），以其估值日在证券交易所挂牌的市价（收盘价）估值；估值日无交易的，且最近交易日后经济环境未发生重大变化或证券发行机构未发生影响证券价格的重大事件的，以最近交易日的市价（收盘价）估值；如最近交易日后经济环境发生了重大变化或证券发行机构发生影响证券价格的重大事件的，可参考类似投资品种的现行市价及重大变化因素，调整最近交易市价，确定公允价格。

2、交易所市场交易的固定收益品种的估值

（1）对在交易所市场上市交易或挂牌转让的固定收益品种（另有规定的除外），选取第三方估值机构提供的相应品种当日的估值净价进行估值；

（2）对在交易所市场上市交易的可转换债券，按估值日收盘价减去可转换债券收盘价中所含债券应收利息后得到的净价进行估值；

（3）对在交易所市场挂牌转让的资产支持证券和私募债券（含中小企业私募债券），采用估值技术确定公允价值，在估值技术难以可靠计量公允价值的情况下，按成本估值；

（4）对在交易所市场发行未上市或未挂牌转让的固定收益品种，采用估值技术确定公允价值，在估值技术难以可靠计量公允价值的情况下，按成本估值。

3、银行间市场交易的固定收益品种的估值

（1）银行间市场交易的固定收益品种，选取第三方估值机构提供的相应品种当日的估值净价进行估值；

(2) 对银行间市场未上市，且第三方估值机构未提供估值价格的固定收益品种，按成本估值。

4、首次公开发行未上市的债券，采用估值技术确定公允价值，在估值技术难以可靠计量公允价值的情况下，按成本估值。

5、同一债券同时在两个或两个以上市场交易的，按该债券所处的市场分别估值。

6、中小企业私募债券采用估值技术确定公允价值，在估值技术难以可靠计量公允价值的情况下，按成本估值。

7、如有确凿证据表明按上述方法进行估值不能客观反映其公允价值的，基金管理人可根据具体情况与基金托管人商定后，按最能反映公允价值的价格估值。

8、相关法律法规以及监管部门有强制规定的，从其规定。如有新增事项，按国家最新规定估值。

如基金管理人或基金托管人发现基金估值违反基金合同订明的估值方法、程序及相关法律法规的规定或者未能充分维护基金份额持有人利益时，应立即通知对方，共同查明原因，双方协商解决。

根据有关法律法规，基金资产净值计算和基金会计核算的义务由基金管理人承担。本基金的基金会计责任方由基金管理人担任，因此，就与本基金有关的会计问题，如经相关各方在平等基础上充分讨论后，仍无法达成一致的意见，按照基金管理人对于基金资产净值的计算结果对外予以公布。

四、估值程序

1、基金份额净值是按照每个工作日闭市后，各类基金份额的基金资产净值除以当日该类基金份额的余额数量计算，精确到 0.0001 元，小数点后第 5 位四舍五入。国家另有规定的，从其规定。

基金管理人于每个工作日计算基金资产净值及各类基金份额的基金份额净值，并按规定公告。

2、基金管理人应每个工作日对基金资产估值。但基金管理人根据法律法规或基金合同的规定暂停估值时除外。基金管理人每个工作日对基金资产估值后，将各类基金份额的基金份额净值结果发送基金托管人，经基金托管人复核无误后，由基金管理人按规定对外公布。

五、估值错误的处理

基金管理人和基金托管人将采取必要、适当、合理的措施确保基金资产估值的准确性、及时性。当基金份额净值小数点后4位以内（含第4位）发生估值错误时，视为基金份额净值错误。

基金合同的当事人应按照以下约定处理：

1、估值错误类型

本基金运作过程中，如果由于基金管理人或基金托管人、或登记机构、或销售机构、或投资人自身的过错造成估值错误，导致其他当事人遭受损失的，过错的责任人应当对由于该估值错误遭受损失当事人（“受损方”）的直接损失按下述“估值错误处理原则”给予赔偿，承担赔偿责任。

上述估值错误的主要类型包括但不限于：资料申报差错、数据传输差错、数据计算差错、系统故障差错、下达指令差错等。

2、估值错误处理原则

（1）估值错误已发生，但尚未给当事人造成损失时，估值错误责任方应及时协调各方，及时进行更正，因更正估值错误发生的费用由估值错误责任方承担；由于估值错误责任方未及时更正已产生的估值错误，给当事人造成损失的，由估值错误责任方对直接损失承担赔偿责任；若估值错误责任方已经积极协调，并且有协助义务的当事人有足够的时间进行更正而未更正，则其应当承担相应赔偿责任。估值错误责任方应对更正的情况向有关当事人进行确认，确保估值错误已得到更正。

（2）估值错误的责任方对有关当事人的直接损失负责，不对间接损失负责，并且仅对估值错误的有关直接当事人负责，不对第三方负责。

（3）因估值错误而获得不当得利的当事人负有及时返还不当得利的义务。但估值错误责任方仍应对估值错误负责。如果由于获得不当得利的当事人不返还或不全部返还不当得利造成其他当事人的利益损失（“受损方”），则估值错误责任方应赔偿受损方的损失，并在其支付的赔偿金额的范围内对获得不当得利的当事人享有要求交付不当得利的权利；如果获得不当得利的当事人已经将此部分不当得利返还给受损方，则受损方应当将其已经获得的赔偿额加上已经获得的不当得利返还的总和超过其实际损失的差额部分支付给估值错误责任方。

(4) 估值错误调整采用尽量恢复至假设未发生估值错误的正确情形的方式。

3、估值错误处理程序

估值错误被发现后，有关的当事人应当及时进行处理，处理的程序如下：

(1) 查明估值错误发生的原因，列明所有的当事人，并根据估值错误发生的原因确定估值错误的责任方；

(2) 根据估值错误处理原则或当事人协商的方法对因估值错误造成的损失进行评估；

(3) 根据估值错误处理原则或当事人协商的方法由估值错误的责任方进行更正和赔偿损失；

(4) 根据估值错误处理的方法，需要修改基金登记机构交易数据的，由基金登记机构进行更正，并就估值错误的更正向有关当事人进行确认。

4、基金份额净值估值错误处理的方法如下：

(1) 基金份额净值计算出现错误时，基金管理人应当立即予以纠正，通报基金托管人，并采取合理的措施防止损失进一步扩大。

(2) 错误偏差达到基金份额净值的 0.25% 时，基金管理人应当通报基金托管人并报中国证监会备案；错误偏差达到基金份额净值的 0.5% 时，基金管理人应当公告，并报中国证监会备案。

(3) 前述内容如法律法规或监管机关另有规定的，从其规定处理。

六、暂停估值的情形

1、基金投资所涉及的证券市场遇法定节假日或因其他原因暂停营业时；

2、因不可抗力致使基金管理人、基金托管人无法准确评估基金资产价值时；

3、法律法规、中国证监会和基金合同认定的其它情形。

七、基金净值的确认

用于基金信息披露的基金资产净值和基金份额净值由基金管理人负责计算，基金托管人负责进行复核。基金管理人应于每个工作日交易结束后计算当日的基金资产净值和各类基金份额的基金份额净值并发送给基金托管人。基金托管人对净值计算结果复核确认后发送给基金管理人，由基金管理人对基金净值按约定予以公布。

八、特殊情况的处理

1、基金管理人或基金托管人按估值方法的第7项进行估值时，所造成的误差不作为基金资产估值错误处理。

2、由于不可抗力原因，或由于证券交易所及登记结算公司发送的数据错误，基金管理人和基金托管人虽然已经采取必要、适当、合理的措施进行检查，但是未能发现该错误而造成的基金份额净值计算错误，基金管理人、基金托管人免除赔偿责任。但基金管理人、基金托管人应积极采取必要的措施减轻或消除由此造成的影响。

第十三部分 基金的收益分配

一、基金利润的构成

基金利润指基金利息收入、投资收益、公允价值变动收益和其他收入扣除相关费用后的余额，基金已实现收益指基金利润减去公允价值变动收益后的余额。

二、基金可供分配利润

基金可供分配利润指截至收益分配基准日基金未分配利润与未分配利润中已实现收益的孰低数。

三、基金收益分配原则

1、本基金收益分配方式分两种：现金分红与红利再投资，投资者可选择现金红利或将现金红利自动转为相应类别的基金份额进行再投资；若投资者不选择，本基金默认的收益分配方式是现金分红；基金份额持有人可对 A 类基金份额和 C 类基金份额分别选择不同的分红方式。选择采取红利再投资形式的，红利再投资的份额免收申购费。同一投资人在同一销售机构持有的同一类别的基金份额只能选择一种分红方式；

2、基金收益分配后基金份额净值不能低于面值；即基金收益分配基准日的基金份额净值减去每单位该类别基金份额收益分配金额后不能低于面值；

3、在不违背法律法规及基金合同的规定，且对基金份额持有人利益无实质不利影响的前提下，基金管理人经与基金托管人协商一致，可在中国证监会允许的条件下调整基金收益的分配原则，不需召开基金份额持有人大会；

4、本基金同一类别的每一基金份额享有同等分配权；

5、法律法规或监管机关另有规定的，从其规定。

四、收益分配方案

基金收益分配方案中应载明截止收益分配基准日的可供分配利润、基金收益分配对象、分配时间、分配数额及比例、分配方式等内容。

五、收益分配方案的确定、公告与实施

本基金收益分配方案由基金管理人拟定，并由基金托管人复核，在 2 个工作日内在指定媒介公告并报中国证监会备案。

基金红利发放日距离收益分配基准日（即可供分配利润计算截止日）的时间不得超过 15 个工作日。

六、基金收益分配中发生的费用

基金收益分配时所发生的银行转账或其他手续费用由投资者自行承担。当投资者的现金红利小于一定金额，不足以支付银行转账或其他手续费用时，基金登记机构可将基金份额持有人的现金红利自动转为相应类别的基金份额。红利再投资的计算方法，依照《业务规则》执行。

第十四部分 基金的费用与税收

一、基金费用的种类

- 1、基金管理人的管理费；
- 2、基金托管人的托管费；
- 3、销售服务费；
- 4、《基金合同》生效后与基金相关的信息披露费用；
- 5、《基金合同》生效后与基金相关的会计师费、律师费、仲裁费和诉讼费；
- 6、基金份额持有人大会费用；
- 7、基金的证券交易费用；
- 8、基金的银行汇划费用；
- 9、银行的账户开户费用、账户维护费用；
- 10、按照国家有关规定和《基金合同》约定，可以在基金财产中列支的其他费用。

二、基金费用计提方法、计提标准和支付方式

1、基金管理人的管理费

本基金的管理费按前一日基金资产净值的0.70%年费率计提。管理费的计算方法如下：

$$H=E \times 0.70\% \div \text{当年天数}$$

H为每日应计提的基金管理费

E为前一日的基金资产净值

基金管理费每日计算，逐日累计至每月月末，按月支付，由基金管理人向基金托管人发送基金管理费划款指令，基金托管人复核后于次月前5个工作日内从基金财产中一次性支付给基金管理人。若遇法定节假日、公休假等，支付日期顺延。

2、基金托管人的托管费

本基金的托管费按前一日基金资产净值的0.20%的年费率计提。托管费的计算方法如下：

$$H=E \times 0.20\% \div \text{当年天数}$$

H为每日应计提的基金托管费

E 为前一日的基金资产净值

基金托管费每日计算，逐日累计至每月月末，按月支付，由基金管理人向基金托管人发送基金托管费划款指令，基金托管人复核后于次月前 5 个工作日内从基金财产中一次性支付给基金托管人。若遇法定节假日、公休假等，支付日期顺延。

3、销售服务费

本基金 A 类基金份额不收取销售服务费，C 类基金份额的销售服务费按前一日 C 类基金份额的基金资产净值的 0.40% 年费率计提。销售服务费的计算方法如下：

$$H = E \times 0.40\% \div \text{当年天数}$$

H 为 C 类基金份额每日应计提的销售服务费

E 为 C 类基金份额前一日的基金资产净值

销售服务费每日计算，逐日累计至每月月末，按月支付，由基金管理人向基金托管人发送销售服务费划付指令，经基金托管人复核后于次月前 5 个工作日内从基金财产中一次性支付给登记机构，由登记机构支付给销售机构。若遇法定节假日、公休假等，支付日期顺延。

上述“一、基金费用的种类”中第 4—10 项费用，根据有关法规及相应协议规定，按费用实际支出金额列入当期费用，由基金托管人从基金财产中支付。

三、不列入基金费用的项目

下列费用不列入基金费用：

1、基金管理人和基金托管人因未履行或未完全履行义务导致的费用支出或基金财产的损失；

2、基金管理人和基金托管人处理与基金运作无关的事项发生的费用；

3、《基金合同》生效前的相关费用；

4、其他根据相关法律法规及中国证监会的有关规定不得列入基金费用的项目。

四、费用调整

基金管理人和基金托管人可根据基金发展情况调整基金管理费率、基金托管费率和 C 类基金份额销售服务费率等相关费率。降低 C 类基金份额销售服务费

率，无需召开基金份额持有人大会。基金管理人必须依照有关规定于新的费率实施日前在指定媒介上刊登公告。

五、基金税收

本基金运作过程中涉及的各纳税主体，其纳税义务按国家税收法律、法规执行。

第十五部分 基金的会计与审计

一、基金会计政策

1、基金管理人为本基金的基金会计责任方；

2、基金的会计年度为公历年度的1月1日至12月31日；基金首次募集的会计年度按如下原则：如果《基金合同》生效少于2个月，可以并入下一个会计年度披露；

3、基金核算以人民币为记账本位币，以人民币元为记账单位；

4、会计制度执行国家有关会计制度；

5、本基金独立建账、独立核算；

6、基金管理人及基金托管人各自保留完整的会计账目、凭证并进行日常的会计核算，按照有关规定编制基金会计报表；

7、基金托管人每月与基金管理人就基金的会计核算、报表编制等进行核对并以书面方式确认。

二、基金的年度审计

1、基金管理人聘请与基金管理人、基金托管人相互独立的具有证券从业资格的会计师事务所及其注册会计师对本基金的年度财务报表进行审计。

2、会计师事务所更换经办注册会计师，应事先征得基金管理人同意。

3、基金管理人认为有充足理由更换会计师事务所，须通报基金托管人。更换会计师事务所需在2个工作日内在指定媒介公告并报中国证监会备案。

第十六部分 基金的信息披露

一、本基金的信息披露应符合《基金法》、《运作办法》、《信息披露办法》、《基金合同》及其他有关规定。

二、信息披露义务人

本基金信息披露义务人包括基金管理人、基金托管人、召集基金份额持有人大会的基金份额持有人等法律法规和中国证监会规定的自然人、法人和其他组织。

本基金信息披露义务人按照法律法规和中国证监会的规定披露基金信息，并保证所披露信息的真实性、准确性和完整性。

本基金信息披露义务人应当在中国证监会规定时间内，将应予披露的基金信息通过中国证监会指定媒介披露，并保证基金投资者能够按照《基金合同》约定的时间和方式查阅或者复制公开披露的信息资料。

三、本基金信息披露义务人承诺公开披露的基金信息，不得有下列行为：

- 1、虚假记载、误导性陈述或者重大遗漏；
- 2、对证券投资业绩进行预测；
- 3、违规承诺收益或者承担损失；
- 4、诋毁其他基金管理人、基金托管人或者基金销售机构；
- 5、登载任何自然人、法人或者其他组织的祝贺性、恭维性或推荐性的文字；
- 6、中国证监会禁止的其他行为。

四、本基金公开披露的信息应采用中文文本。如同时采用外文文本的，基金信息披露义务人应保证两种文本的内容一致。两种文本发生歧义的，以中文文本为准。

本基金公开披露的信息采用阿拉伯数字；除特别说明外，货币单位为人民币元。

五、公开披露的基金信息

公开披露的基金信息包括：

（一）基金招募说明书、《基金合同》、基金托管协议

1、《基金合同》是界定《基金合同》当事人的各项权利、义务关系，明确基金份额持有人大会召开的规则及具体程序，说明基金产品的特性等涉及基金投资者重大利益的事项的法律文件。

2、基金招募说明书应当最大限度地披露影响基金投资者决策的全部事项，说明基金认购、申购和赎回安排、基金投资、基金产品特性、风险揭示、信息披露及基金份额持有人服务等内容。《基金合同》生效后，基金管理人在每6个月结束之日起45日内，更新招募说明书并登载在网站上，将更新后的招募说明书摘要登载在指定媒介上；基金管理人在公告的15日前向主要办公场所所在地的中国证监会派出机构报送更新的招募说明书，并就有关更新内容提供书面说明。基金管理人应当在更新的招募说明书中披露中小企业私募债券的投资情况。

3、基金托管协议是界定基金托管人和基金管理人在基金财产保管及基金运作监督等活动中的权利、义务关系的法律文件。

基金募集申请经中国证监会注册后，基金管理人在基金份额发售的3日前，将基金招募说明书、《基金合同》摘要登载在指定媒介上；基金管理人、基金托管人应当将《基金合同》、基金托管协议登载在网站上。

（二）基金份额发售公告

基金管理人应当就基金份额发售的具体事宜编制基金份额发售公告，并在披露招募说明书的当日登载于指定媒介上。

（三）《基金合同》生效公告

基金管理人应当在收到中国证监会确认文件的次日在指定媒介上登载《基金合同》生效公告。

（四）基金资产净值、基金份额净值

本基金封闭期内，基金管理人应当至少每周公告一次基金资产净值和各类基金份额的基金份额净值。

在开放期内，基金管理人应当在每个开放日的次日，通过网站、基金份额销售机构以及其他媒介，披露开放日的各类基金份额的基金份额净值和基金份额累计净值。基金管理人应在开放期前最后一个工作日的次日，披露开放期前最后一个工作日的各类基金份额的基金份额净值和基金份额累计净值。

基金管理人应当公告半年度和年度最后一个市场交易日基金资产净值和各类基金份额的基金份额净值。基金管理人应当在前款规定的市场交易日的次日，将基金资产净值、各类基金份额的基金份额净值和基金份额累计净值登载在指定媒介上。

（五）基金份额申购、赎回价格

基金管理人应当在《基金合同》、招募说明书等信息披露文件上载明基金份额申购、赎回价格的计算方式及有关申购、赎回费率，并保证投资者能够在基金份额发售网点查阅或者复制前述信息资料。

（六）基金定期报告，包括基金年度报告、基金半年度报告和基金季度报告

基金管理人应当在每年结束之日起 90 日内，编制完成基金年度报告，并将年度报告正文登载于网站上，将年度报告摘要登载在指定媒介上。基金年度报告的财务会计报告应当经过审计。

基金管理人应当在上半年结束之日起 60 日内，编制完成基金半年度报告，并将半年度报告正文登载在网站上，将半年度报告摘要登载在指定媒介上。

基金管理人应当在每个季度结束之日起 15 个工作日内，编制完成基金季度报告，并将季度报告登载在指定媒介上。

基金管理人应当在季度报告、半年度报告、年度报告等定期报告中披露中小企业私募债券的投资情况。

《基金合同》生效不足 2 个月的，基金管理人可以不编制当期季度报告、半年度报告或者年度报告。

基金定期报告在公开披露的第 2 个工作日，分别报中国证监会和基金管理人主要办公场所所在地中国证监会派出机构备案。报备应当采用电子文本或书面报告方式。

（七）临时报告

本基金发生重大事件，有关信息披露义务人应当在 2 个工作日内编制临时报告书，予以公告，并在公开披露日分别报中国证监会和基金管理人主要办公场所所在地的中国证监会派出机构备案。

前款所称重大事件，是指可能对基金份额持有人权益或者基金份额的价格产生重大影响的下列事件：

- 1、基金份额持有人大会的召开；
- 2、终止《基金合同》；
- 3、转换基金运作方式；
- 4、更换基金管理人、基金托管人；

- 5、基金管理人、基金托管人的法定名称、住所发生变更；
- 6、基金管理人股东及其出资比例发生变更；
- 7、基金募集期延长；
- 8、基金管理人的董事长、总经理及其他高级管理人员、基金经理和基金托管人基金托管部门负责人发生变动；
- 9、基金管理人的董事在一年内变更超过百分之五十；
- 10、基金管理人、基金托管人基金托管部门的主要业务人员在一年内变动超过百分之三十；
- 11、涉及基金管理业务、基金财产、基金托管业务的诉讼或仲裁；
- 12、基金管理人、基金托管人受到监管部门的调查；
- 13、基金管理人及其董事、总经理及其他高级管理人员、基金经理受到严重行政处罚，基金托管人及其基金托管部门负责人受到严重行政处罚；
- 14、重大关联交易事项；
- 15、基金收益分配事项；
- 16、管理费、托管费、销售服务费等费用计提标准、计提方式和费率发生变更；
- 17、基金份额净值估值错误达基金份额净值百分之零点五；
- 18、基金改聘会计师事务所；
- 19、变更基金销售机构；
- 20、更换基金登记机构；
- 21、本基金进入开放期及开放期的具体时间；
- 22、本基金申购、赎回费率及其收费方式发生变更；
- 23、本基金发生巨额赎回并延缓支付赎回款项；
- 24、本基金暂停接受申购、赎回申请后重新接受申购、赎回；
- 25、本基金变更份额类别设置；
- 26、本基金推出新业务或服务；
- 27、中国证监会规定的其他事项。

（八）澄清公告

在《基金合同》存续期限内，任何公共媒介中出现的或者在市场上流传的消

息可能对基金份额价格产生误导性影响或者引起较大波动的，相关信息披露义务人知悉后应当立即对该消息进行公开澄清，并将有关情况立即报告中国证监会。

（九）基金份额持有人大会决议

基金份额持有人大会决定的事项，应当依法报中国证监会备案，并予以公告。

（十）投资资产支持证券信息披露

基金管理人应在基金年报及半年报中披露其持有的资产支持证券总额、资产支持证券市值占基金净资产的比例和报告期内所有的资产支持证券明细。

基金管理人应在基金季度报告中披露其持有的资产支持证券总额、资产支持证券市值占基金净资产的比例和报告期末按市值占基金净资产比例大小排序的前10名资产支持证券明细。

（十一）投资中小企业私募债信息披露

基金管理人应在基金招募说明书的显著位置披露投资中小企业私募债券的流动性风险和信用风险，说明投资中小企业私募债券对基金总体风险的影响。本基金投资中小企业私募债券后两个交易日内，基金管理人应在中国证监会指定媒介披露所投资中小企业私募债券的名称、数量、期限、收益率等信息，并在季度报告、半年度报告、年度报告等定期报告和招募说明书（更新）等文件中披露中小企业私募债券的投资情况。

（十二）中国证监会规定的其他信息。

六、信息披露事务管理

基金管理人、基金托管人应当建立健全信息披露管理制度，指定专人负责管理信息披露事务。

基金信息披露义务人公开披露基金信息，应当符合中国证监会相关基金信息披露内容与格式准则的规定。

基金托管人应当按照相关法律法规、中国证监会的规定和《基金合同》的约定，对基金管理人编制的基金资产净值、基金份额净值、基金份额申购赎回价格、基金定期报告和定期更新的招募说明书等公开披露的相关基金信息进行复核、审查，并向基金管理人出具书面文件或者盖章确认。

基金管理人、基金托管人应当在指定媒介中选择披露信息的报刊。

基金管理人、基金托管人除依法在指定媒介上披露信息外，还可以根据需要

在其他公共媒介披露信息，但是其他公共媒介不得早于指定媒介披露信息，并且在不同媒介上披露同一信息的内容应当一致。

为基金信息披露义务人公开披露的基金信息出具审计报告、法律意见书的专业机构，应当制作工作底稿，并将相关档案至少保存到《基金合同》终止后 10 年。

七、信息披露文件的存放与查阅

招募说明书公布后，应当分别置备于基金管理人、基金托管人和基金销售机构的住所，供公众查阅、复制。

基金定期报告公布后，应当分别置备于基金管理人和基金托管人的住所，以供公众查阅、复制。

第十七部分 风险提示

一、市场风险

证券市场价格受到经济因素、政治因素、投资心理和交易制度等各种因素的影响，导致基金收益水平变化而产生风险，主要包括：

1、政策风险。因国家宏观政策（如货币政策、财政政策、行业政策、地区发展政策等）发生变化，导致市场价格波动而产生风险；

2、经济周期风险。随经济运行的周期性变化，证券市场的收益水平也呈周期性变化。基金投资于债券，收益水平也会随之变化，从而产生风险；

3、利率风险。利率直接影响着债券的价格和收益率，影响着企业的融资成本和利润。基金投资于债券，其收益水平会受到利率变化的影响。在利率上升时，基金持有的债券价格下降，如基金组合久期较长，则将造成基金资产的损失；

4、购买力风险。基金的利润将主要通过现金形式来分配，而现金可能因为通货膨胀的影响而导致购买力下降，从而使基金的实际收益下降；

5、再投资风险。再投资风险反映了利率下降对固定收益证券利息收入再投资收益的影响，这与利率上升所带来的价格风险（即利率风险）互为消长。具体为当利率下降时，基金从投资的固定收益证券所得的利息收入进行再投资时，将获得比以前较少的收益率，这将对基金的净值增长率产生影响；

6、信用风险。基金所投资债券的发行人如出现违约、无法支付到期本息，或由于债券发行人信用等级降低导致债券价格下降，将造成基金资产损失；

二、管理风险

本基金可能因为基金管理人的管理水平、管理手段和管理技术等因素，而影响基金收益水平。这种风险可能表现在基金整体的投资组合管理上，例如资产配置、类属配置不能符合基金合同的要求，不能达到预期收益目标；也可能表现在个券个股的选择不能符合本基金的投资风格和投资目标等。

三、流动性风险

由于开放式基金的特殊要求，本基金必须保持一定的现金比例以应付赎回的要求。由于我国证券市场整体流动性相对不足和流动性不均匀等原因可能会造成基金建仓困难，或建仓成本很高；基金资产不能迅速转变成现金，或变现成本很高；开放期如果出现大数额的净赎回申请，则使基金资产变现困难，基金可能面

临一定的流动性风险，存在着基金份额净值波动的风险；证券投资中个券和个股的流动性风险等。

四、特定风险

（1）本基金为债券型基金，在具体投资管理中，本基金可能因投资债券类资产而面临较高的市场系统性风险，也可能因投资信用债券而面临较高的信用风险。

（2）本基金为定期开放债券基金，投资人只能在开放期进行申购与赎回。投资人持有的本基金份额在封闭期期间不能自由赎回，存在一定程度的流动性风险。

（3）中小企业私募债是根据相关法律法规由非上市中小企业采用非公开方式发行的债券。中小企业私募债的风险主要包括信用风险、流动性风险、市场风险等。信用风险指发债主体违约的风险，是中小企业私募债最大的风险。流动性风险是由于中小企业私募债交投不活跃导致的投资者被迫持有到期的风险。市场风险是未来市场价格（利率、汇率、股票价格、商品价格等）的不确定性带来的风险，它影响债券的实际收益率。这些风险可能会给基金净值带来一定的负面影响和损失。

（4）基金合同生效后的封闭期内连续60个工作日出现基金份额持有人数量不满200人或者基金资产净值低于5000万元的，本基金将按照基金合同的约定进入清算程序并终止，无需召开基金份额持有人大会；在任一开放期的最后一个开放日日终，如发生基金资产净值加上当日有效申购申请金额及基金转换中转入申请金额扣除有效赎回申请金额及基金转换中转出申请金额后的余额低于5000万元或基金份额持有人人数少于200人的，本基金将按照基金合同的约定进入基金财产清算程序并终止，无需召开基金份额持有人大会。基金份额持有人面临基金提前清盘的风险。

五、其它风险

1、操作风险

相关当事人在业务各环节操作过程中，因内部控制存在缺陷或者人为因素造成操作失误或违反操作规程等引致的风险，例如，越权违规交易、会计部门欺诈、交易错误、IT 系统故障等风险。

2、技术风险

当计算机、通讯系统、交易网络等技术保障系统或信息网络支持出现异常情况，可能导致基金日常的申购赎回无法按正常时限完成、注册登记系统瘫痪、核算系统无法按正常时限显示产生净值、基金的投资交易指令无法及时传输等风险。

3、法律风险

由于法律法规方面的原因，某些市场行为受到限制或合同不能正常执行，导致基金资产的损失。

4、其他风险

战争、自然灾害等不可抗力可能导致基金资产有遭受损失的风险，以及证券市场、基金管理人及基金销售代理人可能因不可抗力无法正常工作，从而有影响基金的申购和赎回按正常时限完成的风险。

第十八部分 基金的终止与清算

一、《基金合同》的变更

1、变更基金合同涉及法律法规规定或基金合同约定应经基金份额持有人大会决议通过的事项的，应召开基金份额持有人大会决议通过。对于可不经基金份额持有人大会决议通过的事项，由基金管理人和基金托管人同意后变更并公告，并报中国证监会备案。

2、关于《基金合同》变更的基金份额持有人大会决议事项自表决通过之日起生效且方可执行，自决议生效后两个工作日内在指定媒介公告。

二、《基金合同》的终止事由

有下列情形之一的，《基金合同》应当终止：

1、基金份额持有人大会决定终止的；

2、基金管理人、基金托管人职责终止，在6个月内没有新基金管理人、新基金托管人承接的；

3、《基金合同》生效后的封闭期，连续60个工作日出现基金份额持有人数量不满200人或者基金资产净值低于5000万元的，本基金将按照基金合同的约定进入清算程序并终止，无需召开基金份额持有人大会；

4、《基金合同》生效后，在任一开放期的最后一个开放日日终，如发生基金资产净值加上当日有效申购申请金额及基金转换中转入申请金额扣除有效赎回申请金额及基金转换中转出申请金额后的余额低于5000万元或基金份额持有人人数少于200人情形的，则无需召开持有人大会；

5、《基金合同》约定的其他情形；

6、相关法律法规和中国证监会规定的其他情况。

三、基金财产的清算

1、基金财产清算小组：自出现《基金合同》终止事由之日起30个工作日内成立清算小组，基金管理人组织基金财产清算小组并在中国证监会的监督下进行基金清算。

2、基金财产清算小组组成：基金财产清算小组成员由基金管理人、基金托管人、具有从事证券相关业务资格的注册会计师、律师以及中国证监会指定的人员组成。基金财产清算小组可以聘用必要的工作人员。

3、基金财产清算小组职责：基金财产清算小组负责基金财产的保管、清理、估价、变现和分配。基金财产清算小组可以依法进行必要的民事活动。

4、基金财产清算程序：

- (1) 《基金合同》终止情形出现时，由基金财产清算小组统一接管基金；
- (2) 对基金财产和债权债务进行清理和确认；
- (3) 对基金财产进行估值和变现；
- (4) 制作清算报告；
- (5) 聘请会计师事务所对清算报告进行外部审计，聘请律师事务所对清算报告出具法律意见书；
- (6) 将清算报告报中国证监会备案并公告；
- (7) 对基金剩余财产进行分配。

5、基金财产清算的期限为6个月。

四、清算费用

清算费用是指基金财产清算小组在进行基金清算过程中发生的所有合理费用，清算费用由基金财产清算小组优先从基金财产中支付。

五、基金财产清算剩余资产的分配

依据基金财产清算的分配方案，将基金财产清算后的全部剩余资产扣除基金财产清算费用、交纳所欠税款并清偿基金债务后，按基金份额持有人持有的基金份额比例进行分配。

六、基金财产清算的公告

清算过程中的有关重大事项须及时公告；基金财产清算报告经会计师事务所审计并由律师事务所出具法律意见书后报中国证监会备案并公告。基金财产清算公告于基金财产清算报告报中国证监会备案后5个工作日内由基金财产清算小组进行公告。

七、基金财产清算账册及文件的保存

基金财产清算账册及有关文件由基金托管人保存15年以上。

第十九部分 基金合同的内容摘要

一、基金份额持有人、基金管理人和基金托管人的权利、义务

1、根据《基金法》、《运作办法》及其他有关规定，基金管理人的权利包括但不限于：

- （1）依法募集资金；
- （2）自《基金合同》生效之日起，根据法律法规和《基金合同》独立运用并管理基金财产；
- （3）依照《基金合同》收取基金管理费以及法律法规规定或中国证监会批准的其他费用；
- （4）销售基金份额；
- （5）按照规定召集基金份额持有人大会；
- （6）依据《基金合同》及有关法律、法规规定监督基金托管人，如认为基金托管人违反了《基金合同》及国家有关法律、法规规定，应呈报中国证监会和其他监管部门，并采取必要措施保护基金投资者的利益；
- （7）在基金托管人更换时，提名新的基金托管人；
- （8）选择、更换基金销售机构，对基金销售机构的相关行为进行监督和处理；
- （9）担任或委托其他符合条件的机构担任基金登记机构办理基金登记业务并获得《基金合同》规定的费用，若委托其他机构办理登记业务的，应对委托的基金登记机构办理基金登记的行为进行监督；
- （10）依据《基金合同》及有关法律、法规规定决定基金收益的分配方案；
- （11）在《基金合同》约定的范围内，拒绝或暂停受理申购与赎回申请；
- （12）依照法律法规为基金的利益行使因基金财产投资于证券所产生的权利；
- （13）在法律法规允许的前提下，为基金的利益依法为基金进行融资；
- （14）以基金管理人的名义，代表基金份额持有人的利益行使诉讼权利或者实施其他法律行为；
- （15）选择、更换律师事务所、会计师事务所、证券经纪商或其他为基金提供服务的外部机构；
- （16）在符合有关法律、法规的前提下，制订和调整有关基金认购、申购、

赎回、转换和非交易过户等业务规则；

（17）法律法规及中国证监会规定的和《基金合同》约定的其他权利。

2、根据《基金法》、《运作办法》及其他有关规定，基金管理人的义务包括但不限于：

（1）依法募集资金，办理或者委托经中国证监会认定的其他机构代为办理基金份额的发售、申购、赎回和登记事宜；

（2）办理基金备案手续；

（3）自《基金合同》生效之日起，以诚实信用、谨慎勤勉的原则管理和运用基金财产；

（4）配备足够的具有专业资格的人员进行基金投资分析、决策，以专业化的经营方式管理和运作基金财产；

（5）建立健全内部风险控制、监察与稽核、财务管理及人事管理等制度，保证所管理的基金财产和基金管理人的财产相互独立，对所管理的不同基金分别管理，分别记账，进行证券投资；

（6）除依据《基金法》、《基金合同》及其他有关规定外，不得利用基金财产为自己及任何第三人谋取利益，不得委托第三人运作基金财产；

（7）依法接受基金托管人的监督；

（8）采取适当合理的措施使计算基金份额认购、申购、赎回和注销价格的方法符合《基金合同》等法律文件的规定，按有关规定计算并公告基金资产净值，确定基金份额申购、赎回的价格；

（9）进行基金会计核算并编制基金财务会计报告；

（10）编制季度、半年度和年度基金报告；

（11）严格按照《基金法》、《基金合同》及其他有关规定，履行信息披露及报告义务；

（12）保守基金商业秘密，不泄露基金投资计划、投资意向等。除《基金法》、《基金合同》及其他有关规定另有规定外，在基金信息公开披露前应予保密，不向他人泄露；

（13）按《基金合同》的约定确定基金收益分配方案，及时向基金份额持有人分配基金收益；

（14）按规定受理申购与赎回申请，及时、足额支付赎回款项；

(15) 依据《基金法》、《基金合同》及其他有关规定召集基金份额持有人大会或配合基金托管人、基金份额持有人依法召集基金份额持有人大会；

(16) 按规定保存基金财产管理业务活动的会计账册、报表、记录和其他相关资料 15 年以上；

(17) 确保需要向基金投资者提供的各项文件或资料在规定时间内发出，并且保证投资者能够按照《基金合同》规定的时间和方式，随时查阅到与基金有关的公开资料，并在支付合理成本的前提下得到有关资料的复印件；

(18) 组织并参加基金财产清算小组，参与基金财产的保管、清理、估价、变现和分配；

(19) 面临解散、依法被撤销或者被依法宣告破产时，及时报告中国证监会并通知基金托管人；

(20) 因违反《基金合同》导致基金财产的损失或损害基金份额持有人合法权益时，应当承担赔偿责任，其赔偿责任不因其退任而免除；

(21) 监督基金托管人按法律法规和《基金合同》规定履行自己的义务，基金托管人违反《基金合同》造成基金财产损失时，基金管理人应为基金份额持有人利益向基金托管人追偿；

(22) 当基金管理人将其义务委托第三方处理时，应当对第三方处理有关基金事务的行为承担责任；

(23) 以基金管理人名义，代表基金份额持有人利益行使诉讼权利或实施其他法律行为；

(24) 基金管理人在募集期间未能达到基金的备案条件，《基金合同》不能生效，基金管理人承担全部募集费用，将已募集资金并加计银行同期活期存款利息在基金募集期结束后 30 日内退还基金认购人；

(25) 执行生效的基金份额持有人大会的决议；

(26) 建立并保存基金份额持有人名册；

(27) 法律法规及中国证监会规定的和《基金合同》约定的其他义务。

(二) 基金托管人的权利与义务

1、根据《基金法》、《运作办法》及其他有关规定，基金托管人的权利包括但不限于：

(1) 自《基金合同》生效之日起，依法律法规和《基金合同》的规定安全保管基金财产；

(2) 依《基金合同》约定获得基金托管费以及法律法规规定或监管部门批准的其他费用；

(3) 监督基金管理人对本基金的投资运作，如发现基金管理人违反《基金合同》及国家法律法规行为，对基金财产、其他当事人的利益造成重大损失的情形，应呈报中国证监会，并采取必要措施保护基金投资者的利益；

(4) 根据相关市场规则，为基金开设证券账户、资金账户等投资所需账户，为基金办理证券交易资金清算；

(5) 提议召开或召集基金份额持有人大会；

(6) 在基金管理人更换时，提名新的基金管理人；

(7) 法律法规及中国证监会规定的和《基金合同》约定的其他权利。

2、根据《基金法》、《运作办法》及其他有关规定，基金托管人的义务包括但不限于：

(1) 以诚实信用、勤勉尽责的原则持有并安全保管基金财产；

(2) 设立专门的基金托管部门，具有符合要求的营业场所，配备足够的、合格的熟悉基金托管业务的专职人员，负责基金财产托管事宜；

(3) 建立健全内部风险控制、监察与稽核、财务管理及人事管理等制度，确保基金财产的安全，保证其托管的基金财产与基金托管人自有财产以及不同的基金财产相互独立；对所托管的不同的基金分别设置账户，独立核算，分账管理，保证不同基金之间在账户设置、资金划拨、账册记录等方面相互独立；

(4) 除依据《基金法》、《基金合同》及其他有关规定外，不得利用基金财产为自己及任何第三人谋取利益，不得委托第三人托管基金财产；

(5) 保管由基金管理人代表基金签订的与基金有关的重大合同及有关凭证；

(6) 按规定开设基金财产的资金账户、证券账户等投资所需账户，按照《基金合同》的约定，根据基金管理人的投资指令，及时办理清算、交割事宜；

(7) 保守基金商业秘密，除《基金法》、《基金合同》及其他有关规定另有规定外，在基金信息公开披露前予以保密，不得向他人泄露；

(8) 复核、审查基金管理人计算的基金资产净值、基金份额申购、赎回价

格；

（9）办理与基金托管业务活动有关的信息披露事项；

（10）对基金财务会计报告、季度、半年度和年度基金报告出具意见，说明基金管理人在各重要方面的运作是否严格按照《基金合同》的规定进行；如果基金管理人未执行《基金合同》规定的行为，还应当说明基金托管人是否采取了适当的措施；

（11）保存基金托管业务活动的记录、账册、报表和其他相关资料 15 年以上；

（12）建立并保存基金份额持有人名册；

（13）按规定制作相关账册并与基金管理人核对；

（14）依据基金管理人的指令或有关规定向基金份额持有人支付基金收益和赎回款项；

（15）依据《基金法》、《基金合同》及其他有关规定，召集基金份额持有人大会或配合基金管理人、基金份额持有人依法召集基金份额持有人大会；

（16）按照法律法规和《基金合同》的规定监督基金管理人的投资运作；

（17）参加基金财产清算小组，参与基金财产的保管、清理、估价、变现和分配；

（18）面临解散、依法被撤销或者被依法宣告破产时，及时报告中国证监会和银行业监督管理机构，并通知基金管理人；

（19）因违反《基金合同》导致基金财产损失时，应承担赔偿责任，其赔偿责任不因其退任而免除；

（20）按规定监督基金管理人按法律法规和《基金合同》规定履行自己的义务，基金管理人因违反《基金合同》造成基金财产损失时，应为基金份额持有人利益向基金管理人追偿；

（21）执行生效的基金份额持有人大会的决议；

（22）法律法规及中国证监会规定的和《基金合同》约定的其他义务。

（三）基金份额持有人的权利和义务

1、根据《基金法》、《运作办法》及其他有关规定，基金份额持有人的权利包括但不限于：

-
- (1) 分享基金财产收益；
 - (2) 参与分配清算后的剩余基金财产；
 - (3) 依法申请赎回或转让其持有的基金份额；
 - (4) 按照规定要求召开基金份额持有人大会或者召集基金份额持有人大会；
 - (5) 出席或者委派代表出席基金份额持有人大会，对基金份额持有人大会审议事项行使表决权；
 - (6) 查阅或者复制公开披露的基金信息资料；
 - (7) 监督基金管理人的投资运作；
 - (8) 对基金管理人、基金托管人、基金服务机构损害其合法权益的行为依法提起诉讼或仲裁；
 - (9) 法律法规及中国证监会规定的和《基金合同》约定的其他权利。

2、根据《基金法》、《运作办法》及其他有关规定，基金份额持有人的义务包括但不限于：

- (1) 认真阅读并遵守《基金合同》、招募说明书等信息披露文件；
- (2) 了解所投资基金产品，了解自身风险承受能力，自主判断基金的投资价值，自主做出投资决策，自行承担投资风险；
- (3) 关注基金信息披露，及时行使权利和履行义务；
- (4) 交纳基金认购、申购款项及法律法规和《基金合同》所规定的费用；
- (5) 在其持有的基金份额范围内，承担基金亏损或者《基金合同》终止的有限责任；
- (6) 不从事任何有损基金及其他《基金合同》当事人合法权益的活动；
- (7) 执行生效的基金份额持有人大会的决议；
- (8) 返还在基金交易过程中因任何原因获得的不当得利；
- (9) 遵守基金管理人、基金托管人、销售机构和登记机构的相关交易及业务规则；
- (10) 提供基金管理人和监管机构依法要求提供的信息，以及不时的更新和补充，并保证其真实性；
- (11) 法律法规及中国证监会规定的和《基金合同》约定的其他义务。

二、基金份额持有人大会召集、议事及表决的程序和规则

基金份额持有人大会由基金份额持有人组成，基金份额持有人的合法授权代表有权代表基金份额持有人出席会议并表决。基金份额持有人持有的每一基金份额拥有平等的投票权。

本基金份额持有人大会不设日常机构。

（一）召开事由

1、当出现或需要决定下列事由之一的，应当召开基金份额持有人大会，法律法规、中国证监会或基金合同另有规定的除外：

- （1）终止《基金合同》；
- （2）更换基金管理人；
- （3）更换基金托管人；
- （4）转换基金运作方式；
- （5）提高基金管理人、基金托管人的报酬和销售服务费标准；
- （6）变更基金类别；
- （7）本基金与其他基金的合并；
- （8）变更基金投资目标、范围或策略；
- （9）变更基金份额持有人大会程序；
- （10）基金管理人或基金托管人要求召开基金份额持有人大会；
- （11）单独或合计持有本基金总份额 10%以上（含 10%）基金份额的基金份额持有人（以基金管理人收到提议当日的基金份额计算，下同）就同一事项书面要求召开基金份额持有人大会；
- （12）对基金合同当事人权利和义务产生重大影响的其他事项；
- （13）法律法规、《基金合同》或中国证监会规定的其他应当召开基金份额持有人大会的事项。

2、在法律法规规定和《基金合同》约定的范围内，且对基金份额持有人利益无实质性影响的前提下，以下情况可由基金管理人和基金托管人协商后修改，不需召开基金份额持有人大会：

- （1）调低销售服务费；
- （2）法律法规要求增加的基金费用的收取；
- （3）调整本基金的申购费率、调低赎回费率或变更收费方式；

- (4) 因相应的法律法规发生变动而应当对《基金合同》进行修改；
- (5) 对《基金合同》的修改对基金份额持有人利益无实质性不利影响或修改不涉及《基金合同》当事人权利义务关系发生重大变化；
- (6) 增加、取消或调整基金份额类别设置；
- (7) 基金管理人、登记机构、销售机构调整有关认购、申购、赎回、转换、非交易过户、转托管等业务规则；
- (8) 本基金推出新业务或服务；
- (9) 按照法律法规和《基金合同》规定不需召开基金份额持有人大会的其他情形。

(二) 会议召集人及召集方式

1、除法律法规规定或《基金合同》另有约定外，基金份额持有人大会由基金管理人召集。

2、基金管理人未按规定召集或不能召集时，由基金托管人召集。

3、基金托管人认为有必要召开基金份额持有人大会的，应当向基金管理人提出书面提议。基金管理人应当自收到书面提议之日起 10 日内决定是否召集，并书面告知基金托管人。基金管理人决定召集的，应当自出具书面决定之日起 60 日内召开；基金管理人决定不召集，基金托管人仍认为有必要召开的，应当由基金托管人自行召集，并自出具书面决定之日起 60 日内召开并告知基金管理人，基金管理人应当配合。

4、代表基金份额 10%以上（含 10%）的基金份额持有人就同一事项书面要求召开基金份额持有人大会，应当向基金管理人提出书面提议。基金管理人应当自收到书面提议之日起 10 日内决定是否召集，并书面告知提出提议的基金份额持有人代表和基金托管人。基金管理人决定召集的，应当自出具书面决定之日起 60 日内召开；基金管理人决定不召集，代表基金份额 10%以上（含 10%）的基金份额持有人仍认为有必要召开的，应当向基金托管人提出书面提议。基金托管人应当自收到书面提议之日起 10 日内决定是否召集，并书面告知提出提议的基金份额持有人代表和基金管理人；基金托管人决定召集的，应当自出具书面决定之日起 60 日内召开并告知基金管理人，基金管理人应当配合。

5、代表基金份额 10%以上（含 10%）的基金份额持有人就同一事项要求召

开基金份额持有人大会，而基金管理人、基金托管人都不召集的，单独或合计代表基金份额 10%以上（含 10%）的基金份额持有人有权自行召集，并至少提前 30 日报中国证监会备案。基金份额持有人依法自行召集基金份额持有人大会的，基金管理人、基金托管人应当配合，不得阻碍、干扰。

6、基金份额持有人会议的召集人负责选择确定开会时间、地点、方式和权益登记日。

（三）、召开基金份额持有人大会的通知时间、通知内容、通知方式

1、召开基金份额持有人大会，召集人应于会议召开前 30 日，在指定媒介公告。基金份额持有人大会通知应至少载明以下内容：

（1）会议召开的时间、地点和会议形式；

（2）会议拟审议的事项、议事程序和表决方式；

（3）有权出席基金份额持有人大会的基金份额持有人的权益登记日；

（4）授权委托证明的内容要求（包括但不限于代理人身份，代理权限和代理有效期限等）、送达时间和地点；

（5）会务常设联系人姓名及联系电话；

（6）出席会议者必须准备的文件和必须履行的手续；

（7）召集人需要通知的其他事项。

2、采取通讯开会方式并进行表决的情况下，由会议召集人决定在会议通知中说明本次基金份额持有人大会所采取的具体通讯方式、委托的公证机关及其联系方式和联系人、表决意见寄交的截止时间和收取方式。

3、如召集人为基金管理人，还应另行书面通知基金托管人到指定地点对表决意见的计票进行监督；如召集人为基金托管人，则应另行书面通知基金管理人到指定地点对表决意见的计票进行监督；如召集人为基金份额持有人，则应另行书面通知基金管理人和基金托管人到指定地点对表决意见的计票进行监督。基金管理人或基金托管人拒不派代表对表决意见的计票进行监督的，不影响表决意见的计票效力。

（四）基金份额持有人出席会议的方式

基金份额持有人大会可通过现场开会方式、通讯开会方式等法律法规或监管机构允许的其他方式召开，会议的召开方式由会议召集人确定。

1、现场开会。由基金份额持有人本人出席或以代理投票授权委托证明委派代表出席，现场开会时基金管理人和基金托管人的授权代表应当列席基金份额持有人大会，基金管理人或基金托管人不派代表列席的，不影响表决效力。现场开会同时符合以下条件时，可以进行基金份额持有人大会议程：

（1）亲自出席会议者持有基金份额的凭证、受托出席会议者出具的委托人持有基金份额的凭证及委托人的代理投票授权委托证明符合法律法规、《基金合同》和会议通知的规定，并且持有基金份额的凭证与基金管理人持有的登记资料相符；

（2）经核对，汇总到会者出示的在权益登记日持有基金份额的凭证显示，有效的基金份额不少于本基金在权益登记日基金总份额的二分之一（含二分之一）。若到会者在权益登记日代表的有效的基金份额少于本基金在权益登记日基金总份额的二分之一，召集人可以在原公告的基金份额持有人大会召开时间的3个月以后、6个月以内，就原定审议事项重新召集基金份额持有人大会。重新召集的基金份额持有人大会到会者在权益登记日代表的有效的基金份额应不少于本基金在权益登记日基金总份额的三分之一（含三分之一）。

2、通讯开会。通讯开会系指基金份额持有人将其对表决事项的投票以会议通知载明的形式在表决截止日以前送达至召集人指定的地址。

在同时符合以下条件时，通讯开会的方式视为有效：

（1）会议召集人按《基金合同》约定公布会议通知后，在2个工作日内连续公布相关提示性公告；

（2）召集人按基金合同约定通知基金托管人（如果基金托管人为召集人，则为基金管理人）到指定地点对表决意见的计票进行监督。会议召集人在基金托管人（如果基金托管人为召集人，则为基金管理人）和公证机关的监督下按照会议通知规定的方式收取基金份额持有人的表决意见；基金托管人或基金管理人经通知不参加收取表决意见的，不影响表决效力；

（3）本人直接出具意见或授权他人代表出具意见的，基金份额持有人所持有的基金份额不小于在权益登记日基金总份额的二分之一（含二分之一）；若本人直接出具表决意见或授权他人代表出具表决意见基金份额持有人所持有的基金份额小于在权益登记日基金总份额的二分之一，召集人可以在原公告的基金份

额持有人大会召开时间的3个月以后、6个月以内，就原定审议事项重新召集基金份额持有人大会。重新召集的基金份额持有人大会应当有代表三分之一以上（含三分之一）基金份额的持有人直接出具表决意见或授权他人代表出具表决意见；

（4）上述第（3）项中直接出具意见的基金份额持有人或受托代表他人出具意见的代理人，同时提交的持有基金份额的凭证、受托出具意见的代理人出具的委托人持有基金份额的凭证及委托人的代理投票授权委托证明符合法律法规、《基金合同》和会议通知的规定，并与基金登记机构记录相符；

3、在法律法规或监管机构允许的情况下，经会议通知载明，基金份额持有人也可以采用网络、电话或其他方式进行表决；除纸面授权外，基金份额持有人也可以采用网络、电话或其他方式授权他人代为出席会议并表决，具体方式由会议召集人确定并在会议通知中载明。在会议召开方式上，本基金亦可采用其他非现场方式或者以现场方式与非现场方式相结合的方式召开基金份额持有人大会，会议程序比照现场开会和通讯方式开会的程序进行。

（五）议事内容与程序

1、议事内容及提案权

议事内容为关系基金份额持有人利益的重大事项，如《基金合同》的重大修改、决定终止《基金合同》、更换基金管理人、更换基金托管人、与其他基金合并、法律法规及《基金合同》规定的其他事项以及会议召集人认为需提交基金份额持有人大会讨论的其他事项。

基金份额持有人大会的召集人发出召集会议的通知后，对原有提案的修改应当在基金份额持有人大会召开前及时公告。

基金份额持有人大会不得对未事先公告的议事内容进行表决。

2、议事程序

（1）现场开会

在现场开会的方式下，首先由大会主持人按照下列第七条规定程序确定和公布监票人，然后由大会主持人宣读提案，经讨论后进行表决，并形成大会决议。大会主持人为基金管理人授权出席会议的代表，在基金管理人授权代表未能主持大会的情况下，由基金托管人授权其出席会议的代表主持；如果基金管理人授权

代表和基金托管人授权代表均未能主持大会，则由出席大会的基金份额持有人和代理人所持表决权的二分之一以上（含二分之一）选举产生一名基金份额持有人作为该次基金份额持有人大会的主持人。基金管理人和基金托管人拒不出席或主持基金份额持有人大会，不影响基金份额持有人大会作出的决议的效力。

会议召集人应当制作出席会议人员的签名册。签名册载明参加会议人员姓名（或单位名称）、身份证明文件号码、持有或代表有表决权的基金份额、委托人姓名（或单位名称）和联系方式等事项。

（2）通讯开会

在通讯开会的情况下，首先由召集人提前 30 日公布提案，在所通知的表决截止日期后 2 个工作日内在公证机关监督下由召集人统计全部有效表决，在公证机关监督下形成决议。

（六）表决

基金份额持有人所持每份基金份额有一票表决权。

基金份额持有人大会决议分为一般决议和特别决议：

1、一般决议，一般决议须经参加大会的基金份额持有人或其代理人所持表决权的二分之一以上（含二分之一）通过方为有效；除下列第 2 项所规定的须以特别决议通过事项以外的其他事项均以一般决议的方式通过。

2、特别决议，特别决议应当经参加大会的基金份额持有人或其代理人所持表决权的三分之二以上（含三分之二）通过方可做出。除基金合同另有约定外，转换基金运作方式、更换基金管理人或者基金托管人、终止《基金合同》以及其他基金合并以特别决议通过方为有效。

3、基金份额持有人大会采取记名方式进行投票表决。

4、采取通讯方式进行表决时，除非在计票时有充分的相反证据证明，否则提交符合会议通知中规定的确认投资者身份文件的表决视为有效出席的投资者，表面符合会议通知规定的表决意见视为有效表决，表决意见模糊不清或相互矛盾的视为弃权表决，但应当计入出具意见的基金份额持有人所代表的基金份额总数。

5、基金份额持有人大会的各项提案或同一项提案内并列的各项议题应当分开审议、逐项表决。

（七）计票

1、现场开会

(1) 如大会由基金管理人或基金托管人召集，基金份额持有人大会的主持人应当在会议开始后宣布在出席会议的基金份额持有人和代理人中选举两名基金份额持有人代表与大会召集人授权的一名监督员共同担任监票人；如大会由基金份额持有人自行召集或大会虽然由基金管理人或基金托管人召集，但是基金管理人或基金托管人未出席大会的，基金份额持有人大会的主持人应当在会议开始后宣布在出席会议的基金份额持有人和代理人中选举三名基金份额持有人代表担任监票人。基金管理人或基金托管人不出席大会的，不影响计票的效力。

(2) 监票人应当在基金份额持有人表决后立即进行清点并由大会主持人当场公布计票结果。

(3) 如果会议主持人或基金份额持有人或代理人对于提交的表决结果有争议，可以在宣布表决结果后立即对所投票数要求进行重新清点。监票人应当进行重新清点，重新清点以一次为限。重新清点后，大会主持人应当当场公布重新清点结果。

(4) 计票过程应由公证机关予以公证，基金管理人或基金托管人拒不出席大会的，不影响计票的效力。

2、通讯开会

在通讯开会的情况下，计票方式为：由大会召集人授权的两名监督员在基金托管人授权代表（若由基金托管人召集，则为基金管理人授权代表）的监督下进行计票，并由公证机关对其计票过程予以公证。基金管理人或基金托管人拒派代表对表决意见的计票进行监督的，不影响计票和表决结果。

(八) 生效与公告

基金份额持有人大会的决议，召集人应当自通过之日起5日内报中国证监会备案。基金份额持有人大会决定的事项自表决通过之日起生效。

基金份额持有人大会决议自生效之日起2个工作日内在指定媒介上公告。如果采用通讯方式进行表决，在公告基金份额持有人大会决议时，必须将公证书全文、公证机构、公证员姓名等一同公告。

基金管理人、基金托管人和基金份额持有人应当执行生效的基金份额持有人大会的决议。生效的基金份额持有人大会决议对全体基金份额持有人、基金管理

人、基金托管人均有约束力。

（九）本部分关于基金份额持有人大会召开事由、召开条件、议事程序、表决条件等规定，凡是直接引用法律法规或监管规则的部分，如将来法律法规或监管规则修改导致相关内容被取消或变更的，基金管理人经与基金托管人协商一致报监管机关并提前公告后，可直接对本部分内容进行修改和调整，无需召开基金份额持有人大会审议。

三、基金合同解除和终止的事由、程序

（一）《基金合同》的变更

1、变更基金合同涉及法律法规规定或本基金合同约定应经基金份额持有人大会决议通过的事项的，应召开基金份额持有人大会决议通过。对于可不经基金份额持有人大会决议通过的事项，由基金管理人和基金托管人同意后变更并公告，并报中国证监会备案。

2、关于《基金合同》变更的基金份额持有人大会决议事项自表决通过之日起生效且方可执行，自决议生效后两个工作日内在指定媒介公告。

（二）《基金合同》的终止事由

有下列情形之一的，《基金合同》应当终止：

- 1、基金份额持有人大会决定终止的；
- 2、基金管理人、基金托管人职责终止，在 6 个月内没有新基金管理人、新基金托管人承接的；
- 3、《基金合同》生效后的封闭期，连续 60 个工作日出现基金份额持有人数量不满 200 人或者基金资产净值低于 5000 万元的，本基金将按照基金合同的约定进入清算程序并终止，无需召开基金份额持有人大会；
- 4、《基金合同》生效后，在任一开放期的最后一个开放日日终，如发生基金资产净值加上当日有效申购申请金额及基金转换中转入申请金额扣除有效赎回申请金额及基金转换中转出申请金额后的余额低于 5000 万元或基金份额持有人人数少于 200 人情形的，则无需召开持有人大会；

5、《基金合同》约定的其他情形；

6、相关法律法规和中国证监会规定的其他情况。

（三）基金财产的清算

1、基金财产清算小组：自出现《基金合同》终止事由之日起30个工作日内成立清算小组，基金管理人组织基金财产清算小组并在中国证监会的监督下进行基金清算。

2、基金财产清算小组组成：基金财产清算小组成员由基金管理人、基金托管人、具有从事证券相关业务资格的注册会计师、律师以及中国证监会指定的人员组成。基金财产清算小组可以聘用必要的工作人员。

3、基金财产清算小组职责：基金财产清算小组负责基金财产的保管、清理、估价、变现和分配。基金财产清算小组可以依法进行必要的民事活动。

4、基金财产清算程序：

(1) 《基金合同》终止情形出现时，由基金财产清算小组统一接管基金；

(2) 对基金财产和债权债务进行清理和确认；

(3) 对基金财产进行估值和变现；

(4) 制作清算报告；

(5) 聘请会计师事务所对清算报告进行外部审计，聘请律师事务所对清算报告出具法律意见书；

(6) 将清算报告报中国证监会备案并公告；

(7) 对基金剩余财产进行分配。

5、基金财产清算的期限为6个月。

(四) 清算费用

清算费用是指基金财产清算小组在进行基金清算过程中发生的所有合理费用，清算费用由基金财产清算小组优先从基金财产中支付。

(五) 基金财产清算剩余资产的分配

依据基金财产清算的分配方案，将基金财产清算后的全部剩余资产扣除基金财产清算费用、交纳所欠税款并清偿基金债务后，按基金份额持有人持有的基金份额比例进行分配。

(六) 基金财产清算的公告

清算过程中的有关重大事项须及时公告；基金财产清算报告经会计师事务所

审计并由律师事务所出具法律意见书后报中国证监会备案并公告。基金财产清算公告于基金财产清算报告报中国证监会备案后 5 个工作日内由基金财产清算小组进行公告。

（七）基金财产清算账册及文件的保存

基金财产清算账册及有关文件由基金托管人保存 15 年以上。

四、争议解决方式

各方当事人同意，因《基金合同》而产生的或与《基金合同》有关的一切争议，如经友好协商未能解决的，均应提交中国国际经济贸易仲裁委员会，按照申请仲裁时该会现行有效的仲裁规则进行仲裁，仲裁地点为北京市。仲裁裁决是终局的，对各方均有约束力。仲裁费用由败诉方承担。

争议处理期间，基金合同当事人应恪守各自的职责，继续履行基金合同规定的义务，维护基金份额持有人的合法权益。

《基金合同》受中国法律管辖。

五、基金合同存放地和投资者取得基金合同的方式

《基金合同》可印制成册，供投资者在基金管理人、基金托管人、销售机构的办公场所和营业场所查阅。

第二十部分 基金托管协议的内容摘要

（一）基金管理人

名称：德邦基金管理有限公司

注册地址：上海市虹口区吴淞路218号宝矿国际大厦35层

办公地址：上海市虹口区吴淞路218号宝矿国际大厦35层

邮政编码：200080

法定代表人：姚文平

成立日期：2012年3月27日

批准设立机关及批准设立文号：中国证券监督管理委员会、中国证监会证监许可[2012]249号

组织形式：有限责任公司

注册资本：人民币2亿元

存续期间：持续经营

经营范围：基金募集、基金销售、特定客户资产管理、资产管理和中国证监会许可的其他业务

（二）基金托管人

名称：中国民生银行股份有限公司

注册地址：北京市西城区复兴门内大街2号

办公地址：北京市西城区复兴门内大街2号

邮政编码：100031

法定代表人：洪崎

成立日期：1996年2月7日

基金托管业务批准文号：证监基金字[2004]101号

组织形式：股份有限公司

注册资本：28,365,585,227元人民币

存续期间：持续经营

经营范围：吸收公众存款；发放短期、中期和长期贷款；办理国内外结算；办理票据承兑与贴现、发行金融债券；代理发行、代理兑付、承销政府债券；买卖政府债券、金融债券；从事同业拆借；买卖、代理买卖外汇；从事结汇、售汇

业务；从事银行卡业务；提供信用证服务及担保；代理收付款项；保险兼业代理业务（有效期至2017年02月18日）；提供保管箱服务；经国务院银行业监督管理机构批准的其他业务。

二、基金托管人对基金管理人的业务监督、核查

（一）基金托管人根据有关法律法规的规定及基金合同的约定，对基金投资范围、投资对象进行监督。基金合同明确约定基金投资风格或证券选择标准的，基金管理人应按照基金托管人要求的格式提供投资品种池，以便基金托管人运用相关技术系统，对基金实际投资是否符合基金合同关于证券选择标准的约定进行监督，对存在疑义的事项进行核查。

本基金的投资范围为具有良好流动性的金融工具，包括国内依法发行上市的国债、央行票据、金融债、企业债、公司债、地方政府债、可转换债券(含可分离交易可转换债券)、中期票据、短期融资券、超短期融资券、中小企业私募债券、资产支持证券、债券回购、同业存单、银行存款以及法律法规或中国证监会允许基金投资的其他金融工具（但须符合中国证监会相关规定）。

本基金不参与新股申购或增发新股，也不直接买入股票、权证等权益类资产，因持有可转换公司债券转股形成的股票、因持有股票被派发的权证、因投资于可分离交易可转债等金融工具而产生的权证应在其可交易之日起的10个工作日内卖出。

如法律法规或监管机构以后允许基金投资其他品种，基金管理人在履行适当程序后，可以将其纳入投资范围。

本基金为债券型证券投资基金，投资组合比例为：本基金投资于债券的比例不低于基金资产的80%，但在每次开放期前三个月、开放期及开放期结束后三个月的期间内，基金投资不受上述比例限制。在开放期，本基金持有的现金或者到期日在一年以内的政府债券不低于基金资产净值的5%，在封闭期，本基金不受上述5%的限制。

（二）基金托管人根据有关法律法规的规定及基金合同的约定，对基金投资比例进行监督。基金托管人按下述比例和调整期限进行监督：

基金的投资组合应遵循以下限制：

（1）本基金投资于债券的比例不低于基金资产的80%，但在每次开放期前三个月、开放期及开放期结束后三个月的期间内，基金投资不受上述比例限制；

(2) 在开放期，本基金持有的现金或者到期日在一年以内的政府债券不低于基金资产净值的5%，在封闭期，本基金不受上述5%的限制；

(3) 本基金持有一家公司发行的证券，其市值不超过基金资产净值的10%；

(4) 本基金管理人管理的且由基金托管人托管的全部基金持有一家公司发行的证券，不超过该证券的10%；

(5) 本基金投资于同一原始权益人的各类资产支持证券的比例，不得超过基金资产净值的10%；

(6) 本基金持有的全部资产支持证券，其市值不得超过基金资产净值的20%；

(7) 本基金持有的同一(指同一信用级别)资产支持证券的比例，不得超过该资产支持证券规模的10%；

(8) 本基金管理人管理的且由基金托管人托管的全部基金投资于同一原始权益人的各类资产支持证券，不得超过其各类资产支持证券合计规模的10%；

(9) 本基金应投资于信用级别评级为BBB以上(含BBB)的资产支持证券。基金持有资产支持证券期间，如果其信用等级下降、不再符合投资标准，应在评级报告发布之日起3个月内予以全部卖出；

(10) 本基金进入全国银行间同业市场进行债券回购的资金余额不得超过基金资产净值的40%；

(11) 进入全国银行间同业市场进行债券回购的最长期限为1年，债券回购到期后不得展期；

(12) 本基金持有单只中小企业私募债券，其市值不得超过本基金资产净值的10%；

(13) 在封闭期内，本基金总资产不得超过基金净资产的200%；在开放期内，本基金总资产不得超过基金净资产的140%；

(14) 法律法规及中国证监会规定的和《基金合同》约定的其他投资限制。

如果法律法规或监管部门对上述投资组合比例限制进行变更的，以变更后的规定为准。法律法规或监管部门取消上述限制，如适用于本基金，基金管理人在履行适当程序后，则本基金投资不再受相关限制。

基金管理人应当自基金合同生效之日起6个月内使基金的投资组合比例符合基金合同的有关约定。在上述期间内，本基金的投资范围、投资策略应当符合

基金合同的约定。基金托管人对基金的投资的监督与检查自基金合同生效之日起开始。

因证券市场波动、证券发行人合并、基金规模变动等基金管理人之外的因素致使基金投资比例不符合上述规定投资比例的，基金管理人应当在 10 个交易日内进行调整，但中国证监会规定的特殊情形除外。法律法规或监管机构另有规定的，从其规定。

（三）基金托管人根据有关法律法规的规定及基金合同的约定，对本托管协议第十五条第九款基金投资禁止行为进行监督。基金托管人通过事后监督方式对基金管理人基金投资禁止行为进行监督。

（四）基金如投资银行存款，基金托管人应根据法律法规的规定及基金合同的约定，对基金投资银行存款的交易对手范围是否符合有关规定进行监督；基金管理人在签署银行存款协议前，应提前就账户开立、资金划付和存单交接等需要基金托管人配合操作事宜与基金托管人协商一致。首次投资银行存款之前，基金管理人应与基金托管人就银行存款的投资签署风险控制补充协议。

（五）基金如投资中期票据，基金管理人应当对投资中期票据业务进行研究，认真评估中期票据投资业务的风险，本着审慎、勤勉尽责的原则进行中期票据的投资业务。基金管理人根据法律、法规、监管部门的规定，制定了经公司董事会批准的基金投资中期票据相关制度（以下简称“《制度》”），以规范对中期票据的投资决策流程、风险控制。基金管理人《制度》的内容与本协议不一致的，以本协议的约定为准。基金管理人应在基金首次投资中期票据前，与基金托管银行签订风险控制补充协议。

1. 基金投资中期票据应遵循以下投资限制：

（1）中期票据属于固定收益类证券，基金投资中期票据应符合法律、法规及《基金合同》中关于该基金投资固定收益类证券的相关比例及期限限制；

（2）基金管理人管理的全部公募基金投资于一家企业发行的单期中期票据合计不超过该期证券的 10%。

2. 基金托管人对基金管理人流动性风险处置的监督职责限于：

基金托管人对基金投资中期票据是否符合比例限制进行事后监督，如发现异常情况，应及时以书面形式通知基金管理人。基金管理人应积极配合和协助基金托管人的监督和核查。基金管理人接到通知后应及时核对并向基金托管人说明原

因和解决措施。基金托管人有权随时对所通知事项进行复查，督促基金管理人改正。基金管理人违规事项未能在限期内纠正的，基金托管人应报告中国证监会。

3. 如因证券市场波动、证券发行人合并、基金规模变动等基金管理人之外的因素，基金管理人投资的中期票据超过投资比例的，基金托管人有权要求基金管理人在 10 个工作日内将中期票据调整至规定的比例要求，但中国证监会规定的特殊情形除外。

（六）本基金投资中小企业私募债券的应符合证监会有关法律法规的规定。

1. 基金管理人应在基金首次投资中小企业私募债券前，向基金托管人提供经基金管理人董事会批准的有关基金投资中小企业私募债券的投资决策流程、风险控制制度、流动性风险处置预案、信用风险处置预案等。

基金管理人应至少于首次执行中小企业私募债券相关投资指令之前两个工作日将上述资料书面发至基金托管人，保证基金托管人有足够的时间进行审核。基金托管人应在收到上述资料后两个工作日内，以书面或其他双方认可的方式确认收到上述资料。

2. 基金管理人对本基金投资中小企业私募债券的流动性风险负责，确保对相关风险采取积极有效的措施，在合理的时间内有效解决基金运作的流动性问题。如因基金巨额赎回或市场发生剧烈变动等原因而导致基金现金周转困难时，基金管理人应在符合法律法规、基金合同的前提下确保基金的支付结算。

3. 基金托管人有权根据基金管理人制定的风险控制制度对基金管理人投资中小企业私募债券的额度和比例进行监督。如果基金管理人对应风险控制制度进行修改的，应及时修订后通知基金托管人。

4. 基金托管人对基金投资中小企业私募债券是否符合比例限制进行事后监督，如发现异常情况，应及时以书面形式通知基金管理人。基金管理人应积极配合和协助基金托管人的监督和核查。基金管理人接到通知后应及时核对并向基金托管人说明原因和解决措施。基金托管人有权随时对所通知事项进行复查，督促基金管理人改正。基金管理人违规事项未能在限期内纠正的，基金托管人应报告中国证监会。如基金托管人没有切实履行监督职责（因基金管理人未就相应风险控制制度的修订及时通知基金托管人的除外），导致基金出现风险，基金托管人须承担连带责任。

如因证券市场波动、证券发行人合并或基金规模变化等不可归责于基金管理

人的因素导致基金投资的中小企业私募债券超过投资比例的，基金托管人有权要求基金管理人在10个交易日内将中小企业私募债券调整至规定的比例要求。

（七）基金托管人根据有关法律法规的规定及基金合同的约定，对基金管理人参与银行间债券市场进行监督。基金管理人应在基金投资运作之前向基金托管人提供符合法律法规及行业标准的、经慎重选择的、本基金适用的银行间债券市场交易对手名单，并约定各交易对手所适用的交易结算方式。基金管理人应严格按照交易对手名单的范围在银行间债券市场选择交易对手。基金托管人监督基金管理人是否按事前提供的银行间债券市场交易对手名单进行交易。基金管理人可以每半年对银行间债券市场交易对手名单及结算方式进行更新名单确定前已与本次剔除的交易对手所进行但尚未结算的交易，仍应按照协议进行结算。如基金管理人根据市场情况需要临时调整银行间债券市场交易对手名单及结算方式的，应及时向基金托管人说明理由，协商解决。

基金管理人负责对交易对手的资信控制，按银行间债券市场的交易规则进行交易，并负责解决因交易对手不履行合同而造成的纠纷及损失，基金托管人不承担由此造成的任何法律责任及损失。若未履约的交易对手在基金管理人与基金托管人确定的时间内仍未承担违约责任及其他相关法律责任的，基金管理人可以对相应损失先行予以承担，然后再向相关交易对手追偿。基金托管人则根据银行间债券市场成交单对合同履行情况进行监督。如基金托管人事后发现基金管理人没有按照事先约定的交易对手或交易方式进行交易时，基金托管人应及时提醒基金管理人，基金托管人不承担由此造成的任何损失和责任。

（八）基金托管人根据有关法律法规的规定及基金合同的约定，对基金资产净值计算、基金份额净值计算、应收资金到账、基金费用开支及收入确定、基金收益分配、相关信息披露、基金宣传推介材料中登载基金业绩表现数据等进行监督和核查。

（九）基金托管人发现基金管理人的上述事项及投资指令或实际投资运作违反法律法规、基金合同和本托管协议的规定，应及时以电话提醒或书面提示等方式通知基金管理人限期纠正。基金管理人应积极配合和协助基金托管人的监督和核查。基金管理人收到通知后及时核对并回复基金托管人，对于收到的书面通知后应在下一工作日及时核对并以书面形式给基金托管人发出回函，就基金托管人的疑义进行解释或举证，说明违规原因及纠正期限，并保证在规定期限内及时改

正。在上述规定期限内，基金托管人有权随时对通知事项进行复查，督促基金管理人改正。基金管理人未能在限期内纠正的，基金托管人应报告中国证监会。

（十）基金管理人有权配合和协助基金托管人依照法律法规、基金合同和本托管协议对基金业务执行核查。对基金托管人发出的书面提示，基金管理人应在规定时间内答复并改正，或就基金托管人的疑义进行解释或举证；对基金托管人按照法律法规、基金合同和本托管协议的要求需向中国证监会报送基金监督报告的事项，基金管理人应积极配合提供相关数据资料和制度等。

（十一）若基金托管人发现基金管理人依据交易程序已经生效的指令违反法律、行政法规和其他有关规定，或者违反基金合同约定的，应当立即通知基金管理人，由此造成的损失由基金管理人承担。

（十二）基金托管人发现基金管理人重大违规行为，应及时报告中国证监会，同时通知基金管理人限期纠正，并将纠正结果报告中国证监会。基金管理人无正当理由，拒绝、阻挠对方根据本托管协议规定行使监督权，或采取拖延、欺诈等手段妨碍对方进行有效监督，情节严重或经基金托管人提出警告仍不改正的，基金托管人应报告中国证监会。

三、基金管理人对于基金托管人的业务核查

（一）基金管理人对于基金托管人履行托管职责情况进行核查，核查事项包括基金托管人安全保管基金财产、开设基金财产的资金账户、证券账户等投资所需账户、复核基金管理人计算的基金资产净值和基金份额净值、根据基金管理人指令办理清算交收、相关信息披露和监督基金投资运作等行为。

（二）基金管理人发现基金托管人擅自挪用基金财产、未对基金财产实行分账管理、未执行或无故延迟执行基金管理人资金划拨指令、泄露基金投资信息等违反《基金法》、基金合同、本协议及其他有关规定时，应及时以书面形式通知基金托管人限期纠正。基金托管人收到通知后应及时核对并以书面形式给基金管理人发出回函，说明违规原因及纠正期限，并保证在规定期限内及时改正。在上述规定期限内，基金管理人有权随时对通知事项进行复查，督促基金托管人改正。基金托管人应积极配合基金管理人的核查行为，包括但不限于：提交相关资料以供基金管理人核查托管财产的完整性和真实性，在规定时间内答复基金管理人并改正。

（三）基金托管人有义务配合和协助基金管理人依照法律法规、基金合同和本托管协议对基金业务执行核查，包括但不限于：对基金管理人发出的书面提示，基金托管人应在规定时间内答复并改正，或就基金管理人的疑义进行解释或举证；基金托管人应积极配合提供相关资料以供基金管理人核查托管财产的完整性和真实性。

（四）基金管理人发现基金托管人有重大违规行为，应及时报告中国证监会，同时通知基金托管人限期纠正，并将纠正结果报告中国证监会。基金托管人无正当理由，拒绝、阻挠对方根据本协议规定行使监督权，或采取拖延、欺诈等手段妨碍对方进行有效监督，情节严重或经基金管理人提出警告仍不改正的，基金管理人应报告中国证监会。

四、基金财产的保管

（一）基金财产保管的原则

1. 基金财产应独立于基金管理人、基金托管人的固有财产。基金财产的债权、不得与基金管理人、基金托管人固有财产的债务相抵销，不同基金财产的债权债务，不得相互抵销。基金管理人、基金托管人以其自有资产承担法律责任，其债权人不得对基金财产行使请求冻结、扣押和其他权利。

2. 基金托管人应安全保管基金财产。未经基金管理人依据合法程序作出的合法合规指令，基金托管人不得自行运用、处分、分配基金的任何财产。非因基金财产本身承担的债务，不得对基金财产强制执行。

3. 基金托管人按照规定开设基金财产的资金账户、证券账户等投资所需账户。

4. 基金托管人对所托管的不同基金财产分别设置账户，与基金托管人的其它财产实行严格的分账管理，确保基金财产的完整与独立。

5. 除依据法律法规规定和基金合同约定外，基金托管人不为自己及任何第三人谋取利益，基金托管人违反此义务，利用基金财产为自己及任何第三方谋取利益，所得利益归于基金财产；

6. 基金托管人根据基金管理人的指令，按照基金合同和本协议的约定保管基金财产，如有特殊情况双方可另行协商解决。基金托管人未经基金管理人的指令，不得自行运用、处分、分配本基金的任何资产；

7. 对于因为基金投资产生的应收资产，应由基金管理人负责与有关当事人

确定到账日期并通知基金托管人，到账日基金财产没有到达基金账户的，基金托管人应及时通知基金管理人采取措施进行催收。基金管理人未及时催收给基金财产造成损失的，基金管理人应负责向有关当事人追偿基金财产的损失。

8. 除依据法律法规和基金合同的规定外，基金托管人不得委托第三人托管基金财产。

（二）基金募集期间及募集资金的验资

1. 基金募集期间募集的资金应存于开立的“基金募集专户”。该账户由基金管理人开立并管理。

2. 基金募集期满或基金停止募集时，募集的基金份额总额、基金募集金额、基金份额持有人人数符合《基金法》、《运作办法》等有关规定后，基金管理人应将属于基金财产的全部资金划入基金托管人开立的基金银行账户，同时在规定时间内，聘请具有从事证券相关业务资格的会计师事务所进行验资，出具验资报告。出具的验资报告由参加验资的2名或2名以上中国注册会计师签字并加盖会计师事务所公章方为有效。

3. 若基金募集期限届满，未能达到基金合同生效的条件，由基金管理人按规定办理退款等事宜，基金托管人应提供充分协助。

（三）基金银行账户的开立和管理

1. 基金托管人应负责本基金的银行账户的开设和管理。

2. 基金托管人以本基金的名义在其营业机构开立基金的银行账户应至少包含基金名称，并根据基金管理人合法合规的指令办理资金收付。本基金的银行预留印鉴由基金托管人保管和使用。

3. 基金银行账户的开立和使用，限于满足开展本基金业务的需要。基金托管人和基金管理人不得假借本基金的名义开立任何其他银行账户；亦不得使用基金的任何账户进行本基金业务以外的活动。

4. 基金银行账户的开立和管理应符合银行业监督管理机构的有关规定。

5. 在符合法律法规规定的条件下，基金托管人可以通过基金托管人专用账户办理基金资产的支付。

（四）基金证券账户和结算备付金账户的开立和管理

1. 基金托管人在中国证券登记结算有限责任公司上海分公司、深圳分公司为基金开立基金托管人与本基金联名的证券账户。

2. 基金证券账户的开立和使用，仅限于满足开展本基金业务的需要。基金托管人和基金管理人不得出借或未经对方同意擅自转让基金的任何证券账户，亦不得使用基金的任何账户进行本基金业务以外的活动。

3. 基金证券账户的开立和证券账户卡的保管由基金托管人负责，账户资产的管理和运用由基金管理人负责。

4. 基金托管人以自身法人名义在中国证券登记结算有限责任公司开立结算备付金账户，并代表所托管的基金完成与中国证券登记结算有限责任公司的一级法人清算工作，基金管理人应予以积极协助。结算备付金、证券结算保证金等的收取按照中国证券登记结算有限责任公司的规定执行。

5. 若中国证监会或其他监管机构在本托管协议订立日之后允许基金从事其他投资品种的投资业务，涉及相关账户的开立、使用的，若无相关规定，则基金托管人比照上述关于账户开立、使用的规定执行。

（五）债券托管专户的开设和管理

基金合同生效后，基金托管人根据中国人民银行、中央国债登记结算有限责任公司的有关规定，以本基金的名义在中央国债登记结算有限责任公司、银行间清算所股份有限公司开立债券托管账户、持有人账户和资金结算账户，并代表基金进行银行间市场债券的结算。基金管理人和基金托管人共同代表基金签订全国银行间债券市场债券回购主协议。

（六）其他账户的开立和管理

1. 因业务发展需要而开立的其他账户，可以根据法律法规和基金合同的规定开立，在基金管理人和基金托管人商议后由基金托管人负责开立。新账户按有关规定使用并管理。

2. 法律法规等有关规定对相关账户的开立和管理另有规定的，从其规定办理。

（七）基金财产投资的有关有价凭证等的保管

基金财产投资的有关实物证券等有价凭证由基金托管人存放于基金托管人的保管库，也可存入中央国债登记结算有限责任公司、中国证券登记结算有限责任公司上海分公司/深圳分公司或票据营业中心的代保管库，保管凭证由基金托管人持有。实物证券等有价凭证的购买和转让，由基金管理人和基金托管人共同办理。基金托管人对由基金托管人以外机构实际有效控制的证券不承担保管责任，

但基金托管人应妥善保管凭证。

（八）与基金财产有关的重大合同的保管

与基金财产有关的重大合同的签署，由基金管理人负责。由基金管理人代表基金签署的、与基金财产有关的重大合同的原件分别由基金管理人、基金托管人保管。除本协议另有规定外，基金管理人代表基金签署的与基金财产有关的重大合同包括但不限于基金年度审计合同、基金信息披露协议及基金投资业务中产生的重大合同，基金管理人应保证基金管理人和基金托管人至少各持有一份正本的原件。重大合同的保管期限为基金合同终止后 15 年。对于无法取得二份以上的正本的，基金管理人应向基金托管人提供加盖公章的合同传真件，未经双方协商或未在合同约定范围内，合同原件不得转移。

五、基金资产净值计算和复核

（一）基金资产净值

基金资产净值是指基金资产总值减去基金负债后的价值。

基金份额净值是按照每个工作日闭市后，各类基金份额的基金资产净值除以当日该类基金份额的余额数量计算，精确到 0.0001 元，小数点后第 5 位四舍五入。国家另有规定的，从其规定。

基金管理人每个工作日计算基金资产净值及各类基金份额的基金份额净值，经基金托管人复核，按规定公告。

（二）复核程序

基金管理人每个工作日对基金资产进行估值后，将各类基金份额的基金份额净值结果以双方约定的方式提交给基金托管人，经基金托管人复核无误后，以约定的方式将复核结果提交给基金管理人，由基金管理人依据基金合同和有关法律法规对外公布。

（三）根据有关法律法规，基金资产净值计算和基金会计核算的义务由基金管理人承担。本基金的基金会计责任方由基金管理人担任，因此，就与本基金有关的会计问题，如经相关各方在平等基础上充分讨论后，仍无法达成一致意见的，按照基金管理人对基金资产净值的计算结果对外予以公布。

六、基金份额持有人名册的登记与保管

基金份额持有人名册至少应包括基金份额持有人的名称和持有的基金份额。基金份额持有人名册由基金登记机构根据基金管理人的指令编制和保管，基金管

理人和基金托管人应分别保管基金份额持有人名册，保存期不少于15年。如不能妥善保管，则按相关法规承担责任。

在基金托管人要求或编制半年报和年报前，基金管理人应将有关资料送交基金托管人，不得无故拒绝或延误提供，并保证其真实性、准确性和完整性。基金托管人不得将所保管的基金份额持有人名册用于基金托管业务以外的其他用途，并应遵守保密义务。

七、争议解决方式

各方当事人同意，因托管协议而产生的或与托管协议有关的一切争议，如经友好协商未能解决的，均应提交中国国际经济贸易仲裁委员会，按照申请仲裁时该会现行有效的仲裁规则进行仲裁，仲裁地点为北京市。仲裁裁决是终局的，对各方均有约束力。仲裁费用由败诉方承担。

争议处理期间，托管协议当事人应恪守各自的职责，继续履行托管协议规定的义务，维护基金份额持有人的合法权益。

托管协议受中国法律管辖。

八、托管协议的修改与终止

（一）托管协议的变更程序

本协议双方当事人经协商一致，可以对协议进行修改。修改后的新协议，其内容不得与基金合同的规定有任何冲突。基金托管协议的变更报中国证监会备案。

（二）基金托管协议终止出现的情形

1. 基金合同终止；
2. 基金托管人解散、依法被撤销、破产或由其他基金托管人接管基金资产；
3. 基金管理人解散、依法被撤销、破产或由其他基金管理人接管基金管理权；
4. 发生法律法规或基金合同规定的终止事项。

第二十一部分 对基金份额持有人的服务

基金管理人承诺为基金份额持有人提供一系列的服务。基金管理人根据基金份额持有人的需要和市场的变化，可增加或变更服务项目。主要服务内容如下：

（一）基金份额持有人登记服务

基金管理人作为登记机构为基金份额持有人提供登记服务。基金管理人配备安全、完善的电脑系统及通讯系统，准确、及时地为基金投资者办理基金账户、基金份额的登记、管理、托管与转托管；基金转换和非交易过户；基金份额持有人名册的管理；权益分配时红利的登记派发；基金交易份额的清算过户和基金交易资金的交收等服务。

（二）资料寄送服务

1、账户资料：投资者开户申请自成功受理之日起的 2 个工作日后，相关基金账户的开户确认信息可通过销售机构进行查询和打印。

2、交易确认单：投资者自交易指令成功下达之日起的 2 个工作日后，可通过销售机构查询和打印交易确认单。

3、基金对账单：通常情况，基金管理人自年度结束之日起 30 个工作日内，向所有基金份额持有人递送年度对账单。如基金份额持有人另有需求，可致电客服中心调整对账单的递送频率。

4、其他资料：基金管理人将根据投资者的需求，不定期寄送基金管理人介绍和产品宣传推介材料等。

基金管理人提供的资料寄送服务原则上以电子形式为主，如基金份额持有人需纸质资料，可致电客服中心。对于纸质资料的寄送，基金管理人不对资料的邮寄送达做出任何承诺和保证，也不对邮寄过程中所出现的遗漏、泄露而导致的直接或间接损害承担赔偿责任。

（三）客服热线服务

投资者可通过基金管理人的客服热线享有如下服务：

1、人工服务：客服人员在 8:30-17:00 的时间段内为投资者提供信息查询、资料修改、业务咨询、信息订制、投诉受理等服务；

2、自助服务：自助语音系统为投资者提供 7×24 小时的全天候服务，投资者可自行查询账户余额、交易情况、基金净值等信息，也可进行直销交易表单及

基金对账单传真索取等操作；

3、电话留言：非人工服务时间或线路繁忙时，客服中心提供电话留言功能，客服专员将根据投资者留言，提供后续服务。

（四）网上交易服务

基金管理人已开通网上交易业务。投资者通过基金管理人网上交易平台可以办理基金认购、申购、赎回、账户资料修改、交易密码修改、交易申请查询和账户资料查询等各类业务。在技术条件成熟时，基金管理人还将提供支持其他银行卡种的网上交易业务。

（五）定期定额投资计划

基金管理人可通过基金管理人网站 www.dbfund.com.cn 和销售机构为投资者提供定期定额投资服务。通过定期定额投资计划，投资者可以通过销售渠道定期定额申购基金份额。定期定额投资计划的有关规则另行公告。

（六）信息定制服务

投资者可通过网站或客服中心定制所需要的个性化信息，包括但不限于账户信息、基金信息、产品净值、交易确认、公司活动、理财刊物等。基金管理人可以根据实际业务需要，调整信息定制的条件、方式和内容。

（七）投资者投诉受理服务

投资者可以通过其他销售机构的销售网点或基金管理人客服热线电话、信函及电子邮件等形式对基金管理人或销售网点所提供的服务进行投诉。对于投资者的建议或投诉，基金管理人将根据内容，分类管理，及时回复。对于不能及时回复的投诉，基金管理人承诺将与投资者充分沟通，共同协商确定回复时间。

（八）联系方式

全国地区客服热线：400-821-7788（免长途电话费）

上海地区服务热线：021-36034888

公司网址：www.dbfund.com.cn

客服邮箱：service@dbfund.com.cn

第二十二部分 其它应披露事项

自2016年12月3日至2017年6月2日涉及公司及本基金的信息披露事项如下：

1	德邦基金管理有限公司关于旗下部分基金在肯特瑞财富开通定期定额申购业务及参加费率优惠活动的公告	中国证监会指定媒体及公司网站	2016/12/7
2	德邦基金管理有限公司关于旗下基金参加交通银行手机银行渠道费率优惠活动的公告	中国证监会指定媒体及公司网站	2016/12/22
3	德邦基金管理有限公司关于旗下基金增加基煜基金为代销机构并开通定期定额申购业务及基金转换业务的公告	中国证监会指定媒体及公司网站	2016/12/30
4	德邦基金管理有限公司关于提请投资者及时更新过期身份证件或身份证明文件的公告	中国证监会指定媒体及公司网站	2016/12/30
5	德邦基金管理有限公司关于旗下证券投资基金2016年12月31日基金资产净值和基金份额净值的公告	中国证监会指定媒体及公司网站	2017/1/1
6	德邦基金管理有限公司关于开通上海银行直销银行“上行快线”平台办理相关业务的公告	中国证监会指定媒体及公司网站	2017/1/5
7	德邦基金管理有限公司关于开通徽商银行直销银行徽常有财平台办理相关业务的公告	中国证监会指定媒体及公司网站	2017/1/11
8	德邦纯债一年定期开放债券型证券投资基金2016年第4季度报告	中国证监会指定媒体及公司网站	2017/1/20
9	德邦基金管理有限公司关于旗下基金增加大通证券为代销机构并开通基金转换业务的公告	中国证监会指定媒体及公司网站	2017/3/1
10	德邦基金管理有限公司关于旗下基金增加济安财富为代销机构并开通定期定额申购业务、基金转换业务及参加费率优惠活动的公告	中国证监会指定媒体及公司网站	2017/3/24
11	德邦纯债一年定期开放债券型证券投资基金2016年度报告及摘要	中国证监会指定媒体及公司网站	2017/3/27
12	德邦基金管理有限公司关于旗下部分基金增加上海汇付为代销机构并开通定期定额申购业务、基金转换业务及参加费率优惠活动的公告	中国证监会指定媒体及公司网站	2017/3/30

13	德邦基金管理有限公司关于旗下基金增加东莞证券为代销机构并开通定期定额申购业务、基金转换业务的公告	中国证监会指定媒体及公司网站	2017/4/7
14	德邦纯债一年定期开放债券型证券投资基金 2017 年第 1 季度报告	中国证监会指定媒体及公司网站	2017/4/22
15	德邦基金管理有限公司关于旗下基金参加交通银行手机银行渠道费率优惠活动的公告	中国证监会指定媒体及公司网站	2017/4/22
16	德邦纯债一年定期开放债券型证券投资基金开放申购、赎回、转换业务的公告	中国证监会指定媒体及公司网站	2017/5/25

第二十三部分 招募说明书存放及查阅方式

本招募说明书公布后，应当分别置备于基金管理人、基金托管人和基金销售机构的住所，投资人可在营业时间免费查阅；投资人在支付工本费后，可在合理时间内取得招募说明书复制件或复印件。对投资人按此种方式所获得的文件及其复印件，基金管理人保证文本的内容与所公告的内容完全一致。

投资人还可以直接登录基金管理人的网站（www.dbfund.com.cn）查阅和下载招募说明书。

第二十四部分 备查文件

一、中国证监会准予德邦纯债一年定期开放债券型证券投资基金募集注册的文件

二、《德邦纯债一年定期开放债券型证券投资基金基金合同》

三、《德邦纯债一年定期开放债券型证券投资基金托管协议》

四、关于申请募集德邦纯债一年定期开放债券型证券投资基金之法律意见书

五、中国证监会要求的其他文件

基金托管人业务资格批件和营业执照存放在基金托管人处；基金合同、托管协议及其余备查文件存放在基金管理人处。投资人可在营业时间免费到存放地点查阅，也可按工本费购买复印件。

德邦基金管理有限公司

二〇一七年七月十四日