

华泰柏瑞亚洲领导企业混合型证券投资基金

更新的招募说明书

(摘要)

2017 年第 2 号

重要提示

华泰柏瑞亚洲领导企业混合型证券投资基金（以下简称“本基金”）根据 2010 年 10 月 8 日中国证券监督管理委员会（以下简称“中国证监会”）《关于核准华泰柏瑞亚洲领导企业股票型证券投资基金募集的批复》（证监许可【2010】1357 号）的核准，进行募集。本基金的基金合同于 2010 年 12 月 2 日正式生效。

本基金名称自 2015 年 8 月 6 日起，由“华泰柏瑞亚洲领导企业股票型证券投资基金”更名为“华泰柏瑞亚洲领导企业混合型证券投资基金”，基金简称为“华泰柏瑞亚洲领导企业混合”，基金代码保持不变。本基金、基金管理人更名等的详细内容见我公司 2015 年 8 月 6 日刊登在中国证券报、上海证券报、证券时报的《华泰柏瑞基金管理有限公司关于旗下部分股票型证券投资基金更名并修改基金合同的公告》。

华泰柏瑞基金管理有限公司（以下简称“基金管理人”或“管理人”或“本公司”）保证招募说明书的内容真实、准确、完整。本招募说明书经中国证监会核准，但中国证监会对本基金募集的核准，并不表明其对本基金的价值和收益作出实质性判断或保证，也不表明投资于本基金没有风险。

基金管理人依照恪尽职守、诚实信用、谨慎勤勉的原则管理和运用基金财产，但不保证基金一定盈利，也不保证最低收益。

本基金投资于亚洲地区主要证券市场，基金净值会因为境外证券市场波动等因素产生波动，投资者在投资本基金前，应全面了解本基金的产品特性，充分考虑自身的风险承受能力，理性判断市场，并承担基金投资中出现的各类风险，包括：因政治、经济、社会、利率、汇

率等因素对证券价格产生影响而形成的系统性风险、个别证券特有的非系统性风险、由于基金投资者连续大量赎回基金产生的流动性风险、基金管理人在基金管理实施过程中产生的基金管理风险、本基金的特定风险等等。

投资者认购本基金时应认真阅读本基金的招募说明书和基金合同。基金管理人建议投资者根据自身的风险收益偏好，选择适合自己的基金产品，并且中长期持有。

基金的过往业绩并不预示其未来表现。

本更新招募说明书所载内容截止日为 2017 年 6 月 1 日，有关财务和业绩表现数据截止日为 2017 年 3 月 31 日，财务和业绩表现数据未经审计。

托管人对本招募说明书中的基金投资组合报告和基金业绩中的数据进行了复核。

一、基金名称

华泰柏瑞亚洲领导企业混合型证券投资基金

二、基金的类别

契约型开放式，混合型基金。

三、投资目标

采取主动精选亚洲地区具有行业领导地位和国际竞争优势的企业，通过区域化分散投资，有效降低投资组合系统性风险，追求基金资产长期稳健增值。

四、投资范围

本基金可投资于下列金融产品或工具：权益类品种，包括普通股、优先股、全球及美国存托凭证、股票型基金等；固定收益类品种，包括政府债券、公司债券、可转换债券及经中国证监会认可的国际金融组织发行的固定收益类证券；银行存款、回购协议、短期政府债券与货币市场基金等货币市场工具；经中国证监会认可的境外交易所上市交易的金融衍生产品；以及法律、法规或中国证监会允许基金投资的其他金融工具。

本基金投资的股票占基金资产的比例不低于 60%；债券、货币市场工具、现金及中国证监会允许基金投资的其他证券品种占基金资产的比例不高于 40%，其中，现金及到期日在一年以内的政府债券的比例不低于基金资产净值的 5%。

本基金不低于 80%的权益类资产将投资于亚洲领导企业。亚洲领导企业是指在亚洲地区证券市场进行交易或至少 50%的主营业务收入来自于亚洲地区而在亚洲以外交易所上市的企业，同时具有较高的市场占有率和盈利能力、卓越的研发和生产能力、先进的市场营销手段和网络、核心的品牌优势和资源储备、科学的公司治理、创新的商业模式、良好的企业

管理团队等要素的，能够为股东带来超额收益的上市公司。

如法律法规或监管机构以后允许基金投资其它品种或证券市场，基金管理人在履行适当程序后，可以将其纳入投资范围。

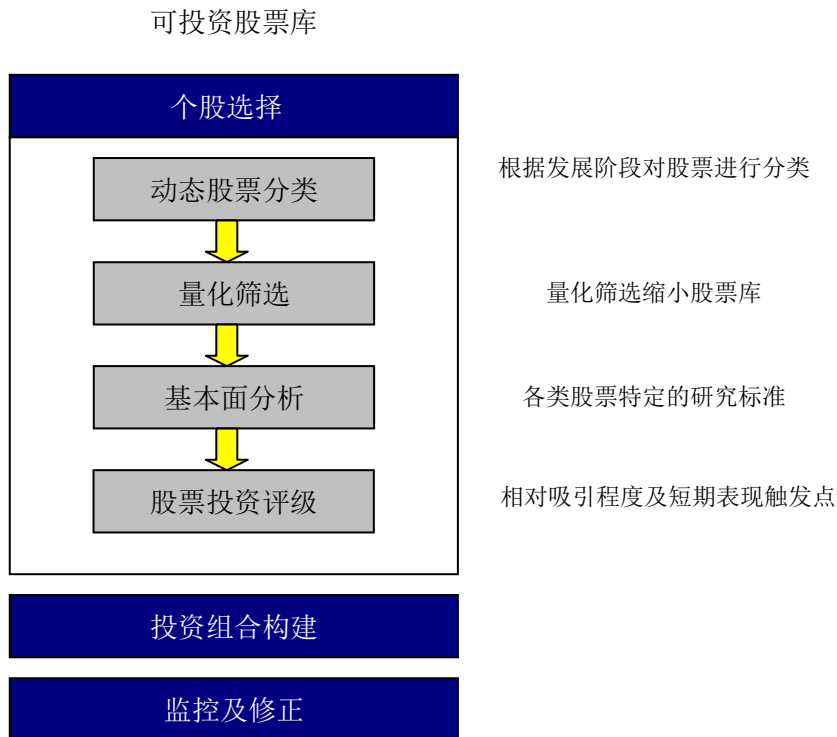
五、投资策略

（一）国别与地区资产配置策略：

本基金投资研究团队将跟踪全球经济的发展趋势，重点研究亚洲地区内的宏观经济变量，采用自上而下的分析方法，以及定性和定量分析模型相结合的手段，确定基金资产在各国家/地区之间的配置。综合分析亚洲地区内的宏观经济指标、公司盈利发展趋势、资金流向、价格变动、社会政治风险、产业结构性风险等要素，采用专有定量模型作为参考工具，以确定各国股市的相对吸引力。通过将市场预期的净资产收益率、市净率及长期债券收益率等多种金融市场变量输入该模型，来确定各个市场的价值中枢，作为估值标准。

（二）股票投资策略：

在确定国家/地区资产配置的基础上，本基金管理人将自下而上精选估值合理、具有持续成长能力的领导企业。具体投资流程如下图所示：



1、可投资股票库的确定

本基金主要投资于在亚洲地区证券市场进行交易或其主要业务经营在亚洲地区而在亚

洲以外交易所上市且具有良好流动性的上市公司股票。

2、动态股票分类

根据企业成长阶段特性，将股票库的所有股票分为以下四个类别：突出成长、高速稳定增长、高速周期增长及成熟公司。该分类系统分析的变量包括每股收益历史增长率、每股收益3年预测增长率及每股收益相关系数。该分类系统将会定期修正，然后进行确认或做出改进。该分类系统有助于确定适当的分析方法及估值标准体系。

| | 成长类别 | 主要特征 |
|----------|--------|--|
| A | 突出成长 | 新商业模式；创新科技、创新材料。 |
| B | 高速稳定成长 | 极强的定价能力，销售盈利稳定快速增长；极强的成本控制能力，能稳定快速占有市场。 |
| C | 高速周期成长 | 行业具有周期波动的特征，具有长期良好增长趋势，能通过产能扩张，不断扩大市场份额，在周期性波动中实现业绩增长。 |
| D | 成熟阶段 | 传统行业，技术或市场已趋于平稳和成熟。 |

3、股票的筛选及评级

通过合理估值、基本面趋势等标准对上述各类企业进行基本面分析和量化筛选。在合理估值环节，将采用相对估值指标（PE、PB、PS、EV/EBITDA 等）以及绝对估值模型（DCF、DDM 等）进行全面比较，发掘那些处于合理估值区间的优质公司。在判断上市公司基本面趋势时，本基金将采用各类别特定的估值标准对公司未来的成长性进行界定。例如，对于一家处于高速周期增长的公司，将重点关注其发展前景是否正在改善，并且就产品周期、竞争地位及潜在增长趋势进行综合评价。基本面趋势分析将有助于本基金识别那些具有持续成长能力的行业领导企业。

在对上述因素进行综合分析的基础上，给予上市公司 1 级（强烈买入）至 5 级（强烈卖出）的投资评级。1 级和 2 级股票为增持，3 级至 5 级股票为中性、减持或全部卖出。

4、投资组合的构建及优化

基于股票的预期收益与风险特性，对投资组合进行优化。在既定风险水平下追求收益最大化，或者在既定的预期收益目标下追求投资组合风险最小化。随着市场环境的变化，本基金还将对投资组合进行不断调整与优化。

为了避免“自下而上”的选股方法可能造成行业集中度过高而引起的组合流动性风险和非系统性风险，本基金将在对各地宏观经济和产业政策、行业的基本面趋势、整体估值水平等因素进行深入研究的基础上，综合分析各行业投资价值，评估不同行业在组合中的估值水平、成长性以及风险状况，对股票组合进行适当的行业分布调整。

5、投资组合监控

本基金将持续监控投资组合内各个股票的估值水平变化、盈利能力及基本面趋势变化，根据这些变化对投资组合进行调整。

（三）其它金融工具的投资策略

本基金对固定收益类资产和货币市场工具的投资将以优化投资组合风险收益特征，降低组合风险为主要目的。

本基金不采用积极的衍生品投资策略，衍生工具的投资不以资本利得为目的，主要用以规避组合资产的风险（如外汇风险、利率风险等）以及提高投资组合管理的效率。

六、业绩比较基准

MSCI 亚太综合指数（不含日本）（MSCI AC Asia Pacific ex Japan Index）。

该指数是由摩根士丹利资本国际公司(MSCI)按照自由流通市值调整方法编制的跟踪亚太地区股票市场的投资指数,指数覆盖了包含亚太地区 13 个国家和地区市场上市的大中型股票，能够全面、准确地反映亚太区股票市场的价格走势，是适合作为本基金投资业绩比较基准的指数。日本将不作为本基金的主要投资市场。

如果指数编制单位停止计算编制该指数或更改指数名称、或有更权威的、更能为市场普遍接受的业绩比较基准推出，本基金管理人有权对此基准进行调整。业绩比较基准的变更须经基金管理人和基金托管人协商一致，基金管理人应在调整前在至少一种指定媒体上公告，并在更新的招募说明书中列示。

七、风险收益特征

本基金为区域性混合型证券投资基金，基金预期投资风险收益水平高于混合型基金和债券型基金。由于投资国家与地区市场的分散，长期而言风险应低于投资单一市场的混合型基金。

八、基金投资组合报告

本投资组合报告所载数据截至 2017 年 3 月 31 日。

1、报告期末基金资产组合情况

| 序号 | 项目 | 金额（人民币元） | 占基金总资产的比例（%） |
|----|---------|---------------|--------------|
| 1 | 权益投资 | 21,634,280.80 | 79.25 |
| | 其中：普通股 | 21,634,280.80 | 79.25 |
| | 优先股 | - | - |
| | 存托凭证 | - | 0.00 |
| | 房地产信托凭证 | - | - |

| | | | |
|---|-----------------------|---------------|--------|
| 2 | 基金投资 | - | - |
| 3 | 固定收益投资 | - | - |
| | 其中：债券 | - | - |
| | 资产支持证券 | - | - |
| 4 | 金融衍生品投资 | - | - |
| | 其中：远期 | - | - |
| | 期货 | - | - |
| | 期权 | - | - |
| | 权证 | - | - |
| 5 | 买入返售金融资产 | - | - |
| | 其中：买断式回购的 买入返售金融资产 | - | - |
| 6 | 货币市场工具 | - | - |
| 7 | 银行存款和结算备付 金合计 | 3,569,677.94 | 13.08 |
| 8 | 其他资产 | 2,094,424.19 | 7.67 |
| 9 | 合计 | 27,298,382.93 | 100.00 |

2、报告期末在各个国家（地区）证券市场的股票及存托凭证投资分布

| 国家（地区） | 公允价值（人民币元） | 占基金资产净值比例（%） |
|--------|---------------|--------------|
| 香港 | 17,407,432.11 | 66.32 |
| 韩国 | 1,530,617.17 | 5.83 |
| 泰国 | 532,811.89 | 2.03 |
| 台湾 | 1,594,514.05 | 6.07 |
| 美国 | 568,905.58 | 2.17 |
| 合计 | 21,634,280.80 | 82.42 |

3、报告期末按行业分类的股票及存托凭证投资组合

| 行业类别 | 公允价值（人民币元） | 占基金资产净值比例（%） |
|-----------------|--------------|--------------|
| 15 原材料 | 1,043,259.78 | 3.97 |
| 20 工业 | 2,328,975.78 | 8.87 |
| 25 非日常生活消 费品 | 6,582,365.57 | 25.08 |
| 30 日常消费品 | 2,824,175.40 | 10.76 |

| | | | |
|----|------|---------------|-------|
| 35 | 医疗保健 | 807,427.25 | 3.08 |
| 40 | 金融 | 261,010.26 | 0.99 |
| 45 | 信息技术 | 6,941,109.42 | 26.44 |
| 55 | 公用事业 | 845,957.34 | 3.22 |
| | 合计 | 21,634,280.80 | 82.42 |

注：本公司采用的行业分类标准为全球行业分类标准 GICS。

4、报告期末按公允价值占基金资产净值比例大小排序的前十名股票及存托凭证投资

明细

| 序号 | 公司名称 (英文) | 公司名称 (中文) | 证券代 码 | 所在证 券市场 | 所属国 家(地 区) | 数量 (股) | 公允价值(人 民币元) | 占基金 资产净 值比例 (%) |
|----|-------------------------------------|-------------------|------------|------------|------------------|-----------|----------------|--------------------------|
| 1 | TENCENT HOLDINGS LTD | 腾讯控 股有限 公司 | 700 HK | 香港交 易所 | 香港 | 10,300 | 2,037,336.00 | 7.76 |
| 2 | ANTA SPORTS PRODUCTS LTD | 安踏体 育 | 2020 HK | 香港交 易所 | 香港 | 66,000 | 1,259,774.01 | 4.80 |
| 3 | NEXTEER AUTOMOTIVE GROUP LTD | 耐世特 汽车公 司 | 1316 HK | 香港交 易所 | 香港 | 123,000 | 1,251,411.03 | 4.77 |
| 4 | FAIRWOOD HOLDINGS LTD | FAIRWOO D HOLD | 52 HK | 香港交 易所 | 香港 | 41,500 | 1,149,510.49 | 4.38 |
| 5 | MGM CHINA HOLDINGS LTD | 美高梅 中国 | 2282 HK | 香港交 易所 | 香港 | 79,200 | 1,139,070.08 | 4.34 |
| 6 | GUANGZHOU AUTOMOBILE GROUP-H | 广汽集 团 | 2238 HK | 香港交 易所 | 香港 | 96,000 | 1,060,234.33 | 4.04 |
| 7 | TECHTRONIC INDUSTRIES CO LTD | 创科实 业 | 669 HK | 香港交 易所 | 香港 | 37,000 | 1,033,076.83 | 3.94 |
| 8 | AAC TECHNOLOGI ES HOLDINGS | 瑞声科 技 | 2018 HK | 香港交 易所 | 香港 | 11,500 | 928,561.76 | 3.54 |

| | | | | | | | | |
|----|------------------------------------|----------|------------|------------|----|--------|------------|------|
| | IN | | | | | | | |
| 9 | TAIWAN SEMICONDUCTOR MANUFAC | 台积电 | 2330 TT | 台湾亚 交易所 | 台湾 | 20,000 | 858,584.49 | 3.27 |
| 10 | GUANGDONG INVESTMENT LTD | 粤海投 资 | 270 HK | 香港交 易所 | 香港 | 86,000 | 845,957.34 | 3.22 |

5、报告期末按债券信用等级分类的债券投资组合

注：本基金本报告期末未持有债券。

6、报告期末按公允价值占基金资产净值比例大小排名的前五名债券投资明细

注：本基金本报告期末未持有债券。

7、报告期末按公允价值占基金资产净值比例大小排名的前十名资产支持证券投资明
细

注：本基金本报告期末未持有资产支持证券。

8、报告期末按公允价值占基金资产净值比例大小排名的前五名金融衍生品投资明细

注：本基金本报告期末未持有金融衍生品。

9、报告期末按公允价值占基金资产净值比例大小排序的前十名基金投资明细

注：本基金本报告期末未持有基金。

10、投资组合报告附注

1) 报告期内基金投资的前十名证券的发行主体没有被监管部门立案调查的，也没有在报告编制日前一年内受到公开谴责、处罚的。

2) 基金投资的前十名股票中，没有投资于超出基金合同规定备选股票库之外的。

3) 其他资产构成

| 序号 | 名称 | 金额（人民币元） |
|----|---------|--------------|
| 1 | 存出保证金 | - |
| 2 | 应收证券清算款 | 1,303,388.98 |

| | | |
|---|-------|--------------|
| 3 | 应收股利 | 14,224.10 |
| 4 | 应收利息 | 163.53 |
| 5 | 应收申购款 | 3,589.17 |
| 6 | 其他应收款 | 773,058.41 |
| 7 | 待摊费用 | - |
| 8 | 其他 | - |
| 9 | 合计 | 2,094,424.19 |

4) 报告期末持有的处于转股期的可转换债券明细

注：本基金本报告期末未持有处于转股期的可转换债券。

5) 报告期末前十名股票中存在流通受限情况的说明

注：本基金本报告期末前十名股票中不存在流通受限情况。

6) 投资组合报告附注的其他文字描述部分

截止 2017 年 3 月 31 日，本基金持有中国高精密（591HK）504,000 股，占基金资产净值比例为 2.08%。中国高精密（591HK）自 2012 年 8 月 22 日开始停牌。

九、基金的业绩

本基金在业绩披露中将采用全球投资表现标准（GIPS）：

- 1、在业绩表述中采用统一的货币；
- 2、按照GIPS的相关规定和标准进行计算；
- 3、如果GIPS的标准与国内现行要求不符时，同时公布不同标准下的计算结果，并说明其差异；
- 4、对外披露时，需要注明业绩计算标准是符合GIPS要求的。

下述基金业绩指标不包括持有人认购或交易基金的各项费用，计入费用后实际收益水平要低于所列数字。基金的业绩报告截止日为 2017 年 3 月 31 日。

1、 基金份额净值增长率与同期业绩比较基准收益率比较

| 阶段 | 净值增长率① | 净值增长率 标准差② | 业绩比较基 准收益率③ | 业绩比较基准收 益率标准差④ | ①—③ | ②—④ |
|-------------------------|---------|---------------|----------------|-------------------|--------|--------|
| 基金合同生 效日至 2010 年底 | 0.50% | 0.17% | 5.24% | 0.68% | -4.74% | -0.51% |
| 2011 年 | -25.27% | 1.15% | -17.98% | 1.49% | -7.29% | -0.34% |
| 2012 年 | 8.66% | 0.74% | 18.65% | 0.94% | -9.99% | -0.20% |

| | | | | | | |
|--------------------|---------|-------|---------|-------|---------|-------|
| 2013年 | 4.04% | 0.92% | 0.46% | 0.85% | 3.58% | 0.07% |
| 2014年 | 0.82% | 0.73% | -0.20% | 0.62% | 1.02% | 0.11% |
| 2015年 | -7.59% | 1.48% | -11.97% | 1.09% | 4.38% | 0.39% |
| 过去三个月 | 9.61% | 0.68% | 12.34% | 0.52% | -2.73% | 0.16% |
| 基金合同生效日至2017年3月31日 | -15.60% | 1.01% | 5.34% | 1.01% | -20.94% | 0.00% |

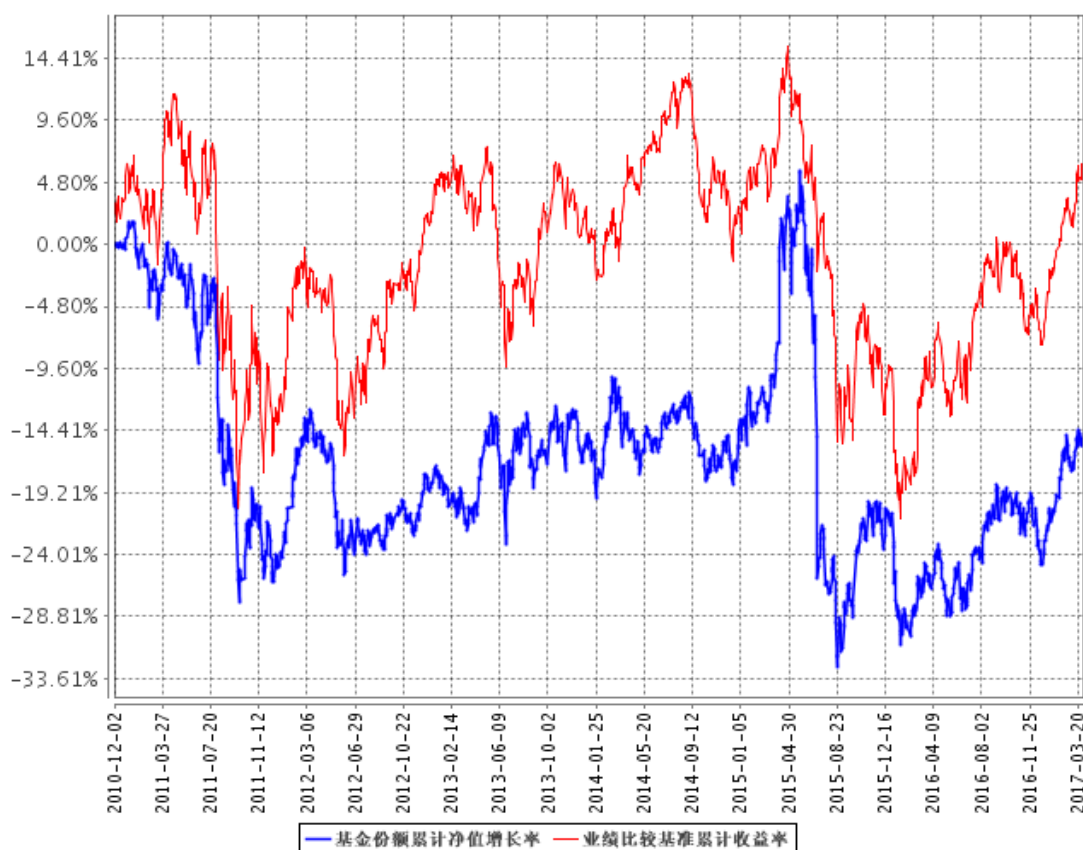
2、 基金的收益分配情况

| 期间 | 每10份基金份额分红数 | 备注 |
|------|-------------|----|
| 成立至今 | - | - |
| 合计 | - | - |

3、 图示自基金合同生效以来基金份额净值的变动情况，并与同期业绩比较基准的变动的比较

基金份额累计净值增长率与业绩比较基准收益率历史走势对比图

基金份额累计净值增长率与同期业绩比较基准收益率的历史走势对比图



注：按基金合同规定，本基金自基金合同生效日起6个月内为建仓期。截至报告日本基金的各项投资比例已达到基金合同第十四条（三）投资范围中基金投资组合比例限制中规定的各

项比例，股票占基金资产的比例不低于 60%；债券、货币市场工具、现金及中国证监会允许基金投资的其他证券品种占基金资产的比例不高于 40%，其中，现金及到期日在一年以内的政府债券的比例不低于基金资产净值的 5%。本基金不低于 80%的权益类资产将投资于亚洲领导企业。

十、基金管理人

（一）基金管理人概况

名称：华泰柏瑞基金管理有限公司

住所：上海浦东新区民生路1199弄上海证大五道口广场1号17层

法定代表人：贾波

成立日期：2004年11月18日

批准设立机关：中国证券监督管理委员会

批准设立文号：中国证监会证监基金字[2004]178号

经营范围：基金管理业务；发起设立基金；中国证监会批准的其他业务

组织形式：有限责任公司

注册资本：贰亿元人民币

存续期间：持续经营

联系人：汪莹白

联系电话：400-888-0001，（021）38601777

股权结构：华泰证券股份有限公司49%、PineBridge Investments LLC（柏瑞投资有限责任公司）49%、苏州新区高新技术产业股份有限公司2%。

（二）主要人员情况

1、董事会成员

贾波先生：董事长，学士，曾任职于工商银行江苏省分行，2001年7月至2016年11月在华泰证券工作，历任经纪业务总部技术主办、零售客户服务总部地区经理、南宁双拥路营业部总经理、南京长江路营业部总经理、企划部副总经理(主持工作)、北京分公司总经理、融资融券部总经理等职务。2016年12月加入华泰柏瑞基金管理有限公司。

翟军先生：董事，学士，曾任职于江苏省国际信托投资公司、信泰证券，2009年9月进入华泰证券工作，曾任零售客户服务总部总经理助理、经纪业务总部副总经理、浙江分公司总经理等职务。现任华泰证券股份有限公司上海分公司总经理。

Rajeev Mittal先生：董事，学士，1992年加入美国国际集团，2009至2011年担任柏瑞投资（欧洲分公司）总经理，新兴市场投资主管，全球固定收益研究团队主管和行政总裁（欧洲分公司）。2011年至今担任柏瑞投资亚洲有限公司业务行政总裁（亚洲，日本除外）、总经理、新兴市场投资总管，全球固定收益研究团队主管。

杨智雅女士：董事，硕士，曾就职于升强工业股份有限公司，华之杰国际商业顾问有限公司，1992年4月至1996年12月任AIG友邦证券投资顾问股份有限公司管理部经理，1997年1月至2001年7月任AIG友邦证券投资信托股份有限公司管理部经理、资深经理、协理，2001年7月至2010年2月任AIG友邦证券投资顾问股份有限公司副总经理、总经理、董事长暨总经理。2010年2月至今任柏瑞证券投资顾问股份有限公司董事长暨总经理、总经理。

韩勇先生：董事，博士，曾任职于君安证券有限公司、华夏证券有限公司和中国证券监督管理委员会，2007年7月至2011年9月任华安基金管理有限公司副总经理。2011年10月加入华泰柏瑞基金管理有限公司。

杨科先生：独立董事，学士，2001年至今任北京市天元律师事务所律师。2010年至今任该律师事务所合伙人。

李亦宜女士：独立董事，硕士，曾任职于Lazard & Co.旧金山办事处以及Lazard Asia香港办事处，2010年至2013年曾担任Japan Residential Assets Management Limited董事。2002年至今历任Argyle Street Management Limited基金经理、执行董事，2006年至今同时担任新加坡上市公司TIH Limited董事。

文光伟先生：独立董事，博士，1983年至2015年先后任中国人民大学会计系助教、会计系讲师、中国人民大学商学院会计系副教授、硕士生导师，1989年12月至1991年6月期间兼职于香港普华会计公司审计部。2015年3月从中国人民大学退休。

沈志群先生：独立董事，学士，1978年至1987年先后在中国建筑科学研究院、国家建委政策研究室、国家建设部经济研究所从事研究工作，任研究室副主任，1987年至1997年先后任国家计委投资研究所研究室主任、所长助理、副所长（副司级），1997年任国家计委宏观经济研究院科研部主任（正司级），2000年任国家计委（国家发改委）宏观经济研究院院长助理，2001年至2014年任北京国宏物业管理有限公司（宏观院下属）总经理。2014年退休，现任中国投资协会副会长。

2、监事会成员

何雅茵女士：监事会主席，2001-2004年任安永会计师事务所金融服务审计，2004-2013任施罗德投资香港财务部会计，2013年任卓誉金融服务有限公司财务部经理，2014年至今任柏瑞投资财务部助理副总裁。

刘晓冰先生：监事，二十二年证券从业经历。1993年12月进入公司，曾任无锡解放西路营业部总经理助理、副总经理、总经理，无锡永乐路营业部负责人，无锡城市中心营业部总经理，无锡分公司总经理等职务。现任华泰证券股份有限公司苏州分公司总经理。

柳军先生：监事，硕士，2000-2001年任上海汽车集团财务有限公司财务，2001-2004年任华安基金管理有限公司高级基金核算员，2004年7月加入华泰柏瑞基金管理有限公司，历任基金事务部总监、上证红利ETF基金经理助理。2009年6月起任华泰柏瑞（原友邦华泰）上证红利交易型开放式指数基金基金经理。2010年10月起担任指数投资部副总监。2011年1月起兼任华泰柏瑞上证中小盘ETF基金、华泰柏瑞上证中小盘ETF联接基金基金经理。2012年5月起兼任华泰柏瑞沪深300ETF基金、华泰柏瑞沪深300ETF联接基金基金经理。2015年2月起任华泰柏瑞指数投资部总监。2015年5月起任华泰柏瑞中证500ETF及华泰柏瑞中证500ETF联接基金的基金经理。

童辉先生：监事，硕士。1997-1998年任上海众恒信息产业有限公司程序员，1998-2004年任国泰基金管理有限公司信息技术部经理，2004年4月加入华泰柏瑞基金管理有限公司，现任信息技术与电子商务部总监。

3、总经理及其他高级管理人员

韩勇先生：总经理，博士，曾任职于君安证券有限公司、华夏证券有限公司和中国证券监督管理委员会，2007年7月至2011年9月任华安基金管理有限公司副总经理。2011年10月加入华泰柏瑞基金管理有限公司。

王溯舸先生：副总经理，硕士，1997-2000年任深圳特区证券公司总经理助理、副总经理，2001-2004年任华泰证券股份有限公司受托资产管理总部总经理。

陈晖女士：督察长，硕士，1993-1999年任江苏证券有限责任公司北京代表处代表，1999-2004年任华泰证券股份有限公司北京总部总经理。

房伟力先生：副总经理，硕士，1997-2001年任上海证券交易所登记结算公司交收系统开发经理，2001-2004年任华安基金管理有限公司基金登记及结算部门总监。2004-2008年5月任华泰柏瑞基金管理有限公司总经理助理。

田汉卿女士：：副总经理。曾在美国巴克莱全球投资管理有限公司（BGI）担任投资

经理，2012年8月加入华泰柏瑞基金管理有限公司，2013年8月起任华泰柏瑞量化增强混合型证券投资基金的基金经理，2013年10月起任公司副总经理，2014年12月起任华泰柏瑞量化优选灵活配置混合型证券投资基金的基金经理，2015年3月起任华泰柏瑞量化先行混合型证券投资基金的基金经理和华泰柏瑞量化驱动灵活配置混合型证券投资基金的基金经理，2015年6月起任华泰柏瑞量化智慧灵活配置混合型证券投资基金的基金经理和华泰柏瑞量化绝对收益策略定期开放混合型发起式证券投资基金的基金经理，2016年5月起任华泰柏瑞量化对冲稳健收益定期开放混合型发起式证券投资基金的基金经理，2017年3月起任华泰柏瑞惠利灵活配置混合型证券投资基金的基金经理，2017年5月起任华泰柏瑞量化创优灵活配置混合型证券投资基金的基金经理。本科与研究生毕业于清华大学，MBA毕业于美国加州大学伯克利分校哈斯商学院。

高山先生：副总经理，博士。2001.5-2013.7任职于全国社会保障基金理事会投资部，任处长；2013.7起加入华泰柏瑞基金管理有限公司。本科毕业于山东大学经济管理学院，硕士毕业于中国人民银行研究生部，博士毕业于财政部财政科学研究所研究生部。

董元星先生：副总经理，博士。2006.9-2008.12任巴克莱资本（纽约）债券交易员，2009.3-2012.8任华夏基金管理有限公司基金经理。2012年8月加入华泰柏瑞基金管理有限公司，任固定收益部总监。2013年10月起任华泰柏瑞稳健收益债券型证券投资基金的基金经理。2014年2月起任总经理助理。2015年12月起任公司副总经理。北京大学经济学学士，纽约大学STERN商学院金融学博士。

程安至先生：副总经理，硕士。1997.9-2001.1任中国工商银行上海市分行信贷经理，2001.2-2012.4任华安基金管理有限公司市场部销售总监。2012年5月加入华泰柏瑞基金管理有限公司，任总经理助理。2015年12月起任公司副总经理。本科毕业于华东师范大学国际金融专业，硕士毕业于上海财经大学国民经济学专业，EMBA毕业于上海交通大学中欧国际工商学院。

4、本基金基金经理

黄明仁先生，美国西雅图华盛顿大学财务金融专业管理学硕士，具有17年以上境外证券投资管理经验。2004-2006年，任台湾建弘投资信托股份有限公司，建弘泛太平洋基金基金经理；2006-2008年，任英国保诚投资信托股份有限公司，保诚印度基金基金经理。2008年加入本公司，现任海外投资部副总监。2010年12月起任华泰柏瑞亚洲领导企业混合型证券投资基金的基金经理。2015年1月起任海外投资部总监。2016年11月起任华泰柏瑞新经济沪港深灵活配置混合型证券投资基金的基金经理。

历任本基金基金经理：

李文杰先生，2010年12月2日至2012年7月11日任本基金基金经理。

5、投资决策委员会成员

主席：总经理韩勇先生；

成员：副总经理王溯舸先生；副总经理田汉卿女士；副总经理高山先生；副总经理董元星先生；投资部总监方伦煜先生；投资部总监吕慧建先生。

列席人员：督察长陈晖女士；投资决策委员会主席指定的其他人员。

上述人员之间不存在近亲属关系。

（三）基金管理人的职责

1. 依法募集基金,办理或者委托经国务院证券监督管理机构认定的其他机构代为办理基金份额的发售、申购、赎回和登记事宜；

2. 办理基金备案手续；

3. 对所管理的不同基金财产分别管理、分别记账,进行证券投资；

4. 按照基金合同的约定确定基金收益分配方案,及时向基金份额持有人分配收益；

5. 进行基金会计核算并编制基金财务会计报告；

6. 编制中期和年度基金报告；

7. 计算并公告基金资产净值、确定基金份额申购、赎回价格；

8. 办理与基金财产管理业务活动有关的信息披露事项；

9. 召集基金份额持有人大会；

10. 保存基金财产管理业务活动的记录、账册、报表和其他相关资料；

11. 以基金管理人名义,代表基金份额持有人利益行使诉讼权利或者实施其他法律行为；

12. 中国证监会规定的其他职责。

（四）基金管理人的承诺

1. 基金管理人将严格遵守基金合同,按照招募说明书列明的投资目标、策略及限制全权处理本基金的投资。

2. 基金管理人不得从事违反《基金法》的行为,建立健全内部控制制度,采取有效措施,防止下列行为的发生：

(1) 将其固有财产或者他人财产混同于基金财产从事证券投资；

- (2) 不公平地对待其管理的不同基金财产；
 - (3) 利用基金财产为基金份额持有人以外的第三人牟取利益；
 - (4) 向基金份额持有人违规承诺收益或者承担损失；
 - (5) 用基金资产承销证券；
 - (6) 用基金资产向他人贷款或提供担保；
 - (7) 用基金资产从事承担无限责任的投资；
 - (8) 用基金资产买卖其他基金份额,但国务院另有规定的除外；
 - (9) 以基金资产向基金管理人、基金托管人出资或者买卖基金管理人、基金托管人发行的股票或者债券；
 - (10) 以基金资产买卖与基金管理人、基金托管人有控股关系的股东或者与基金管理人、基金托管人有其他重大利害关系的公司发行的证券或者承销期内承销的证券；
 - (11) 用基金资产从事内幕交易、操纵证券交易价格及其他不正当的证券交易活动；
 - (12) 法律、法规、中国证监会及基金合同禁止的其他行为。
3. 基金管理人承诺加强人员管理,强化职业操守,督促和约束员工遵守国家有关法律、法规及行业规范,诚实信用、勤勉尽责,不从事以下活动:
- (1) 越权或违规经营；
 - (2) 违反基金合同或托管协议；
 - (3) 故意损害基金份额持有人或其他基金相关机构的合法权益；
 - (4) 在包括向中国证监会报送的资料中进行虚假信息披露；
 - (5) 拒绝、干扰、阻挠或严重影响中国证监会依法监管；
 - (6) 玩忽职守、滥用职权；
 - (7) 泄露在任职期间知悉的有关证券、基金的商业秘密、尚未依法公开的基金投资内容、基金投资计划等信息；
 - (8) 除按本公司制度进行基金运作投资外,直接或间接进行其他股票投资；协助、接受委托或以其他任何形式为其他组织或个人进行证券交易；
 - (9) 违反证券交易场所业务规则,利用对敲、倒仓等手段操纵市场价格,扰乱市场秩序；
 - (10) 贬损同行,以抬高自己；
 - (11) 在公开信息披露和广告中故意含有虚假、误导、欺诈成分；
 - (12) 以不正当手段谋求业务发展；
 - (13) 有悖社会公德,损害证券投资基金人员形象；

(14) 法律法规禁止的其他行为。

4. 基金经理承诺

(1) 依照有关法律、法规和基金合同的规定,本着谨慎的原则为基金份额持有人谋取最大利益。

(2) 不利用职务之便为自己、代理人、代表人、受雇人或任何其他第三人谋取不当利益。

(3) 不泄漏在任职期间知悉的有关证券、基金的商业秘密、尚未依法公开的基金投资内容、基金投资计划等信息。

(4) 不以任何形式为其他组织或个人进行证券交易。

(五) 基金管理人的内部控制制度

1、内部控制的原则

1) 健全性原则。内部控制必须覆盖公司各个部门和各级岗位,并渗透到各项业务过程,涵盖决策、执行、监督、反馈等各个经营环节;

2) 有效性原则。通过科学的内控手段和方法,建立合理的内控程序,维护内控制度的有效执行;

3) 独立性原则。公司在精简的基础上设立能够充分满足经营运作需要的机构、部门和岗位,各机构、部门和岗位职能上保持相对独立。内部控制的检查评价部门必须独立于内部控制的建立和执行部门;

4) 相互制约原则。公司内部部门和岗位的设置应权责分明、相互制衡,消除内部控制中的盲点;

5) 防火墙原则。公司基金资产、自有资产、其他资产的运作应当分离,基金投资研究、决策、执行、清算、评估等部门和岗位,应当在物理上和制度上适当隔离,以达到风险防范的目的;

6) 成本效益原则。公司运用科学化的经营管理方法降低运作成本,提高经济效益,以合理的控制成本达到最佳的内部控制效果。

2、内部控制的主要内容

1) 控制环境

董事会下设风险管理与审计委员会,全面负责公司的风险管理、风险控制和财务监控,审查公司的内控制度,并对重大关联交易进行审计;董事会下设薪酬、考核与资格审查委员会,对董事、总经理、督察长、财务总监和其他高级管理人员的候选人进行资格审查以确保

其具有中国证监会所要求的任职资格，制定董事、监事、总经理、督察长、财务总监、其他高级管理人员及基金经理的薪酬/报酬计划或方案。

公司管理层在总经理领导下，认真执行董事会确定的内部控制战略，为了有效贯彻公司董事会制定的经营方针及发展战略，设立了投资决策委员会和风险控制委员会，就基金投资和风险控制等发表专业意见及建议。

公司设立督察长，对董事会负责，主要负责对公司内部控制的合法合规性、有效性和合理性进行审查，发现重大风险事件时向公司董事长和中国证监会报告。

2) 风险评估

公司风险控制人员定期评估公司风险状况，范围包括所有能对经营目标产生负面影响的内部和外部因素，评估这些因素对公司总体经营目标产生影响的程度及可能性，并将评估报告报公司董事会及高层管理人员。

3) 控制活动

控制活动包括自我控制、职责分离、监察稽核、实物控制、业绩评价、严格授权、资产分离、危机处理等政策、程序或措施。

自我控制以各岗位的目标责任制为基础，是内部控制的第一道防线。在公司内部建立科学、严格的岗位分离制度，在相关部门和相关岗位之间建立重要业务处理凭据传递和信息沟通制度，后续部门及岗位对前部门及岗位负有监督责任，使相互监督制衡的机制成为内部控制的第二道防线。充分发挥督察长和法律监察部对各岗位、各部门、各机构、各项业务全面监察稽核作用，建立内部控制的第三道防线。

4) 信息与沟通

公司建立了内部办公自动化信息系统与业务汇报体系，形成了自上而下的信息传播渠道和自下而上的信息呈报渠道。通过建立有效的信息交流渠道，保证了公司员工及各级管理人员可以充分了解与其职责相关的信息，并及时送达适当的人员进行处理。

5) 内部监控

内部监控由公司风险管理与审计委员会、督察长、风险控制委员会和法律监察部等部门在各自的职权范围内开展。本公司设立了独立于各业务部门的法律监察部，其中监察稽核人员履行内部稽核职能，检查、评价公司内部控制制度合理性、完备性和有效性，监督公司内部控制制度的执行情况，揭示公司内部管理及基金运作中的风险，及时提出改进意见，促进公司内部管理制度有效地执行。

3、基金管理人关于内部控制的声明

- 1) 基金管理人确知建立、实施和维持内部控制制度是本公司董事会及管理层的责任;
- 2) 上述关于内部控制的披露真实、准确;
- 3) 本公司承诺将根据市场环境的变化及公司的发展不断完善内部控制制度。

十一、基金的费用和税收

(一) 基金费用的种类

- 1、基金管理人的管理费;
- 2、基金托管人的托管费（含境外托管人收取的费用）;
- 3、因基金的证券交易或结算而产生的费用（包括但不限于经手费、印花税、证管费、过户费、手续费、券商佣金、权证交易的结算费及其他类似性质的费用等）;
- 4、基金合同生效以后与基金相关的信息披露费用;
- 5、基金份额持有人大会费用;
- 6、基金合同生效以后与基金相关的会计师费和律师费;
- 7、基金的资金汇划费用;
- 8、基金进行外汇兑换交易的费用;
- 9、与基金缴纳税收有关的手续费、汇款费、顾问费等;
- 10、按照国家有关规定可以列入的其他费用。

(二) 基金费用计提方法、计提标准和支付方式

1、基金管理人的管理费

基金管理人的基金管理费按基金资产净值的1.8%年费率计提。在通常情况下，基金管理费按前一日基金资产净值的1.8%年费率计提。计算方法如下：

$$H = E \times 1.8\% \div \text{当年天数}$$

H 为每日应计提的基金管理费

E 为前一日基金资产净值

基金管理费每日计提，按月支付。由基金管理人次月首日起5个工作日内将上月基金管理费的计算结果通知基金托管人并发送基金管理费划付指令，基金托管人复核后于次月首日起10个工作日内从基金财产中一次性支付给基金管理人。

2、基金托管人的托管费

基金托管人的基金托管费按基金资产净值的0.35%年费率计提。境外托管人的托管费从基金托管人的托管费中扣除。

基金托管费按前一日基金资产净值的0.35%年费率计提。计算方法如下：

$$H=E \times 0.35 \div \text{当年天数}$$

H 为每日应计提的基金托管费

E 为前一日的基金资产净值

基金托管费每日计提，按月支付。由基金管理人应于次月首日起5个工作日内将上月基金托管费的计算结果书面通知基金托管人并发送基金托管费划付指令，基金托管人复核后于次月首日起10个工作日内从基金财产中一次性支付给基金托管人。

3、本条第（一）款第3至第10项费用由基金管理人和基金托管人根据有关法规及相应协议的规定，列入当期基金费用。

（三）不列入基金费用的项目

本条第（一）款约定以外的其他费用，基金管理人和基金托管人因未履行或未完全履行义务导致的费用支出或基金财产的损失，以及处理与基金运作无关的事项发生的费用等不列入基金费用。

（四）基金费用调整

基金管理人和基金托管人可协商酌情调低基金管理费、基金托管费，无须召开基金份额持有人大会。

（五）税收

本基金运作过程中涉及的各项纳税主体，依照国家法律法规和境外市场的规定履行纳税义务。

十二、基金托管人

（一）基本情况

名称：中国银行股份有限公司（简称“中国银行”）

住所及办公地址：北京市西城区复兴门内大街1号

首次注册登记日期：1983 年 10 月 31 日

注册资本：人民币贰仟柒佰玖拾壹亿肆仟柒佰贰拾贰万叁仟壹佰玖拾伍元整

法定代表人：田国立

基金托管业务批准文号：中国证监会证监基字【1998】24 号

托管部门信息披露联系人：王永民

传真：(010) 66594942

中国银行客服电话：95566

（二）基金托管部门及主要人员情况

中国银行托管业务部设立于 1998 年，现有员工 110 余人，大部分员工具有丰富的银行、证券、基金、信托从业经验，且具有海外工作、学习或培训经历，60%以上的员工具有硕士以上学位或高级职称。为给客户提供专业化的托管服务，中国银行已在境内、外分行开展托管业务。

作为国内首批开展证券投资基金托管业务的商业银行，中国银行拥有证券投资基金、基金（一对多、一对一）、社保基金、保险资金、QFII、RQFII、QDII、境外三类机构、券商资产管理计划、信托计划、企业年金、银行理财产品、股权基金、私募基金、资金托管等门类齐全、产品丰富的托管业务体系。在国内，中国银行首家开展绩效评估、风险分析等增值服务，为各类客户提供个性化的托管增值服务，是国内领先的大型中资托管银行。

（三）证券投资基金托管情况

截至 2017 年 03 月 31 日，中国银行已托管 576 只证券投资基金，其中境内基金 541 只，QDII 基金 35 只，覆盖了股票型、债券型、混合型、货币型、指数型等多种类型的基金，满足了不同客户多元化的投资理财需求，基金托管规模位居同业前列。

（四）托管业务的内部控制制度

中国银行托管业务部风险管理与控制工作是中国银行全面风险控制工作的组成部分，秉承中国银行风险控制理念，坚持“规范运作、稳健经营”的原则。中国银行托管业务部风险控制工作贯穿业务各环节，通过风险识别与评估、风险控制措施设定及制度建设、内外部检查及审计等措施强化托管业务全员、全面、全程的风险管控。

2007 年起，中国银行连续聘请外部会计师事务所开展托管业务内部控制审阅工作。

先后获得基于“SAS70”、“AAF01/06”、“ISAE3402”和“SSAE16”等国际主流内控审阅准则的无保留意见的审阅报告。2017年，中国银行继续获得了基于“ISAE3402”和“SSAE16”双准则的内部控制审计报告。中国银行托管业务内控制度完善，内控措施严密，能够有效保证托管资产的安全。

（五）托管人对管理人运作基金进行监督的方法和程序

根据《中华人民共和国证券投资基金法》、《公开募集证券投资基金运作管理办法》的相关规定，基金托管人发现基金管理人的投资指令违反法律、行政法规和其他有关规定，或者违反基金合同约定的，应当拒绝执行，及时通知基金管理人，并及时向国务院证券监督管理机构报告。基金托管人如发现基金管理人依据交易程序已经生效的投资指令违反法律、行政法规和其他有关规定，或者违反基金合同约定的，应当及时通知基金管理人，并及时向国务院证券监督管理机构报告。

十三、境外托管人

（一）中银香港概况

名称：[中国银行(香港)有限公司]

住所：[香港中环花园道1号中银大厦]

办公地址：[香港中环花园道1号中银大厦]

法定代表人：[岳毅总裁]

成立时间：[1964年10月16日]

组织形式：[股份有限公司]

存续期间：[持续经营]

联系人：[黄晚仪 副总经理 托管业务主管]

联系电话：[852-3982-6753]

中国银行(香港)有限公司（“中银香港”）早于1964年成立，并在2001年10月1日正式重组为中国银行(香港)有限公司，是一家在香港注册的持牌银行。其控股公司-中银香港(控股)有限公司（“中银香港(控股)”）-则于2001年2日在香港注册成立，并于2002年7月25日开始在香港联合交易所主板上市，2002年12月2日被纳入为恒生指数成分股。中

银香港目前主要受香港金管局、证监会以及联交所等机构的监管。

截至 2016 年 12 月月底，中银香港(控股)有限公司的总资产超过 23,277 亿港元，资本总额超过 2,168 亿港元，总资本比率为 22.35%。中银香港的财务实力及双 A 级信用评级，可以媲美不少大型全球托管银行。中银香港(控股)最新信评如下(截至 2016 年 12 月 31 日)：

| | 穆迪投资服务 | 标准普尔 | 惠誉国际评级 |
|------|-----------|-----------|-----------|
| 评级展望 | 稳定 | 稳定 | 稳定 |
| 长期 | Aa3 | A+ | A |
| 短期 | P-1 | A-1 | F1 |
| 展望 | 稳定 | 稳定 | 稳定 |

中银香港作为香港第二大银行集团，亦为三家本地发钞银行之一，拥有最庞大分行网络与广阔的客户基础。

托管服务是中银香港企业银行业务的核心产品之一，目前为超过六十万企业及工商客户提供一站式的证券托管服务。对于服务国内企业及机构性客户(包括各类 QDII 及其各类产品等)，亦素有经验，于行业处于领先地位，包括于 2006 年被委任为国内首只银行类 QDII 产品之境外托管行，于 2007 年被委任为国内首只券商类 QDII 集成计划之境外托管行，另于 2010 年服务市场首宗的跨境 QDII-ETF 等;至于服务境外机构客户方面亦成就显著：

- 在人民币合格境外机构投资者(RQFII)的领域 =>成为此类人民币产品的最大服务商
- 在离岸人民币 CNH 公募基金的领域 =>成为市场上首家服务商(2010 年 8 月)
=>目前亦为最大的服务商
- 在港上市的交易所买卖基金(ETF) =>中资发行商的最大服务商之一
- 在离岸私募基金的领域 =>新募长仓基金的最大服务商之一
- 在非上市的股权/债权投资领域 =>香港少有的服务商之一

其业务专长及全方位的配备，令中银香港成为目前本地唯一的中资全面性专业全球托管银行，亦是唯一获颁行业奖项的中资托管行：

| <u>专业杂志</u> | <u>所获托管奖项</u> |
|-------------|---------------|
|-------------|---------------|

| | |
|---|--|
|  | <p>亚洲投资人杂志 (Asian Investors) 服务提供者奖项</p> <ul style="list-style-type: none"> - 最佳跨境托管亚洲银行 (2012) |
|  | <p>财资杂志(The Asset) Triple A 托管专家系列奖项:</p> <ul style="list-style-type: none"> - 最佳 QFII 托管行 (2013) - 最佳中国区托管专家 (2016) <p>财资杂志(The Asset) Triple A 个人领袖奖项:</p> <p>Fanny Wong - 香港区年度托管银行家 (2014)</p> |

截至 2016 年 12 月末，中银香港(控股)的托管资产规模达 8,560 亿港元。

(二) 托管部门人员配备、安全保管资产条件的说明

1、主要人员情况

托管业务是中银香港的核心产品之一，由管理委员会成员兼副总裁袁树先生直接领导。针对国内机构客户而设的专职托管业务团队现时有二十名骨干成员，职级均为经理或以上，分别主理结算、公司行动、账务(Billing)、对账(Reconciliation)、客户服务、产品开发、营销及网管理等方面。骨干人员均来自各大跨国银行，平均具备 15 年以上的专业托管工作经验(包括本地托管及全球托管)，并操流利普通话，可说是香港最资深的托管团队。

除配备专职的客户关系经理，中银香港更特设为内地及本地客户服务的专业托管业务团队，以提供同时区、同语言的高素质服务。

除上述托管服务外，若客户需要估值、会计、投资监督等增值性服务，则由中银香港的附属公司中银国际英国保诚信托有限公司（“中银保诚”）提供。作为「强制性公积金计划管理局」认可的信托公司，中银保诚多年来均提供国际水平的估值、会计、投资监督等服务，其专职基金会计与投资监督人员达 50 多名，人员平均具备 10 年以上相关经验。

中银香港的管理层对上述服务极为重视，有关方面的人员配置及系统提升正不断加强。另外，其它中/后台部门亦全力配合及支持托管服务的提供，力求以最高水平服务各机构性客户。

关键人员简历

黄晚仪女士

托管业务主管

黄女士于香港大学毕业，并取得英国 Heriot-Watt University 的工商管理硕士及英国特许银行公会的会士资格。黄女士从事银行业务超过二十年，大部分时间专职于托管业务，服务企业及机构性客户。效力的机构包括曾为全球最大之金融集团 - 花旗集团 - 及本地两大发钞银行 - 渣打及中银香港。参加中银香港前，黄女士为花旗集团之董事及香港区环球托管业务总监。目前黄女士专职于领导中银香港的全球托管及基金服务发展，并全力配合中国合格境内机构投资者之境外投资及理财业务之所需，且担任中银香港集团属下多家代理人公司及信托公司的企业董事。黄女士亦热心推动行业发展，包括代表中银香港继续担任「香港信托人公会」行政委员会之董事一职；自 09 年 9 月至 2015 年 6 月期间，获「香港交易所」委任作为其结算咨询小组成员；另外，黄女士目前亦是香港证监会产品咨询委员会的委员之一。

郑丽华女士

托管运作主管

郑女士乃英国特许公认会计师公会之资深会员及香港会计师公会之会员。郑女士从事金融与银行业务超过二十年，其中十多年专职于托管业务，服务企业及机构性客户。曾经工作的机构包括全球最大之金融集团 - 美国摩根大通银行与汇丰银行及本地银行 - 恒生银行，对托管业务操作、系统流程及有关之风险管理尤为熟悉。

阮美莲女士

财务主管

阮女士拥有超过二十年退休金及信托基金管理经验，管理工作包括投资估值、基金核算、投资合规监控及信托运作等。加入中银国际集团前，阮女士曾于百慕达银行任职退休金部门经理一职，以及于汇丰人寿任职会计经理，负责退休金基金会计工作。阮女士是香港会计师公会及英国特许公认会计师公会资深会员，并持有英国列斯特大学硕士学位。

2、安全保管资产条件

在安全保管资产方面，为了清楚区分托管客户与银行拥有的资产，中银香港目前已以托管人身份在本港及海外存管或结算机构开设了独立的账户以持有及处理客户的股票、债券等资产交收。

除获得客户特别指令或法例要求外，所有实物证券均透过当地市场之次托管人以该次托管人或当地存管机构之名义登记过户，并存放于次托管人或存管机构内，以确保客户权益。

至于在异地市场进行证券交割所需之跨国汇款，除非市场/存托机构/次托管行等另有要求，否则中银香港会尽可能在交收日汇入所需款项，以减少现金停留于相关异地市场的风险。

先进的系统是安全保管资产的重要条件。

中银香港所采用的托管系统名为“Custody & Securities System”或简称 CSS，是中银香港聘用一支科技专家、并结合银行内部的专才，针对机构性客户的托管需求在原有的零售托管系统上重新组建而成的。CSS 整个系统构建在开放平台上，以 IBM P5 系列 AIX 运行。系统需使用两台服务器，主要用作数据存取及支持应用系统软件，另各自附有备用服务器配合。此外，一台窗口服务器已安装 NFS (Network File System, for Unix) 模块，负责与 AIX 服务器沟通。

新系统除了采用尖端科技开发，并融合机构性客户的需求与及零售层面的系统优势，不单符合 SWIFT-15022 之要求，兼容 file transfer 等不同的数据传输，亦拥有庞大的容量（原有的零售托管系统就曾多次证实其在市场买卖高峰期均运作如常，反观部分主要银行的系统则瘫痪超过 1.5 小时）。

至于基金估值、会计核算以及投资监督服务，则采用自行研发的 FAMEX 系统进行处理，系统可相容多种货币、多种成本定价法及多种会计核算法，以满足不同机构客户及各类基金的需要。系统优势包括：多种货币；多种分类；实时更新；支持庞大数据量；简易操作，方便用户。系统所支持的核算方法包括：权重平均 (Weighted Average)；后入先出 (LIFO)；先入先出 (FIFO)；其它方法可经与客户商讨后实施。系统所支持的估值方法有：以市场价格标明 (Marking to Market)；成本法；成本或市场价的较低者；入价与出价 (Bid and offer)；分期偿还 (Amortization)；含息或除息 (Clean/dirty)；及其它根据证券类别的例外估值等。

（三）托管业务的主要管理制度

作为一家本地持牌银行，中银香港的业务受香港金融管理局全面监管；另外，作为本地上市的金融机构，中银香港亦需严格遵守香港联合交易所的规定及要求。

中银香港实施严格的内部控制制度和风险管理流程，所有重要环节均采用双人复核，减少人工操作风险；并由独立风险管理部门就任何新产品/服务/措施等进行全面评核及监控，避免人为失误或道德风险。任何外判安排，除上述风险分析外，还需寻求监管机构之批准。

对于次托管行或服务商的委任，中银香港亦制定了有关选任、服务标准、及日常服务水平监控等制度及要求，以确保服务质量。对托管客户而言，中银香港亦承担其次托管行之服务疏失等风险，并在托管合约中清楚订明。

中银香港具备经审核之应变计划以应付各种各样特殊情况的发生。应变计划每年均会进行测试及演练，模拟在突发情形下之业务运作，并对测试结果进行检讨及评估，以确保在突发情形下仍能提供服务。系统方面，灾难应变措施中心亦已预留独立应用软件及数据库服务器，随时取代生产服务器运作。

托管业务之规章制度及工作手册乃根据与托管相关的监管条例或指引(如：员工守则，了解你的客户政策、防洗钱政策及个人私隐条例等)与中银香港本身制定的内控制度(如：信息安全管理办法，包括托管系统用户之管理、权限之设定等)缮制，并因应有关条例、指引或政策之修订而适时调整，以确保合乎对外、对内的监控要求。

有关托管业务的重要规章制度包括《托管业务标准操作规程》(Custody - Standard Operating Procedure Overview)，主要内容包括：账户开立、客户账户管理、结算程序、公司行动程序、资产核对、资金报告、账单、投诉、应急计划等等。以及《托管系统进入控制规程》(Custody - System Access Control Procedure Overview)，内容涵盖系统范围、系统描述、用户概况、功能列表、职责定义、增加、删除、修改程序、请求格式、控制与备份安排等。

中银香港设有独立的稽核委员会，直接向董事会负责，对各部门进行定期及不定期之稽核。至于年度审计，则委任罗兵咸永道会计师事务所进行。

中银集团系内各企业法人或业务条线均严格分开，并设严密的防火墙，以确保客户资料高度保密。

(四) 重大处罚

中银香港托管业务自成立至今已十年，从未受到监管机构的重大处罚，亦没有重大事项正在接受司法部门、监管机构的立案调查。

十四、相关服务机构

(一) 基金份额发售机构

1、直销机构：

华泰柏瑞基金管理有限公司

注册地址：上海浦东新区民生路 1199 弄上海证大五道口广场 1 号 17 层

办公地址：上海浦东新区民生路 1199 弄上海证大五道口广场 1 号 17 层

法定代表人：贾波

电话：（021）38601777

传真：（021）50103016

联系人：汪莹白

客服电话：400-888-0001，（021）38784638

公司网址：www.huatai-pb.com

2、代销机构

1) 中国银行股份有限公司

注册地址：北京市西城区复兴门内大街1号

办公地址：北京市西城区复兴门内大街1号

法定代表人：田国立

传真：（010）66594853

客服电话：95566

公司网址：www.boc.cn

2) 中国工商银行股份有限公司

注册地址：北京市复兴门内大街55号

办公地址：北京市复兴门内大街55号

法定代表人：姜建清

传真：（010）66107914

客服电话：95588

公司网址：www.icbc.com.cn

3) 中国农业银行股份有限公司

注册地址：北京市东城区建国门内大街69号

办公地址：北京市东城区建国门内大街69号

法定代表人：蒋超良

传真：（010）85109219

客服电话：95599

公司网址：www.abchina.com

4) 交通银行股份有限公司

注册地址：上海市银城中路 188 号

办公地址：上海市银城中路 188 号

法定代表人：牛锡明

联系人：曹榕

电话：（021）58781234

传真：（021）58408483

客服电话：95559

公司网址：www.bankcomm.com

5) 招商银行股份有限公司

注册地址：广东省深圳市福田区深南大道 7088 号招商银行大厦

办公地址：广东省深圳市福田区深南大道 7088 号招商银行大厦

法定代表人：李建红

联系人：邓炯鹏

电话：（0755）83198888

传真：（0755）83195109

客服电话：95555

公司网址：www.cmbchina.com

6) 浙商银行股份有限公司

注册地址：浙江省杭州市庆春路 288 号

办公地址：浙江省杭州市庆春路 288 号

法定代表人：张达洋

联系人：毛真海/刘坚

电话：0571-87659546/87659234

传真：0571-87659188

客服电话：95527

公司网址：www.czbank.com

7) 嘉兴银行股份有限公司

注册地址：嘉兴市建国南路 409 号

办公地址：嘉兴市建国南路 409 号

法定代表人：许洪明

联系人：陈兢

电话：0573-82082676

传真：0573-82099678

客服电话：0573-96528

公司网址：www.bojx.com

8) 哈尔滨银行股份有限公司

注册地址：哈尔滨市道里区尚志大街 160 号

办公地址：哈尔滨市道里区尚志大街 160 号

法定代表人：郭志文

联系人：遇玺

电话：（0451）86779018

传真：（0451）86779018

客服电话：95537 或 400-609-5537

公司网址：www.hrbb.com.cn

9) 安信证券股份有限公司

注册地址：深圳市福田区金田路 4018 号安联大厦 35 层、28 层 A02 单元

办公地址：深圳市福田区金田路 4018 号安联大厦 35 层、28 层 A02 单元

深圳市福田区深南大道 2008 号中国凤凰大厦 1 栋 9 层

法定代表人：王连志

联系人：陈剑虹

电话：（0755）82825551

传真：（0755）82558355

客服电话：400-800-1001

公司网址：www.essence.com.cn

10) 渤海证券股份有限公司

注册地址：天津市经济技术开发区第二大街 42 号写字楼 101 室

办公地址：天津市南开区宾水西道 8 号

法定代表人：王春峰

联系人：王星

电话：（022）28451922

传真：（022）28451892

客服电话：400-651-5988

公司网址：www.bhzq.com

11) 财达证券股份有限公司

注册地址：河北省石家庄市桥西区自强路 35 号

办公地址：河北省石家庄市桥西区自强路 35 号

法定代表人：翟建强

联系人：胡士光

电话：（0311）66006403

传真：（0311）66006249

客服电话：400-612-8888

公司网址：www.s10000.com

12) 财富证券有限责任公司

注册地址：湖南省长沙市芙蓉中路二段 80 号顺天国际财富中心 26-28 层

办公地址：湖南省长沙市芙蓉中路二段 80 号顺天国际财富中心 26-28 层

法定代表人：蔡一兵

联系人：郭磊

电话：（0731）84403319

传真：（0731）84403439

客服电话：400-88-35316

公司网址：www.cfzq.com

13) 长江证券股份有限公司

注册地址：湖北省武汉市新华路特 8 号长江证券大厦

办公地址：湖北省武汉市新华路特 8 号长江证券大厦

法定代表人：胡运钊

联系人：奚博宇

电话：（021）68751860

传真：（021）68751151

客服电话：95579 或 4008-888-999

公司客服网址：www.95579.com

14) 德邦证券股份有限公司

注册地址：上海市福山路 500 号 26 楼

办公地址：上海市福山路 500 号 26 楼

法定代表人：姚文平

联系人：朱磊

电话：（021）68761616

传真：（021）68767981

客服电话：400-888-8128

公司网址：www.tebon.com.cn

15) 第一创业证券股份有限公司

注册地址：深圳市福田区福华一路 115 号投行大厦 18 楼

办公地址：深圳市福田区福华一路 115 号投行大厦 18 楼

法定代表人：刘学民

联系人：吴军

电话：（0755）23838751

传真：（0755）23838750

客服电话：400-888-1888

公司网址：www.firstcapital.com.cn

16) 东莞证券股份有限公司

注册地址：广东省东莞市莞城区可园南路一号

办公地址：广东省东莞市莞城区可园南路1号金源中心22楼

法定代表人：张运勇

联系人：李荣

电话：（0769）22115712

传真：（0769）22115712

客服电话：95328

公司网址：www.dgzq.com.cn

17) 东兴证券股份有限公司

注册地址：北京市西城区金融大街5号新盛大厦B座12-15层

办公地址：北京市西城区金融大街5号新盛大厦B座12-15层

法定代表人：徐勇力

联系人：汤漫川

电话：（010）66555316

传真：（010）66555246

客服电话：400-888-8993

公司网址：www.dxzq.net

18) 光大证券股份有限公司

注册地址：上海市静安区新闻路1508号

办公地址：上海市静安区新闻路1508号

法定代表人：薛峰

联系人：周洁瑾

电话：（021）22169999

传真：（021）22169134

客服电话：95525

公司网址：www.ebscn.com

19) 广发证券股份有限公司

注册地址：广州天河区天河北路 183-187 号大都会广场 43 楼（4301-4316 房）

办公地址：广州市天河北路 183 号大都会广场 5、18、19、36、38、39、41、42、43、
44 楼

法定代表人：孙树明

联系人：黄岚

电话：（020）87555888

传真：（020）87555305

客服电话：95575

公司网址：www.gf.com.cn

20) 广州证券股份有限公司

注册地址：广州市天河区珠江新城珠江西路 5 号广州国际金融中心 19、20 层

办公地址：广州市天河区珠江新城珠江西路 5 号广州国际金融中心 19、20 层

法定代表人：邱三发

联系人：林洁茹

电话：（020）88836999

传真：（020）88836654

客服电话：961303

公司网址：www.gzs.com.cn

21) 国泰君安证券股份有限公司

注册地址：中国（上海）自由贸易试验区商城路 618 号

办公地址：上海市浦东新区银城中路 168 号上海银行大厦 29 楼

法定代表人：杨德红

联系人：芮敏棋

电话：（021）38676666

传真：（021）38670666

客服电话：95521

公司网址：www.gtja.com

22) 国信证券股份有限公司

注册地址：广东省深圳市罗湖区红岭中路 1012 号国信证券大厦十六层至二十六层

办公地址：广东省深圳市罗湖区红岭中路 1012 号国信证券大厦十六层至二十六层

法定代表人：何如

联系人：周杨

电话：（0755）82130833

传真：（0755）82133952

客服电话：95536

公司网址：www.guosen.com.cn

23) 海通证券股份有限公司

注册地址：上海市淮海中路 98 号

办公地址：上海市广东路 689 号

法定代表人：王开国

电话：（021）23219000

传真：（021）23219100

联系人：金芸、李笑鸣

客服电话：95553 或拨打各城市营业网点咨询电话

公司网址：www.htsec.com

24) 申万宏源西部证券有限公司

注册地址：新疆乌鲁木齐市高新区（新市区）北京南路 35 号大成国际大厦 20 楼 2005 室

办公地址：新疆乌鲁木齐市高新区北京南路 358 号大成国际大厦 20 楼

法定代表人：韩志谦

联系人：王怀春

电话：0991-2307105

传真：0991-2301802

客服电话：400-800-0562

公司网址：www.swhysc.com

25) 华福证券有限责任公司

注册地址：福州市五四路 157 号新天地大厦 7、8 层

办公地址：福建省福州市五四路 157 号新天地大厦 7-10 层

法定代表人：黄金琳

联系人：徐松梅

电话：（0591）83893286

传真：（0591）87383610

客服电话：96326（福建省外请加拨 0591）

公司网址：www.hfzq.com.cn

26) 华龙证券股份有限公司

注册地址：甘肃省兰州市静宁路 308 号

办公地址：甘肃省兰州市静宁路 308 号

法定代表人：李晓安

联系人：邓鹏怡

电话：（0931）4890208

传真：（0931）4890118

客服电话：（0931）4890100、4890619、4890618

公司网址：www.hlzqgs.com

27) 华融证券股份有限公司

注册地址：北京市西城区金融大街 8 号

办公地址：北京市西城区金融大街 8 号华融大厦 A 座 3 层

法定代表人：祝献忠

联系人：李慧灵

电话：（010）58315221

传真：（010）58568062

客服电话：400-898-9999

公司网址：www.hrsec.com.cn

28) 华泰证券股份有限公司

注册地址：南京市江东中路 228 号

办公地址：南京市建邺区江东中路 228 号华泰证券广场、深圳市福田区深南大道 4011 号港中旅大厦 18 楼

法定代表人：周易

联系人：庞晓云

电话：0755-82492193

传真：0755-82492962（深圳）

客服电话：95597

公司网址：www.htsc.com.cn

29) 华西证券有限责任公司

注册地址：四川省成都市陕西街 239 号

办公地址：四川省成都市陕西街 239 号

法定代表人：杨炯洋

联系人：金达勇

电话：（0755）83025723

传真：（0755）83025991

客服电话：400-888-8818

公司网址：www.hx168.com.cn

30) 华鑫证券有限责任公司

注册地址：深圳市福田区金田路 4018 号安联大厦 28 层 A01、B01（b）单元

办公地址：上海市肇家浜路 750 号

法定代表人：俞洋

联系人：陈敏

电话：（021）64316642

传真：（021）64333051

客服电话：400-109-9918、021—32109999、029-68918888

公司网址：www.cfsc.com.cn

31）平安证券股份有限公司

注册地址：深圳市福田区中心区金田路 4036 号荣超大厦 16-20 层

办公地址：深圳市福田区中心区金田路 4036 号荣超大厦 16-20 层（518048）

法定代表人：谢永林

联系人：石静武

电话：（021）38631117

传真：（021）58991896

客服电话：95511*8

公司网址：stock.pingan.com

32）中泰证券股份有限公司

注册地址：山东省济南市经七路 86 号

办公地址：山东省济南市经七路 86 号 23 层

法定代表人：李玮

联系人：吴阳

电话：（0531）68889155

传真：（0531）68889752

客服电话：95538

公司网址：www.zts.com.cn

33）山西证券股份有限公司

注册地址：山西省太原市府西街 69 号山西国贸中心东塔楼

办公地址：山西省太原市府西街 69 号山西国贸中心东塔楼

法定代表人：侯巍

联系人：郭熠

电话：（0351）8686659

传真：（0351）8686619

客服电话：400-666-1618、（0351）95573

公司网址：www.i618.com.cn

34）上海证券有限责任公司

注册地址：上海市西藏中路 336 号

办公地址：上海市四川中路 213 号久事商务大厦 7 楼

法定代表人：龚德雄

联系人：许曼华

电话：021-53686888

传真：021-53686100，021-53686200

客服电话：021-962518

公司网址：www.962518.com

35）申万宏源证券有限公司

注册地址：上海市徐汇区长乐路 989 号 45 层

办公地址：上海市徐汇区长乐路 989 号 45 层

法定代表人：李梅

联系人：黄莹

电话：（021）33389888

传真：（021）33388224

客服电话：95523 或 4008895523

公司网址：www.swhysc.com

36）天风证券股份有限公司

注册地址：湖北省武汉市东湖新技术开发区关东园路 2 号高科大厦 4 楼

办公地址：中国武汉武昌区中南路 99 号保利广场 A 座 37 楼

法定代表人：余磊

联系人：崔成

电话：027-87610052

传真：027-87618863

客服电话：400-800-5000

公司网址：www.tfzq.com

37) 万联证券有限责任公司

注册地址：广州市天河区珠江东路 11 号高德置地广场 F 栋 18、19 层

办公地址：广州市天河区珠江东路 11 号高德置地广场 F 栋 18、19 层

法定代表人：张建军

联系人：甘蕾

电话：（020）38286026

传真：（020）37865008

客服电话：400-888-8133

公司网址：www.wlzq.com.cn

38) 信达证券股份有限公司

注册地址：北京市西城区闹市口大街 9 号院 1 号楼

办公地址：北京市西城区闹市口大街 9 号院 1 号楼

法定代表人：张志刚

联系人：尹旭航

电话：010-63081000

传真：010-63080978

客服电话：95321

公司网址：www.cindasc.com

39) 招商证券股份有限公司

注册地址：广东省深圳市福田区益田路江苏大厦 A 座 38-45 层

办公地址：广东省深圳市福田区益田路江苏大厦 A 座 38-45 层

法定代表人：宫少林

联系人：林生迎

电话：（0755）82960223

传真：（0755）82960141

客服电话：95565

公司网址：www.newone.com.cn

40) 浙商证券股份有限公司

注册地址：浙江省杭州市杭大路1号黄龙世纪广场A座6-7楼

办公地址：浙江省杭州市杭大路1号黄龙世纪广场A座6-7楼

法定代表人：吴承根

联系人：张梦莹

电话：（021）64718888

传真：（0571）87901913

客服电话：（0571）95345

公司网址：www.stocke.com.cn

41) 中国银河证券股份有限公司

注册地址：北京市西城区金融大街35号国际企业大厦C座

办公地址：北京市西城区金融大街35号国际企业大厦C座

法定代表人：陈有安

联系人：宋明

电话：（010）66568450

传真：（010）66568990

客服电话：400-888-8888

公司网址：www.chinastock.com.cn

42) 中航证券有限公司

注册地址：南昌市红谷滩新区红谷中大道1619号国际金融大厦A座41楼

办公地址：南昌市红谷滩新区红谷中大道1619号国际金融大厦A座41楼

法定代表人：王宜四

联系人：戴蕾

电话：（0791）86768681

传真：（0791）86770178

客服电话：400-886-6567

公司网址：www.avicsec.com

43）中国国际金融股份有限公司

注册地址：北京市建国门外大街1号国贸大厦2座28层

办公地址：北京市建国门外大街1号国贸大厦2座28层

法定代表人：丁学东

联系人：罗文雯

电话：（021）58763575

传真：（021）68875123

客服电话：（021）58796226-3736

公司网址：www.cicc.com.cn

44）中国中投证券有限责任公司

注册地址：深圳市福田区益田路与福中路交界处荣超商务中心A栋第18层-21层及第

04层 01.02.03.05.11.12.13.15.16.18.19.20.21.22.23 单元

办公地址：深圳市福田区益田路6003号荣超商务中心A栋第04、18层至21层

法定代表人：高涛

联系人：刘毅

电话：（0755）82023442

传真：（0755）82026539

客服电话：95532

公司网址：www.china-invs.cn

45）中信建投证券股份有限公司

注册地址：北京市安立路66号4号楼

办公地址：北京市朝阳区门内大街188号

法定代表人：王常青

联系人：权唐

电话：400-8888-108

传真：（010）65182261

客服电话：400-888-8108

公司网址：www.csc108.com

46) 中信证券(山东)有限责任公司

注册地址：青岛市崂山区深圳路 222 号青岛国际金融广场 1 号楼第 20 层

办公地址：青岛市崂山区深圳路 222 号青岛国际金融广场 1 号楼第 20 层(266061)

法定代表人：杨宝林

联系人：赵艳青

电话：（0532）85022326

传真：（0532）85022605

客服电话：95548

公司网址：www.citicssd.com

47) 中信证券股份有限公司

注册地址：广东省深圳市福田区中心三路 8 号卓越时代广场（二期）北座

办公地址：北京市朝阳区亮马桥路 48 号中信证券大厦

法定代表人：王东明

联系人：侯艳红

电话：（010）60838888

传真：（010）60833739

客服电话：95558

公司网址：www.cs.ecitic.com

48) 中原证券股份有限公司

注册地址：郑州市郑东新区商务外环路 10 号

办公地址：郑州市郑东新区商务外环路 10 号

法定代表人：菅明军

联系人：程月艳、范春艳

电话：（0371）69099882

传真：（0371）65585899

客服电话：95377

公司网址：www.ccnew.com

49) 华安证券股份有限公司

注册地址：安徽省合肥市政务文化新区天鹅湖路 198 号

办公地址：安徽省合肥市政务文化新区天鹅湖路 198 号财智中心 B1 座

法定代表人：李工

联系人：范超

电话：0551-65161821

传真：0551-65161672

客服电话：400-809-6518（全国） 96518（安徽）

公司网址：www.hazq.com

50) 中信期货有限公司

注册地址：深圳市福田区中心三路 8 号卓越时代广场（二期）北座 13 层 1301-1305 室、
14 层

办公地址：深圳市福田区中心三路 8 号卓越时代广场（二期）北座 13 层 1301-1305 室、
14 层

法定代表人：张皓

联系人：洪诚

电话：0755-23953913

传真：0755-83217421

客服电话：400-990-8826

公司网址：www.citicsf.com

51) 泰诚财富基金销售（大连）有限公司

注册地址：辽宁省大连市沙河口区星海公园 3 号

办公地址：辽宁省大连市沙河口区星海中路3号

法定代表人：林卓

联系人：张晓辉

电话：0411-88891212

传真：0411-88891212

客服电话：400-641-1999

公司网址：www.taichengcaifu.com

52) 中经北证（北京）资产管理有限公司

注册地址：北京市西城区车公庄大街4号5号楼1层

办公地址：北京市西城区车公庄大街4号5号楼1层

法定代表人：徐福星

联系人：陈莹莹

电话：010-68998820

传真：010-88381550

客服电话：400-600-0030 或 010-68292745

公司网址：www.bzfunds.com

53) 一路财富（北京）信息科技有限公司

注册地址：北京市西城区车公庄大街9号院5号楼702室

办公地址：北京市西城区阜成门外大街2号万通新世界A座2208

法定代表人：吴雪秀

联系人：段京璐

电话：010-88312877

传真：010-88312099

客服电话：400-001-1566

公司网址：www.yilucaifu.com

54) 大同证券有限责任公司

注册地址：大同市城区迎宾街15号桐城中央21层

办公地址：山西省太原市长治路 111 号山西世贸中心 A 座 12、13 层

法定代表人：董祥

联系人：薛津

电话：0351-4130322

传真：0351-7219891

客服电话：400-712-1212

公司网址：<http://www.dtsbc.com.cn>

55) 嘉实财富管理有限公司

注册地址：上海市浦东新区世纪大道 8 号上海国金中心办公楼二期 46 层 4609-10 单元

办公地址：北京市朝阳区建国路 91 号金地中心 A 座 6 层

法定代表人：赵学军

联系人：余永键

电话：010-85097570

传真：010-85097308

客服电话：400-021-8850

公司网址：www.harvestwm.cn

56) 开源证券股份有限公司

注册地址：西安市高新区锦业路 1 号都市之门 B 座 5 层

办公地址：西安市高新区锦业路 1 号都市之门 B 座 5 层

法定代表人：李刚

联系人：袁伟涛

电话：029-81887060

传真：029-81887060

客服电话：4008608866

公司网址：www.kysec.cn

57) 徽商银行股份有限公司

注册地址：安徽合肥安庆路 79 号天徽大厦 A 座

办公地址：安徽合肥安庆路 79 号天徽大厦 A 座

法定代表人：李宏鸣

联系人：叶卓伟

电话：0551-62667635

传真：0551-62667684

客服电话：96588

公司网址：www.hsbank.com.cn

58) 乾道金融信息服务（北京）有限公司

注册地址：北京市海淀区东北旺村南 1 号楼 7 层 7117 室

办公地址：北京市西城区德外大街合生财富广场 1302 室

法定代表人：王兴吉

联系人：高雪超

电话：18601207732

传真：010-82057741

客服电话：4000888080

公司网址：www.qiandaojr.com

59) 北京汇成基金销售有限公司

注册地址：北京市海淀区中关村大街 11 号 11 层 1108

办公地址：北京市海淀区中关村大街 11 号 11 层 1108

法定代表人：王伟刚

联系人：丁向坤

电话：010-56282140

传真：010-62680827

客服电话：4006199059

公司网址：www.hcjijin.com

60) 大连网金金融信息服务有限公司

注册地址：辽宁省大连市沙河口区体坛路 22 号 2 层 202 室

办公地址：辽宁省大连市沙河口区体坛路 22 号 2 层 202 室

法定代表人：卜勇

联系人：贾伟刚

电话：0411-3902-7828

传真：（0411） 3902 7888

客服电话：4000-899-100

公司网址：www.yibaijin.com

61) 奕丰金融服务（深圳）有限公司

注册地址：深圳市前海深港合作区前湾一路 1 号 A 栋 201 室（入住深圳市前海商务秘书有限公司）

办公地址：深圳市南山区海德三路海岸大厦东座 1115 室，1116 室及 1307 室

法定代表人：TAN YIK KUAN

联系人：陈广浩

电话：0755-8946 0500

传真：0755-2167 4453

客服电话：400-684-0500

公司网址：www.ifastps.com.cn

62) 北京懒猫金融信息服务有限公司

注册地址：北京市石景山区石景山路 31 号院盛景国际广场 3 号楼 1119

办公地址：北京市朝阳区四惠东通惠河畔产业园区 1111 号

（国投尚科大厦 5 层）

法定代表人：许现良

联系人：李雪

电话：13426481033

传真：010-87723200

客服电话：4001-500-882

公司网址：www.lanmao.com

63) 北京新浪仓石基金销售有限公司

注册地址：北京市海淀区东北旺西路中关村软件园二期(西扩)N-1、N-2 地块新浪总部科研楼 5 层 518 室

办公地址：北京市海淀区东北旺西路中关村软件园二期(西扩)N-1、N-2 地块新浪总部科研楼 5 层 518 室

法定代表人：李昭琛

联系人：付文红

电话：010-60616511

传真：8610-62676582

客服电话：010-62675369

公司网址：www.xincai.com

64) 尚智逢源（北京）基金销售有限公司

注册地址：北京市门头沟区石龙经济开发区永安路 20 号 3 号楼 B1-6525 室

办公地址：北京市门头沟区石龙经济开发区永安路 20 号 3 号楼 B1-6525 室

法定代表人：刘磊

联系人：刘蕾

电话：010-65602060 / 15618301166

传真：010-65602060

客服电话：400-920-6677

公司网址：<http://www.szfyfund.com>

65) 北京微动利投资管理有限公司

注册地址：北京市石景山区古城西路 113 号景山财富中心 341

办公地址：北京市石景山区古城西路 113 号景山财富中心 341

法定代表人：梁洪军

联系人：季长军

电话：010-52609656(业务电话)

传真：010-51957430

客服电话：400-819-6665

公司网址：www.buyforyou.com.cn

66) 厦门市鑫鼎盛控股有限公司

注册地址：厦门市思明区鹭江道 2 号厦门第一广场西座 1501-1504

办公地址：厦门市思明区鹭江道 2 号厦门第一广场西座 1501-1504

法定代表人：陈洪生

联系人：陈承智

电话：0592-3122673

传真：0592-3122701

客服电话：4009180808

公司网址：www.xds.com.cn

67) 北京晟视天下投资管理有限公司

注册地址：北京市怀柔区九渡河镇黄坎村 735 号 03 室

办公地址：北京市朝阳区朝外大街甲六号万通中心 D 座 21 层

法定代表人：蒋煜

联系人：姜斌徐长征刘聪慧

电话：010-58170708

传真：010-58170900

客服电话：400-818-8866

公司网址：<http://www.shengshiview.com/>

68) 联讯证券股份有限公司

注册地址：广东省惠州市江北东江三路 55 号广播电视新闻中心西面一层大堂和三、四
层

办公地址：广东省惠州市江北东江三路 55 号广播电视新闻中心西面一层大堂和三、四
层

法定代表人：徐刚

联系人：彭莲

电话：0752-2119700

传真：0752-2119660

客服电话：95564

公司网址：www.lxsec.com

69) 北京恒天明泽基金销售有限公司

注册地址：北京市经济技术开发区宏达北路10号五层5122室

办公地址：北京市朝阳区东三环北路甲19号SOHO嘉盛中心30层3001室

法定代表人：李悦

联系人：张晔

电话：010-56642600

传真：010-56642623

客服电话：4007868868

公司网址：www.chtfund.com

70) 济安财富（北京）资本管理有限公司

注册地址：北京市朝阳区东三环中路7号4号楼40层4601室

办公地址：北京市朝阳区东三环中路7号北京财富中心A座46层

法定代表人：杨健

联系人：李海燕

电话：010-65309516-814

传真：010-65330699

客服电话：400-673-7010

公司网址：www.jianfortune.com

71) 深圳前海凯恩斯基金销售有限公司

注册地址：深圳市前海深港合作区前湾一路1号A栋201室

办公地址：深圳市福田区深南大道6019号金润大厦23A

法定代表人：高锋

联系人：廖苑兰

电话：0755-83655588

传真：0755-83655518

客服电话：400-804-8688

公司网址：www.keynesasset.com

72) 上海攀赢金融信息服务有限公司

注册地址：上海市闸北区广中西路 1207 号 306 室

办公地址：上海浦东新区银城中路 488 号太平金融大厦 603 单元

法定代表人：田为奇

联系人：田为奇

电话：13701668092

传真：021-68889283

客服电话：021-68889082

公司网址：www.pytz.cn

公司网址：www.dzqh.com.cn

73) 徽商期货有限责任公司

注册地址：芜湖路 258 号

办公地址：芜湖路 258 号

法定代表人：吴国华

联系人：蔡芳

电话：0551-62862801

传真：0551-62862801

客服电话：400 887 8707

公司网址：www.hsqh.net

74) 南京途牛金融信息服务有限公司

注册地址：南京市玄武区玄武大道 699-1 号

办公地址：南京市玄武区玄武大道 699-1 号

法定代表人：宋时琳

联系人：王旋

电话：025—86853969

传真：025-86853960

客服电话：4007-999-999 转 3

公司网址：<http://jr.tuniu.com>

75) 民生证券股份有限公司

注册地址：北京市东城区建国门内大街 28 号民生金融中心 A 座 18 层

办公地址：北京市东城区建国门内大街 28 号民生金融中心 A 座 18 层

法定代表人：冯鹤年

联系人：李微

电话：010-85127570

传真：010-85127641

客服电话：4006198888

公司网址：www.msizq.com

76) 上海华夏财富投资管理有限公司

注册地址：上海市虹口区东大名路 687 号 1 幢 2 楼 268 室

办公地址：北京市西城区金融大街 33 号通泰大厦 B 座 8 层

法定代表人：李一梅

联系人：仲秋玥

电话：010-88066632

传真：010-88066552

客服电话：400-817-5666

公司网址：www.amcfortune.com

77) 金惠家保险代理有限公司

注册地址：北京市海淀区东升园公寓 1 号楼 1 层南部

办公地址：北京西城区阜成门外大街 2 号万通新世界 A2106

法定代表人：夏予柱

联系人：胡明哲

电话：010-68091380

传真：010-68091380

客服电话：400-855-7333

公司网址：www.jhfund.com

78) 武汉市伯嘉基金销售有限公司

注册地址：湖北省武汉市江汉区武汉中央商务区泛海国际 SOHO 城（一期）第七幢 23 层 1 号 4 号

办公地址：湖北省武汉市江汉区武汉中央商务区泛海国际 SOHO 城（一期）第七幢 23 层 1 号 4 号

法定代表人：陶捷

联系人：沈怡

电话：027-87006009-8027

传真：027-87008010

客服电话：400-027-9899

公司网址：<http://www.buyfunds.cn/>

79) 大有期货有限公司

注册地址：湖南省长沙市天心区芙蓉南路二段 128 号现代广场三、四楼

办公地址：湖南省长沙市天心区芙蓉南路二段 128 号现代广场三、四楼

法定代表人：沈众辉

联系人：马科

电话：0731-84409106

传真：0731-84409009

客服电话：4006 365 058

公司网址：www.dayouf.com

80) 上海长量基金销售投资顾问有限公司

注册地址：上海市浦东新区高翔路 526 号 2 幢 220 室

办公地址：上海市浦东新区浦东大道 555 号裕景国际 B 座 16 层

法定代表人：张跃伟

联系人：苗明

电话：021-20691923

传真：021-2069-1861

客服电话：400-820-2899

公司网站：www.erichfund.com

81) 上海好买基金销售有限公司

注册地址：上海市虹口区场中路 685 弄 37 号 4 号楼 449 室

办公地址：上海市浦东南路 1118 号鄂尔多斯国际大厦 903~906 室

法定代表人：杨文斌

联系人：陆敏

电话：021-20211847

传真：021-68596916

客服电话：400-700-9665

公司网址：www.ehowbuy.com

82) 上海天天基金销售有限公司

注册地址：上海市徐汇区龙田路 190 号二号楼 2 层

办公地址：上海市徐汇区龙田路 195 号 3C 座 10 楼

法定代表人：其实

联系人：朱钰

电话：021-54509988-1071

传真：021-64383798

客服电话：400-181-8188

公司网址：www.1234567.com.cn

83) 深圳众禄金融控股股份有限公司

注册地址：深圳市罗湖区梨园路物资控股置地大厦 8 楼

办公地址：深圳市罗湖区梨园路物资控股置地大厦 8 楼

法定代表人：薛峰

联系人：童彩平

电话：0755-33227950

传真：0755-33227951

客服电话：4006-788-887

公司网址：www.jjmmw.com；www.zlfund.cn

84) 北京展恒基金销售股份有限公司

注册地址：北京市顺义区后沙峪镇安富街6号

办公地址：北京市朝阳区安苑路15-1号邮电新闻大厦2层

法定代表人：闫振杰

联系人：马林

电话：010-59601366-7024

传真：010-62020355

客服电话：4008188000

公司网址：www.myfp.com

85) 浙江同花顺基金销售有限公司

注册地址：浙江省杭州市文二西路一号元茂大厦903室

办公地址：浙江省杭州市翠柏路7号杭州电子商务产业园2号楼2楼

法定代表人：凌顺平

联系人：刘晓倩

电话：0571—88911818—8653

传真：0571-86800423

客服电话：4008-773-772

公司网站：www.5ifund.com

86) 蚂蚁（杭州）基金销售有限公司

注册地址：杭州市余杭区仓前街道文一西路1218号1栋202室

办公地址：杭州市西湖区万塘路18号黄龙时代广场B座2楼

法定代表人：陈柏青

联系人：王朝

客服电话：4000-766-123

公司网站：<http://www.fund123.cn>

87) 中期资产管理有限公司

注册地址：北京市朝阳区建国门外光华路14号1幢11层1103号

办公地址：北京市朝阳区光华路16号中期大厦A座8层

法定代表人：姜新

联系人：侯英建

电话：010-65807865

传真：010-65807864

客服电话：010-65807865

公司网站：www.cifcofund.com

88) 和讯信息科技有限公司

注册地址：北京市朝阳区朝外大街22号泛利大厦10层

办公地址：北京市朝阳区朝外大街22号泛利大厦10层

法定代表人：王莉

联系人：刘洋

电话：010-85650628

客服电话：400-920-0022

公司网址：licaike.hexun.com

89) 众升财富（北京）基金销售有限公司

注册地址：北京市朝阳区北四环中路27号院5号楼3201内3201单元

办公地址：北京市朝阳区望京浦项中心A座9层04-08

法定代表人：李招弟

联系人：侯芳芳

电话：400-876-9988

公司网址：www.wy-fund.com

90) 中国国际期货有限公司

注册地址：北京市朝阳区建国门外光华路14号1幢1层、2层、9层、11层、12层

办公地址：北京市朝阳区麦子店西路3号新恒基国际大厦15层

法定代表人：王兵

联系人：孟夏

电话：010-65807829

公司网址：www.cifco.net

客服电话：95162、400-8888-160

91) 宜信普泽投资顾问（北京）有限公司

注册地址：北京市朝阳区建国路88号9号楼15层1809

办公地址：北京市朝阳区建国路88号SOHO现代城C座1809

法定代表人：沈伟桦

联系人：张得仙

电话：(010)-52413390

公司网址：www.yixinfund.com

客服电话：400-6099-200

92) 上海大智慧财富管理有限公司

注册地址：上海市浦东新区杨高南路428号1号楼10-11层

办公地址：上海市浦东新区杨高南路428号1号楼10-11层

法定代表人：申健

联系人：胡旦

电话：(021) 20219988*31781

公司网址：<https://8.gw.com.cn/>

客服电话：021-20219931

93) 深圳市新兰德证券投资咨询有限公司

注册地址：深圳市福田区华强北路赛格科技园 4 栋 10 层 1006#

办公地址：北京市西城区金融大街 35 号国际企业大厦 C 座 9 层

法定代表人：马勇

联系人：文雯

电话：（010）58325395

公司网址：<http://8.jrj.com.cn/>

客服电话：400-166-1188

94) 泉州银行股份有限公司

注册地址：泉州市云鹿路 3 号

办公地址：泉州市云鹿路 3 号

法定代表人：傅子能

联系人：董培姗

电话：0595-22551071

公司网址：www.qzccb.com

客服电话：400-88-96312

95) 日发资产管理(上海)有限公司

注册地址：陆家嘴花园石桥路 66 号东亚银行大厦 1307 室

办公地址：陆家嘴花园石桥路 66 号东亚银行大厦 1307 室

法定代表人：周泉恭

联系人：杨迎雪

公司网址：www.rffund.com

客服电话：021-61600500

96) 北京创金启富投资管理有限公司

注册地址：北京市西城区民丰胡同 31 号 5 号楼 215A

办公地址：北京市西城区民丰胡同 31 号 5 号楼 215A

法定代表人：梁蓉

联系人：赵一硕

电话：010-66154828-801

传真：010-63583991

公司网址：www.5irich.com

客服电话：400-6262-818

97) 北京恒久浩信投资咨询有限公司

注册地址：北京市怀柔区怀北镇怀北路 308 号

办公地址：北京市朝阳区光华路 7 号汉威大厦 B1210

法定代表人：谢亚凡

联系人：陈冲

电话：010-65617753

公司网址：www.haofunds.com

客服电话：4006-525-676

98) 上海汇付金融服务有限公司

注册地址：上海市黄浦区西藏中路 336 号 1807-5 室

办公地址：上海市中山南路 100 号金外滩国际广场 19 楼

法定代表人：张晶

联系人：李振兴

电话：021-33323999-8442

传真：021-33323830

公司网址：<https://tty.chinapnr.com>

客服电话：400-820-2819

99) 上海利得基金销售有限公司

住所：上海市浦东新区峨山路 91 弄 61 号 1 幢 12 层(陆家嘴软件园 10 号楼)

法定代表人：李兴春

联系人：曹怡晨

公司网址：<http://m.leadfund.com.cn>

客服电话：400-921-7755

100) 北京钱景财富投资管理有限公司

住所：北京市海淀区丹棱街6号1幢9层1008-1012

法定代表人：赵荣春

联系人：陈剑炜

电话：010-57418813

传真：010-57569671

公司网址：www.qianjing.com

客服电话：400-893-6885

101) 北京增财基金销售有限公司

注册地址：北京市西城区南礼士路66号1号楼12层1208号

办公地址：北京市西城区南礼士路66号建威大厦1208室

法定代表人：罗细安

联系人：李皓

电话：010-67000988-6003

公司网址：www.zcvc.com.cn

客服电话：400-001-8811

102) 诺亚正行（上海）基金销售投资顾问公司

注册地址：上海市虹口区飞虹路360弄9号3724室

办公地址：中国上海市杨浦区昆明路508号B座12F

法定代表人：汪静波

联系人：李娟

电话：021-35882830

公司网址：www.noah-fund.com

客服电话：400-821-5399

103) 上海陆金所资产管理有限公司

注册地址：上海市浦东新区陆家嘴环路1333号14楼09单元

办公地址：上海市浦东新区陆家嘴环路 1333 号 14 楼

法定代表人：郭坚

联系人：程晨

公司网址：www.lufunds.com

客服电话：4008219031

104) 北京乐融多源投资咨询有限公司

注册地址：北京市朝阳区西大望路 1 号 1 号楼 1603

办公地址：北京市朝阳区西大望路 1 号 1 号楼 1603

法定代表人：董浩

联系人：陈铭洲

公司网址：www.jimufund.com

客服电话：400-068-1176

105) 珠海盈米财富管理有限公司

注册地址：珠海横琴新区宝华路 6 号 105 室-3491

办公地址：珠海横琴新区宝华路 6 号 105 室-3491

法定代表人：肖雯

联系人：李孟军

公司网址：www.yingmi.cn

客服电话：020-89629066

106) 大泰金石基金销售有限公司

注册地址：南京市建邺区江东中路 359 号国睿大厦一号楼 B 区 4 楼 A506 室

办公地址：江苏省南京市秦淮区中山南路 1 号南京中心 66 楼

法定代表人：袁顾明

联系人：何庭宇

联系电话：021-22267987

公司网址：www.dtfunds.com

客服电话：400-928-2266

107) 上海联泰资产管理有限公司

注册地址：中国（上海）自由贸易试验区富特北路 277 号 3 层 310 室

办公地址：中国（上海）自由贸易试验区富特北路 277 号 3 层 310 室

法定代表人：燕斌

联系人：陈东

公司网址：www.66zichan.com

客服电话：4000-466-788

108) 和耕传承基金销售有限公司

注册地址：河南省郑州市郑东新区心仪路西广场路南升龙广场 2 号楼 701

办公地址：河南省郑州市郑东新区心仪路西广场路南升龙广场 2 号楼 701

法定代表人：李淑慧

联系人：郭兆英

公司网址：www.hgccpb.com

客服电话：4000555671

109) 北京格上富信投资顾问有限公司

注册地址：北京市朝阳区东三环北路 19 号楼 701 内 09 室

办公地址：北京市朝阳区东三环北路 19 号楼 701 内 09 室

法定代表人：李悦章

联系人：张林

联系电话：010-65983311

公司网址：www.igesafe.com

客服电话：010-82350618

110) 深圳富济财富管理有限公司

注册地址：深圳前海深港合作区前湾一路 1 号 A 栋 201 室

办公地址：深圳市南山区高新南七道 12 号惠恒集团二期 418 室

法定代表人：齐小贺

联系人：马力佳

联系电话：0755-83999907-815

公司网址：www.jinqianwo.cn

客服电话：0755-83999907

111) 海银基金销售有限公司

注册地址：上海市浦东新区东方路 1217 号 16 楼 B 单元

办公地址：上海市浦东新区东方路 1217 号 6 楼

法定代表人：刘惠

联系人：毛林

联系电话：021-80133597

公司网址：www.fundhaiyin.com

客服电话：400-808-1016

112) 北京电盈基金销售有限公司

注册地址：北京市朝阳区呼家楼(京广中心)1 号楼 36 层 3603 室

办公地址：北京市朝阳区呼家楼(京广中心)1 号楼 36 层 3603 室

法定代表人：程刚

联系人：赵立芳

公司网址：www.dianyingfund.com

客服电话：400-100-3391

113) 上海凯石财富基金销售有限公司

注册地址：上海市黄浦区西藏南路 765 号 602-115 室

注册地址：上海市黄浦区延安东路凯石大厦 4F

法定代表人：陈继武

联系人：黄祎

公司网址：www.vstonewealth.com

客服电话：4000-178-000

114) 北京广源达信投资管理有限公司

注册地址：北京是西城区新街口外大街 28 号 C 座六层 605 室

办公地址：北京市朝阳区望京东园四区浦项中心 B 座 19 层

法定代表人：齐剑辉

联系人：王永霞

公司网址：www.niuniufund.com

客服电话：400-623-6060

115) 深圳市金斧子基金销售有限公司

注册地址：深圳市南山区粤海街道科苑路 16 号东方科技大厦 18 楼

办公地址：深圳市南山区粤海街道科苑路科兴科学园 B3 单元 7 楼

法定代表人：赖任军

联系人：张烨

公司网址：www.jfzinv.com

客服电话：4009500888

116) 上海万得投资顾问有限公司

注册地址：中国（上海）自由贸易试验区福山路 33 号 11 楼 B 座

办公地址：上海市浦东新区福山路 33 号建工大厦 8 楼

法定代表人：王廷富

联系人：徐亚丹

联系电话：021-51327185

客服电话：021-51327185

117) 北京蛋卷基金销售有限公司

注册地址：北京市朝阳区阜通东大街 1 号院 6 号楼 2 单元 21 层

办公地址：北京市朝阳区阜通东大街 1 号院望京 SOHO 塔 3 19 层

法定代表人：钟斐斐

联系人：戚晓强

公司网址：<https://danjuanapp.com/>

客服电话：4000618518

118) 上海中正达广投资管理有限公司

注册地址：上海市徐汇区龙腾大道 2815 号 302 室

办公地址：上海市徐汇区龙腾大道 2815 号 302 室

法定代表人：黄欣

联系人：戴珉微

联系电话：021-33768132-801

公司网址：www.zzwealth.cn

客服电话：400-6767-5263

119) 浙江金观诚财富管理有限公司

注册地址：杭州市拱墅区登云路 45 号（锦昌大厦）1 幢 10 楼 1001 室

办公地址：浙江省杭州市拱墅区登云路 43 号金诚大厦 3F

法定代表人：徐黎云

联系人：孙成岩

联系电话：0571-88337717

公司网址：www.jincheng-fund.com

客服电话：400-068-0058

120) 北京肯特瑞财富投资管理有限公司

注册地址：北京市海淀区海淀东三街 2 号 4 层 401-15

办公地址：北京市亦庄经济开发区科创十一街 18 号院 A 座 17 层

法定代表人：陈超

联系人：赵德赛

公司网址：<http://fund.jd.com>

客服电话：95518

121) 上海云湾投资管理有限公司

注册地址：中国（上海）自由贸易试验区新金桥路 27 号 13 号楼 2 层

办公地址：上海市锦康路 308 号 7 楼

法定代表人：戴新装

联系人：李子宸

联系电话：021-20530271

公司网址：www.zhengtongfunds.com

客服电话：400-820-1515

122) 天津国美基金销售有限公司

注册地址：天津经济技术开发区南港工业区综合服务区办公楼 D 座二层 202-124 室

办公地址：北京市朝阳区霄云路 26 号鹏润大厦 B 座 19 层

法定代表人：丁东华

联系人：许艳

公司网址：www.gomefund.com

客服电话：400-111-0889

123) 上海华信证券有限责任公司

注册地址：上海浦东新区世纪大道 100 号环球金融中心 9 楼

办公地址：上海浦东新区世纪大道 100 号环球金融中心 9 楼

法定代表人：郭林

联系人：李颖

联系电话：021-38784818-8508

公司网址：www.shhxzq.com

客服电话：400-820-5999

124) 上海朝阳永续基金销售有限公司

注册地址：浦东新区上丰路 977 号 1 幢 B 座 812 室

办公地址：上海市浦东新区碧波路 690 号 4 号楼 2 楼

法定代表人：廖冰

联系人：裘爱萍

联系电话：021-80234888-6693

公司网址：www.998fund.com

客服电话：400-998-7172

3、基金管理人可根据有关法律法规的要求，选择其他符合要求的机构代理销售本基金，并及时公告。

（二）注册登记机构

名称：华泰柏瑞基金管理有限公司

住所：上海浦东新区民生路 1199 弄上海证大五道口广场 1 号 17 层

法定代表人：贾波

办公地址：上海浦东新区民生路 1199 弄上海证大五道口广场 1 号 17 层

电话：（021）38601777

传真：（021）50103016

联系人：赵景云

（三）律师事务所和经办律师

名称：北京市金杜律师事务所

地址：北京市朝阳区东三环中路 39 号建外 SOHO A 座 31 层

负责人：王玲

联系电话：021-24126000

传真：021-24126150

经办律师：靳庆军、傅轶

联系人：傅轶

（四）会计师事务所和经办注册会计师

名称：普华永道中天会计师事务所(特殊普通合伙)

住所：上海市浦东新区陆家嘴环路 1318 号星展银行大厦 6 楼

法定代表人：杨绍信

经办注册会计师：单峰、曹阳

电话：021-23238888

传真：021-23238800

十五、对招募说明书更新部分的说明

本基金管理人依据《中华人民共和国证券投资基金法》、《公开募集证券投资基金运作管理办法》、《证券投资基金销售管理办法》、《证券投资基金信息披露管理办法》及其他有关法律法规的要求，对本招募说明书进行了更新，主要更新内容如下：

- 1、“四、基金的投资”部分，对基金投资组合报告作了更新。
- 2、“五、基金的业绩”部分，对基金投资业绩作了更新。
- 3、“六、基金管理人”部分，对董事会成员、监事会成员、总经理及其他高级管理人员和本基金基金经理的相关信息作了更新。
- 4、“十八、基金托管人”、“十九、境外托管人”部分，根据基金托管人提供的更新内容作了相应的更新。
- 5、“二十、相关服务机构”部分，更新了代销机构的相关信息；
- 6、“二十四、其他应披露事项”部分，根据前次招募说明书（更新）公布日至本次更新内容截止日的历次信息披露作了更新。

华泰柏瑞基金管理有限公司

二〇一七年七月十五日