

长信创新驱动股票型证券投资基金 2017 年第 2 季度报告

2017 年 6 月 30 日

基金管理人：长信基金管理有限责任公司

基金托管人：中国工商银行股份有限公司

报告送出日期：2017 年 7 月 19 日

§ 1 重要提示

基金管理人的董事会及董事保证本报告所载资料不存在虚假记载、误导性陈述或重大遗漏，并对其内容的真实性、准确性和完整性承担个别及连带责任。

基金托管人中国工商银行股份有限公司根据本基金基金合同的规定，于 2017 年 7 月 18 日复核了本报告中的财务指标、净值表现和投资组合报告等内容，保证复核内容不存在虚假记载、误导性陈述或者重大遗漏。

基金管理人承诺以诚实信用、勤勉尽责的原则管理和运用基金资产，但不保证基金一定盈利。

基金的过往业绩并不代表其未来表现。投资有风险，投资者在作出投资决策前应仔细阅读本基金的招募说明书。

本报告中财务资料未经审计。

本报告期自 2017 年 4 月 1 日起至 2017 年 6 月 30 日止。

§2 基金产品概况

基金简称	长信创新驱动股票
场内简称	长信创新
基金主代码	519935
交易代码	519935
基金运作方式	契约型开放式
基金合同生效日	2016 年 9 月 29 日
报告期末基金份额总额	40,492,693.88 份
投资目标	深入研究中国经济在转变增长方式过程中的运行特征，寻找推动经济持续健康稳定发展的创新驱动动力，在有效控制风险前提下，力求超越业绩比较基准的投资回报，争取实现基金资产的长期稳健增值。
投资策略	本基金将利用全球信息平台、外部研究平台、行业信息平台以及自身的研究平台等信息资源，基于本基金的投资目标和投资理念，从宏观和微观两个角度进行研究，开展战略资产配置，之后通过战术资产配置再平衡基金资产组合，实现组合内各类别资产的优化配置，并对各类资产的配置比例进行定期或不定期调整。本基金将结合定性与定量分析，主要采取自下而上的选股策略，精选创新驱动主题相关证券。基金依据约定的投资范围，基于对上市公

	司的品质评估分析、风险因素分析和估值分析，筛选出基本面良好的股票进行投资，在有效控制风险前提下，争取实现基金资产的长期稳健增值。本基金通过对国内外宏观经济态势、利率走势、收益率曲线变化趋势和信用风险变化等因素进行综合分析，构建和调整固定收益证券投资组合，力求获得稳健的投资收益。
业绩比较基准	沪深 300 指数收益率*80%+中证综合债券指数收益率*20%
风险收益特征	本基金为股票型基金，其预期收益和预期风险高于混合型基金、债券型基金和货币市场基金，属于较高预期收益和较高预期风险的基金品种。
基金管理人	长信基金管理有限责任公司
基金托管人	中国工商银行股份有限公司

§3 主要财务指标和基金净值表现

3.1 主要财务指标

单位：人民币元

主要财务指标	报告期（2017年4月1日—2017年6月30日）
1. 本期已实现收益	1,502,956.77
2. 本期利润	3,591,466.71
3. 加权平均基金份额本期利润	0.0629
4. 期末基金资产净值	44,419,175.43
5. 期末基金份额净值	1.097

注：1、本期已实现收益指基金本期利息收入、投资收益、其他收入（不含公允价值变动收益）扣除相关费用后的余额，本期利润为本期已实现收益加上本期公允价值变动收益；

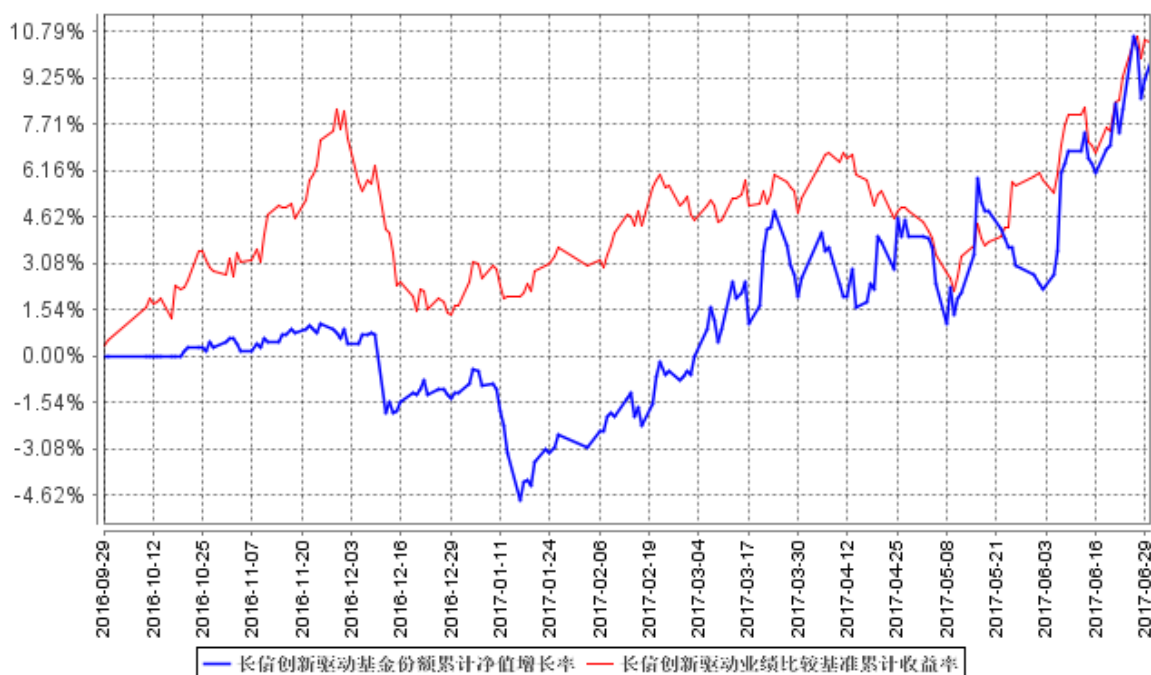
2、所述基金业绩指标不包括持有人认购或交易基金的各项费用（例如，封闭式基金交易佣金、开放式基金的申购赎回费、红利再投资费、基金转换费等），计入费用后实际收益水平要低于所列数字。

3.2 基金净值表现

3.2.1 本报告期基金份额净值增长率及其与同期业绩比较基准收益率的比较

阶段	净值增长率 ①	净值增长率 标准差②	业绩比较基 准收益率③	业绩比较基 准收益率标准差 ④	①—③	②—④
过去三个月	6.92%	0.90%	4.92%	0.50%	2.00%	0.40%

3.2.2 自基金合同生效以来基金累计净值增长率变动及其与同期业绩比较基准收益率变动的比较



注：1、本基金基金合同生效日为 2016 年 9 月 29 日，基金合同生效日至本报告期末，本基金运作时间未满一年。图示日期为 2016 年 9 月 29 日至 2017 年 6 月 30 日。

2、按基金合同规定，本基金自基金合同生效日起 6 个月内为建仓期。报告期末已完成建仓但报告期末距建仓结束不满一年；建仓期结束时，本基金的各项投资比例已符合基金合同的约定。

§4 管理人报告

4.1 基金经理（或基金经理小组）简介

姓名	职务	任本基金的基金经理期限		证券从业年限	说明
		任职日期	离任日期		
叶松	长信增利动态策略混合型证券投资基金、长信恒利优势混合型证券投资基金、长信创新驱动股票型证券投资基金、长信内需	2016 年 9 月 29 日	-	10 年	经济学硕士，中南财经政法大学投资学专业研究生毕业，具有基金从业资格。2007 年 7 月加入长信基金管理有限责任公司，历任行业研究员、长信增利动态策略股票型证券投资基金的基金经理助理和长信新利灵活配置混合型证

	成长混合型证券投资基金、长信多利灵活配置混合型证券投资基金和长信双利优选灵活配置混合型证券投资基金的基金经理、绝对收益部总监				券投资基金的基金经理。现任绝对收益部总监、长信增利动态策略混合型证券投资基金、长信恒利优势混合型证券投资基金、长信创新驱动股票型证券投资基金、长信内需成长混合型证券投资基金、长信多利灵活配置混合型证券投资基金和长信双利优选灵活配置混合型证券投资基金的基金经理。
黄韵	长信恒利优势混合型证券投资基金、长信改革红利灵活配置混合型证券投资基金、长信新利灵活配置混合型证券投资基金、长信利盈灵活配置混合型证券投资基金和长信创新驱动股票型证券投资基金的基金经理	2017 年 3 月 15 日	-	11 年	金融学硕士，武汉大学研究生毕业，具备基金从业资格。曾任职于三九企业集团；2006 年加入长信基金管理有限责任公司，历任公司产品设计研究员、研究发展部行业研究员、长信金利趋势股票型证券投资基金的基金经理助理。现任长信改革红利灵活配置混合型证券投资基金、长信恒利优势混合型证券投资基金、长信新利灵活配置混合型证券投资基金、长信利盈灵活配置混合型证券投资基金和长信创新驱动股票型证券投资基金的基金经理。

注：1、首任基金经理任职日期以本基金成立之日为准；新增或变更以刊登新增/变更基金经理的公告披露日为准；

2、本基金基金经理的证券从业年限以基金经理进入证券业务相关机构的工作经历为时间计算标准。

4.2 管理人对报告期内本基金运作合规守信情况的说明

本基金管理人在报告期内，严格遵守了《中华人民共和国证券投资基金法》及其他有关法律法规、基金合同的规定，勤勉尽责地为基金份额持有人谋求利益，不存在损害基金份额持有人利益的行为。

本基金将继续以取信于市场、取信于社会投资公众为宗旨，承诺将一如既往地本着诚实信用、

勤勉尽责的原则管理和运用基金财产，在规范基金运作和严格控制投资风险的前提下，努力为基金份额持有人谋求最大利益。

4.3 公平交易专项说明

4.3.1 公平交易制度的执行情况

本报告期内，公司已实行公平交易制度，并建立公平交易制度体系，已建立投资决策体系，加强交易执行环节的内部控制，并通过工作制度、流程和技术手段保证公平交易原则的实现。同时，公司已通过对投资交易行为的监控、分析评估和信息披露来加强对公平交易过程和结果的监督。

4.3.2 异常交易行为的专项说明

本报告期内，除完全按照有关指数的构成比例进行投资的组合外，其余各投资组合未发生参与交易所公开竞价同日反向交易且成交较少的单边交易量超过该证券当日成交量的 5% 的情形，未发现异常交易行为。

4.4 报告期内基金投资策略和运作分析

4.4.1 报告期内基金的投资策略和运作分析

整体来看，市场在二季度整体波动不大，但规模风格分化较大。期间上证指数回调-0.93%，沪深 300 指数上涨 6.1%，中小板指数上涨 2.98%，创业板指数回调-4.68%。

从行业结构看，涨幅较大的主要是家用电器、非银金融、食品饮料、银行等行业，而国防军工、农林牧渔、综合、纺织服装等行业出现回调。整体看，各个行业延续了一季度分化较为显著的风格。

二季度基金的持仓依然主要集中在大消费板块，食品饮料和电子占比较大。另外，基金也择机配置了一些业绩增长确定估值合理的个股。未来基金将继续把业绩和估值作为两个重要的考量因素来构建投资组合，为投资者创造财富。

4.4.2 2017 年三季度市场展望和投资策略

二季度市场规模风格分化较为显著，大市值板块显著跑赢小市值板块。从宏观经济看，经济整体运行平稳，略超一季度的经济预期展望。从企业盈利的角度看，周期性行业的企业盈利大幅回升，盈利能力显著改善。从流动性看，二季度央行在货币政策表述上没有发生变化，但由于监管去杠杆的影响，市场流动性在二季度显著下行，使得市场波动加大。

展望未来一个季度，从宏观经济看，经济的恢复比预期的要好，未来地产投资下行带来的影响可能偏滞后。从流动性的角度看，经历了二季度的金融去杠杆，整体流动性是边际改善的。

在这样的背景下，对三季度的市场运行环境相对乐观。

从市场结构看，二季度传统白马股继续表现较为强势。站在目前的角度看，这类型的股票基本都经历了估值和盈利的双升，未来的上涨需要业绩的持续超预期或者是等待时间来消化估值。另一方面，一些行业和公司经历了上半年的回调后估值回到相对合理的水平，吸引力开始显现。

未来一段时间基金将继续重点关注业绩和估值两个因素。从业绩看，半年报过后，公司全年的业绩增长也就相对明确，市场对于明年业绩的重视度将提升，成长股的吸引力也将提高。因此，基金将重点关注明年业绩增长确定性高，估值相对较低的股票。从行业的角度，基金重点关注消费升级，新能源汽车等行业。

4.5 报告期内基金的业绩表现

截至 2017 年 6 月 30 日，本基金份额净值为 1.097，累计份额净值为 1.097，本报告期内本基金份额净值增长率为 6.92%，同期业绩比较基准收益率为 4.92%。

4.6 报告期内基金持有人数或基金资产净值预警说明

无。

§5 投资组合报告

5.1 报告期末基金资产组合情况

序号	项目	金额（元）	占基金总资产的比例（%）
1	权益投资	41,799,863.82	92.22
	其中：股票	41,799,863.82	92.22
2	基金投资	-	-
3	固定收益投资	-	-
	其中：债券	-	-
	资产支持证券	-	-
4	贵金属投资	-	-
5	金融衍生品投资	-	-
6	买入返售金融资产	-	-
	其中：买断式回购的买入返售金融资产	-	-
7	银行存款和结算备付金合计	3,189,040.54	7.04
8	其他资产	337,982.50	0.75
9	合计	45,326,886.86	100.00

注：本基金本报告期末通过港股通交易机制投资港股。

5.2 报告期末按行业分类的股票投资组合

5.2.1 报告期末按行业分类的境内股票投资组合

代码	行业类别	公允价值（元）	占基金资产净值比例（%）
A	农、林、牧、渔业	-	-
B	采矿业	-	-
C	制造业	39,325,115.14	88.53
D	电力、热力、燃气及水生产和供应业	-	-
E	建筑业	-	-
F	批发和零售业	1,641,745.80	3.70
G	交通运输、仓储和邮政业	-	-
H	住宿和餐饮业	-	-
I	信息传输、软件和信息技术服务业	-	-
J	金融业	-	-
K	房地产业	-	-
L	租赁和商务服务业	833,002.88	1.88
M	科学研究和技术服务业	-	-
N	水利、环境和公共设施管理业	-	-
O	居民服务、修理和其他服务业	-	-
P	教育	-	-
Q	卫生和社会工作	-	-
R	文化、体育和娱乐业	-	-
S	综合	-	-
	合计	41,799,863.82	94.10

5.2.2 报告期末按行业分类的港股通投资股票投资组合

注：本基金本报告期末通过港股通交易机制投资港股。

5.3 报告期末按公允价值占基金资产净值比例大小排序的前十名股票投资明细

序号	股票代码	股票名称	数量（股）	公允价值（元）	占基金资产净值比例（%）
1	600146	商赢环球	149,936	4,851,928.96	10.92
2	600519	贵州茅台	9,405	4,437,749.25	9.99
3	000858	五粮液	54,518	3,034,471.88	6.83
4	000568	泸州老窖	57,792	2,923,119.36	6.58
5	603589	口子窖	72,767	2,822,631.93	6.35

6	603808	歌力思	89,182	2,632,652.64	5.93
7	002241	歌尔股份	118,904	2,292,469.12	5.16
8	603816	顾家家居	36,272	2,132,068.16	4.80
9	601689	拓普集团	56,032	1,876,511.68	4.22
10	002050	三花智控	100,900	1,646,688.00	3.71

5.4 报告期末按债券品种分类的债券投资组合

注：本基金本报告期末未持有债券。

5.5 报告期末按公允价值占基金资产净值比例大小排序的前五名债券投资明细

注：本基金本报告期末未持有债券。

5.6 报告期末按公允价值占基金资产净值比例大小排序的前十名资产支持证券投资 明细

注：本基金本报告期末未持有资产支持证券。

5.7 报告期末按公允价值占基金资产净值比例大小排序的前五名贵金属投资明细

注：本基金本报告期末未持有贵金属。

5.8 报告期末按公允价值占基金资产净值比例大小排序的前五名权证投资明细

注：本基金本报告期末未持有权证。

5.9 报告期末本基金投资的股指期货交易情况说明

5.9.1 报告期末本基金投资的股指期货持仓和损益明细

注：本基金本报告期末未投资股指期货。

5.9.2 本基金投资股指期货的投资政策

注：本基金本报告期末未投资股指期货。

5.10 报告期末本基金投资的国债期货交易情况说明

5.10.1 本期国债期货投资政策

注：本基金本报告期末未投资国债期货。

5.10.2 报告期末本基金投资的国债期货持仓和损益明细

注：本基金本报告期末未投资国债期货。

5.10.3 本期国债期货投资评价

注：本基金本报告期末未投资国债期货。

5.11 投资组合报告附注

5.11.1 报告期内本基金投资的前十名证券的发行主体未出现被监管部门立案调查，或在报告编制日前一年内受到公开谴责、处罚的情形。

5.11.2 报告期内本基金投资的前十名股票中，不存在超出基金合同规定备选股票库的情形。

5.11.3 其他资产构成

序号	名称	金额（元）
1	存出保证金	53,893.80
2	应收证券清算款	278,576.38
3	应收股利	-
4	应收利息	821.68
5	应收申购款	4,690.64
6	其他应收款	-
7	待摊费用	-
8	其他	-
9	合计	337,982.50

5.11.4 报告期末持有的处于转股期的可转换债券明细

注：本基金本报告期末未持有处于转股期的可转换债券。

5.11.5 报告期末前十名股票中存在流通受限情况的说明

序号	股票代码	股票名称	流通受限部分的公允价值(元)	占基金资产净值比例(%)	流通受限情况说明
1	600146	商赢环球	4,851,928.96	10.92	临时停牌

5.11.6 投资组合报告附注的其他文字描述部分

注：由于四舍五入的原因，分项之和与合计项可能存在尾差。

§6 开放式基金份额变动

单位：份

报告期期初基金份额总额	67,792,847.78
报告期期间基金总申购份额	4,249,109.05
减：报告期期间基金总赎回份额	31,549,262.95
报告期期间基金拆分变动份额（份额减少以“-”填列）	-
报告期期末基金份额总额	40,492,693.88

§7 基金管理人运用固有资金投资本基金情况

7.1 基金管理人持有本基金份额变动情况

单位：份

报告期期初管理人持有的本基金份额	9,999,000.00
报告期期间买入/申购总份额	0.00
报告期期间卖出/赎回总份额	0.00
报告期期末管理人持有的本基金份额	9,999,000.00
报告期期末持有的本基金份额占基金总份额比例（%）	24.69

注：基金管理人运用固有资金投资本基金费率按本基金招募说明书中公布的费率执行。

7.2 基金管理人运用固有资金投资本基金交易明细

注：本报告期内基金管理人未运用固有资金投资本基金。

§8 影响投资者决策的其他重要信息

8.1 报告期内单一投资者持有基金份额比例达到或超过 20%的情况

投资者类别	报告期内持有基金份额变化情况					报告期末持有基金情况	
	序号	持有基金份额比例达到或者超过 20%的时间区间	期初份额	申购份额	赎回份额	持有份额	份额占比
机构	1	2017 年 6 月 12 日至 2017 年 6 月 30 日	9,999,000.00	0.00	0.00	9,999,000.00	24.69%
个人	-	-	-	-	-	-	-

产品特有风险

1、基金净值大幅波动的风险

单一持有基金比例过高的投资者连续大量赎回，可能会影响基金投资的持续性和稳定性，增加变现成本。同时，按照净值计算尾差处理规则可能引起基金份额净值异常上涨或下跌。

2、赎回申请延期办理的风险

单一持有基金比例过高的投资者大额赎回后可能触发本基金巨额赎回条件，导致同期中小投资者小额赎回面临部分延期办理的情况。

3、基金投资策略难以实现的风险

单一持有基金比例过高的投资者大额赎回后，可能引起基金资产总净值显著降低，从而使基金

在投资时受到限制，导致基金投资策略难以实现。

8.2 影响投资者决策的其他重要信息

注：本基金本报告期末发生影响投资者决策的其他重要信息。

§9 备查文件目录

9.1 备查文件目录

- 1、中国证监会批准设立基金的文件；
- 2、《长信创新驱动股票型证券投资基金基金合同》；
- 3、《长信创新驱动股票型证券投资基金招募说明书》；
- 4、《长信创新驱动股票型证券投资基金托管协议》；
- 5、报告期内在指定报刊上披露的各种公告的原稿；
- 6、长信基金管理有限责任公司营业执照、公司章程及相关资格批复文件。

9.2 存放地点

基金管理人的办公场所。

9.3 查阅方式

长信基金管理有限责任公司网站：<http://www.cxfund.com.cn>。

长信基金管理有限责任公司

2017 年 7 月 19 日