

# 德邦德焕 9 个月定期开放债券型证券投资 基金 2017 年第 2 季度报告

2017 年 6 月 30 日

基金管理人：德邦基金管理有限公司

基金托管人：中国民生银行股份有限公司

报告送出日期：2017 年 7 月 19 日

## § 1 重要提示

基金管理人的董事会及董事保证本报告所载资料不存在虚假记载、误导性陈述或重大遗漏，并对其内容的真实性、准确性和完整性承担个别及连带责任。

基金托管人中国民生银行股份有限公司根据本基金合同规定，于2017年07月18日复核了本报告中的财务指标、净值表现和投资组合报告等内容，保证复核内容不存在虚假记载、误导性陈述或者重大遗漏。

基金管理人承诺以诚实信用、勤勉尽责的原则管理和运用基金资产，但不保证基金一定盈利。

基金的过往业绩并不代表其未来表现。投资有风险，投资者在作出投资决策前应仔细阅读本基金的招募说明书。

本报告中财务资料未经审计。

本报告期自2017年04月01日起至06月30日止。

## § 2 基金产品概况

基金简称	德邦德焕9个月定开债
基金主代码	003097
基金运作方式	契约型、定期开放式
基金合同生效日	2016年9月13日
报告期末基金份额总额	290,735,585.54份
投资目标	在严格控制投资风险的前提下，追求超过当期业绩比较基准的投资收益，力争基金资产的长期、稳健、持续增值。
投资策略	本基金在封闭期与开放期采取不同的投资策略。封闭期投资策略主要是：资产配置策略、利率预期策略、信用债券投资策略、收益率利差策略、属类配置策略、个券选择策略、可转换债券的投资策略、资产支持证券的投资策略以及中小企业私募债券投资策略等。开放期投资策略为：开放期内，本基金为保持较高的组合流动性，方便投资人安排投资，在遵守本基金有关投资限制与投资比例的前提下，将主要投资于高流动性的投资品种，防范流动性风险，满足开放期流动性的需求。
业绩比较基准	中债综合全价指数收益率×80%+一年期银行定期存款利率（税后）×20%
风险收益特征	本基金为债券型基金，属于证券投资基金中的较低风险品种，其预期风险与预期收益高于货币市场基金，低于混合型基金和股票型基金。
基金管理人	德邦基金管理有限公司
基金托管人	中国民生银行股份有限公司

下属分级基金的基金简称	德邦德焕9个月定开债A	德邦德焕9个月定开债C
下属分级基金的交易代码	003097	003098
报告期末下属分级基金的份额总额	269,752,849.39份	20,982,736.15份

### §3 主要财务指标和基金净值表现

#### 3.1 主要财务指标

单位：人民币元

主要财务指标	报告期（2017年4月1日—2017年6月30日）	
	德邦德焕9个月定开债A	德邦德焕9个月定开债C
1. 本期已实现收益	-12,481,836.94	-5,439,215.26
2. 本期利润	-351,829.06	-754,992.64
3. 加权平均基金份额本期利润	-0.0005	-0.0025
4. 期末基金资产净值	264,152,453.93	20,482,008.55
5. 期末基金份额净值	0.9792	0.9761

注：1、本基金合同生效日为2016年9月13日，基金合同生效日至报告期末，本基金运作时间未  
满一年。

2、本期已实现收益指基金本期利息收入、投资收益、其他收入（不含公允价值变动收益）扣除相  
关费用后的余额，本期利润为本期已实现收益加上本期公允价值变动收益。

3、所述基金业绩指标不包括持有人认购或交易基金的各项费用，计入费用后实际收益水平要低于  
所列数字。

#### 3.2 基金净值表现

##### 3.2.1 本报告期基金份额净值增长率及其与同期业绩比较基准收益率的比较

德邦德焕9个月定开债A

阶段	净值增长率①	净值增长率标准差②	业绩比较基准收益率③	业绩比较基准收益率标准差④	①—③	②—④
过去三个月	0.21%	0.04%	-0.63%	0.06%	0.84%	-0.02%

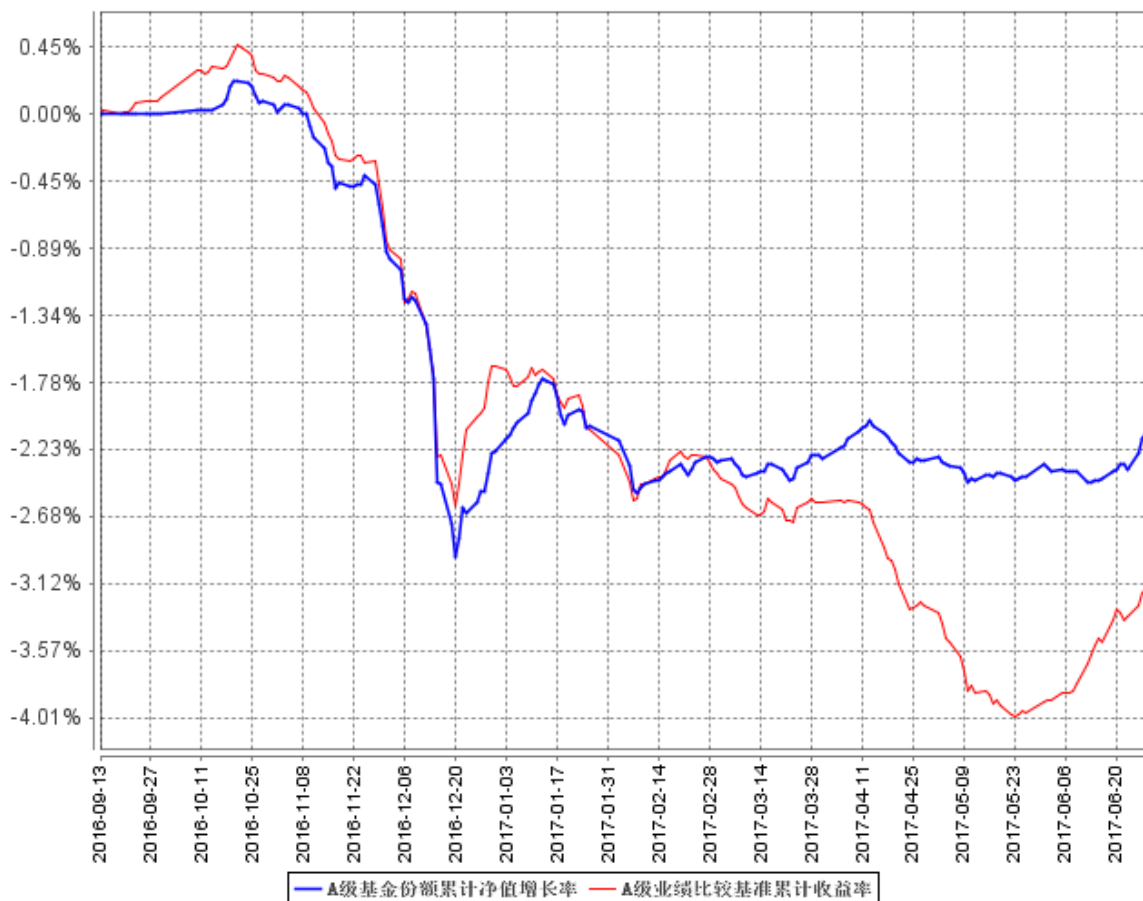
德邦德焕9个月定开债C

阶段	净值增长率①	净值增长率标准差②	业绩比较基准收益率③	业绩比较基准收益率标准差④	①—③	②—④
过去三个月	0.12%	0.04%	-0.63%	0.06%	0.75%	-0.02%

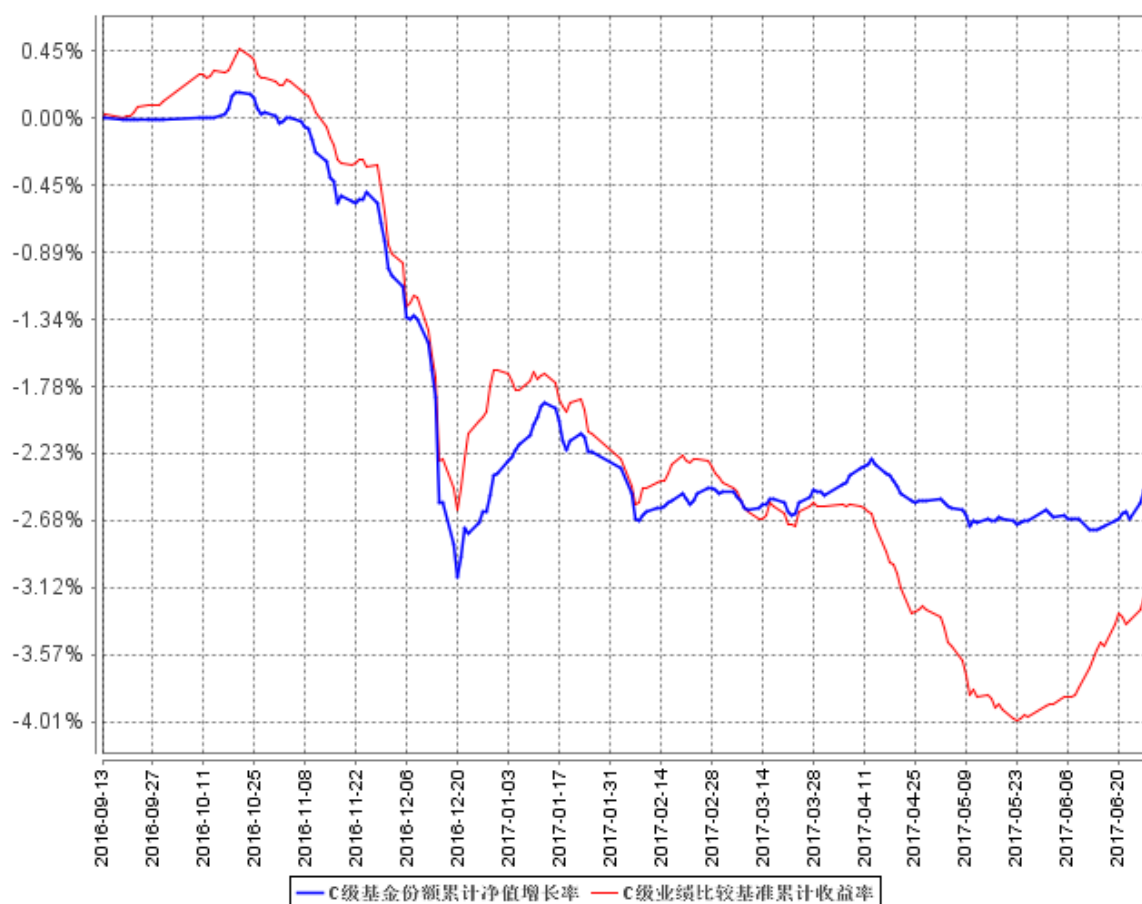
注：本基金业绩比较基准为：中债综合全价指数收益率×80%+一年期银行定期存款利率(税后)×20%。

### 3.2.2 自基金合同生效以来基金累计净值增长率变动及其与同期业绩比较基准收益率变动的比较

A级基金份额累计净值增长率与同期业绩比较基准收益率的历史走势对比图



C级基金份额累计净值增长率与同期业绩比较基准收益率的历史走势对比图



注：本基金的基金合同生效日为2016年9月13日，基金合同生效日至报告期期末，本基金运作时间未满1年。本基金的建仓期为6个月，建仓期结束时各项资产配置比例符合本基金基金合同规定。图示日期为2016年9月13日至2017年6月30日。

## § 4 管理人报告

### 4.1 基金经理（或基金经理小组）简介

姓名	职务	任本基金的基金经理期限		证券从业年限	说明
		任职日期	离任日期		
韩庭博	本基金的基金经理、德邦鑫星稳健灵活配置混合型	2016年9月13日	-	10年	硕士，2008年9月至2009年8月在中国建设银行天津分行金融市场部担任助理，2010年10月至2012年5月在东方汇理银行固定收益市场部担任交易员，2012年5月至2015年9月在首

	证券投资基金、德邦纯债18个月定期开放债券型证券投资基金、德邦纯债9个月定期开放债券型证券投资基金、德邦群利债券型证券投资基金、德邦纯债一年定期开放债券型证券投资基金、德邦德景一年定期开放债券型证券投资基金、德邦锐璟债券型证券投资基金、德邦锐祺债券型证券投资基金的基金经理。				都银行资金部担任交易员。2015年9月加入德邦基金管理有限公司担任基金经理助理。现任本公司基金经理。
刘长俊	本基金的基金	2016年10月18日	-	6年	硕士，2012年7月至2013年3月担任上海大智慧股份

	经理、德邦优化灵活配置混合型证券投资基金、德邦锐乾债券型证券投资基金、德邦德景一年定期开放债券型证券投资基金、德邦纯债债券型证券投资基金的基金经理。				有限公司宏观行业部研究员；2013年3月至2015年6月担任上海新世纪资信评估投资服务有限公司债项评级部分分析师。2015年6月加入德邦基金管理有限公司，任职于投资研究部，现任本公司基金经理。
孙权	本基金的基金经理、德邦纯债一年定期开放债券型证券投资基金的基金经理。	2017年6月16日	-	5年	2007年8月至2009年8月在贵阳银行上海投行同业中心担任结构融资部项目经理助理；2012年3月至2015年12月在上海国际货币经纪有限责任公司担任战略发展部固定收益研究经理；2016年1月加入德邦基金管理有限公司，担任本公司投资研究部债券研究员，现任本公司基金经理。

注：1、任职日期和离任日期一般情况下指公司作出决定之日；若该基金经理自基金合同生效日起即任职，则任职日期为基金合同生效日。

2、证券从业的含义遵从行业协会《证券从业人员资格管理办法》的相关规定。

#### 4.2 管理人对报告期内本基金运作遵规守信情况的说明

本报告期内，本基金管理人严格遵守《证券投资基金法》等有关法律法规及基金合同、基金招募说明书等有关基金法律文件的规定，以取信于市场、取信于社会投资公众为宗旨，本着诚实信用、勤勉尽责的原则管理和运用基金资产，在控制风险的前提下，为基金份额持有人谋求最大

利益。在本报告期内，基金运作合法合规，无损害基金份额持有人利益的行为。

### 4.3 公平交易专项说明

#### 4.3.1 公平交易制度的执行情况

报告期内，本基金管理人严格按照《证券投资基金管理公司公平交易制度指导意见》及公司内部相关制度规定，从研究分析、投资决策、交易执行、事后监控等环节严格把关，通过系统和人工等方式在各个环节严格控制交易公平执行，未发现不同投资组合之间存在不公平交易的情况。

#### 4.3.2 异常交易行为的专项说明

报告期内，本基金未发现参与交易所公开竞价同日反向交易成交较少的单边交易量超过该证券当日成交量的5%的情况。本基金管理人未发现异常交易行为。

### 4.4 报告期内基金投资策略和运作分析

核心因素方面，2017年二季度国内经济走势企稳、物价小幅回升，金融监管与去杠杆力度有所加码，货币政策中性偏紧。外围美联储继续加息，但人民币汇率、资本外流等压力有所缓解，因此在美联储加息之后中国央行未上调公开市场操作及MLF等货币政策工具利率。同时，在二季度末来临之前，央行通过公开市场逆回购及MLF操作向市场投放流动性，平滑季末流动性紧张压力，最终资金面平稳度过半年末时点。

市场方面，2017年二季度债市继续调整，跌幅较一季度缩小。以国开债为例，2017年二季度1年期和10年期品种分别上行38BP和9BP，曲线继续变平。具体来看，二季度下跌主要归在4月和5月，6月债市已经出现明显回暖。4月和5月债市调整的主要原因是三者：第一，3月份经济增长数据显著超预期；第二，货币政策紧缩预期浓重；第三，金融监管重重施压。进入6月后，在央行提出协调监管，同时保证6月资金面无忧的利好下，长债迅速回落，10年期国开下行超过20BP。

本基金在报告期内，努力通过精选个券，控制信用风险、缩短久期，在增强组合静态收益的同时，为开放期申购与赎回提供流动性支持。本基金将密切跟踪经济走势、政策和资金面的情况，争取为投资者创造理想的回报。

### 4.5 报告期内基金的业绩表现

截至本报告期末德邦德焕9个月定开债A基金份额净值为0.9792元，本报告期基金份额净值增长率为0.21%；截至本报告期末德邦德焕9个月定开债C基金份额净值为0.9761元，本报告期



基金份额净值增长率为0.12%；同期业绩比较基准收益率为-0.63%。

#### 4.6 报告期内基金持有人数或基金资产净值预警说明

无。

## § 5 投资组合报告

### 5.1 报告期末基金资产组合情况

序号	项目	金额（元）	占基金总资产的比例（%）
1	权益投资	-	-
	其中：股票	-	-
2	基金投资	-	-
3	固定收益投资	220,610,703.50	74.62
	其中：债券	220,610,703.50	74.62
	资产支持证券	-	-
4	贵金属投资	-	-
5	金融衍生品投资	-	-
6	买入返售金融资产	50,700,276.05	17.15
	其中：买断式回购的买入返售金融资产	-	-
7	银行存款和结算备付金合计	22,358,342.66	7.56
8	其他资产	1,982,465.44	0.67
9	合计	295,651,787.65	100.00

### 5.2 报告期末按行业分类的股票投资组合

#### 5.2.1 报告期末按行业分类的境内股票投资组合

注：本基金本报告期末未持有股票。

#### 5.2.2 报告期末按行业分类的港股通投资股票投资组合

注：本基金本报告期末未持有通过沪港通交易机制投资的港股。

### 5.3 报告期末按公允价值占基金资产净值比例大小排序的前十名股票投资明细

注：本基金本报告期末未持有股票。

**5.4 报告期末按债券品种分类的债券投资组合**

序号	债券品种	公允价值（元）	占基金资产净值比例（%）
1	国家债券	-	-
2	央行票据	-	-
3	金融债券	-	-
	其中：政策性金融债	-	-
4	企业债券	19,640,000.00	6.90
5	企业短期融资券	180,436,000.00	63.39
6	中期票据	20,240,000.00	7.11
7	可转债（可交换债）	294,703.50	0.10
8	同业存单	-	-
9	其他	-	-
10	合计	220,610,703.50	77.51

**5.5 报告期末按公允价值占基金资产净值比例大小排序的前五名债券投资明细**

序号	债券代码	债券名称	数量（张）	公允价值（元）	占基金资产净值比例（%）
1	1382080	13 三安 MTN2	200,000	20,240,000.00	7.11
2	041751015	17 栖霞建设 CP001	200,000	20,114,000.00	7.07
3	011755032	17 永达 SCP002	200,000	20,078,000.00	7.05
4	011785004	17 皖山鹰 SCP004	200,000	20,070,000.00	7.05
5	011698608	16 闽能源 SCP010	200,000	20,064,000.00	7.05

**5.6 报告期末按公允价值占基金资产净值比例大小排序的前十名资产支持证券投资明细**

注：本基金本报告期末未持有资产支持证券。

**5.7 报告期末按公允价值占基金资产净值比例大小排序的前五名贵金属投资明细**

注：本基金本报告期末未持有贵金属。

**5.8 报告期末按公允价值占基金资产净值比例大小排序的前五名权证投资明细**

注：本基金本报告期末未持有权证。

## 5.9 报告期末本基金投资的国债期货交易情况说明

注：本基金本报告期末未投资国债期货。

## 5.10 投资组合报告附注

### 5.10.1

报告期内，本基金投资的前十名证券的发行主体没有被监管部门立案调查，或在报告编制日前一年内受到公开谴责、处罚的情形。

### 5.10.2

本基金报告期末未持有股票。

### 5.10.3 其他资产构成

序号	名称	金额（元）
1	存出保证金	36,063.61
2	应收证券清算款	-
3	应收股利	-
4	应收利息	1,946,401.83
5	应收申购款	-
6	其他应收款	-
7	待摊费用	-
8	其他	-
9	合计	1,982,465.44

### 5.10.4 报告期末持有的处于转股期的可转换债券明细

注：本基金本报告期末未持有处于转股期的可转换债券。

### 5.10.5 报告期末前十名股票中存在流通受限情况的说明

注：本基金本报告期末没有流通受限的股票。

### 5.10.6 投资组合报告附注的其他文字描述部分

本报告中因四舍五入原因，投资组合报告中市值占总资产或净资产比例的分项之和与合计可能存在尾差。

## § 6 开放式基金份额变动

单位：份

项目	德邦德焕9个月定开债A	德邦德焕9个月定开债C
报告期期初基金份额总额	900,661,044.91	360,458,989.82
报告期期间基金总申购份额	243,463.84	133,281.60
减：报告期期间基金总赎回份额	631,151,659.36	339,609,535.27
报告期期间基金拆分变动份额（份额减少以“-”填列）	-	-
报告期期末基金份额总额	269,752,849.39	20,982,736.15

注：申购含红利再投、转换入份额；赎回含转换出份额。

## § 7 基金管理人运用固有资金投资本基金情况

### 7.1 基金管理人持有本基金份额变动情况

注：报告期内，基金管理人未运用固有资金投资本基金。

## § 8 影响投资者决策的其他重要信息

### 8.1 报告期内单一投资者持有基金份额比例达到或超过20%的情况

投资者类别	报告期内持有基金份额变化情况					报告期末持有基金情况	
	序号	持有基金份额比例达到或者超过20%的时间区间	期初份额	申购份额	赎回份额	持有份额	份额占比
机构	1	20170615-20170630	100,012,500.00	0.00	0.00	100,012,500.00	34.40%
	2	20170615-20170630	100,012,500.00	0.00	0.00	100,012,500.00	34.40%
产品特有风险							
1、本基金单一机构投资者所持有的基金份额占比较大，单一机构投资者的大额赎回，可能会对本基金的资产运作及净值表现产生较大影响； 2、大额赎回有可能导致基金管理人被迫抛售证券以应付基金赎回的现金需要，则可能使基金资产净值受到不利影响，影响基金的投资运作和收益水平； 3、因基金净值精度计算问题，或因赎回费收入归基金资产，大额赎回导致基金净值出现较大波							

动;

4、单一投资者的大额赎回时容易造成本基金发生巨额赎回。在发生巨额赎回情形时，在符合基金合同约定情况下，如基金管理人认为有必要，可延期办理本基金的赎回申请，投资者可能面临赎回申请被延期办理的风险；如果连续2个开放日以上（含本数）发生巨额赎回，基金管理人可能根据《基金合同》的约定暂停接受基金的赎回申请，对剩余投资者的赎回办理造成影响；

5、单一机构投资者赎回后，若本基金连续60个工作日基金份额持有人低于200人或基金资产净值低于5000万情形的，基金管理人应当向中国证监会提出解决方案，或按基金合同约定，转换运作方式或终止基金合同，其他投资者可能面临基金转换运作方式或终止基金合同的风险；

6、大额赎回导致本基金在短时间内无法变现足够的资产予以应对，可能会产生基金仓位调整困难，导致流动性风险；

7、大额赎回导致基金资产规模过小，可能导致部分投资受限而不能实现基金合同约定的投资目的及投资策略。

## § 9 备查文件目录

### 9.1 备查文件目录

- 1、中国证监会核准基金募集的文件；
- 2、德邦德焕9个月定期开放债券型证券投资基金基金合同；
- 3、德邦德焕9个月定期开放债券型证券投资基金托管协议；
- 4、德邦德焕9个月定期开放债券型证券投资基金招募说明书；
- 5、基金管理人业务资格批件、营业执照；
- 6、报告期内按照规定披露的各项公告。

### 9.2 存放地点

上海市虹口区吴淞路218号宝矿国际大厦35层。

### 9.3 查阅方式

投资者可在营业时间至公司办公地点免费查阅，也可按工本费购买复印件，亦可通过公司网站查询，公司网址为 [www.dbfund.com.cn](http://www.dbfund.com.cn)。

投资者对本报告如有疑问，可咨询本基金管理人。

咨询电话：400-821-7788

德邦基金管理有限公司

2017年7月19日