

北信瑞丰中国智造主题灵活配置混合型证
券投资基金
2017 年第 2 季度报告

2017 年 6 月 30 日

基金管理人：北信瑞丰基金管理有限公司

基金托管人：中国建设银行股份有限公司

报告送出日期：2017 年 7 月 20 日

§ 1 重要提示

基金管理人的董事会及董事保证本报告所载资料不存在虚假记载、误导性陈述或重大遗漏，并对其内容的真实性、准确性和完整性承担个别及连带责任。

基金托管人中国建设银行股份有限公司根据本基金合同规定，于 2017 年 7 月 17 日复核了本报告中的财务指标、净值表现和投资组合报告等内容，保证复核内容不存在虚假记载、误导性陈述或者重大遗漏。

基金管理人承诺以诚实信用、勤勉尽责的原则管理和运用基金资产，但不保证基金一定盈利。

基金的过往业绩并不代表其未来表现。投资有风险，投资者在作出投资决策前应仔细阅读本基金的招募说明书。

本报告中财务资料未经审计。

本报告期自 2017 年 4 月 1 日起至 6 月 30 日止。

§2 基金产品概况

基金简称	北信瑞丰中国智造主题
交易代码	001829
基金运作方式	契约型开放式
基金合同生效日	2016 年 1 月 27 日
报告期末基金份额总额	191,096,767.70 份
投资目标	本基金通过相对灵活的资产配置，重点投资于受益于中国制造业升级的上市公司，包括机械设备、电气设备、信息设备、国防军工等装备制造业，以及食品饮料、医药、汽车家电等消费品制造业。优中选优，在严格控制风险的前提下，谋求基金资产的长期、稳定增值。
投资策略	本基金的投资策略分为两个层面：首先，依据基金管理人的大类资产配置策略动态调整基金资产在各大类资产间的分配比例；而后，进行各大类资产中的个股、个券精选。具体由大类资产配置策略、股票投资策略、固定收益类资产投资策略和权证投资策略四部分组成。
业绩比较基准	中证 800 指数收益率×60% + 中证综合债券指数收益率×40%
风险收益特征	本基金为混合型基金，具有较高预期风险、较高预期收益的特征，其预期风险和预期收益低于股票型基金、高于债券型基金和货币市场基金。
基金管理人	北信瑞丰基金管理有限公司
基金托管人	中国建设银行股份有限公司

§3 主要财务指标和基金净值表现

3.1 主要财务指标

单位：人民币元

主要财务指标	报告期（2017年4月1日—2017年6月30日）
1. 本期已实现收益	-2,084,243.75
2. 本期利润	-13,716,714.93
3. 加权平均基金份额本期利润	-0.0695
4. 期末基金资产净值	198,704,788.59
5. 期末基金份额净值	1.040

注：1、本期已实现收益指基金本期利息收入、投资收益、其他收入（不含公允价值变动收益）

扣除相关费用后的余额，本期利润为本期已实现收益加上本期公允价值变动收益。

2、所述基金业绩指标不包括持有人认购或交易基金的各项费用，计入费用后实际收益水平要低于所列数字。

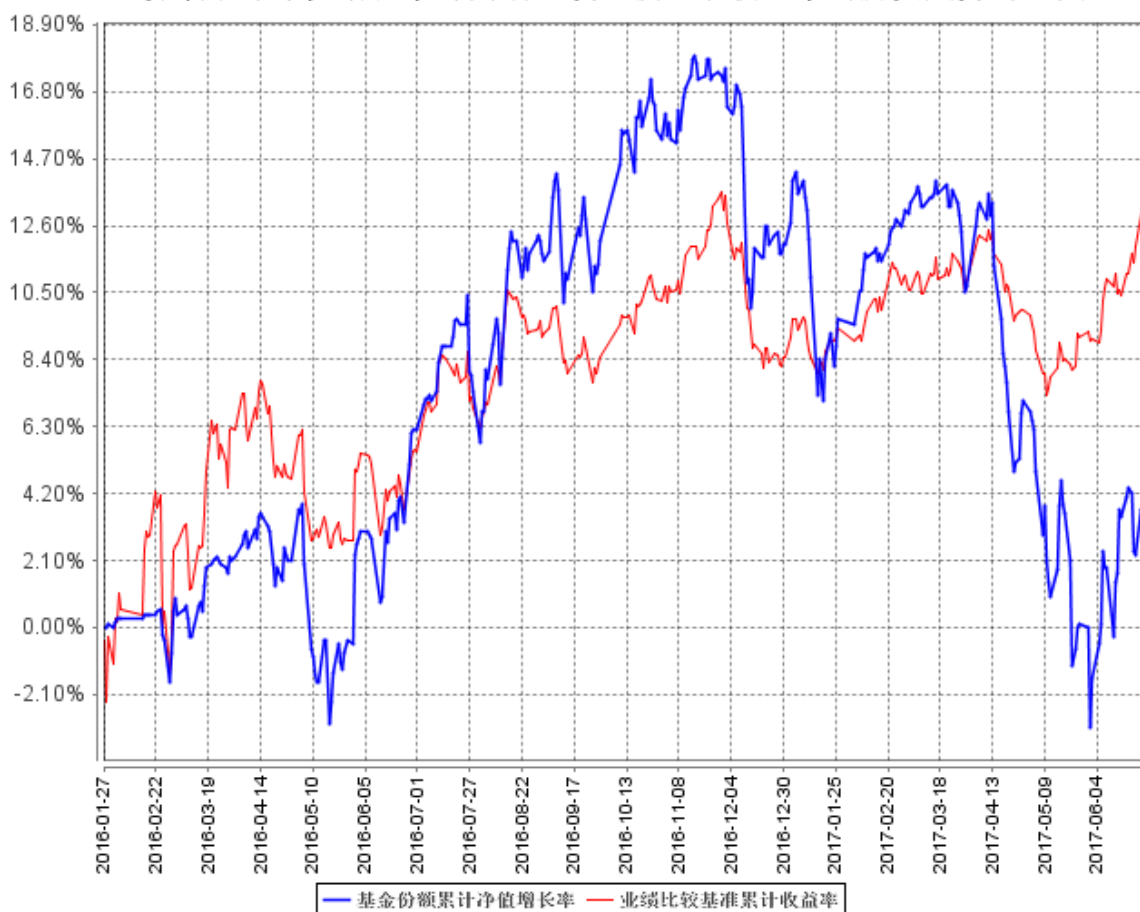
3.2 基金净值表现

3.2.1 本报告期基金份额净值增长率及其与同期业绩比较基准收益率的比较

阶段	净值增长率 ①	净值增长率 标准差②	业绩比较基 准收益率③	业绩比较基准 收益率标准差 ④	①-③	②-④
过去三个月	-6.05%	1.17%	1.97%	0.40%	-8.02%	0.77%

3.2.2 自基金合同生效以来基金累计净值增长率变动及其与同期业绩比较基准收益率变动的比较

基金份额累计净值增长率与同期业绩比较基准收益率的历史走势对比图



注：本报告期本基金的投资组合比例符合基金合同的要求。

3.3 其他指标

注：无。

§4 管理人报告

4.1 基金经理（或基金经理小组）简介

姓名	职务	任本基金的基金经理期限		证券从业年限	说明
		任职日期	离任日期		
高峰	副总经理	2016年 1月27日	-	16	北京大学光华管理学院国民经济管理硕士，21年金融从业经验，16年证券投资研究经验。 曾任中国对外经济

					贸易信托投资公司计划财务部财务科经理，中化总公司财务部综合部经理，中国对外经济贸易信托有限公司资产管理部副总经理、证券业务部总经理，宝盈基金管理有限公司董事，宝盈基金管理有限公司总经理助理、投资部总监、基金经理、公司投委会主席，现任北信瑞丰基金管理有限公司副总经理。
--	--	--	--	--	---

注：1、首任基金经理的“任职日期”为基金合同生效日，非首任基金经理的“任职日期”为根据公司决定确定的聘任日期，基金经理的“离任日期”均为根据公司决定确定的解聘日期；

2、证券从业年限的计算标准及含义遵从《证券业从业人员资格管理办法》的相关规定。

4.2 管理人对报告期内本基金运作遵规守信情况的说明

本报告期内，本基金管理人严格按照《证券投资基金法》及其各项实施准则、本基金基金合同和其他有关法律法规、监管部门的相关规定，依照诚实信用、勤勉尽责的原则管理和运用基金资产，在严格控制投资风险的基础上，为基金份额持有人谋求最大利益，没有损害基金份额持有人利益的行为。

4.3 公平交易专项说明

4.3.1 公平交易制度的执行情况

本报告期内，公司严格执行《公司公平交易管理办法》各项规定，在研究、投资授权与决策、交易执行等各个环节，公平对待旗下所有投资组合，包括公募基金、特定客户资产管理组合等。具体如下：

在投资决策环节，本基金管理人构建了统一的研究平台，为旗下所有投资组合公平地提供研究支持。同时，在投资决策过程中，各基金经理、投资经理严格遵守本基金管理人的各项投资管理制度和投资授权制度，保证各投资组合的独立投资决策机制。

在交易执行环节，本基金管理人实行集中交易制度，按照“时间优先、价格优先、比例分配、综合平衡”的原则，确保各投资组合享有公平的交易执行机会。

在事后监控环节，本基金管理人定期对股票交易情况进行分析，并出具公平交易执行情况分

析报告；另外，本基金管理人还对公平交易制度的遵守和相关业务流程的执行情况进行定期和不定期的检查，并对发现的问题进行及时报告。

综上所述，本基金管理人在本报告期内严格执行了公平交易制度的相关规定。

4.3.2 异常交易行为的专项说明

本报告期内，未发现本基金有可能导致不公平交易和利益输送的异常交易行为。

4.4 报告期内基金投资策略和运作分析

第 2 季度，A 股市场进一步延续去年以来风格分化的特点，以大盘蓝筹股为主的上证指数和沪深 300 指数表现连续第 6 个季度显著强于中小板和创业板，并呈现加速趋势。全季度上证综指下跌 0.93%，沪深 300 指数上涨 6.10%，创业板指数下跌 4.68%，涨幅靠前的行业（板块）主要包括保险、银行、房地产、食品饮料、家电、煤炭、钢铁、以及雄安概念、大湾区概念等。由于本基金主题主要集中在高端装备制造、智能制造等先进制造业，而且有相当比例的是中小板或创业板的小市值公司，投资风格方面偏左侧，总体投资组合中小市值成长股占比较高，在 2 季度市场调整中净值回撤较快，低于比较基准的表现。

目前时点，我们维持对今年经济前高后低，全年无忧的判断，但短期市场走势和风格表现，和宏观基本面的关系并不大，更多受到市场政策因素、流动性状况以及市场活跃资金风险偏好变化的影响。去年以来，市场大小风格分化明显，大市值行业龙头公司表现远远好于中小市值公司，以至于很多评论欢呼“价值投资者的春天到了”。但我们一直不认同买所谓的大盘蓝筹股就是价值投资，任何脱离股票价格谈价值投资都是耍流氓，不会有任何真正的价值投资者会希望买入一只股票几个月就能有 30%甚至 50%的盈利。如果说部分大盘蓝筹股确实被市场低估了，但这种低估也已经持续了很长时间无人关注，短期内股价已经上涨 50%甚至 100%后跳出来再讲股价被低估，无非是希望尽快获利卖出。自下而上分析，目前大部分大市值公司估值接近历史高位，但以银行、地产、家电、钢铁有色等为代表的这些大市值公司，其业绩增速甚至业绩的绝对额很多也到了高位，投资者一定要意识到，一家企业的业绩绝对不是只会上升不会下降，这时再讲估值提升的故事长期看是一定会被证伪的，当前虽股价趋势尚未变坏，但蕴含的风险将越来越大。当前进入大市值股票的资金，相当比例都是基于趋势寄望短期获利的热钱，和对中小市值的炒作并无二致，但蓝筹的泡沫如果吹得太大，破灭时的破坏力将远大于中小市值公司，15 年股灾的教训记忆犹新，监管层也不会坐视蓝筹泡沫过大。因此，当前条件下，虽然短期趋势并没明确反转，我们中长期整体看好估值合理的中小市值成长股的表现。

第 3 季度，本基金在基金主题范围内，会继续坚持以中小市值成长为主的风格，自下而上潜心挖掘估值合理、成长确定性强、成长空间大、行业前景明朗的公司，或虽然当前经营状况不佳，

但价值显著被低估的公司，细分行业中，符合上述条件比较集中在新能源产业链、消费电子产业链、物联网、汽车配件、军工等。

4.5 报告期内基金的业绩表现

本报告期本基金净值增长率-6.05%，波动率 1.17%，业绩比较基准收益率 1.97%，波动率 0.40%。

4.6 报告期内基金持有人数或基金资产净值预警说明

无。

§5 投资组合报告

5.1 报告期末基金资产组合情况

序号	项目	金额（元）	占基金总资产的比例（%）
1	权益投资	187,962,997.66	92.95
	其中：股票	187,962,997.66	92.95
2	基金投资	-	-
3	固定收益投资	-	-
	其中：债券	-	-
	资产支持证券	-	-
4	贵金属投资	-	-
5	金融衍生品投资	-	-
6	买入返售金融资产	-	-
	其中：买断式回购的买入返售金融资产	-	-
7	银行存款和结算备付金合计	12,836,320.30	6.35
8	其他资产	1,412,290.69	0.70
9	合计	202,211,608.65	100.00

5.2 报告期末按行业分类的股票投资组合

5.2.1 报告期末按行业分类的境内股票投资组合

代码	行业类别	公允价值（元）	占基金资产净值比例（%）
A	农、林、牧、渔业	6,835,232.25	3.44
B	采矿业	-	-
C	制造业	131,754,859.97	66.31
D	电力、热力、燃气及水生产和供应业	2,195,409.14	1.10
E	建筑业	3,844,500.00	1.93
F	批发和零售业	-	-

G	交通运输、仓储和邮政业	-	-
H	住宿和餐饮业	-	-
I	信息传输、软件和信息技术服务业	28,062,355.06	14.12
J	金融业	-	-
K	房地产业	9,483,066.52	4.77
L	租赁和商务服务业	-	-
M	科学研究和技术服务业	-	-
N	水利、环境和公共设施管理业	3,509,766.72	1.77
O	居民服务、修理和其他服务业	-	-
P	教育	-	-
Q	卫生和社会工作	-	-
R	文化、体育和娱乐业	2,277,808.00	1.15
S	综合	-	-
	合计	187,962,997.66	94.59

注：以上行业分类以 2017 年 06 月 30 日的证监会行业分类标准为依据。

5.2.2 报告期末按行业分类的港股通投资股票投资组合

注：本基金本报告期末未持有港股通股票。

5.3 报告期末按公允价值占基金资产净值比例大小排序的前十名股票投资明细

序号	股票代码	股票名称	数量（股）	公允价值（元）	占基金资产净值比例（%）
1	300410	正业科技	238,563	8,612,124.30	4.33
2	600894	广日股份	480,000	5,683,200.00	2.86
3	300017	网宿科技	450,014	5,431,668.98	2.73
4	002501	利源精制	418,200	4,754,934.00	2.39
5	002690	美亚光电	243,012	4,660,970.16	2.35
6	000620	新华联	630,932	4,485,926.52	2.26
7	002766	索菱股份	132,800	4,406,304.00	2.22
8	002426	胜利精密	550,000	4,224,000.00	2.13
9	600850	华东电脑	195,000	4,167,150.00	2.10
10	000066	中国长城	459,922	4,143,897.22	2.09

5.4 报告期末按债券品种分类的债券投资组合

注：本基金本报告期末未持有债券。

5.5 报告期末按公允价值占基金资产净值比例大小排序的前五名债券投资明细

注：本基金本报告期末未持有债券。

5.6 报告期末按公允价值占基金资产净值比例大小排序的前十名资产支持证券投资 明细

注：本基金本报告期末未持有资产支持证券。

5.7 报告期末按公允价值占基金资产净值比例大小排序的前五名贵金属投资明细

注：本基金本报告期末未持有贵金属。

5.8 报告期末按公允价值占基金资产净值比例大小排序的前五名权证投资明细

注：本基金本报告期末未持有权证。

5.9 报告期末本基金投资的股指期货交易情况说明

5.9.1 报告期末本基金投资的股指期货持仓和损益明细

注：（1）本基金本报告期末未持有股指期货。

（2）本基金本报告期内未进行股指期货交易。

5.9.2 本基金投资股指期货的投资政策

注：本基金投资范围未包括股指期货，无相关投资政策。

5.10 报告期末本基金投资的国债期货交易情况说明

5.10.1 本期国债期货投资政策

注：本基金投资范围未包括国债期货，无相关投资政策。

5.10.2 报告期末本基金投资的国债期货持仓和损益明细

注：（1）本基金本报告期末未持有国债期货。

（2）本基金本报告期内未进行国债期货交易。

5.10.3 本期国债期货投资评价

注：本基金报告期内未参与国债期货投资，无相关投资评价。

5.11 投资组合报告附注

5.11.1 本基金投资的前十名证券的发行主体在本报告期内没有出现被监管部门立案调查，或在报告编制日前一年内受到公开谴责、处罚的情形。

5.11.2 本基金投资的前十名证券没有超出基金合同规定的备选证券库。

5.11.3 其他资产构成

序号	名称	金额（元）
1	存出保证金	148,545.53
2	应收证券清算款	944,722.42
3	应收股利	-
4	应收利息	2,742.53
5	应收申购款	316,280.21

6	其他应收款	-
7	待摊费用	-
8	其他	-
9	合计	1,412,290.69

5.11.4 报告期末持有的处于转股期的可转换债券明细

注：本基金本报告期末未持有处于转股期的可转换债券。

5.11.5 报告期末前十名股票中存在流通受限情况的说明

序号	股票代码	股票名称	流通受限部分的公允价值(元)	占基金资产净值比例(%)	流通受限情况说明
1	002766	索菱股份	4,406,304.00	2.22	筹划重大事项
2	002426	胜利精密	4,224,000.00	2.13	筹划重大事项

注：本基金截至 2017 年 6 月 30 日止持有以上因公布的重大事项可能产生重大影响而被暂时停牌的股票，该类股票将在所公布事项的重大影响消除后，经交易所批准复牌。

5.11.6 投资组合报告附注的其他文字描述部分

由于计算中四舍五入的原因，本报告分项之和与合计项之间可能存在尾差。

§6 开放式基金份额变动

单位：份

报告期期初基金份额总额	203,132,058.21
报告期期间基金总申购份额	7,909,546.61
减：报告期期间基金总赎回份额	19,944,837.12
报告期期间基金拆分变动份额（份额减少以“-”填列）	-
报告期期末基金份额总额	191,096,767.70

注：总申购份额含转换入份额，总赎回份额含转换出份额。

§7 基金管理人运用固有资金投资本基金情况

7.1 基金管理人持有本基金份额变动情况

注：本报告期内，本公司未运用固有资金申购、赎回或买卖本基金。

7.2 基金管理人运用固有资金投资本基金交易明细

注：本报告期内，本公司未运用固有资金申购、赎回或买卖本基金。

§8 影响投资者决策的其他重要信息

8.1 报告期内单一投资者持有基金份额比例达到或超过 20%的情况

注：本基金本报告期内，不存在单一投资者持有基金份额比例达到或超过 20%的情况。

8.2 影响投资者决策的其他重要信息

注：无。

§9 备查文件目录

9.1 备查文件目录

- 1、《北信瑞丰中国智造主题灵活配置混合型证券投资基金基金合同》。
- 2、《北信瑞丰中国智造主题灵活配置混合型证券投资基金招募说明书》。
- 3、《北信瑞丰中国智造主题灵活配置混合型证券投资基金托管协议》。
- 4、中国证监会要求的其他文件。

9.2 存放地点

基金管理人和基金托管人的住所，并登载于基金管理人网站 www.bxrfund.com。

9.3 查阅方式

投资者可以在开放时间内至基金管理人或基金托管人住所免费查阅，也可登陆基金管理人网站 www.bxrfund.com 查阅。

北信瑞丰基金管理有限公司

2017 年 7 月 20 日