

华泰柏瑞多策略灵活配置混合型证券投资
基金
2017 年第 2 季度报告

2017 年 6 月 30 日

基金管理人：华泰柏瑞基金管理有限公司

基金托管人：中国建设银行股份有限公司

报告送出日期：2017 年 7 月 20 日

§ 1 重要提示

基金管理人的董事会及董事保证本报告所载资料不存在虚假记载、误导性陈述或重大遗漏，并对其内容的真实性、准确性和完整性承担个别及连带责任。

基金托管人中国建设银行股份有限公司根据本基金合同规定，于 2017 年 7 月 19 日复核了本报告中的财务指标、净值表现和投资组合报告等内容，保证复核内容不存在虚假记载、误导性陈述或者重大遗漏。

基金管理人承诺以诚实信用、勤勉尽责的原则管理和运用基金资产，但不保证基金一定盈利。

基金的过往业绩并不代表其未来表现。投资有风险，投资者在作出投资决策前应仔细阅读本基金的招募说明书。

本报告中的财务资料未经审计。

本报告期自 2017 年 4 月 1 日起至 2017 年 6 月 30 止。

§2 基金产品概况

基金简称	华泰柏瑞多策略混合
交易代码	003175
基金运作方式	契约型开放式
基金合同生效日	2016 年 9 月 29 日
报告期末基金份额总额	116,481,467.96 份
投资目标	通过深入研究，本基金对股票、债券等金融资产进行灵活配置，在合理控制投资风险和保障基金资产流动性的基础上，追求基金资产的长期稳定增值，力争为投资者创造高于业绩比较基准的投资回报。
投资策略	本基金在宏观经济分析基础上，结合政策面、市场资金面等情况，在经济周期不同阶段，依据市场不同表现，采用多种投资策略和交易手段进行大类资产配置和股票的行业配置，在消除单一策略可能失效风险的同时，保证整体投资业绩的持续性。
业绩比较基准	本基金的业绩比较基准为：沪深 300 指数收益率 × 60% + 上证国债指数收益率 × 40%
风险收益特征	本基金为混合型基金，其预期风险与预期收益高于债券型基金与货币市场基金，低于股票型基金
基金管理人	华泰柏瑞基金管理有限公司
基金托管人	中国建设银行股份有限公司

§3 主要财务指标和基金净值表现

3.1 主要财务指标

单位：人民币元

主要财务指标	报告期（2017年4月1日—2017年6月30日）
1. 本期已实现收益	6,068,223.92
2. 本期利润	9,864,220.90
3. 加权平均基金份额本期利润	0.0618
4. 期末基金资产净值	131,762,383.27
5. 期末基金份额净值	1.1312

注：1、上述基金业绩指标不包括持有人认购或交易基金的各项费用，计入费用后实际收益水平要低于所列数字。

2、本期已实现收益指基金本期利息收入、投资收益、其他收入（不含公允价值变动收益）扣除相关费用后的余额，本期利润为本期已实现收益加上本期公允价值变动收益。

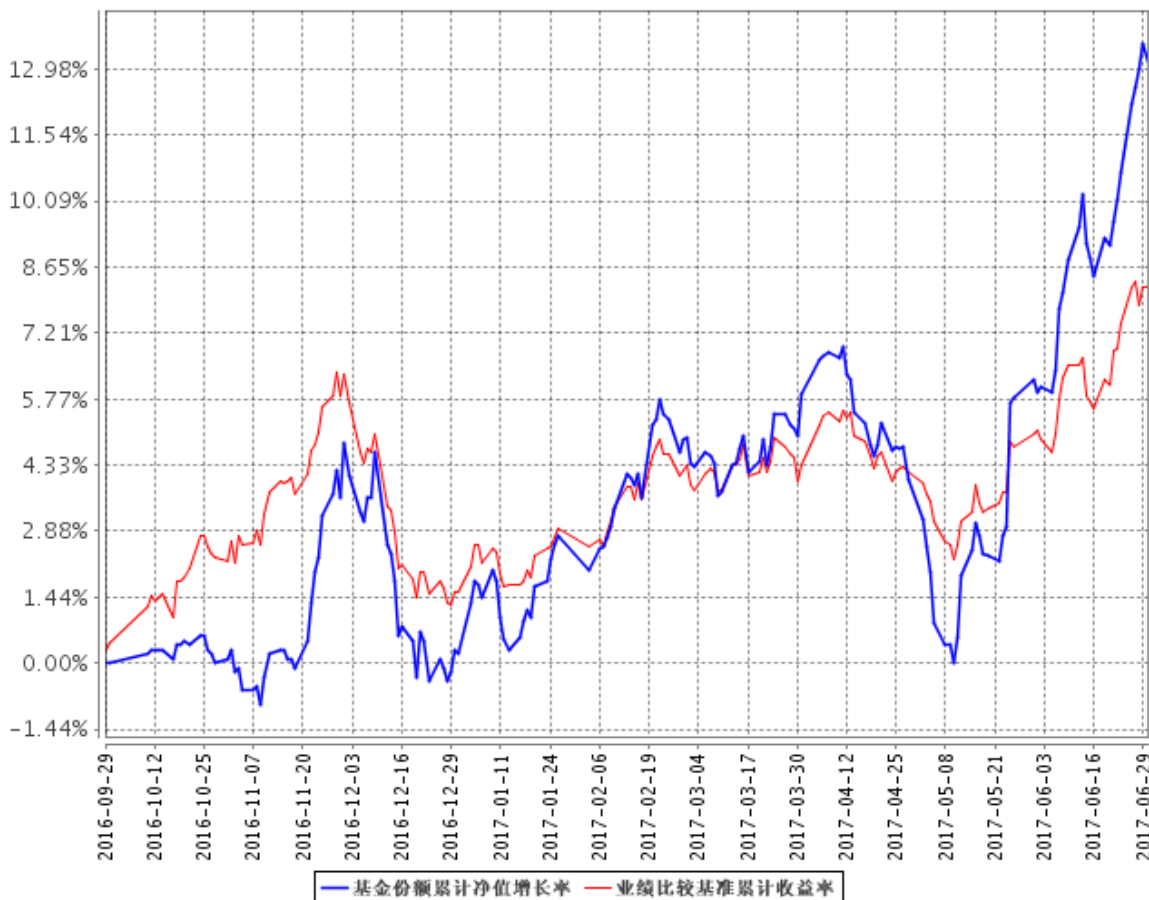
3.2 基金净值表现

3.2.1 本报告期基金份额净值增长率及其与同期业绩比较基准收益率的比较

阶段	净值增长率 ①	净值增长率 标准差②	业绩比较基 准收益率③	业绩比较基准 收益率标准差 ④	①—③	②—④
过去三个月	6.83%	0.63%	3.70%	0.37%	3.13%	0.26%

3.2.2 自基金合同生效以来基金累计净值增长率变动及其与同期业绩比较基准收益率变动的比较

基金份额累计净值增长率与同期业绩比较基准收益率的历史走势对比图



注：1、图示日期为 2016 年 9 月 29 日至 2017 年 6 月 30 日。

2、按基金合同规定，本基金自基金合同生效日起 6 个月内为建仓期，截至报告期末本基金的各项投资比例已达到基金合同投资范围中规定的比例，即股票资产占基金资产的比例为 0-95%；其中，基金持有全部权证的市值不得超过基金资产净值的 3%；每个交易日日终在扣除股指期货合约需缴纳的交易保证金后，现金和到期日在一年以内的政府债券的投资比例不低于基金资产净值的 5%。

§4 管理人报告

4.1 基金经理（或基金经理小组）简介

姓名	职务	任本基金的基金经理期限		证券从业年限	说明
		任职日期	离任日期		
方纬	本基金的	2016 年	-	14	经济学硕士。

	基金经理	9 月 29 日			<p>2003 年 9 月至 2005 年 1 月任上海金信研究所研究员；</p> <p>2005 年 1 月至 2007 年 2 月任万家基金管理有限公司高级研究员；2007 年 2 月加入华泰柏瑞基金管理有限公司，历任研究员、高级研究员、基金经理助理。</p> <p>2014 年 8 月起任华泰柏瑞价值增长混合型证券投资基金的基金经理。2015 年 4 月至 2016 年 8 月任华泰柏瑞新利灵活配置混合型证券投资基金的基金经理。2015 年 5 月起任华泰柏瑞消费成长灵活配置混合型证券投资基金的基金经理。2015 年 5 月至 2016 年 8 月任华泰柏瑞惠利灵活配置混合型证券投资基金的基金经理。2015 年 8 月至 2016 年 11 月任华泰柏瑞中国制造 2025 灵活配置混合型证券投资基金的基金经理。2016 年 3 月至 2017 年 6 月任华泰柏瑞精选回报灵活配置混合型证券投资基金的基金经理。</p> <p>2016 年 9 月起任华泰柏瑞多策略灵活配置混合型证券投资基金的基金经理。</p>
杨景涵	本基金基金经理	2016 年 9 月 29 日	-	13	<p>中山大学经济学硕士。特许金融分析师（CFA），金融风险管理者（FRM）。</p> <p>2004 年至 2006 年于</p>

				<p>平安资产管理有限公司，任投资分析师； 2006 年至 2009 年 9 月于生命人寿保险公司，历任投连投资经理、投资经理、基金投资部负责人。 2009 年 10 月加入本公司，任专户投资部投资经理。2014 年 6 月至 2015 年 4 月任研究部总监助理。 2015 年 4 月起任华泰柏瑞新利灵活配置混合型证券投资基金的基金经理。2015 年 5 月起任华泰柏瑞惠利灵活配置混合型证券投资基金的基金经理。2016 年 8 月起任华泰柏瑞精选回报灵活配置混合型证券投资基金的基金经理。 2016 年 9 月起任华泰柏瑞爱利灵活配置混合型证券投资基金和华泰柏瑞多策略灵活配置混合型证券投资基金的基金经理。 2016 年 11 月起任华泰柏瑞睿利灵活配置混合型证券投资基金的基金经理。 2016 年 12 月起任华泰柏瑞鼎利灵活配置混合型证券投资基金、华泰柏瑞享利灵活配置混合型证券投资基金和华泰柏瑞兴利灵活配置混合型证券投资基金的基金经理。 2017 年 1 月起任华泰柏瑞泰利灵活配置混合型证券投资基金、华泰柏瑞锦利灵活配</p>
--	--	--	--	--

					<p>置混合型证券投资基金和华泰柏瑞裕利灵活配置混合型证券投资基金的基金经理。</p> <p>2017 年 2 月起任华泰柏瑞价值精选 30 灵活配置混合型证券投资基金和华泰柏瑞国企改革主题灵活配置混合型证券投资基金的基金经理。</p> <p>2017 年 3 月起任华泰柏瑞盛利灵活配置混合型证券投资基金的基金经理。</p>
--	--	--	--	--	---

4.2 管理人对报告期内本基金运作合规守信情况的说明

报告期内本基金的运作符合相关法律、法规以及基金合同的约定，不存在损害基金持有人利益的行为。

4.3 公平交易专项说明

4.3.1 公平交易制度的执行情况

报告期内，本基金管理人根据《证券投资基金管理公司公平交易制度指导意见》的要求，通过科学完善的制度及流程，从事前、事中和事后等环节严格控制不同基金之间可能的利益输送。首先投资部和研究部通过规范的决策流程来确保公平对待不同投资组合。其次交易部对投资指令的合规性、有效性及合理性进行独立审核，在交易过程中启用投资交易系统中的公平交易模块，确保公平交易的实施。同时，风险管理部对报告期内的交易进行日常监控和分析评估。

本报告期内，上述公平交易制度总体执行情况良好。

4.3.2 异常交易行为的专项说明

报告期内未发现本基金存在异常交易行为。本报告期内无下列情况：所有投资组合参与的交易所公开竞价同日反向交易成交较少的单边交易量超过该证券当日成交量的 5%。

4.4 报告期内基金投资策略和运作分析

本基金 2017 年二季度以来, 采取灵活进取的策略, 保持权益资产的积极仓位, 以股票和打新为主要获利手段, 较为成功的取得了较佳的收益。展望 2017 年三季度, 市场风险逐步上升, 表面稳定的态势可能遭遇一些等不确定因素的挑战。经济基本面自 2017 年以来, 稳步复苏, 三季度将保持稳定但可能阶段性走弱, 政府投资规划逐步回归理性, 货币供给中性偏紧, 财政政策积极稳健, 上市公司将公布中报。我们认为在二季度震荡上涨的情况下, 风险收益比已经明显不合算, 不能排除在三季度乃至下半年市场波动加大的风险, 系统性风险正在逐渐加大。控制仓位和精选个股将成为三季度乃至下半年获取权益收益的重要手段。本基金将灵活参与股票市场、新股市场以及固定收益市场, 审慎投资, 精选个股, 降低风险, 努力在 2017 年三季度为投资者带来相对更好的净值表现。

4.5 报告期内基金的业绩表现

截至本报告期末, 本基金份额净值为 1.1312 元, 上涨 6.83%, 同期本基金的业绩比较基准上涨 3.70%。

4.6 报告期内基金持有人数或基金资产净值预警说明

注: 无。

§5 投资组合报告

5.1 报告期末基金资产组合情况

序号	项目	金额 (元)	占基金总资产的比例 (%)
1	权益投资	124,958,258.20	92.07
	其中: 股票	124,958,258.20	92.07
2	基金投资	-	-
3	固定收益投资	-	-
	其中: 债券	-	-
	资产支持证券	-	-
4	贵金属投资	-	-
5	金融衍生品投资	-	-
6	买入返售金融资产	-	-
	其中: 买断式回购的买入返售金融资产	-	-
7	银行存款和结算备付金合计	9,715,451.06	7.16
8	其他资产	1,040,353.11	0.77

9	合计	135,714,062.37	100.00
---	----	----------------	--------

5.2 报告期末按行业分类的股票投资组合

5.2.1 报告期末按行业分类的境内股票投资组合

代码	行业类别	公允价值（元）	占基金资产净值比例（%）
A	农、林、牧、渔业	2,578,400.00	1.96
B	采矿业	8,432,334.96	6.40
C	制造业	41,688,605.85	31.64
D	电力、热力、燃气及水生产和供应业	-	-
E	建筑业	10,604,488.24	8.05
F	批发和零售业	2,461,006.20	1.87
G	交通运输、仓储和邮政业	-	-
H	住宿和餐饮业	-	-
I	信息传输、软件和信息技术服务业	5,810,912.16	4.41
J	金融业	50,796,850.79	38.55
K	房地产业	2,585,660.00	1.96
L	租赁和商务服务业	-	-
M	科学研究和技术服务业	-	-
N	水利、环境和公共设施管理业	-	-
O	居民服务、修理和其他服务业	-	-
P	教育	-	-
Q	卫生和社会工作	-	-
R	文化、体育和娱乐业	-	-
S	综合	-	-
	合计	124,958,258.20	94.84

5.2.2 报告期末按行业分类的沪港通投资股票投资组合

注：本基金本报告期末未持有沪港通投资股票。

5.3 报告期末按公允价值占基金资产净值比例大小排序的前十名股票投资明细

序号	股票代码	股票名称	数量（股）	公允价值（元）	占基金资产净值比例（%）
1	601318	中国平安	118,402	5,873,923.22	4.46

2	601169	北京银行	639,950	5,868,341.50	4.45
3	601668	中国建筑	604,500	5,851,560.00	4.44
4	600188	兖州煤业	477,904	5,849,544.96	4.44
5	600016	民生银行	711,000	5,844,420.00	4.44
6	000625	长安汽车	405,200	5,842,984.00	4.43
7	601009	南京银行	519,223	5,820,489.83	4.42
8	300182	捷成股份	607,836	5,810,912.16	4.41
9	000059	华锦股份	578,908	5,794,869.08	4.40
10	600066	宇通客车	263,422	5,787,381.34	4.3

5.4 报告期末按债券品种分类的债券投资组合

注：本基金本报告期末未持有债券。

5.5 报告期末按公允价值占基金资产净值比例大小排序的前五名债券投资明细

注：本基金本报告期末未持有债券。

5.6 报告期末按公允价值占基金资产净值比例大小排序的前十名资产支持证券投资 明细

注：本基金本报告期末未持有资产支持证券。

5.7 报告期末按公允价值占基金资产净值比例大小排序的前五名贵金属投资明细

注：本基金本报告期末未持有贵金属。

5.8 报告期末按公允价值占基金资产净值比例大小排序的前五名权证投资明细

注：本基金本报告期末未持有权证。

5.9 报告期末本基金投资的股指期货交易情况说明

5.9.1 报告期末本基金投资的股指期货持仓和损益明细

注：本基金本报告期末未持有股指期货。

5.9.2 本基金投资股指期货的投资政策

注：本基金本报告期末未持有股指期货。

5.10 报告期末本基金投资的国债期货交易情况说明

5.10.1 本期国债期货投资政策

注：本基金本报告期末未持有国债期货。

5.10.2 报告期末本基金投资的国债期货持仓和损益明细

注：本基金本报告期末未持有国债期货。

5.10.3 本期国债期货投资评价

注：本基金本报告期末未持有国债期货。

5.11 投资组合报告附注

5.11.1

报告期内基金投资的前十名证券的发行主体没有被监管部门立案调查的情形，也没有在报告编制日前一年内受到公开谴责、处罚的情形。

5.11.2

基金投资的前十名股票中，没有投资于超出基金合同规定备选股票库之外的情形。

5.11.3 其他资产构成

序号	名称	金额（元）
1	存出保证金	163,308.04
2	应收证券清算款	721,381.85
3	应收股利	-
4	应收利息	2,373.85
5	应收申购款	153,289.37
6	其他应收款	-
7	待摊费用	-
8	其他	-
9	合计	1,040,353.11

5.11.4 报告期末持有的处于转股期的可转换债券明细

注：本基金本报告期末未持有处于转股期的可转换债券。

5.11.5 报告期末前十名股票中存在流通受限情况的说明

注：报告期末前十名股票中不存在流通受限情况。

§6 开放式基金份额变动

单位：份

报告期期初基金份额总额	194,978,475.16
报告期期间基金总申购份额	2,909,934.98
减：报告期期间基金总赎回份额	81,406,942.18
报告期期间基金拆分变动份额（份额减少以“-”填列）	-
报告期期末基金份额总额	116,481,467.96

§7 基金管理人运用固有资金投资本基金情况

7.1 基金管理人持有本基金份额变动情况

注：无。

7.2 基金管理人运用固有资金投资本基金交易明细

注：无。

§8 影响投资者决策的其他重要信息

8.1 报告期内单一投资者持有基金份额比例达到或超过 20%的情况

注：无。

§9 备查文件目录

9.1 备查文件目录

- 1、本基金的中国证监会批准募集文件
- 2、本基金的《基金合同》
- 3、本基金的《招募说明书》
- 4、本基金的《托管协议》
- 5、基金管理人业务资格批件、营业执照
- 6、本基金的公告

9.2 存放地点

上海市浦东新区民生路 1199 弄证大五道口广场 1 号楼 17 层

9.3 查阅方式

投资者可在营业时间免费查阅，也可按工本费购买复印件。投资者对本报告如有疑问，可咨询基金管理人华泰柏瑞基金管理有限公司。客户服务热线：400-888-0001（免长途费）021-3878 4638 公司网址：www.huatai-pb.com

华泰柏瑞基金管理有限公司

2017 年 7 月 20 日