

# 嘉实惠泽定增灵活配置混合型证券投资基金

## 2017 年第 2 季度报告

2017 年 6 月 30 日

基金管理人：嘉实基金管理有限公司

基金托管人：中国工商银行股份有限公司

报告送出日期：2017 年 7 月 20 日

## § 1 重要提示

基金管理人的董事会及董事保证本报告所载资料不存在虚假记载、误导性陈述或重大遗漏，并对其内容的真实性、准确性和完整性承担个别及连带责任。

基金托管人中国工商银行股份有限公司根据本基金合同规定，于 2017 年 7 月 17 日复核了本报告中的财务指标、净值表现和投资组合报告等内容，保证复核内容不存在虚假记载、误导性陈述或者重大遗漏。

基金管理人承诺以诚实信用、勤勉尽责的原则管理和运用基金资产，但不保证基金一定盈利。

基金的过往业绩并不代表其未来表现。投资有风险，投资者在作出投资决策前应仔细阅读本基金的招募说明书。

本报告期中的财务资料未经审计。

本报告期自 2017 年 4 月 1 日起至 2017 年 6 月 30 日止。

## §2 基金产品概况

基金简称	嘉实惠泽定增混合
场内简称	嘉实惠泽
基金主代码	160722
基金运作方式	契约型开放式
基金合同生效日	2016 年 9 月 29 日
报告期末基金份额总额	3,271,999,024.63 份
投资目标	在封闭期内，本基金主要投资于定向增发的证券，基金管理人在严格控制风险的前提下，通过对定向增发证券投资价值的深入分析，力争基金资产的长期稳定增值。转为上市开放式基金（LOF）后，本基金主要在对公司股票投资价值的长期跟踪和深入分析的基础上，挖掘和把握公司基本面改变所带来的阶段性投资机会，力争基金资产的长期稳定增值。
投资策略	本基金将从宏观面、政策面、基本面和资金面等四个角度进行综合分析，在控制风险的前提下，合理确定本基金在股票、债券、现金等各类资产类别的投资比例，并根据宏观经济形势和市场时机的变化适时进行动态调整。在本基金的封闭期，基金管理人将主要采取一级市场参与定向增发策略。本基金转型为上市开放式基金（LOF）后，主要采用积极的行业配置与个股选择的投资策略。
业绩比较基准	沪深 300 指数收益率*50%+中债综合指数收益率*50%。

风险收益特征	本基金是混合型基金，其预期收益及风险水平高于货币市场基金、债券型基金，低于股票型基金，属于中高预期风险、中高预期收益的基金品种。
基金管理人	嘉实基金管理有限公司
基金托管人	中国工商银行股份有限公司

### §3 主要财务指标和基金净值表现

#### 3.1 主要财务指标

单位：人民币元

主要财务指标	报告期（2017年4月1日—2017年6月30日）
1. 本期已实现收益	8,151,349.48
2. 本期利润	-19,182,273.27
3. 加权平均基金份额本期利润	-0.0059
4. 期末基金资产净值	3,273,132,007.74
5. 期末基金份额净值	1.0003

注：（1）本期已实现收益指基金本期利息收入、投资收益、其他收入（不含公允价值变动收益）扣除相关费用后的余额，本期利润为本期已实现收益加上本期公允价值变动收益。（2）上述基金业绩指标不包括持有人认购或交易基金的各项费用，计入费用后实际收益水平要低于所列数字。

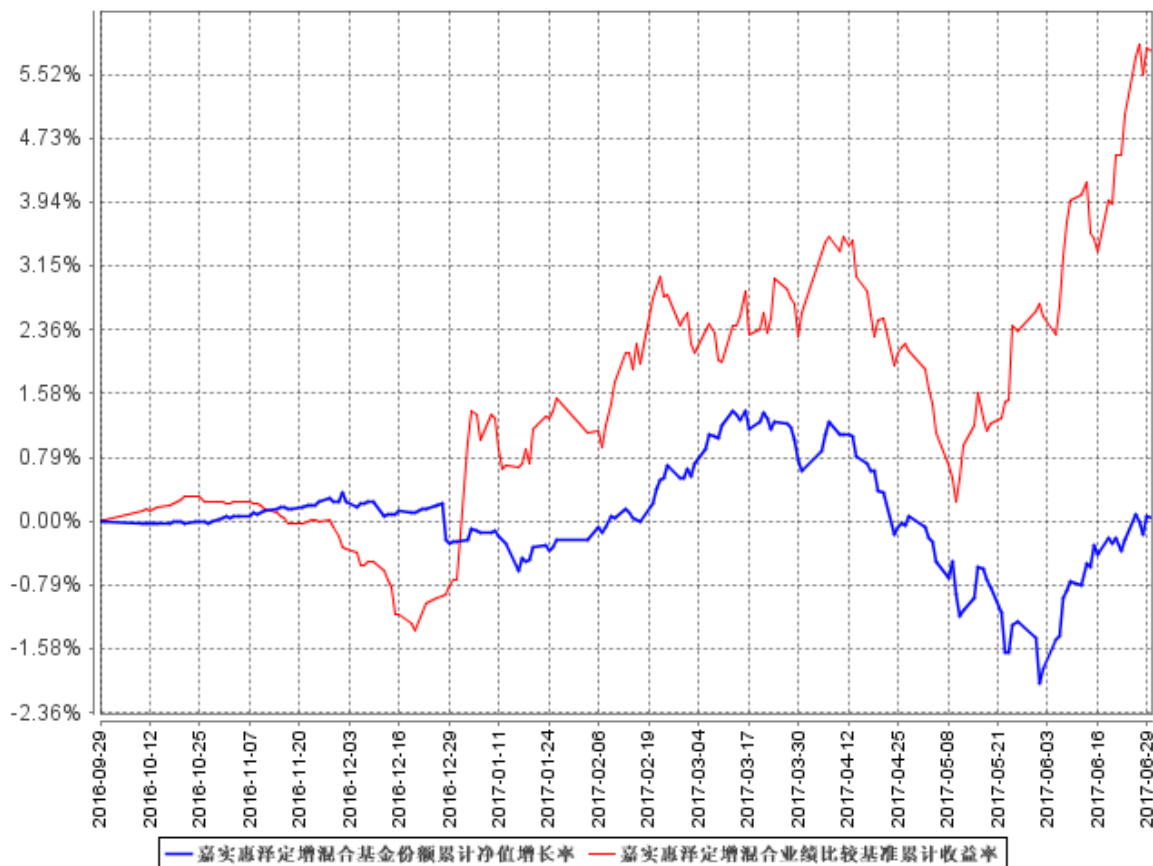
#### 3.2 基金净值表现

##### 3.2.1 本报告期基金份额净值增长率及其与同期业绩比较基准收益率的比较

阶段	净值增长率 ①	净值增长率 标准差②	业绩比较基 准收益率③	业绩比较基准 收益率标准差 ④	①—③	②—④
过去三个月	-0.59%	0.22%	3.15%	0.32%	-3.74%	-0.10%

### 3.2.2 自基金合同生效以来基金累计净值增长率变动及其与同期业绩比较基准收益率变动的比较

#### 嘉实惠泽定增混合基金份额累计净值增长率与同期业绩比较基准收益率的历史走势对比图



图：嘉实惠泽定增混合基金份额累计净值增长率与同期业绩比较基准收益率的历史走势对比图

(2016年9月29日至2017年6月30日)

注：本基金基金合同生效日2016年9月29日至报告期末未满1年。按基金合同和招募说明书的约定，本基金自基金合同生效日起6个月内为建仓期，建仓期结束时本基金的各项投资比例符合基金合同（十三（二）投资范围和（四）投资限制）的有关约定。

## §4 管理人报告

### 4.1 基金经理（或基金经理小组）简介

姓名	职务	任本基金的基金经理期限		证券从业年限	说明
		任职日期	离任日期		
柏重波	本基金、嘉实智能汽车股票基金经理	2016 年 9 月 29 日	-	8 年	曾任兴业全球基金管理有限公司汽车、机械及电力设备研究员。2011 年加入嘉实基金，历任高级行业研究员，周期组组长。硕士研究生，具有基金从业资格。

注：（1）任职日期是指本基金基金合同生效之日；（2）证券从业的含义遵从行业协会《证券业从业人员资格管理办法》的相关规定。

### 4.2 管理人对报告期内本基金运作遵规守信情况的说明

报告期内，本基金管理人严格遵循了《证券法》、《证券投资基金法》及其各项配套法规、《嘉实惠泽定增灵活配置混合型证券投资基金基金合同》和其他相关法律法规的规定，本着诚实信用、勤勉尽责的原则管理和运用基金资产，在严格控制风险的基础上，为基金份额持有人谋求最大利益。本基金运作管理符合有关法律法规和基金合同的规定和约定，无损害基金份额持有人利益的行为。

### 4.3 公平交易专项说明

#### 4.3.1 公平交易制度的执行情况

报告期内，基金管理人严格执行证监会《证券投资基金管理公司公平交易制度指导意见》和公司内部公平交易制度，各投资组合按投资管理制度和流程独立决策，并在获得投资信息、投资建议和实施投资决策方面享有公平的机会；通过完善交易范围内各类交易的公平交易执行细则、严格的流程控制、持续的技术改进，确保公平交易原则的实现；通过 IT 系统和人工监控等方式进行日常监控，公平对待旗下管理的所有投资组合。

### 4.3.2 异常交易行为的专项说明

报告期内，公司旗下所有投资组合参与交易所公开竞价交易中，同日反向交易成交较少的单边交易量超过该证券当日成交量的 5%的，合计 4 次，为旗下组合被动跟踪标的指数需要，与其他组合发生反向交易，不存在利益输送行为。

### 4.4 报告期内基金投资策略和运作分析

总体来看，经济可能会有所回落，但根据目前对几个大方向的观察来看，预计经济仍将相对平稳，不至于失速下滑。前期因为各种原因资金面比较紧张，资金成本有所上升，但个人认为长期看资金成本的下行趋势不会改变，短期看资金面也会有所放松，实际上已经看到一些迹象，可能有助于市场风险偏好的上升。定增的监管政策明显收紧，后续将保持密切观察。总体仍然是选股的阶段，坚持看好优质公司，关键是价格和时机的平衡。另外，对于成长性资产可以稍微乐观一些，随着相对估值的变化，一些优质成长公司的性价比也逐渐上升了。此外，本基金将积极通过打新、定增二级策略等方式增强收益。

### 4.5 报告期内基金的业绩表现

截至本报告期末本基金份额净值为 1.0003 元；本报告期基金份额净值增长率为-0.59%，业绩比较基准收益率为 3.15%。

### 4.6 报告期内基金持有人数或基金资产净值预警说明

无。

## §5 投资组合报告

### 5.1 报告期末基金资产组合情况

序号	项目	金额（元）	占基金总资产的比例（%）
1	权益投资	983,267,236.33	29.99
	其中：股票	983,267,236.33	29.99
2	基金投资	-	-
3	固定收益投资	1,938,354,809.00	59.13
	其中：债券	1,938,354,809.00	59.13
	资产支持证券	-	-
4	贵金属投资	-	-
5	金融衍生品投资	-	-
6	买入返售金融资产	30,000,000.00	0.92

	其中：买断式回购的买入返售金融资产	-	-
7	银行存款和结算备付金合计	304,462,298.20	9.29
8	其他资产	22,044,656.01	0.67
9	合计	3,278,128,999.54	100.00

## 5.2 报告期末按行业分类的股票投资组合

代码	行业类别	公允价值（元）	占基金资产净值比例（%）
A	农、林、牧、渔业	-	-
B	采矿业	-	-
C	制造业	376,865,772.08	11.51
D	电力、热力、燃气及水生产和供应业	-	-
E	建筑业	-	-
F	批发和零售业	-	-
G	交通运输、仓储和邮政业	83,356,641.95	2.55
H	住宿和餐饮业	303,607,778.46	9.28
I	信息传输、软件和信息技术服务业	81,748,313.86	2.50
J	金融业	56,554,037.90	1.73
K	房地产业	-	-
L	租赁和商务服务业	77,757,006.08	2.38
M	科学研究和技术服务业	-	-
N	水利、环境和公共设施管理业	-	-
O	居民服务、修理和其他服务业	-	-
P	教育	-	-
Q	卫生和社会工作	-	-
R	文化、体育和娱乐业	3,377,686.00	0.10
S	综合	-	-
	合计	983,267,236.33	30.04

## 5.3 报告期末按公允价值占基金资产净值比例大小排序的前十名股票投资明细

序号	股票代码	股票名称	数量（股）	公允价值（元）	占基金资产净值比例（%）
1	600258	首旅酒店	15,625,722	303,607,778.46	9.28
2	300195	长荣股份	9,671,180	138,104,450.40	4.22
3	300054	鼎龙股份	11,786,670	119,870,433.90	3.66
4	600676	交运股份	11,188,811	83,356,641.95	2.55

5	002344	海宁皮城	9,345,794	77,757,006.08	2.38
6	000555	神州信息	3,519,749	58,779,808.30	1.80
7	601939	建设银行	5,095,106	31,334,901.90	0.96
8	002705	新宝股份	2,071,685	28,713,554.10	0.88
9	002171	楚江新材	1,920,945	28,487,614.35	0.87
10	000786	北新建材	1,616,900	25,611,696.00	0.78

#### 5.4 报告期末按债券品种分类的债券投资组合

序号	债券品种	公允价值（元）	占基金资产净值比例（%）
1	国家债券	913,827,609.00	27.92
2	央行票据	-	-
3	金融债券	1,024,527,200.00	31.30
	其中：政策性金融债	1,024,527,200.00	31.30
4	企业债券	-	-
5	企业短期融资券	-	-
6	中期票据	-	-
7	可转债（可交换债）	-	-
8	同业存单	-	-
9	其他	-	-
10	合计	1,938,354,809.00	59.22

#### 5.5 报告期末按公允价值占基金资产净值比例大小排序的前五名债券投资明细

序号	债券代码	债券名称	数量（张）	公允价值（元）	占基金资产净值比例（%）
1	170204	17 国开 04	7,100,000	706,947,000.00	21.60
2	019557	17 国债 03	5,891,000	586,802,510.00	17.93
3	019546	16 国债 18	1,420,100	141,853,789.00	4.33
4	019301	13 国债 01	1,000,000	99,830,000.00	3.05
5	130304	13 进出 04	900,000	89,982,000.00	2.75

#### 5.6 报告期末按公允价值占基金资产净值比例大小排序的前十名资产支持证券投资 明细

报告期末，本基金未持有资产支持证券。

#### 5.7 报告期末按公允价值占基金资产净值比例大小排序的前五名贵金属投资明细

报告期末，本基金未持有贵金属投资。



## 5.8 报告期末按公允价值占基金资产净值比例大小排序的前五名权证投资明细

报告期末，本基金未持有权证。

## 5.9 报告期末本基金投资的股指期货交易情况说明

报告期内，本基金未参与股指期货交易。

## 5.10 报告期末本基金投资的国债期货交易情况说明

报告期内，本基金未参与国债期货交易。

## 5.11 投资组合报告附注

### 5.11.1

报告期内本基金投资的前十名证券的发行主体未被监管部门立案调查，在本报告编制日前一年内本基金投资的前十名证券的发行主体未受到公开谴责、处罚。

### 5.11.2

本基金投资的前十名股票中，没有超出基金合同规定的备选股票库之外的股票。

### 5.11.3 其他资产构成

序号	名称	金额（元）
1	存出保证金	301,189.49
2	应收证券清算款	17,818.77
3	应收股利	-
4	应收利息	21,725,647.75
5	应收申购款	-
6	其他应收款	-
7	待摊费用	-
8	其他	-
9	合计	22,044,656.01

### 5.11.4 报告期末持有的处于转股期的可转换债券明细

报告期末，本基金未持有处于转股期的可转换债券。

### 5.11.5 报告期末前十名股票中存在流通受限情况的说明

序号	股票代码	股票名称	流通受限部分的公允价值(元)	占基金资产净值比例(%)	流通受限情况说明
1	600258	首旅酒店	303,607,778.46	9.28	非公开发行流通受限
2	300195	长荣股份	138,104,450.40	4.22	非公开发行流通受限
3	600676	交运股份	83,356,641.95	2.55	非公开发行流通受限

4	002344	海宁皮城	77,757,006.08	2.38	非公开发行流通受限
5	000555	神州信息	58,779,808.30	1.80	非公开发行流通受限
6	002705	新宝股份	28,713,554.10	0.88	非公开发行流通受限
7	002171	楚江新材	28,487,614.35	0.87	非公开发行流通受限

## §6 开放式基金份额变动

单位：份

报告期期初基金份额总额	3,271,999,024.63
报告期期间基金总申购份额	-
减：报告期期间基金总赎回份额	-
报告期期间基金拆分变动份额	-
报告期期末基金份额总额	3,271,999,024.63

## §7 基金管理人运用固有资金投资本基金情况

### 7.1 基金管理人持有本基金份额变动情况

报告期内，基金管理人未运用固有资金申购、赎回或者买卖本基金的基金份额。

### 7.2 基金管理人运用固有资金投资本基金交易明细

报告期内，基金管理人未运用固有资金申购、赎回或者买卖本基金的基金份额。

## §8 影响投资者决策的其他重要信息

### 8.1 报告期内单一投资者持有基金份额比例达到或超过 20%的情况

投资者类别	报告期内持有基金份额变化情况					报告期末持有基金情况	
	序号	持有基金份额比例达到或者超过 20%的时间区间	期初份额	申购份额	赎回份额	持有份额	份额占比 (%)
机构	1	2017/04/01 至 2017/06/30	900,040,500.00	-	-	900,040,500.00	27.51

#### 产品特有风险

报告期内本基金出现了单一投资者份额占比达到或超过 20%的情况。

未来本基金如果出现巨额赎回甚至集中赎回，基金管理人可能无法及时变现基金资产，可能对基金份额净值产生一定的影响；极端情况下可能引发基金的流动性风险，发生暂停赎回或延缓支付赎回款项；若个别投资者巨额赎回后本基金出现连续六十个工作日基金资产净值低于 5000 万元，还可能面临转换运作方式、与其他基金合并或者终止基金合同等情形。

## §9 备查文件目录

### 9.1 备查文件目录

- (1) 中国证监会准予嘉实惠泽定增灵活配置混合型证券投资基金注册的批复文件；
- (2) 《嘉实惠泽定增灵活配置混合型证券投资基金基金合同》；
- (3) 《嘉实惠泽定增灵活配置混合型证券投资基金招募说明书》；
- (4) 《嘉实惠泽定增灵活配置混合型证券投资基金托管协议》；
- (5) 基金管理人业务资格批件、营业执照；
- (6) 报告期内嘉实惠泽定增灵活配置混合型证券投资基金公告的各项原稿。

### 9.2 存放地点

北京市建国门北大街 8 号华润大厦 8 层嘉实基金管理有限公司

### 9.3 查阅方式

(1) 书面查询：查阅时间为每工作日 8:30-11:30, 13:00-17:30。投资者可免费查阅，也可按工本费购买复印件。

(2) 网站查询：基金管理人网址：<http://www.jsfund.cn>

投资者对本报告如有疑问，可咨询本基金管理人嘉实基金管理有限公司，咨询电话 400-600-8800，或发电子邮件，E-mail:service@jsfund.cn。

嘉实基金管理有限公司

2017 年 7 月 20 日