

海富通全球美元收益债券型证券投资基金（LOF）
2017年第2季度报告
2017年6月30日

基金管理人：海富通基金管理有限公司
基金托管人：中国银行股份有限公司
报告送出日期：二〇一七年七月二十日

§1 重要提示

基金管理人的董事会及董事保证本报告所载资料不存在虚假记载、误导性陈述或重大遗漏，并对其内容的真实性、准确性和完整性承担个别及连带责任。

基金托管人中国银行股份有限公司根据本基金合同规定，于2017年7月19日复核了本报告中的财务指标、净值表现和投资组合报告等内容，保证复核内容不存在虚假记载、误导性陈述或者重大遗漏。

基金管理人承诺以诚实信用、勤勉尽责的原则管理和运用基金资产，但不保证基金一定盈利。

基金的过往业绩并不代表其未来表现。投资有风险，投资者在作出投资决策前应仔细阅读本基金的招募说明书。

本报告中财务资料未经审计。

本报告期自2017年4月1日起至6月30日止。

§2 基金产品概况

基金简称	海富通美元债(QDII)
场内简称	美元债
基金主代码	501300
交易代码	501300
基金运作方式	契约型、开放式
基金合同生效日	2016年11月28日
报告期末基金份额总额	255,914,301.50份
投资目标	本基金主要投资于全球债券市场，在严格控制组合风险的基础上，力求实现基金资产的长期稳定增值。
投资策略	本基金通过分析各区域、国家的宏观经济环境、景气程度、总体经济指标、政治形势、货币政策、利差变化、利率水平、汇率水平等，确定基金资产在国家与地区间的配置及投资情况。
业绩比较基准	90%×巴克莱资本美国综合债券指数收益率+10%×商业银行税后活期存款基准利率
风险收益特征	本基金为债券型基金，主要投资于全球市场的各类美元债券，属于证券投资基金中的较低风险品种，其预期风险与预期收益高于货币市场基金，低于混合型基

	金和股票型基金。
基金管理人	海富通基金管理有限公司
基金托管人	中国银行股份有限公司
境外资产托管人英文名称	Bank of China (Hong Kong) Limited
境外资产托管人中文名称	中国银行（香港）有限公司

§3 主要财务指标和基金净值表现

3.1 主要财务指标

单位：人民币元

主要财务指标	报告期 (2017年4月1日-2017年6月30日)
1.本期已实现收益	969,512.37
2.本期利润	-5,004,694.16
3.加权平均基金份额本期利润	-0.0188
4.期末基金资产净值	253,193,108.85
5.期末基金份额净值	0.9894

注：（1）所述基金业绩指标不包括持有人认购或交易基金的各项费用，计入费用后实际收益水平要低于所列数字。

（2）本期已实现收益指基金本期利息收入、投资收益、其他收入（不含公允价值变动收益）扣除相关费用后的余额，本期利润为本期已实现收益加上本期公允价值变动收益。

3.2 基金净值表现

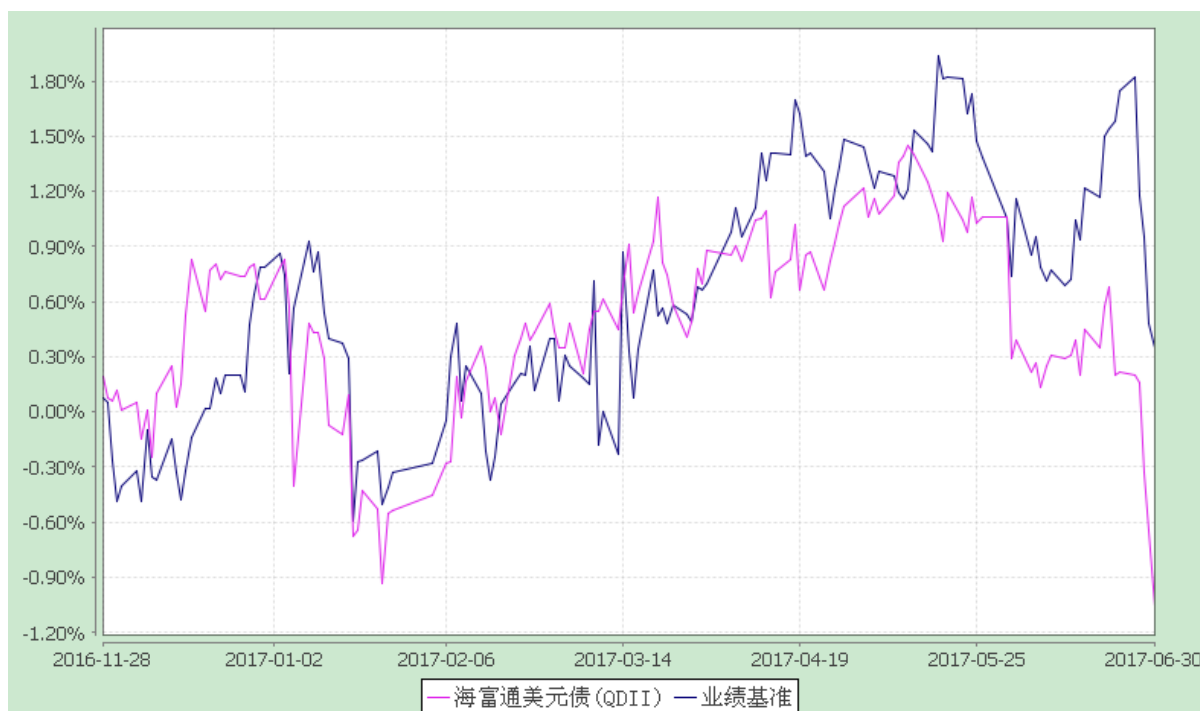
3.2.1 本报告期基金份额净值增长率及其与同期业绩比较基准收益率的比较

阶段	净值增长率①	净值增长率标准差②	业绩比较基准收益率③	业绩比较基准收益率标准差④	①-③	②-④
过去三个月	-1.92%	0.20%	-0.34%	0.21%	-1.58%	-0.01%

3.2.2 自基金合同生效以来基金份额累计净值增长率变动及其与同期业绩比较基准收益率变动的比较

海富通全球美元收益债券型证券投资基金（LOF）
份额累计净值增长率与业绩比较基准收益率历史走势对比图

(2016 年 11 月 28 日至 2017 年 6 月 30 日)



注：1、本基金合同于2016年11月28日生效，截至报告期末本基金合同生效未满一年。
2、按基金合同规定，本基金自基金合同生效起6个月内为建仓期。建仓期结束时本基金的各项投资比例已达到基金合同第四部分（二）投资范围、（四）投资限制中规定的各项比例。

§4 管理人报告

4.1 基金经理（或基金经理小组）简介

姓名	职务	任本基金的基金经理期限		证券从业年限	说明
		任职日期	离任日期		
陈轶平	本基金的基金经理；海富通瑞丰一年定开债券基金经	2016-11-28	-	8 年	博士，CFA，持有基金从业人员资格证书。历任 Mariner Investment Group LLC 数量金融分析师、瑞银企业管理（上海）有限公司固定收益交易组合研究支持部副董事，2011 年 10 月加入海富通基金管理有限公司，历任债券投资经理，基金经理、现金管理部

	<p>理;海富通货币基金经理;海富通季季增利理财债券基金经理;海富通稳进增利债券基金(LOF)经理;海富通稳固收益债券基金经理;海富通一年定开债券基金经理;海富通上证可质押城投债ETF基金经理;海富通瑞</p>				<p>副总监、债券基金部总监,现任固定收益投资部副总监兼债券基金部总监。2013年8月起任海富通货币基金经理。2014年8月起兼任海富通季季增利理财债券基金经理。2014年11月起兼任海富通上证可质押城投债ETF基金经理。2015年12月起兼任海富通稳固收益债券和海富通稳进增利债券(LOF)基金经理。2016年4月起兼任海富通一年定开债券基金经理。2016年7月起兼任海富通富祥混合基金经理。2016年8月起兼任海富通瑞益债券和海富通瑞丰一年定开债券基金经理。2016年11月起兼任海富通美元债(QDII)基金经理。2017年1月起兼任海富通上证周期产业债ETF基金经理。2017年2月起兼任海富通瑞利债券基金经理。2017年3月起兼任海富通富源债券和海富通瑞合纯债基金经理。2017年5月起兼任海富通富睿混合基金经理。</p>
--	---	--	--	--	---

	<p>益债 券基 金经 理；海 富通 富祥 混合 基金 经理； 海富 通上 证周 期产 业债 ETF 基金 经理； 海富 通瑞 利债 券基 金经 理；海 富通 富源 债券 基金 经理； 海富 通瑞 合纯 债基 金经 理；海 富通 富睿 混合 基金 经理； 固定 收益 投资 部副 总监。</p>				
--	---	--	--	--	--

注：1、对基金的首任基金经理，其任职日期指基金合同生效日，离任日期指公司做出决定之日；非首任基金经理，其任职日期和离任日期均指公司做出决定之日。

2、证券从业年限的计算标准为：自参加证券行业的相关工作开始计算。

4.2 境外投资顾问为本基金提供投资建议的主要成员简介

本基金无境外投资顾问。

4.3 报告期内本基金运作合规守信情况说明

本报告期内，本基金管理人认真遵循《中华人民共和国证券投资基金法》及其他有关法律法规、基金合同的规定，本着诚实信用、勤勉尽职的原则管理和运用基金资产，没有发生损害基金份额持有人利益的行为。

4.4 公平交易专项说明

4.4.1 公平交易制度的执行情况

公司根据证监会 2011 年发布的《证券投资基金管理公司公平交易制度指导意见》的具体要求，持续完善了公司投资交易业务流程和公平交易制度。制度和流程覆盖了境内上市股票、债券的一级市场申购、二级市场交易等投资管理活动，涵盖了授权、研究分析、投资决策、交易执行、业绩评估等投资管理活动相关的各个环节。同时，公司投资交易业务组织架构保证了各投资组合投资决策相对独立，确保其在获得投资信息、投资建议和实施投资决策方面享有公平的机会。

公司建立了严格的投资交易行为监控制度，公司投资交易行为监控体系由交易室、投资部、监察稽核部和风险管理部组成，各部门各司其职，对投资交易行为进行事前、事中和事后的全程监控，保证公平交易制度的执行和实现。

报告期内，公司对本基金与公司旗下所有其他投资组合之间的整体收益率差异、分投资类别（股票、债券）的收益率差异进行了分析，并采集了连续四个季度期间内、不同时间窗下（如日内、3 日内、5 日内）同向交易的样本，对其进行了 95% 置信区间，假设溢价率为 0 的 T 分布检验，检验结果表明，在 T 日、T+3 日和 T+5 日不同循环期内，不管是买入或是卖出，公司各组合间买卖价差并不显著，表明报告期内公司对旗下各基金进行了公平对待，不存在各投资组合之间进行利益输送的行为。

4.4.2 异常交易行为的专项说明

本报告期内，未发现本基金进行可能导致不公平交易和利益输送的异常交易。

4.5 报告期内基金的投资策略和业绩表现说明

4.5.1 报告期内基金投资策略和运作分析

美联储(FOMC)在六月份的会议上通过了今年第二次加息的决议。在年内进一步加息的预期下，本季度美国国债收益率曲线趋于平坦，2 年期国债上升了 13BP 的同时，10 年期国债下降了 9BP。本季度，在强烈的市场情绪下，众多国内首次发行高收益债券的发行人开拓了美元债市场。

在投资组合构建基本完成的前提下，为了提高投资组合的整体收益率，我们积极把握一二级市场的机会并进行了债券置换。

4.5.2 报告期内基金的业绩表现

报告期内，本基金净值增长率为-1.92%，同期业绩比较基准收益率为-0.34%。

4.6 管理人对宏观经济、证券市场及行业走势的简要展望

市场动态数据显示二季度末市场有转换的迹象。中国在岸账户对美元债的需求可能会因人民币预期以外的走强而下滑，今年在岸债券市场的抛售也令美元债的吸引力有所下降。供应方面，国家发改委继过去几个月明显放缓审批程序之后，再次放开房地产美元债发行。预计更多的房地产开发商会通过离岸债券实现再融资，加大债券的发行量。

久期方面，我们专注于剩余期限在 5 年以下的债券，平衡组合内高评级债券和高收益债券，以降低组合波动率。房地产开发商发行的债券是中国高收益美元债的重要组成部分，在下半年房地产销售下滑的预期下，我们倾向于关注大型房地产开发商发行的债券。

4.7 报告期内基金持有人数或基金资产净值预警说明

本基金本报告期无需要说明的情形。

§5 投资组合报告

5.1 报告期末基金资产组合情况

序号	项目	金额（人民币元）	占基金总资产的比例（%）
1	权益投资	-	-
	其中：普通股	-	-
	存托凭证	-	-
	优先股	-	-
	房地产信托	-	-

2	基金投资	-	-
3	固定收益投资	235,639,984.42	91.69
	其中：债券	235,639,984.42	91.69
	资产支持证券	-	-
4	金融衍生品投资	-	-
	其中：远期	-	-
	期货	-	-
	期权	-	-
	权证	-	-
5	买入返售金融资产	-	-
	其中：买断式回购的买入返售金融资产	-	-
6	货币市场工具	-	-
7	银行存款和结算备付金合计	18,371,714.57	7.15
8	其他资产	2,984,163.25	1.16
9	合计	256,995,862.24	100.00

5.2 报告期末在各个国家（地区）证券市场的股票及存托凭证投资分布

国家（地区）	公允价值(人民币元)	占基金资产净值比例（%）
合计	-	-

注：本基金本报告期末未持有股票及存托凭证。

5.3 报告期末按行业分类的股票及存托凭证投资组合

本基金本报告期末未持有股票及存托凭证。

5.4 报告期末按公允价值占基金资产净值比例大小排序的前十名股票及存托凭证投资明细

本基金本报告期末未持有股票及存托凭证。

5.5 报告期末按债券信用等级分类的债券投资组合

债券信用等级	公允价值(人民币元)	占基金资产净值比例（%）
BBB+至 BBB-	63,710,048.03	25.16
BB+至 BB-	68,760,566.47	27.16

B+至 B-	48,106,708.01	19.00
未评级	55,062,661.91	21.75

注：本债券投资组合主要采用标准普尔、穆迪等机构提供的债券信用评级信息，未提供评级信息的可适用内部评级。

5.6 报告期末按公允价值占基金资产净值比例大小排序的前五名债券投资明细

序号	债券代码	债券名称	数量(张)	公允价值(元)	占基金资产净值比例(%)
1	XS109086 4528	SINOCE 6 07/30/24	20,000	14,828,484.16	5.86
2	XS131801 4831	NWDEVL 4 3/8 11/30/22	20,000	14,143,998.78	5.59
3	XS105814 2081	SHUION 8.7 05/19/18	20,000	14,034,930.94	5.54
4	XS129453 5833	WEICHA 4 1/8 09/30/20	20,000	13,920,037.12	5.50
5	XS153886 4825	VNKRLE 3.95 12/23/19	20,000	13,883,455.36	5.48

注：（1）债券代码为ISIN或当地市场代码。

（2）外币按照期末估值汇率折为人民币，四舍五入保留整数。

5.7 报告期末按公允价值占基金资产净值比例大小排序的前十名资产支持证券投资明细

本基金本报告期末未持有资产支持证券。

5.8 报告期末按公允价值占基金资产净值比例大小排序的前五名金融衍生品投资明细

本基金本报告期末未持有金融衍生品。

5.9 报告期末按公允价值占基金资产净值比例大小排序的前十名基金投资明细

本基金本报告期末未持有基金。

5.10 投资组合报告附注

5.10.1 报告期内,本基金投资的前十名证券的发行主体没有出现被监管部门立案调查,或在报告编制日前一年内受到公开谴责、处罚的情形。

5.10.2 本基金投资的前十名股票中,没有投资于超出基金合同规定备选股票库之外的股票。

5.10.3 其他资产构成

序号	名称	金额（人民币元）
1	存出保证金	-
2	应收证券清算款	-
3	应收股利	-
4	应收利息	2,984,163.25
5	应收申购款	-
6	其他应收款	-
7	待摊费用	-
8	其他	-
9	合计	2,984,163.25

5.10.4 报告期末持有的处于转股期的可转换债券明细

本基金本报告期末未持有处于转股期的可转换债券。

5.10.5 报告期末前十名股票中存在流通受限情况的说明

本基金本报告期末未持有股票。

§6 开放式基金份额变动

单位：份

本报告期期初基金份额总额	269,856,333.23
本报告期基金总申购份额	3,167,598.64
减：本报告期基金总赎回份额	17,109,630.37
本报告期基金拆分变动份额	-
本报告期期末基金份额总额	255,914,301.50

§7 基金管理人运用固有资金投资本基金交易明细

本基金本报告期基金管理人未运用固有资金投资本基金。

§8 影响投资者决策的其他重要信息

8.1 报告期内单一投资者持有基金份额比例达到或超过20%的情况

本基金本报告期内无单一投资者持有基金份额比例达到或超过20%的情况。

8.2 影响投资者决策的其他重要信息

海富通基金管理有限公司成立于2003年4月，是中国首批获准成立的中外合资基金管理公司。

从2003年8月开始，海富通先后募集成立了50只公募基金。截至2017年6月30日，海富通管理的公募基金资产规模超过468亿元人民币。

2004年末开始，海富通及子公司为QFII（合格境外机构投资者）及其他多个海内外投资组合担任投资咨询顾问，截至2017年6月30日，投资咨询及海外业务规模超过224亿元人民币。

作为国家人力资源和社会保障部首批企业年金基金投资管理人，截至2017年6月30日，海富通为近80家企业超过376亿元的企业年金基金担任了投资管理人。作为首批特定客户资产管理业务资格的基金管理公司，截至2017年6月30日，海富通管理的特定客户资产管理业务规模超过294亿元。2010年12月，海富通基金管理有限公司被全国社会保障基金理事会选聘为境内委托投资管理人。2011年12月，海富通全资子公司——海富通资产管理（香港）有限公司获得证监会核准批复RQFII（人民币合格境外机构投资者）业务资格，能够在香港筹集人民币资金投资境内证券市场。2012年2月，海富通资产管理（香港）有限公司已募集发行了首只RQFII产品。2012年9月，中国证监会公告确认海富通基金为首批保险资金投资管理人之一。2014年8月，海富通全资子公司上海富诚海富通资产管理公司正式开业，获准开展特定客户资产管理服务。2016年12月，海富通基金管理有限公司被全国社会保障基金理事会选聘为首批基本养老保险基金投资管理人。

2016年3月，国内权威财经媒体《中国证券报》授予海富通基金管理有限公司“固定收益投资金牛基金公司”大奖。

§9 备查文件目录

9.1 备查文件目录

- （一）中国证监会批准设立海富通全球美元收益债券型证券投资基金（LOF）的文件
- （二）海富通全球美元收益债券型证券投资基金（LOF）基金合同
- （三）海富通全球美元收益债券型证券投资基金（LOF）招募说明书
- （四）海富通全球美元收益债券型证券投资基金（LOF）托管协议
- （五）中国证监会批准设立海富通基金管理有限公司的文件
- （六）报告期内海富通全球美元收益债券型证券投资基金（LOF）在指定报刊上披露的各项公告

9.2 存放地点

上海市浦东新区陆家嘴花园石桥路66号东亚银行金融大厦36—37层本基金管理人办公地址。

9.3 查阅方式

投资者可于本基金管理人办公时间预约查阅。

海富通基金管理有限公司
二〇一七年七月二十日