

# 建信瑞丰添利混合型证券投资基金 2017 年第 2 季度报告

2017 年 6 月 30 日

基金管理人：建信基金管理有限责任公司

基金托管人：中国银行股份有限公司

报告送出日期：2017 年 7 月 20 日

## § 1 重要提示

基金管理人的董事会及董事保证本报告所载资料不存在虚假记载、误导性陈述或重大遗漏，并对其内容的真实性、准确性和完整性承担个别及连带责任。

基金托管人中国银行股份有限公司根据本基金合同规定，于 2017 年 7 月 17 日复核了本报告中的财务指标、净值表现和投资组合报告等内容，保证复核内容不存在虚假记载、误导性陈述或者重大遗漏。

基金管理人承诺以诚实信用、勤勉尽责的原则管理和运用基金资产，但不保证基金一定盈利。

基金的过往业绩并不代表其未来表现。投资有风险，投资者在作出投资决策前应仔细阅读本基金的招募说明书。

本报告中财务资料未经审计。

本报告期自 2017 年 4 月 1 日起至 6 月 30 日止。

## §2 基金产品概况

基金简称	建信瑞丰添利混合
基金主代码	003319
交易代码	003319
基金运作方式	契约型开放式
基金合同生效日	2016 年 11 月 1 日
报告期末基金份额总额	265,200,536.63 份
投资目标	在严格控制风险和保持资产流动性的基础上，本基金通过灵活的资产配置，在股票、固定收益证券和现金等大类资产中充分挖掘和利用潜在的投资机会，力求实现基金资产的持续稳定增值。
投资策略	本基金在宏观经济分析基础上，结合政策面、市场资金面，积极把握市场发展趋势，根据经济周期不同阶段各类资产市场表现变化情况，对股票、债券和现金等大类资产投资比例进行战略配置和调整，以规避或分散市场风险，提高基金风险调整后的收益。
业绩比较基准	沪深 300 指数收益率×40% +中债综合全价（总值）指数收益率×60%。
风险收益特征	本基金为混合型基金，其预期收益及预期风险水平低于股票型基金，高于债券型基金及货币市场基金，属于中等收益/风险特征的基金。
基金管理人	建信基金管理有限责任公司
基金托管人	中国银行股份有限公司

下属分级基金的基金简称	建信瑞丰添利混合 A	建信瑞丰添利混合 C
下属分级基金的交易代码	003319	003320
报告期末下属分级基金的份额总额	237,438,074.40 份	27,762,462.23 份

## §3 主要财务指标和基金净值表现

### 3.1 主要财务指标

单位：人民币元

主要财务指标	报告期（2017年4月1日—2017年6月30日）	
	建信瑞丰添利混合 A	建信瑞丰添利混合 C
1. 本期已实现收益	1,683,674.50	176,202.55
2. 本期利润	4,961,161.43	577,764.83
3. 加权平均基金份额本期利润	0.0160	0.0151
4. 期末基金资产净值	246,086,841.16	28,706,648.59
5. 期末基金份额净值	1.0364	1.0340

- 1、本期已实现收益指基金本期利息收入、投资收益、其他收入（不含公允价值变动损益）扣除相关费用后的余额，本期利润为本期已实现收益加上本期公允价值变动损益。
- 2、所述基金业绩指标不包括持有人认购或交易基金的各项费用，计入费用后实际收益水平要低于所列数字。

### 3.2 基金净值表现

#### 3.2.1 本报告期基金份额净值增长率及其与同期业绩比较基准收益率的比较

建信瑞丰添利混合 A

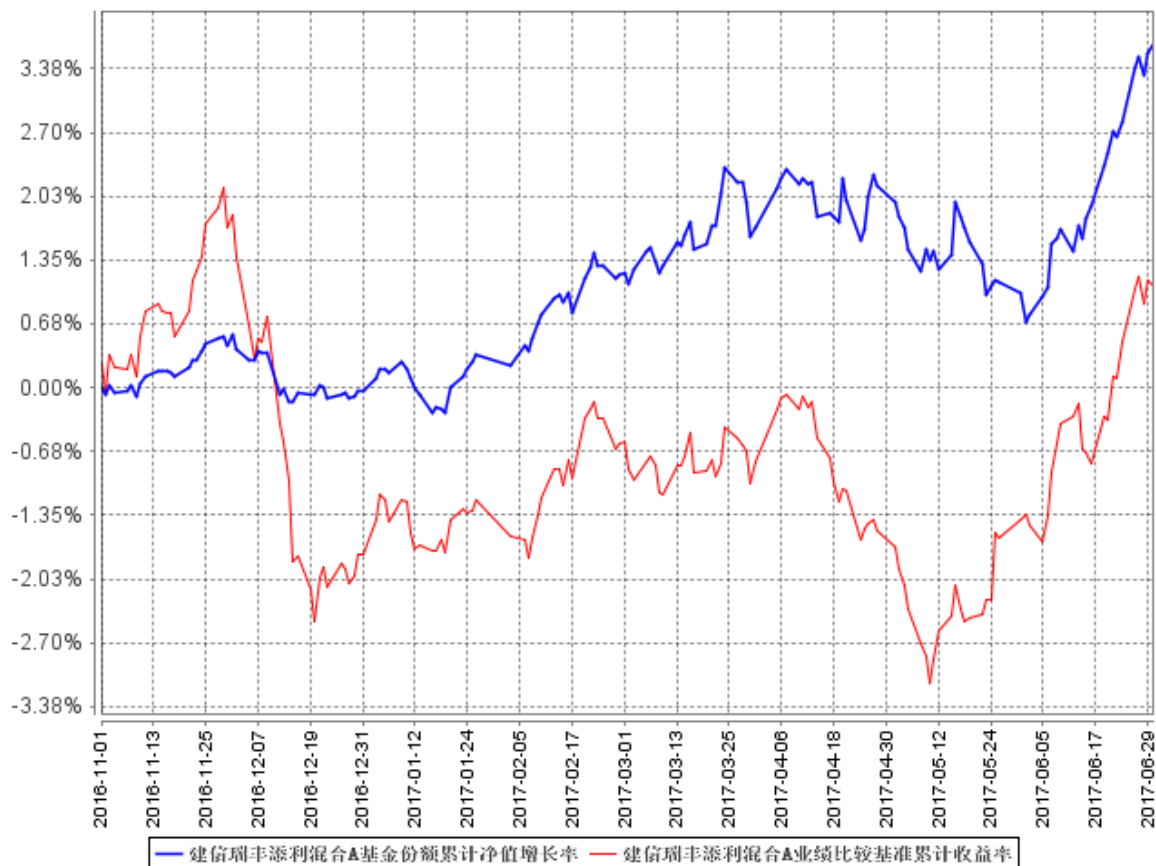
阶段	净值增长率①	净值增长率标准差②	业绩比较基准收益率③	业绩比较基准收益率标准差④	①—③	②—④
过去三个月	1.92%	0.23%	1.88%	0.27%	0.04%	-0.04%

建信瑞丰添利混合 C

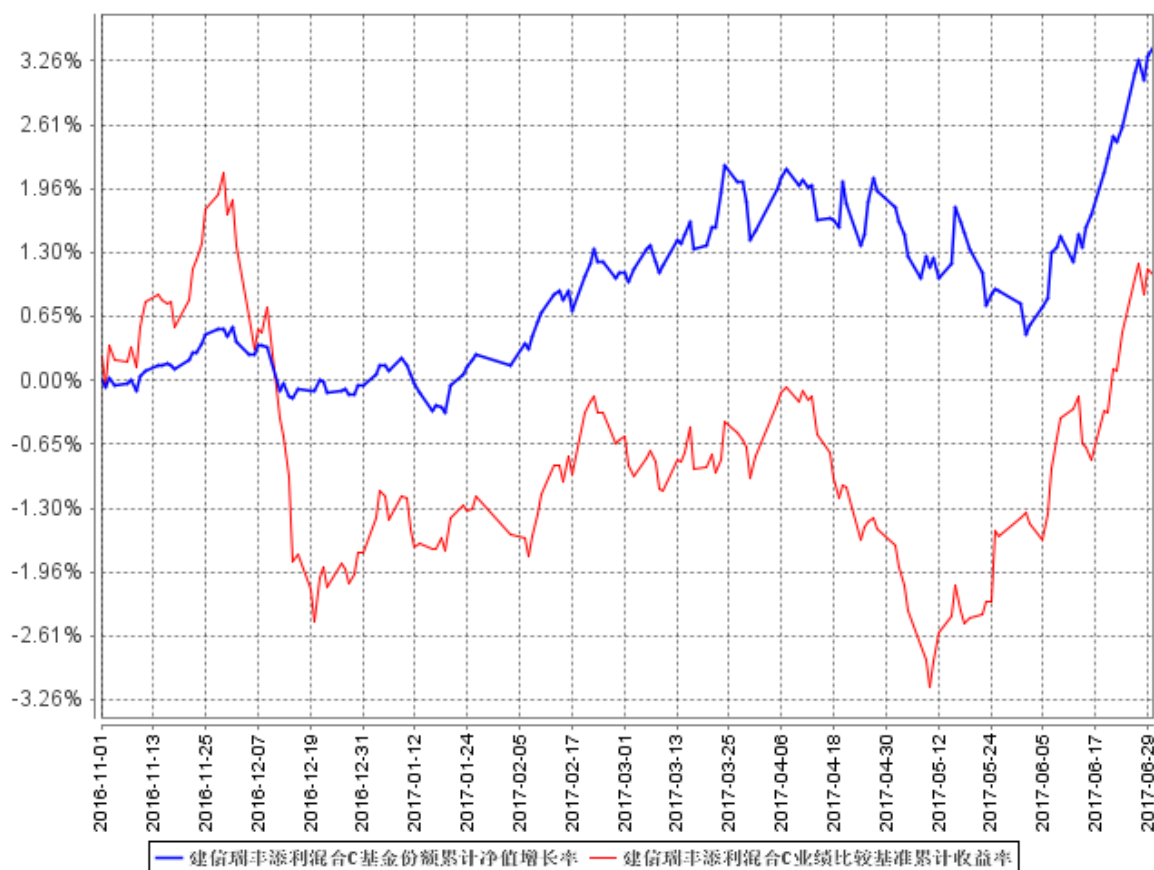
阶段	净值增长率①	净值增长率标准差②	业绩比较基准收益率③	业绩比较基准收益率标准差④	①—③	②—④
过去三个月	1.84%	0.23%	1.88%	0.27%	-0.04%	-0.04%

### 3.2.2 自基金合同生效以来基金累计净值增长率变动及其与同期业绩比较基准收益率变动的比较

建信瑞丰添利混合A基金份额累计净值增长率与同期业绩比较基准收益率的历史走势对比图



建信瑞丰添利混合C基金份额累计净值增长率与同期业绩比较基准收益率的历史走势对比图



1. 本基金基金合同于 2016 年 11 月 1 日生效，截至报告期末未满一年。
2. 本基金建仓期为 6 个月，建仓期结束时各项资产配置比例符合基金合同相关规定。

## §4 管理人报告

### 4.1 基金经理（或基金经理小组）简介

姓名	职务	任本基金的基金经理期限		证券从业年限	说明
		任职日期	离任日期		
朱建华	本基金的基金经理	2016 年 11 月 1 日	—	9	硕士。曾任大连博达系统工程公司职员、中诚信国际信用评级公司项目组长，2007 年 10 月起任中诚信证券评估有限公司信用评级部总经理助理，2008 年 8 月起任国泰基金管理公司高级研究员。朱建华于 2011 年 6 月加入本公司，

				<p>历任高级债券研究员、货币市场基金的基金经理助理，2012 年 8 月 28 日至 2015 年 8 月 11 日任建信双周安心理财债券型证券投资基金基金经理；2012 年 11 月 15 日至 2014 年 3 月 6 日任建信纯债债券型证券投资基金基金经理；2012 年 12 月 20 日至 2014 年 3 月 27 日任建信月盈安心理财债券型证券投资基金基金经理；2013 年 5 月 14 日起任建信安心回报定期开放债券型证券投资基金基金经理；2013 年 12 月 10 日起任建信稳定添利债券型证券投资基金基金经理；2016 年 3 月 14 日起任建信鑫丰回报灵活配置混合型证券投资基金基金经理；2016 年 4 月 28 日起任建信安心保本六号基金经理；2016 年 6 月 1 日任建信转债增强债券基金经理；2016 年 11 月 1 日起任建信瑞丰添利混合型证券投资基金基金经理。</p>
--	--	--	--	--

## 4.2 管理人对报告期内本基金运作合规守信情况的说明

本报告期内，基金管理人不存在损害基金份额持有人利益的行为。基金管理人勤勉尽责地为基金份额持有人谋求利益，严格遵守了《证券法》、《证券投资基金法》、其他有关法律法规的规定和《建信瑞丰添利混合型证券投资基金基金合同》的规定。

## 4.3 公平交易专项说明

### 4.3.1 公平交易制度的执行情况

为了公平对待投资人，保护投资人利益，避免出现不正当关联交易、利益输送等违法违规行为，公司根据《证券投资基金法》、《证券投资基金管理公司内部控制指导意见》、《证券投资

基金公司公平交易制度指导意见》、《基金管理公司特定客户资产管理业务试点办法》等法律法规和公司内部制度，制定和修订了《公平交易管理办法》、《异常交易管理办法》、《公司防范内幕交易管理办法》、《利益冲突管理办法》等风险管控制度。公司使用的交易系统中设置了公平交易模块，一旦出现不同基金同时买卖同一证券时，系统自动切换至公平交易模块进行操作，确保在投资管理活动中公平对待不同投资组合，严禁直接或通过第三方的交易安排在不同投资组合之间进行利益输送。

#### 4.3.2 异常交易行为的专项说明

本报告期内，本基金管理人所有投资组合参与的交易所公开竞价同日反向交易成交较少的单边交易量超过该证券当日成交量的 5% 的情况有 1 次，原因是投资组合投资策略需要，未导致不公平交易和利益输送。

#### 4.4 报告期内基金投资策略和运作分析

二季度国内宏观经济整体运行稳定，但在严格的限购和金融紧缩的大背景下地产和基建投资呈现增长乏力迹象，投资增速出现一定回落，同时民间投资依然低迷，资金回归实体意愿并不明显。虽然 PMI 数据依然维持在 50 分位值以上，但随着企业盈利的恢复前期的补库存周期已经结束，大宗商品价格呈现宽幅震荡，部分行业正在面临新一轮的去库存小周期。5 月末 M2 增速创历史新低，社融增速也低于预期，显示金融去杠杆已经出现一定效果，经济在下半年下行压力较大。通胀方面，二季度 CPI 跌破 2 的区间，PPI 环比增速自去年 7 月以来首次降为负值。货币政策方面，央行依然延续了中性偏紧的货币政策，一方面公开市场通过缩短放长的操作限制机构的监管套利，另一方面通过 MLF, SLF 等多种手段维持市场的基本流动性防止钱荒发生，市场利率中枢相比一季度整体有所抬高。

债券方面，二季度债券市场先跌后涨，其中前半段由于资金面持续收紧，市场悲观情绪弥漫，随着金融紧缩加码银行开始收缩负债表，中小银行更多依赖滚动发行存单维系资金链，这也导致存单利率在二季度快速上行，并带动市场利率中枢逐步抬升。加之二季度以来银监会加大了对银行对外投资的监管，在委外赎回的悲观预期下债市加速下跌，非银机构融资压力明显增加。但另一方面，为维护金融稳定和防止经济的大起大落，政府并不希望此轮金融紧缩短期内给市场造成过度冲击，政策监管的力度和央行的态度在六月份出现缓和趋势，政策继续加码的可能性也大幅降低，悲观预期得到明显改善。特别是在六月份资金预期最紧张的时期，存单价格高位回落，加上各银行为应付季末流动性此前已经做了充分准备，六月未出现钱荒资金面也相对平稳，一级中

购热情明显提升，中高等级信用债大量估值以下成交。

我们认为目前的金融去杠杆从二季度以来已经进入第二阶段，即由债券的去杠杆扩散到实体去杠杆，对债市冲击最猛烈的阶段已经过去。而此前挤压债券市场的非标业务随着财政部 50 号、87 号等文件的连续出台，对遏制地方政府投资冲动也将有明显效果，限制实体杠杆的进一步增长是此轮去杠杆的核心，后面的去杠杆可能的方式将是时间换空间的缓慢方式进行，并将以降低地方政府投资冲动清理无效投资为主，紧信用将贯穿去杠杆的后半程，部分高杠杆行业和地方政府资金链将受更大影响。债券投资正逐步回归基本面。

转债方面，因前期流动性冲击导致转债经历了明显调整，波动率亦逐步进入历史底部区域。伴随六月份以来资金面悲观预期改善及流动性回暖转债市场成交明显活跃，加上权益市场的反弹，部分超跌转债均出现了较大幅度上升，市场的交易重心重回股性强溢价率低的转债。权益方面，二季度权益市场分化加剧，以上证 50 为代表的大蓝筹获得更多资金青睐，上证 50 也创年内新高，但以创业板为代表的中小盘股整体表现不佳，以低 PE 和低 PB 为主的防御策略相对而言更易取得超额收益。

本季度建信瑞丰添利混合型证券投资基金经历了持续的赎回压力，在做好流动性管理的前提下总体维持了较低的债券比例与久期，避免了债市波动对净值的不利影响。权益方面，本基金操作较为谨慎，仓位一直维持在 20~30%左右，并通过部分个股的操作取得一定的超额收益。接下来，本基金将适当提高债券久期，权益部分将更多通过深挖个股以获取更多的收益。

#### 4.5 报告期内基金的业绩表现

本报告期建信瑞丰添利 A 净值增长率 1.92%，波动率 0.23%，建信瑞丰添利 C 净值增长率 1.84%，波动率 0.23%；业绩比较基准收益率 1.88%，波动率 0.27%。

## §5 投资组合报告

### 5.1 报告期末基金资产组合情况

序号	项目	金额（元）	占基金总资产的比例（%）
1	权益投资	81,007,008.49	28.35
	其中：股票	81,007,008.49	28.35
2	基金投资	-	-
3	固定收益投资	190,068,640.60	66.51



	其中：债券	190,068,640.60	66.51
	资产支持证券	-	-
4	贵金属投资	-	-
5	金融衍生品投资	-	-
6	买入返售金融资产	-	-
	其中：买断式回购的买入返售金融资产	-	-
7	银行存款和结算备付金合计	9,685,829.40	3.39
8	其他资产	4,993,203.90	1.75
9	合计	285,754,682.39	100.00

## 5.2 报告期末按行业分类的股票投资组合

### 5.2.1 报告期末按行业分类的境内股票投资组合

代码	行业类别	公允价值（元）	占基金资产净值比例（%）
A	农、林、牧、渔业	-	-
B	采矿业	-	-
C	制造业	68,808,908.49	25.04
D	电力、热力、燃气及水生产和供应业	-	-
E	建筑业	2,922,400.00	1.06
F	批发和零售业	-	-
G	交通运输、仓储和邮政业	-	-
H	住宿和餐饮业	-	-
I	信息传输、软件和信息技术服务业	-	-
J	金融业	2,461,200.00	0.90
K	房地产业	-	-
L	租赁和商务服务业	-	-
M	科学研究和技术服务业	-	-
N	水利、环境和公共设施管理业	2,577,600.00	0.94
O	居民服务、修理和其他服务业	-	-
P	教育	-	-
Q	卫生和社会工作	1,415,700.00	0.52
R	文化、体育和娱乐业	2,821,200.00	1.03
S	综合	-	-
	合计	81,007,008.49	29.48

以上行业分类以 2017 年 06 月 30 日的证监会行业分类标准为依据。

### 5.2.2 报告期末按行业分类的港股通投资股票投资组合

本基金本报告期末投资港股通股票。

### 5.3 报告期末按公允价值占基金资产净值比例大小排序的前十名股票投资明细

序号	股票代码	股票名称	数量（股）	公允价值（元）	占基金资产净值比例（%）
1	300232	洲明科技	680,000	10,880,000.00	3.96
2	300450	先导智能	180,000	9,318,600.00	3.39
3	002444	巨星科技	580,000	9,036,400.00	3.29
4	002450	康得新	210,000	4,729,200.00	1.72
5	002833	弘亚数控	58,000	3,393,000.00	1.23
6	002635	安洁科技	90,000	3,259,800.00	1.19
7	600487	亨通光电	110,000	3,085,500.00	1.12
8	000425	徐工机械	800,000	3,000,000.00	1.09
9	600507	方大特钢	350,000	2,985,500.00	1.09
10	300408	三环集团	140,000	2,938,600.00	1.07

### 5.4 报告期末按债券品种分类的债券投资组合

序号	债券品种	公允价值（元）	占基金资产净值比例（%）
1	国家债券	-	-
2	央行票据	-	-
3	金融债券	39,736,000.00	14.46
	其中：政策性金融债	39,736,000.00	14.46
4	企业债券	-	-
5	企业短期融资券	150,248,000.00	54.68
6	中期票据	-	-
7	可转债（可交换债）	84,640.60	0.03
8	同业存单	-	-
9	其他	-	-
10	合计	190,068,640.60	69.17

### 5.5 报告期末按公允价值占基金资产净值比例大小排序的前五名债券投资明细

序号	债券代码	债券名称	数量（张）	公允价值（元）	占基金资产净值比例（%）
1	011753004	17 荣盛 SCP001	200,000	20,048,000.00	7.30
2	011754004	17 河钢集	200,000	20,048,000.00	7.30

		SCP002			
3	011760008	17 晋煤 SCP002	200,000	20,038,000.00	7.29
4	011762002	17 农垦 SCP002	200,000	20,034,000.00	7.29
5	011764002	17 红狮 SCP001	200,000	20,022,000.00	7.29

## 5.6 报告期末按公允价值占基金资产净值比例大小排序的前十名资产支持证券投资 明细

本基金本报告期末未持有资产支持证券。

## 5.7 报告期末按公允价值占基金资产净值比例大小排序的前五名贵金属投资明细

本基金本报告期末未持有贵金属。

## 5.8 报告期末按公允价值占基金资产净值比例大小排序的前五名权证投资明细

本基金本报告期末未持有权证。

## 5.9 报告期末本基金投资的股指期货交易情况说明

### 5.9.1 报告期末本基金投资的股指期货持仓和损益明细

本基金本报告期末未投资股指期货。

### 5.9.2 本基金投资股指期货的投资政策

本基金本报告期末未投资股指期货。

## 5.10 报告期末本基金投资的国债期货交易情况说明

### 5.10.1 本期国债期货投资政策

本基金报告期内未投资于国债期货。

### 5.10.2 报告期末本基金投资的国债期货持仓和损益明细

本基金本报告期末未投资国债期货。

### 5.10.3 本期国债期货投资评价

本报告期本基金未投资国债期货。

## 5.11 投资组合报告附注

### 5.11.1

本基金该报告期内投资前十名证券的发行主体均无被监管部门立案调查和在报告编制日前一年内受到公开谴责、处罚。

### 5.11.2

基金投资的前十名股票未超出基金合同规定的投资范围。

### 5.11.3 其他资产构成

序号	名称	金额（元）
1	存出保证金	69,743.73
2	应收证券清算款	2,012,215.80
3	应收股利	-
4	应收利息	2,911,244.37
5	应收申购款	-
6	其他应收款	-
7	待摊费用	-
8	其他	-
9	合计	4,993,203.90

### 5.11.4 报告期末持有的处于转股期的可转换债券明细

本基金本报告期末未持有处于转股期的可转换债券。

### 5.11.5 报告期末前十名股票中存在流通受限情况的说明

本基金本报告期末前十名股票中未存在流通受限的情况。

## §6 开放式基金份额变动

单位：份

项目	建信瑞丰添利混合 A	建信瑞丰添利混合 C
报告期期初基金份额总额	383,901,813.59	46,213,091.97
报告期期间基金总申购份额	105,219.46	1,665,697.36

减:报告期期间基金总赎回份额	146,568,958.65	20,116,327.10
报告期期间基金拆分变动份额(份额减少以“-”填列)	-	-
报告期期末基金份额总额	237,438,074.40	27,762,462.23

上述总申购份额含转换转入份额，总赎回份额含转换转出份额。

## §7 基金管理人运用固有资金投资本基金情况

### 7.1 基金管理人持有本基金份额变动情况

本基金本报告期基金管理人未持有本基金。

### 7.2 基金管理人运用固有资金投资本基金交易明细

本基金本报告期未发生管理人运用固有资金投资本基金的情况。

## §8 备查文件目录

### 8.1 备查文件目录

- 1、中国证监会批准建信瑞丰添利混合型证券投资基金设立的文件；
- 2、《建信瑞丰添利混合型证券投资基金基金合同》；
- 3、《建信瑞丰添利混合型证券投资基金招募说明书》；
- 4、《建信瑞丰添利混合型证券投资基金托管协议》；
- 5、基金管理人业务资格批件和营业执照；
- 6、基金托管人业务资格批件和营业执照；
- 7、报告期内基金管理人在指定报刊上披露的各项公告。

### 8.2 存放地点

基金管理人或基金托管人处。

### 8.3 查阅方式

投资者可在营业时间免费查阅。也可在支付工本费后，在合理时间内取得上述文件的复印件。

建信基金管理有限责任公司

2017 年 7 月 20 日