

汇添富鑫瑞债券型证券投资基金 2017 年第 2 季度报告

2017 年 6 月 30 日

基金管理人：汇添富基金管理股份有限公司

基金托管人：上海浦东发展银行股份有限公司

报告送出日期：2017 年 7 月 20 日

§ 1 重要提示

基金管理人的董事会及董事保证本报告所载资料不存在虚假记载、误导性陈述或重大遗漏，并对其内容的真实性、准确性和完整性承担个别及连带责任。

基金托管人上海浦东发展银行股份有限公司根据本基金合同规定，于 2017 年 7 月 18 日复核了本报告中的财务指标、净值表现和投资组合报告等内容，保证复核内容不存在虚假记载、误导性陈述或者重大遗漏。

基金管理人承诺以诚实信用、勤勉尽责的原则管理和运用基金资产，但不保证基金一定盈利。

基金的过往业绩并不代表其未来表现。投资有风险，投资者在作出投资决策前应仔细阅读本基金的招募说明书。

本报告中财务资料未经审计。

本报告期自 2017 年 4 月 1 日起至 6 月 30 日止。

§2 基金产品概况

基金简称	汇添富鑫瑞债券
交易代码	004089
基金运作方式	契约型开放式
基金合同生效日	2016 年 12 月 26 日
报告期末基金份额总额	697,614,483.09 份
投资目标	<p>本基金投资于具有良好流动性的金融工具，包括国债、金融债、政府支持债券、政府支持机构债券、地方政府债、企业债、公司债、央行票据、中期票据、短期融资券、超短期融资券、资产支持证券、次级债、中小企业私募债券、可转换债券、可交换公司债券、可分离交易债券、债券回购、同业存单、货币市场工具、银行存款等固定收益类品种，国债期货以及法律法规或中国证监会允许基金投资的其它金融工具，但须符合中国证监会的相关规定。</p> <p>本基金不投资股票或权证，不直接从二级市场买入可转换债券和可交换公司债券，但可以参与一级市场可转换债券和可交换公司债券的申购，并在其上市交易后 10 个交易日内卖出。因投资可分离交易债券而产生的权证，应当在其可上市交易后的 10 个交易日内卖出。</p> <p>如法律法规或监管机构以后允许基金投资其他品种，基金管理人在履行适当程序后，可以将其纳入投资范围。</p>

投资策略	本基金将密切关注债券市场的运行状况与风险收益特征，分析宏观经济运行状况和金融市场运行趋势，自上而下决定类属资产配置及组合久期，并依据内部信用评级系统，深入挖掘价值被低估的标的券种。本基金采取的投资策略主要包括类属资产配置策略、利率策略、信用策略等。在谨慎投资的基础上，力争实现组合的稳健增值。	
业绩比较基准	中债综合指数收益率	
风险收益特征	本基金为债券型基金，属于证券投资基金中较低预期风险、较低预期收益的品种，其预期风险及预期收益水平高于货币市场基金，低于混合型基金及股票型基金。	
基金管理人	汇添富基金管理股份有限公司	
基金托管人	上海浦东发展银行股份有限公司	
下属分级基金的基金简称	汇添富鑫瑞债券 A	汇添富鑫瑞债券 C
下属分级基金的交易代码	004089	004090
报告期末下属分级基金的份额总额	697,613,783.09 份	700.00 份

§3 主要财务指标和基金净值表现

3.1 主要财务指标

单位：人民币元

主要财务指标	报告期（2017年4月1日—2017年6月30日）	
	汇添富鑫瑞债券 A	汇添富鑫瑞债券 C
1. 本期已实现收益	5,984,439.47	4.83
2. 本期利润	7,211,631.25	6.06
3. 加权平均基金份额本期利润	0.0103	0.0087
4. 期末基金资产净值	710,013,750.43	710.21
5. 期末基金份额净值	1.0178	1.0146

注：1、本期已实现收益指基金本期利息收入、投资收益、其他收入（不含公允价值变动收益）扣除相关费用后的余额，本期利润为本期已实现收益加上本期公允价值变动收益。

2、所述基金业绩指标不包括持有人认购或交易基金的各项费用，计入费用后实际收益水平要低于所列数字。

3.2 基金净值表现

3.2.1 本报告期基金份额净值增长率及其与同期业绩比较基准收益率的比较

汇添富鑫瑞债券 A

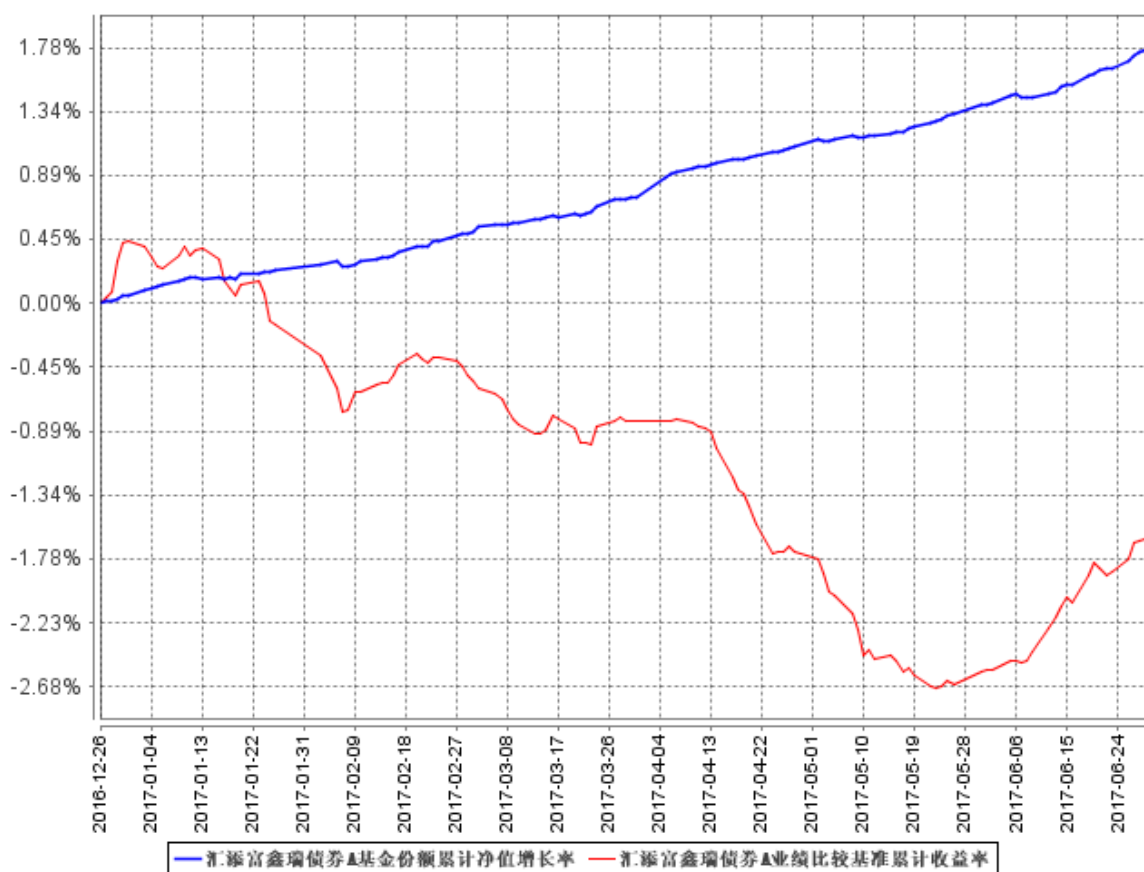
阶段	净值增长率①	净值增长率标准差②	业绩比较基准收益率③	业绩比较基准收益率标准差④	①—③	②—④
过去三个月	1.03%	0.02%	-0.88%	0.08%	1.91%	-0.06%

汇添富鑫瑞债券 C

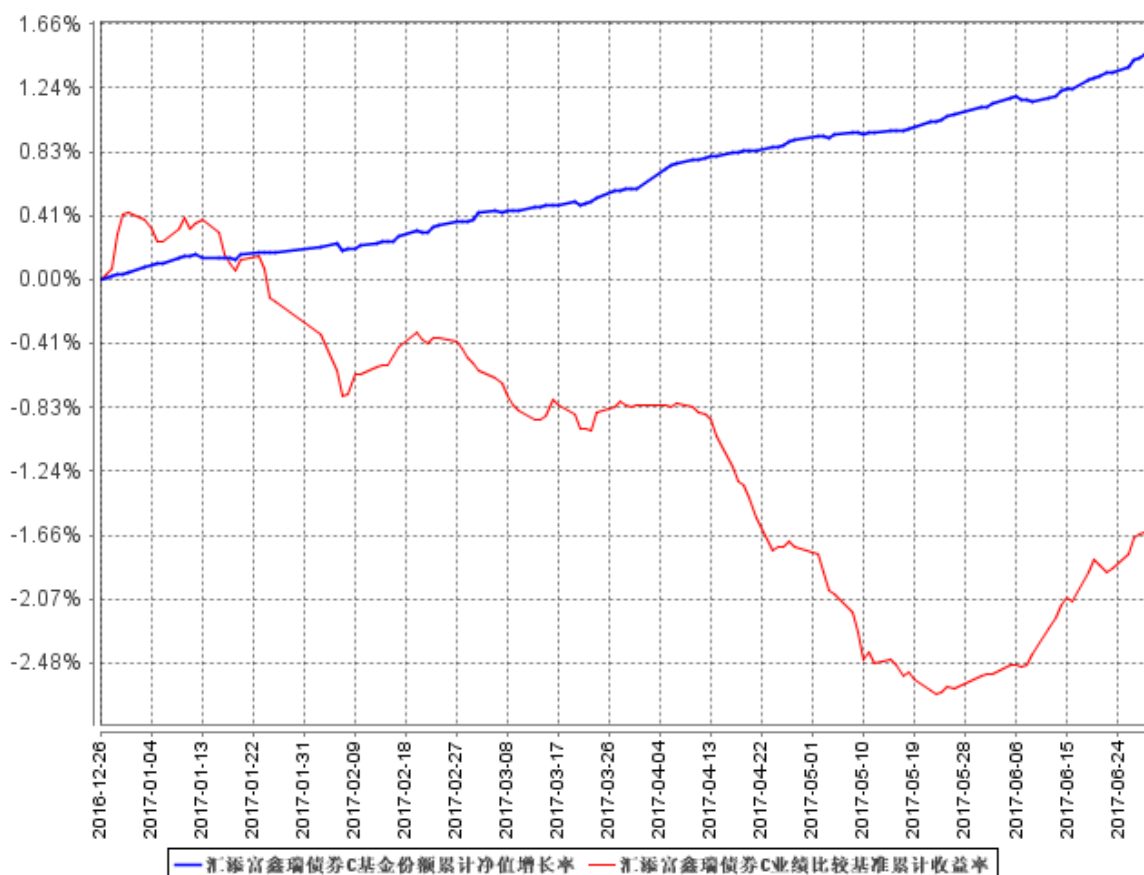
阶段	净值增长率①	净值增长率标准差②	业绩比较基准收益率③	业绩比较基准收益率标准差④	①—③	②—④
过去三个月	0.86%	0.02%	-0.88%	0.08%	1.74%	-0.06%

3.2.2 自基金合同生效以来基金累计净值增长率变动及其与同期业绩比较基准收益率变动的比较

汇添富鑫瑞债券A基金份额累计净值增长率与同期业绩比较基准收益率的历史走势对比图



汇添富鑫瑞债券C基金份额累计净值增长率与同期业绩比较基准收益率的历史走势对比图



注：本《基金合同》生效之日为 2016 年 12 月 26 日，截至本报告期末，基金成立未满 1 年；本基金建仓期为本《基金合同》生效之日（2016 年 12 月 26 日）起 6 个月，截止至本报告期末，本基金已完成建仓，各项资产配置比例符合合同规定。

§4 管理人报告

4.1 基金经理（或基金经理小组）简介

姓名	职务	任本基金的基金经理期限		证券从业年限	说明
		任职日期	离任日期		
李怀定	汇添富季季红定期开放债券基金、汇添富纯债(LOF)基金、汇	2016 年 12 月 26 日	-	10 年	国籍：中国。学历：复旦大学经济学博士。相关业务资格：基金从业资格。从业经历：曾任光大证券股份有限公司研究所债券分析师，国信证券股份有限公司经济研究所固定收益高级分析师。2012 年 5 月加入汇添富基金管理股

	<p>添富达欣混合基金、汇添富盈鑫保本混合基金、汇添富稳健添利定期开放债券基金、汇添富长添利定期开放债券基金、汇添富新睿精选混合基金、汇添富鑫瑞债券基金、添富年年泰定开混合基金的基金经理。</p>				<p>份有限公司任固定收益高级分析师。2015 年 5 月 25 日至今任汇添富增强收益债券基金的基金经理助理，2015 年 11 月 18 日至今任汇添富季季红定期开放债券基金、汇添富纯债 (LOF) 基金 (原汇添富互利分级债券基金) 的基金经理，2015 年 12 月 2 日至今任汇添富达欣混合基金的基金经理，2016 年 3 月 11 日至今任汇添富盈鑫保本混合基金的基金经理，2016 年 3 月 16 日至今任汇添富稳健添利定期开放债券基金的基金经理，2016 年 12 月 6 日至今任汇添富长添利定期开放债券基金的基金经理，2016 年 12 月 21 日至今任汇添富新睿精选混合基金的基金经理，2016 年 12 月 26 日至今任汇添富鑫瑞债券基金的基金经理，2017 年 4 月 14 日至今任添富年年泰定开混合基金的基金经理。</p>
<p>陆文磊</p>	<p>汇添富增强收益债券基金、汇添富季季红定期开放债券基金、汇添富纯债 (LOF) 基金、汇添富收益快钱</p>	<p>2016 年 12 月 26 日</p>	<p>-</p>	<p>15 年</p>	<p>国籍：中国。学历：华东师范大学金融学博士。相关业务资格：基金从业资格。从业经历：曾任上海申银万国证券研究所有限公司高级分析师。2007 年 8 月加入汇添富基金管理股份有限公司，现任总经理助理、固定收益投资总监。2008 年 3 月 6 日至今任汇添富增强收益债券基金的基金经理，2009 年 1 月 21 日至 2011 年 6 月 21 日任汇添富货币基金的基金经理，2011 年 1 月 26 日至</p>

	货币基金、汇添富鑫瑞债券基金、添富年年泰定开混合基金的基金经理，固定收益投资总监。			2013 年 2 月 7 日任汇添富保本混合基金的基金经理，2012 年 7 月 26 日至今任汇添富季季红定期开放债券基金的基金经理，2013 年 11 月 6 日至今任汇添富纯债 (LOF) 基金（原汇添富互利分级债券基金）的基金经理，2013 年 12 月 13 日至 2015 年 3 月 31 日任汇添富全额宝货币基金的基金经理，2014 年 1 月 21 日至 2015 年 3 月 31 日任汇添富收益快线货币基金的基金经理，2014 年 12 月 23 日至今任汇添富收益快线货币基金的基金经理，2016 年 12 月 26 日至今任汇添富鑫瑞债券基金的基金经理，2017 年 4 月 14 日至今任添富年年泰定开混合基金的基金经理。
--	---	--	--	---

注：1、基金的首任基金经理，其“任职日期”为基金合同生效日，其“离职日期”为根据公司决议确定的解聘日期；

2、非首任基金经理，其“任职日期”和“离任日期”分别指根据公司决议确定的聘任日期和解聘日期；

3、证券从业的含义遵从行业协会《证券业从业人员资格管理办法》的相关规定。

4.2 管理人对报告期内本基金运作遵规守信情况的说明

本基金管理人在本报告期内严格遵守《中华人民共和国证券投资基金法》及其他相关法律法规、证监会规定和本基金合同的约定，本着诚实信用、勤勉尽责的原则管理和运用基金资产，在严格控制风险的基础上，为基金份额持有人谋求最大利益，无损害基金持有人利益的行为。本基金无重大违法、违规行为，本基金投资组合符合有关法规及基金合同的约定。

4.3 公平交易专项说明

4.3.1 公平交易制度的执行情况

本基金管理人高度重视投资者利益保护，根据中国证监会《证券投资基金管理公司公平交易

制度指导意见》等法规，借鉴国际经验，建立了健全、有效的公平交易制度体系，形成涵盖开放式基金、特定客户资产管理以及社保与养老委托资产的投资管理，涉及交易所市场、银行间市场等各投资市场，债券、股票、回购等各投资标的，并贯穿分工授权、研究分析、投资决策、交易执行、业绩评估、监督检查各环节的公平交易机制。

本报告期内，基金管理人公平交易制度和公平交易机制实现了流程优化和进一步系统化，确保全程嵌入式风险控制体系的有效运行，包括投资独立决策、研究公平分享、集中交易公平执行、交易严密监控和报告及时分析等在内的公平交易各环节执行情况良好。

本报告期内，通过投资交易监控、交易数据分析以及专项稽核检查，本基金管理人未发现任何违反公平交易的行为。

4.3.2 异常交易行为的专项说明

本报告期内基金管理人管理的所有投资组合参与的交易所公开竞价同日反向交易成交较少的单边交易量超过该证券当日总成交量 5%的交易次数为 4 次，由于组合投资策略导致，并经过公司内部风控审核。经检查和分析未发现异常情况。

4.4 报告期内基金投资策略和运作分析

二季度经济数据总体保持平稳，尽管受地产调控和制造业去库存周期结束的影响，投资增速有所回落，但工业生产保持稳定，外需稳定，特别是三四线城市的地产销售和投资超预期。二季度，在严监管和金融去杠杆的大背景下，债券收益率大幅调整，收益率曲线平坦化上行。5 月末随着监管协调预期加强，债券市场出现了一波估值修正的上涨行情。

本基金在二季度以获取票息回报为主，配置了优质短久期债券，维持了较短的久期和适当的杠杆，获取了相对稳定的持有期回报。

报告期内，本基金净值增长率为 1.03%，业绩比较基准净值增长率为-0.88%。

展望三季度，曲线将在央行政策引导下继续正常化。中期看，债券收益率更多取决于国内基本面和货币政策，而基本面中期向下态势不改，一旦经济出现下行风险，将迎来真正的交易行情。策略上，短期仍以票息回报为主，调整组合结构，提高安全性，维持适当的杠杆和久期，中期关注基本面和货币政策微调带来的交易机会。

4.5 报告期内基金的业绩表现

截至本报告期末汇添富鑫瑞债券 A 基金份额净值为 1.0178 元，本报告期基金份额净值增长率为 1.03%；截至本报告期末汇添富鑫瑞债券 C 基金份额净值为 1.0146 元，本报告期基金份额

净值增长率为 0.86%；同期业绩比较基准收益率为-0.88%。

4.6 报告期内基金持有人数或基金资产净值预警说明

无。

§5 投资组合报告

5.1 报告期末基金资产组合情况

序号	项目	金额（元）	占基金总资产的比例（%）
1	权益投资	-	-
	其中：股票	-	-
2	基金投资	-	-
3	固定收益投资	698,771,700.00	98.36
	其中：债券	698,771,700.00	98.36
	资产支持证券	-	-
4	贵金属投资	-	-
5	金融衍生品投资	-	-
6	买入返售金融资产	-	-
	其中：买断式回购的买入返售金融资产	-	-
7	银行存款和结算备付金合计	1,660,394.09	0.23
8	其他资产	9,987,317.12	1.41
9	合计	710,419,411.21	100.00

5.2 报告期末按行业分类的股票投资组合

注：本基金本报告期末未持有股票。

5.2.1 报告期末按行业分类的港股通投资股票投资组合

注：本基金本报告期末未持有港股通股票投资。

5.3 报告期末按公允价值占基金资产净值比例大小排序的前十名股票投资明细

注：本基金本报告期末未持有股票。

5.4 报告期末按债券品种分类的债券投资组合

序号	债券品种	公允价值（元）	占基金资产净值比例（%）
----	------	---------	--------------

1	国家债券	-	-
2	央行票据	-	-
3	金融债券	39,972,000.00	5.63
	其中：政策性金融债	39,972,000.00	5.63
4	企业债券	21,109,700.00	2.97
5	企业短期融资券	330,349,000.00	46.53
6	中期票据	200,987,000.00	28.31
7	可转债（可交换债）	-	-
8	同业存单	106,354,000.00	14.98
9	其他	-	-
10	合计	698,771,700.00	98.42

5.5 报告期末按公允价值占基金资产净值比例大小排序的前五名债券投资明细

序号	债券代码	债券名称	数量（张）	公允价值（元）	占基金资产净值比例（%）
1	1282428	12 南车集 MTN2	600,000	60,504,000.00	8.52
2	1382172	13 三峡 MTN2	600,000	60,120,000.00	8.47
3	011698985	16 华侨城 SCP006	500,000	50,145,000.00	7.06
4	011698825	16 南航股 SCP011	500,000	50,105,000.00	7.06
5	011754055	17 中电投 SCP007	500,000	49,995,000.00	7.04

5.6 报告期末按公允价值占基金资产净值比例大小排序的前十名资产支持证券投资明细

注：本基金本报告期末未持有资产支持证券。

5.7 报告期末按公允价值占基金资产净值比例大小排序的前五名贵金属投资明细

注：本基金本报告期末未持有贵金属投资。

5.8 报告期末按公允价值占基金资产净值比例大小排序的前五名权证投资明细

注：本基金本报告期末未持有权证。

5.9 报告期末本基金投资的国债期货交易情况说明

本基金本报告期内未投资国债期货。

5.10 投资组合报告附注

5.10.1

报告期内本基金投资的前十名证券的发行主体没有被监管部门立案调查，或在报告编制日前一年内受到公开谴责、处罚的情况。

5.10.2

本基金投资的前十名股票没有超出基金合同规定的备选股票库。

5.10.3 其他资产构成

序号	名称	金额（元）
1	存出保证金	6,478.77
2	应收证券清算款	-
3	应收股利	-
4	应收利息	9,980,838.35
5	应收申购款	-
6	其他应收款	-
7	待摊费用	-
8	其他	-
9	合计	9,987,317.12

5.10.4 报告期末持有的处于转股期的可转换债券明细

注：本基金本报告期末未持有处于转股期的可转换债券。

5.10.5 报告期末前十名股票中存在流通受限情况的说明

注：本基金本报告期末前十名股票中未存在流通受限的情况。

§6 开放式基金份额变动

单位：份

项目	汇添富鑫瑞债券 A	汇添富鑫瑞债券 C
报告期期初基金份额总额	697,645,464.09	700.00
报告期期间基金总申购份额	-	-

减:报告期期间基金总赎回份额	31,681.00	-
报告期期间基金拆分变动份额(份额减少以“-”填列)	-	-
报告期期末基金份额总额	697,613,783.09	700.00

注:其中“总申购份额”含红利再投份额。

§7 基金管理人运用固有资金投资本基金情况

注:本报告期内基金管理人未运用固有资金投资本基金。

§8 影响投资者决策的其他重要信息

8.1 报告期内单一投资者持有基金份额比例达到或超过 20%的情况

投资者类别	报告期内持有基金份额变化情况					报告期末持有基金情况	
	序号	持有基金份额比例达到或者超过 20%的时间区间	期初份额	申购份额	赎回份额	持有份额	份额占比
机构	1	2017 年 4 月 1 日至 2017 年 6 月 30 日	697,350,501.87	0.00	0.00	697,350,501.87	99.96%
个人	-	-	-	-	-	-	-

产品特有风险

1、持有人大会投票权集中的风险

当基金份额集中度较高时,少数基金份额持有人所持有的基金份额占比较高,其在召开持有人大会并对审议事项进行投票表决时可能拥有较大话语权。

2、巨额赎回的风险

持有基金份额比例较高的投资者大量赎回时,更容易触发巨额赎回条款,基金份额持有人将可能无法及时赎回所持有的全部基金份额。

3、基金规模较小导致的风险

持有基金份额比例较高的投资者集中赎回后,可能导致基金规模较小,基金持续稳定运作可能面临一定困难。本基金管理人将继续勤勉尽责,执行相关投资策略,力争实现投资目标。

4、基金净值大幅波动的风险

持有基金份额比例较高的投资者大额赎回时，基金管理人进行基金财产变现可能会对基金资产净值造成较大波动。

5、提前终止基金合同的风险

持有基金份额比例较高的投资者集中赎回后，可能导致在其赎回后本基金资产规模长期低于 5000 万元，进而可能导致本基金终止、转换运作方式或与其他基金合并。

§9 备查文件目录

9.1 备查文件目录

- 1、中国证监会批准汇添富鑫瑞债券型证券投资基金募集的文件；
- 2、《汇添富鑫瑞债券型证券投资基金基金合同》；
- 3、《汇添富鑫瑞债券型证券投资基金托管协议》；
- 4、基金管理人业务资格批件、营业执照；
- 5、报告期内汇添富鑫瑞债券型证券投资基金在指定报刊上披露的各项公告；
- 6、中国证监会要求的其他文件。

9.2 存放地点

上海市富城路 99 号震旦国际大楼 21 楼 汇添富基金管理股份有限公司

9.3 查阅方式

投资者可于本基金管理人办公时间预约查阅，或登录基金管理人网站 www.99fund.com 查阅，还可拨打基金管理人客户服务中心电话：400-888-9918 查询相关信息。

汇添富基金管理股份有限公司

2017 年 7 月 20 日