

# 嘉实稳盛债券型证券投资基金

## 2017 年第 2 季度报告

2017 年 6 月 30 日

基金管理人：嘉实基金管理有限公司

基金托管人：平安银行股份有限公司

报告送出日期：2017 年 7 月 20 日

## § 1 重要提示

基金管理人的董事会及董事保证本报告所载资料不存在虚假记载、误导性陈述或重大遗漏，并对其内容的真实性、准确性和完整性承担个别及连带责任。

基金托管人平安银行股份有限公司根据本基金合同规定，于 2017 年 7 月 17 日复核了本报告中的财务指标、净值表现和投资组合报告等内容，保证复核内容不存在虚假记载、误导性陈述或者重大遗漏。

基金管理人承诺以诚实信用、勤勉尽责的原则管理和运用基金资产，但不保证基金一定盈利。

基金的过往业绩并不代表其未来表现。投资有风险，投资者在作出投资决策前应仔细阅读本基金的招募说明书。

本报告期中的财务资料未经审计。

本报告期自 2017 年 4 月 1 日起至 2017 年 6 月 30 日止。

## § 2 基金产品概况

基金简称	嘉实稳盛债券
基金主代码	002749
基金运作方式	契约型开放式
基金合同生效日	2016 年 6 月 3 日
报告期末基金份额总额	205,623,457.17 份
投资目标	本基金在严格控制风险的前提下，通过积极主动的投资管理，力争实现基金资产的长期稳健增值。
投资策略	本基金将密切关注股票、债券市场的运行状况与风险收益特征，通过自上而下的定性分析和定量分析，综合分析宏观经济形势、国家政策、市场流动性和估值水平等因素，判断金融市场运行趋势和不同资产类别在经济周期的不同阶段的相对投资价值，对各大类资产的风险收益特征进行评估，从而确定固定收益类资产和权益类资产的配置比例，并依据各因素的动态变化进行及时调整。
业绩比较基准	中债总全价指数收益率
风险收益特征	本基金为债券型证券投资基金，风险与收益高于货币市场基金，低于股票型基金、混合型基金。
基金管理人	嘉实基金管理有限公司
基金托管人	平安银行股份有限公司

### § 3 主要财务指标和基金净值表现

#### 3.1 主要财务指标

单位：人民币元

主要财务指标	报告期（2017年4月1日—2017年6月30日）
1. 本期已实现收益	1,162,361.22
2. 本期利润	3,531,549.90
3. 加权平均基金份额本期利润	0.0160
4. 期末基金资产净值	204,525,066.30
5. 期末基金份额净值	0.995

注：（1）本期已实现收益指基金本期利息收入、投资收益、其他收入（不含公允价值变动收益）扣除相关费用后的余额，本期利润为本期已实现收益加上本期公允价值变动收益。（2）上述基金业绩指标不包括持有人认购或交易基金的各项费用，计入费用后实际收益水平要低于所列数字。

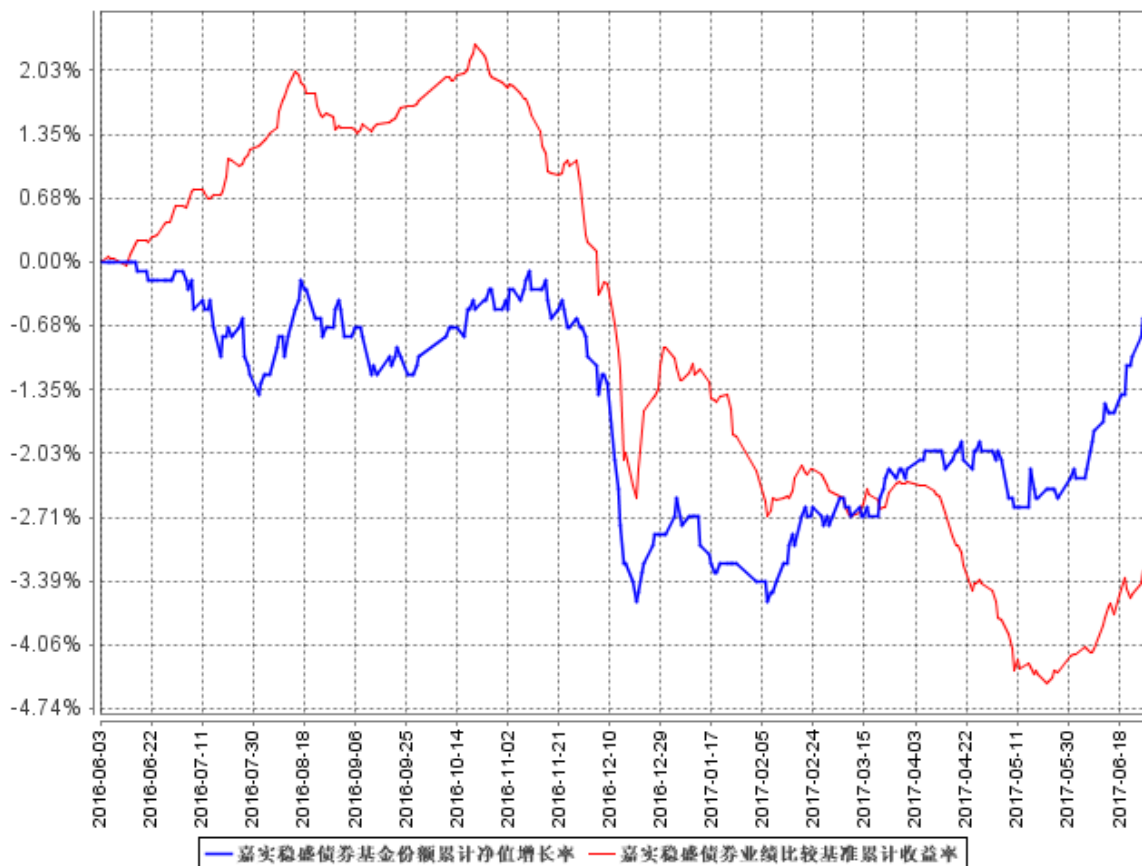
#### 3.2 基金净值表现

##### 3.2.1 本报告期基金份额净值增长率及其与同期业绩比较基准收益率的比较

阶段	净值增长率 ①	净值增长率 标准差②	业绩比较基 准收益率③	业绩比较基准 收益率标准差 ④	①-③	②-④
过去三个月	1.74%	0.14%	-1.04%	0.11%	2.78%	0.03%

### 3.2.2 自基金合同生效以来基金累计净值增长率变动及其与同期业绩比较基准收益率变动的比较

#### 嘉实稳盛债券基金份额累计净值增长率与同期业绩比较基准收益率的历史走势对比图



图：嘉实稳盛债券基金份额累计净值增长率与同期业绩比较基准收益率的历史走势对比图

(2016年6月3日至2017年6月30日)

注：按基金合同和招募说明书的约定，本基金自基金合同生效日起6个月内为建仓期，建仓期结束时本基金的各项投资比例符合基金合同（十二（二）投资范围和（四）投资限制）的有关约定。

## § 4 管理人报告

## 4.1 基金经理（或基金经理小组）简介

姓名	职务	任本基金的基金经理期限		证券从业年限	说明
		任职日期	离任日期		
胡永青	本基金、嘉实稳固收益债券、嘉实丰益策略定期债券、嘉实增强收益定期债券、嘉实信用债券、嘉实元和、嘉实中证中期企业债指数（LOF）、嘉实新财富混合基金、嘉实新常态混合、嘉实新思路混合、嘉实稳泰债券、嘉实新起航混合、嘉实新优选混合、嘉实新趋势混合、嘉实稳丰纯债债券、嘉实策略优选混合、嘉实主题增强混合、嘉实价值增强混合、嘉实稳宏债券、嘉实稳怡债券、嘉实稳愉债券基金经理，公司固定收益业务体系全回报策略组组长	2016年6月3日	-	14年	曾任天安保险股份有限公司固定收益组合经理，信诚基金管理有限公司投资经理，国泰基金管理有限公司固定收益部总监助理、基金经理。2013年11月加入嘉实基金管理有限公司，现任固定收益业务体系全回报策略组组长。硕士研究生，具有基金从业资格。
王亚洲	本基金、嘉实中证中期企业债指数（LOF）、嘉实中证中期国债ETF及其联接、嘉实稳祥纯债债券、嘉实丰安6个月定期债券、嘉实稳泰债券、嘉实稳康纯债债券、嘉实稳华纯债债券、嘉实稳愉债券基金经理	2016年9月20日	-	5年	曾任国泰基金管理有限公司债券研究员，2014年6月加入嘉实基金管理有限公司固定收益业务体系任研究员。具有基金从业资格，中国国籍。
张金涛	本基金、嘉实沪港	2017年1月	-	15年	曾任中金公司研究部

	深精选股票、嘉实沪港深回报混合基金经理	12 日		能源组组长。润晖投资高级副总裁，负责能源和原材料等行业的研究和投资。2012 年 10 月加入嘉实基金，现任海外研究组组长，负责海外投资策略以及能源原材料行业研究。
--	---------------------	------	--	--

注：（1）基金经理胡永青的任职日期是指本基金基金合同生效之日，基金经理张金涛、王亚洲的任职日期指公司作出决定后公告之日；（2）证券从业的含义遵从行业协会《证券业从业人员资格管理办法》的相关规定。

#### 4.2 管理人对报告期内本基金运作合规守信情况的说明

报告期内，本基金管理人严格遵循了《证券法》、《证券投资基金法》及其各项配套法规、《嘉实稳盛债券型证券投资基金基金合同》和其他相关法律法规的规定，本着诚实信用、勤勉尽责的原则管理和运用基金资产，在严格控制风险的基础上，为基金份额持有人谋求最大利益。本基金运作管理符合有关法律法规和基金合同的规定和约定，无损害基金份额持有人利益的行为。

#### 4.3 公平交易专项说明

##### 4.3.1 公平交易制度的执行情况

报告期内，基金管理人严格执行证监会《证券投资基金管理公司公平交易制度指导意见》和公司内部公平交易制度，各投资组合按投资管理制度和流程独立决策，并在获得投资信息、投资建议和实施投资决策方面享有公平的机会；通过完善交易范围内各类交易的公平交易执行细则、严格的流程控制、持续的技术改进，确保公平交易原则的实现；通过 IT 系统和人工监控等方式进行日常监控，公平对待旗下管理的所有投资组合。

##### 4.3.2 异常交易行为的专项说明

报告期内，公司旗下所有投资组合参与交易所公开竞价交易中，同日反向交易成交较少的单边交易量超过该证券当日成交量的 5% 的，合计 4 次，为旗下组合被动跟踪标的指数需要，与其他组合发生反向交易，不存在利益输送行为。

#### 4.4 报告期内基金投资策略和运作分析

报告期内，债券市场先上后下波动较大。4 月中旬开始，基本面数据总体向好，监管发力明显，银监会两周内连发 7 文，目标直指表外理财和同业监管。政策收紧叠加市场对委外资金大规模赎回的担忧，债市出现大幅调整；5 月尽管基本面数据略有见顶回落之势，但流动性方面，监

管压力继续加强，使得银行自身流动性压力进一步增大，非银机构赎回压力上升。整体看，4-5 月利率债上行 30-50bp，信用债上行 60-90bp，信用利差扩大。5 月下旬开始，央行出面稳定市场预期，通过 MLF 续作等方式维稳 6 月资金面，市场对监管的恐慌有所修复，结合基本面出现颓势，绝对收益率较高的品种收益率大幅下行，配置盘陆续涌现，利率绝对水平回落至 4 月中下旬水平，信用利差大幅压缩。

权益方面，二季度初期，经济价格指标陆续出现见顶迹象，带动市场对前期经济复苏幻想修复，伴随监管趋紧、流动性预期悲观，股市整体出现一波调整，但后期预期稳定后，具有稳定业绩的消费类和金融类板块仍有较强表现，周期股在 6 月随着商品价格回稳也出现一波反弹。

报告期内本基金本着稳健投资的原则，以中高等级信用债为主，合理运用杠杆，控制久期，整体操作上中性，平衡类属配置。权益部分，积极参与可转债一级市场申购，股票重点参与投资稳定增长的龙头企业。

#### 4.5 报告期内基金的业绩表现

截至本报告期末本基金份额净值为 0.995 元；本报告期基金份额净值增长率为 1.74%，业绩比较基准收益率为-1.04%。

#### 4.6 报告期内基金持有人数或基金资产净值预警说明

无。

## § 5 投资组合报告

### 5.1 报告期末基金资产组合情况

序号	项目	金额（元）	占基金总资产的比例（%）
1	权益投资	21,004,884.80	9.76
	其中：股票	21,004,884.80	9.76
2	基金投资	-	-
3	固定收益投资	180,234,393.00	83.76
	其中：债券	180,234,393.00	83.76
	资产支持证券	-	-
4	贵金属投资	-	-
5	金融衍生品投资	-	-
6	买入返售金融资产	-	-
	其中：买断式回购的买入返售金融资产	-	-
7	银行存款和结算备付金合计	9,547,559.60	4.44
8	其他资产	4,401,558.26	2.05
9	合计	215,188,395.66	100.00

## 5.2 报告期末按行业分类的股票投资组合

代码	行业类别	公允价值（元）	占基金资产净值比例（%）
A	农、林、牧、渔业	-	-
B	采矿业	-	-
C	制造业	21,004,884.80	10.27
D	电力、热力、燃气及水生产和供应业	-	-
E	建筑业	-	-
F	批发和零售业	-	-
G	交通运输、仓储和邮政业	-	-
H	住宿和餐饮业	-	-
I	信息传输、软件和信息技术服务业	-	-
J	金融业	-	-
K	房地产业	-	-
L	租赁和商务服务业	-	-
M	科学研究和技术服务业	-	-
N	水利、环境和公共设施管理业	-	-
O	居民服务、修理和其他服务业	-	-
P	教育	-	-
Q	卫生和社会工作	-	-
R	文化、体育和娱乐业	-	-
S	综合	-	-
	合计	21,004,884.80	10.27

## 5.3 报告期末按公允价值占基金资产净值比例大小排序的前十名股票投资明细

序号	股票代码	股票名称	数量（股）	公允价值（元）	占基金资产净值比例（%）
1	000651	格力电器	160,000	6,587,200.00	3.22
2	000858	五粮液	100,000	5,566,000.00	2.72
3	300433	蓝思科技	186,720	5,431,684.80	2.66
4	601058	赛轮金宇	1,000,000	3,420,000.00	1.67

注：报告期末，本基金仅持有上述 4 只股票。

## 5.4 报告期末按债券品种分类的债券投资组合

序号	债券品种	公允价值（元）	占基金资产净值比例（%）
1	国家债券	20,172,014.80	9.86
2	央行票据	-	-
3	金融债券	-	-
	其中：政策性金融债	-	-
4	企业债券	69,337,069.40	33.90



5	企业短期融资券	10,006,000.00	4.89
6	中期票据	79,053,000.00	38.65
7	可转债（可交换债）	1,666,308.80	0.81
8	同业存单	-	-
9	其他	-	-
10	合计	180,234,393.00	88.12

### 5.5 报告期末按公允价值占基金资产净值比例大小排序的前五名债券投资明细

序号	债券代码	债券名称	数量（张）	公允价值（元）	占基金资产净值比例（%）
1	101654065	16 中建材 MTN002	200,000	19,724,000.00	9.64
2	101658034	16 华强 MTN002	200,000	19,294,000.00	9.43
3	122465	15 广越 01	180,000	17,861,400.00	8.73
4	124097	PR 宝投资	200,000	10,208,000.00	4.99
5	1580113	15 阿克苏信诚债	100,000	10,156,000.00	4.97

### 5.6 报告期末按公允价值占基金资产净值比例大小排序的前十名资产支持证券投资明细

报告期末，本基金未持有资产支持证券。

### 5.7 报告期末按公允价值占基金资产净值比例大小排序的前五名贵金属投资明细

报告期末，本基金未持有贵金属投资。

### 5.8 报告期末按公允价值占基金资产净值比例大小排序的前五名权证投资明细

报告期末，本基金未持有权证。

### 5.9 报告期末本基金投资的股指期货交易情况说明

报告期内，本基金未参与股指期货交易。

### 5.10 报告期末本基金投资的国债期货交易情况说明

#### 5.10.1 本期国债期货投资政策

本期国债期货参与程度较低，主要进行对冲操作，由于前期的监管扰动和资金面的收紧，前期收益率曲线极为平坦，目前持仓以曲线陡峭化操作为主。

#### 5.10.2 报告期末本基金投资的国债期货持仓和损益明细

代码	名称	持仓量（买/卖）	合约市值（元）	公允价值变动（元）	风险指标说明
TF1709	国债期货 TF1709合约	20	19,593,000.00	5,500.00	-
T1709	国债期货 T1709合约	-9	-8,571,600.00	19,500.00	-
公允价值变动总额合计（元）					25,000.00

国债期货投资本期公允价值变动（元）	25,000.00
-------------------	-----------

### 5.10.3 本期国债期货投资评价

本期国债期货操作整体平稳，对组合的波动起到一定对冲作用。不过整体仓位较低，对组合的收益贡献有限。

### 5.11 投资组合报告附注

#### 5.11.1

报告期内本基金投资的前十名证券的发行主体未被监管部门立案调查，在本报告编制日前一年内本基金投资的前十名证券的发行主体未受到公开谴责、处罚。

#### 5.11.2

本基金投资的前十名股票中，没有超出基金合同规定的备选股票库之外的股票。

#### 5.11.3 其他资产构成

序号	名称	金额（元）
1	存出保证金	295,657.54
2	应收证券清算款	-
3	应收股利	-
4	应收利息	4,105,900.72
5	应收申购款	-
6	其他应收款	-
7	待摊费用	-
8	其他	-
9	合计	4,401,558.26

#### 5.11.4 报告期末持有的处于转股期的可转换债券明细

报告期末，本基金未持有处于转股期的可转换债券。

#### 5.11.5 报告期末前十名股票中存在流通受限情况的说明

报告期末，本基金前十名股票中不存在流通受限情况。

## § 6 开放式基金份额变动

单位：份

报告期期初基金份额总额	225,662,497.50
报告期期间基金总申购份额	66.08
减：报告期期间基金总赎回份额	20,039,106.41
报告期期间基金拆分变动份额	-
报告期期末基金份额总额	205,623,457.17

## § 7 基金管理人运用固有资金投资本基金情况

### 7.1 基金管理人持有本基金份额变动情况

报告期内，基金管理人未运用固有资金申购、赎回或者买卖本基金的基金份额。

### 7.2 基金管理人运用固有资金投资本基金交易明细

报告期内，基金管理人未运用固有资金申购、赎回或者买卖本基金的基金份额。

## § 8 影响投资者决策的其他重要信息

### 8.1 报告期内单一投资者持有基金份额比例达到或超过 20%的情况

投资者类别	报告期内持有基金份额变化情况					报告期末持有基金情况	
	序号	持有基金份额比例达到或者超过 20%的时间区间	期初份额	申购份额	赎回份额	持有份额	份额占比 (%)
机构	1	2017/04/01 至 2017/06/30	205,548,818.08	-	-	205,548,818.08	99.96
产品特有风险							
<p>报告期内本基金出现了单一投资者份额占比达到或超过 20%的情况。</p> <p>未来本基金如果出现巨额赎回甚至集中赎回，基金管理人可能无法及时变现基金资产，可能对基金份额净值产生一定的影响；极端情况下可能引发基金的流动性风险，发生暂停赎回或延缓支付赎回款项；若个别投资者巨额赎回后本基金出现连续六十个工作日基金资产净值低于 5000 万元，还可能面临转换运作方式、与其他基金合并或者终止基金合同等情形。</p>							

## § 9 备查文件目录

### 9.1 备查文件目录

- (1) 中国证监会准予嘉实稳盛债券型证券投资基金注册的批复文件；
- (2) 《嘉实稳盛债券型证券投资基金基金合同》；
- (3) 《嘉实稳盛债券型证券投资基金托管协议》；
- (4) 《嘉实稳盛债券型证券投资基金招募说明书》；
- (5) 基金管理人业务资格批件、营业执照；
- (6) 报告期内嘉实稳盛债券型证券投资基金公告的各项原稿。

### 9.2 存放地点

北京市建国门北大街 8 号华润大厦 8 层嘉实基金管理有限公司

### 9.3 查阅方式

(1) 书面查询：查阅时间为每工作日 8:30-11:30, 13:00-17:30。投资者可免费查阅，也可按工本费购买复印件。

(2) 网站查询：基金管理人网址：<http://www.jsfund.cn>

投资者对本报告如有疑问，可咨询本基金管理人嘉实基金管理有限公司，咨询电话 400-600-8800，或发电子邮件，E-mail:service@jsfund.cn。

嘉实基金管理有限公司

2017 年 7 月 20 日