

鹏华兴实定期开放灵活配置混合型证券投资  
基金  
2017 年第 2 季度报告

2017 年 6 月 30 日

基金管理人：鹏华基金管理有限公司

基金托管人：北京银行股份有限公司

报告送出日期：2017 年 7 月 20 日

## § 1 重要提示

基金管理人的董事会及董事保证本报告所载资料不存在虚假记载、误导性陈述或重大遗漏，并对其内容的真实性、准确性和完整性承担个别及连带的法律责任。

基金托管人北京银行股份有限公司根据本基金合同规定，于 2017 年 7 月 17 日复核了本报告中的财务指标、净值表现和投资组合报告等内容，保证复核内容不存在虚假记载、误导性陈述或者重大遗漏。

基金管理人承诺以诚实信用、勤勉尽责的原则管理和运用基金资产，但不保证基金一定盈利。

基金的过往业绩并不代表其未来表现。投资有风险，投资者在作出投资决策前应仔细阅读本基金的招募说明书。

本报告中财务资料未经审计。

本报告期自 2017 年 4 月 1 日起至 6 月 30 日止。

## § 2 基金产品概况

基金简称	鹏华兴实定期开放混合
场内简称	-
基金主代码	002911
交易代码	002911
基金运作方式	契约型开放式
基金合同生效日	2016 年 9 月 27 日
报告期末基金份额总额	790,662,129.63 份
投资目标	在严格控制风险的基础上，通过定期开放的形式保持适度流动性，力求取得超越基金业绩比较基准的收益。
投资策略	<p>1、资产配置策略</p> <p>本基金将通过跟踪考量通常的宏观经济变量（包括 GDP 增长率、CPI 走势、M2 的绝对水平和增长率、利率水平与走势等）以及各项国家政策（包括财政、税收、货币、汇率政策等），并结合美林时钟等科学严谨的资产配置模型，动态评估不同资产大类在不同时期的投资价值及其风险收益特征，在股票、债券和货币等资产间进行大类资产的灵活配置。</p> <p>2、股票投资策略</p> <p>本基金通过自上而下及自下而上相结合的方法挖掘优质的上市公司，严选其中安全边际较高的个股构建投资组合：自上而下地分析行业的增长前景、行业结构、商业模式、竞争要素等分析把握其投资机会；自</p>

下而上地评判企业的产品、核心竞争力、管理层、治理结构等；并结合企业基本面和估值水平进行综合的研判，严选安全边际较高的个股，力争实现组合的绝对收益。

#### （1）自上而下的行业遴选

本基金将自上而下地进行行业遴选，重点关注行业增长前景、行业利润前景和行业成功要素。对行业增长前景，主要分析行业的外部发展环境、行业的生命周期以及行业波动与经济周期的关系等；对行业利润前景，主要分析行业结构，特别是业内竞争的方式、业内竞争的激烈程度、以及业内厂商的谈判能力等。基于对行业结构的分析形成对业内竞争的关键成功要素的判断，为预测企业经营环境的变化建立起扎实的基础。

#### （2）自下而上的个股选择

本基金主要从两方面进行自下而上的个股选择：一方面是竞争力分析，通过对公司竞争策略和核心竞争力的分析，选择具有可持续竞争优势的上市公司或未来具有广阔成长空间的公司。就公司竞争策略，基于行业分析的结果判断策略的有效性、策略的实施支持和策略的执行成果；就核心竞争力，分析公司的现有核心竞争力，并判断公司能否利用现有的资源、能力和定位取得可持续竞争优势。

另一方面是管理层分析，在国内监管体系落后、公司治理结构不完善的基础上，上市公司的命运对管理团队的依赖度大大增加。本基金将着重考察公司的管理层以及管理制度。

#### （3）综合研判

本基金在自上而下和自下而上的基础上，结合估值分析，严选安全边际较高的个股，力争实现组合的绝对收益。通过对估值方法的选择和估值倍数的比较，选择股价相对低估的股票。就估值方法而言，基于行业的特点确定对股价最有影响力的关键估值方法（包括 PE、PEG、PB、PS、EV/EBITDA 等）；就估值倍数而言，通过业内比较、历史比较和增长性分析，确定具有上升基础的股价水平。

### 3、债券投资策略

本基金债券投资将采取久期策略、收益率曲线策略、骑乘策略、息差策略、个券选择策略、信用策略、中小企业私募债投资策略等积极投资策略，灵活地调整组合的券种搭配，精选安全边际较高的个券，力争实现组合的绝对收益。

#### （1）久期策略

久期管理是债券投资的重要考量因素，本基金将采用以“目标久期”为中心、自上而下的组合久期管理策

	<p>略。</p> <p>(2) 收益率曲线策略 收益率曲线的形状变化是判断市场整体走向的一个重要依据,本基金将据此调整组合长、中、短期债券的搭配,并进行动态调整。</p> <p>(3) 骑乘策略 本基金将采用基于收益率曲线分析对债券组合进行适时调整的骑乘策略,以达到增强组合的持有期收益的目的。</p> <p>(4) 息差策略 本基金将采用息差策略,以达到更好地利用杠杆放大债券投资的收益的目的。</p> <p>(5) 个券选择策略 本基金将根据单个债券到期收益率相对于市场收益率曲线的偏离程度,结合信用等级、流动性、选择权条款、税赋特点等因素,确定其投资价值,选择定价合理或价值被低估的债券进行投资。</p> <p>(6) 信用策略 本基金通过主动承担适度的信用风险来获取信用溢价,根据内、外部信用评级结果,结合对类似债券信用利差的分析以及对未来信用利差走势的判断,选择信用利差被高估、未来信用利差可能下降的信用债进行投资。</p> <p>(7) 中小企业私募债投资策略 本基金将深入研究发行人资信及公司运营情况,与中小企业私募债券承销商紧密合作,合理合规合格地进行中小企业私募债券投资。本基金在投资过程中密切监控债券信用等级或发行人信用等级变化情况,力求规避可能存在的债券违约,并获取超额收益。</p> <p>(8) 资产支持证券的投资策略 本基金将综合运用战略资产配置和战术资产配置进行资产支持证券的投资组合管理,并根据信用风险、利率风险和流动性风险变化积极调整投资策略,严格遵守法律法规和基金合同的约定,在保证本金安全和基金资产流动性的基础上获得稳定收益。</p>
业绩比较基准	沪深 300 指数收益率×50%+中证全债指数收益率×50%
风险收益特征	本基金属于混合型基金,其预期的风险和收益高于货币市场基金、债券基金,低于股票型基金,属于证券投资基金中中高风险、中高预期收益的品种。
基金管理人	鹏华基金管理有限公司
基金托管人	北京银行股份有限公司

### § 3 主要财务指标和基金净值表现

#### 3.1 主要财务指标

单位：人民币元

主要财务指标	报告期（2017年4月1日—2017年6月30日）
1. 本期已实现收益	6,673,885.67
2. 本期利润	13,749,284.87
3. 加权平均基金份额本期利润	0.0175
4. 期末基金资产净值	807,324,310.65
5. 期末基金份额净值	1.0211

注：1、本期已实现收益指基金本期利息收入、投资收益、其他收入（不含公允价值变动收益）扣除相关费用后的余额，本期利润为本期已实现收益加上本期公允价值变动收益。

2、所述基金业绩指标不包括持有人认购或交易基金的各项费用（例如，开放式基金的申购赎回费、基金转换费等），计入费用后实际收益水平要低于所列数字。

#### 3.2 基金净值表现

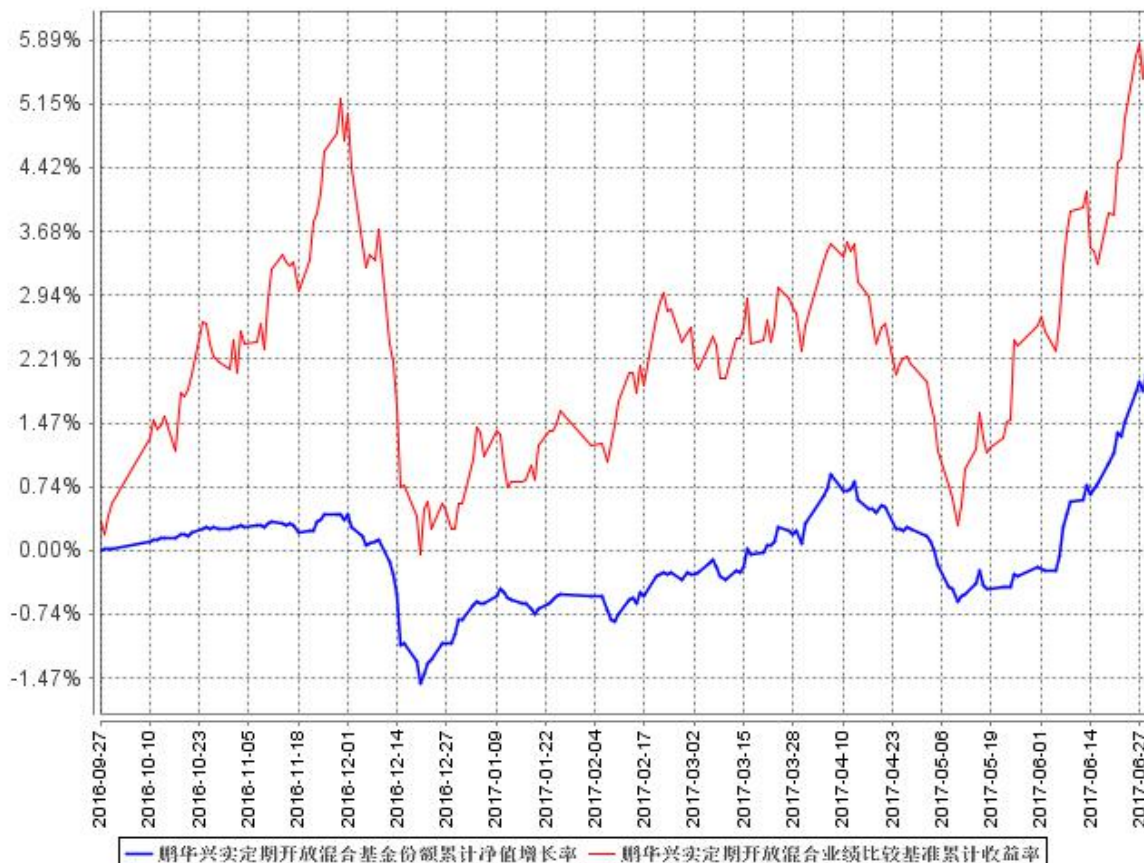
##### 3.2.1 本报告期基金份额净值增长率及其与同期业绩比较基准收益率的比较

阶段	净值增长率 ①	净值增长率 标准差②	业绩比较基 准收益率③	业绩比较基准 收益率标准差 ④	①—③	②—④
过去三个月	1.78%	0.13%	3.10%	0.32%	-1.32%	-0.19%

注：业绩比较基准=沪深300指数收益率\*50%+中证全债指数收益率\*50%

### 3.2.2 自基金合同生效以来基金累计净值增长率变动及其与同期业绩比较基准收益率变动的比较

鹏华兴实定期开放混合基金份额累计净值增长率与同期业绩比较基准收益率的历史走势对比图



注：1、本基金基金合同于 2016 年 9 月 27 日生效，截至本报告期末本基金基金合同生效未满一年。  
2、截至建仓期结束，本基金的各项投资比例已达到基金合同中规定的各项比例。

### 3.3 其他指标

无。

## § 4 管理人报告

### 4.1 基金经理（或基金经理小组）简介

姓名	职务	任本基金的基金经理期限		证券从业年限	说明
		任职日期	离任日期		
李韵怡	本基金基	2016 年 9 月	-	10	李韵怡女士，国籍中国，经济学硕

	金经理	27 日			士，10 年证券从业经验。曾任职于广州证券股份有限公司投资管理总部，先后担任研究员、交易员和投资经理等职务，从事新股及可转债申购、定增项目等工作；2015 年 6 月加盟鹏华基金管理有限公司，从事投研工作，2015 年 7 月起担任鹏华弘益混合基金、鹏华弘鑫混合基金、鹏华弘实混合基金、鹏华弘华混合基金基金经理，2015 年 7 月至 2017 年 1 月兼任鹏华弘锐混合基金、鹏华弘和混合基金基金经理，2015 年 7 月至 2017 年 2 月兼任鹏华弘信基金基金经理，2016 年 6 月起兼任鹏华兴泽定期开放混合基金基金经理，2016 年 9 月起兼任鹏华兴润定期开放混合、鹏华兴合定期开放混合、鹏华兴安定期开放混合、鹏华兴实定期开放混合基金基金经理，2016 年 12 月起兼任鹏华弘樽混合基金基金经理，2017 年 1 月起兼任鹏华兴惠定期开放混合基金基金经理。李韵怡女士具备基金从业资格。
--	-----	------	--	--	---

注：1. 任职日期和离任日期均指公司作出决定后正式对外公告之日；担任新成立基金基金经理的，任职日期为基金合同生效日。

2. 证券从业的含义遵从行业协会关于从业人员资格管理办法的相关规定。

#### 4.2 管理人对报告期内本基金运作合规守信情况的说明

报告期内，本基金管理人严格遵守《证券投资基金法》等法律法规、中国证监会的有关规定以及基金合同的约定，本着诚实守信、勤勉尽责的原则管理和运作基金资产，在严格控制风险的基础上，为基金份额持有人谋求最大利益。本报告期内，本基金运作合规，不存在违反基金合同和损害基金份额持有人利益的行为。

#### 4.3 公平交易专项说明

##### 4.3.1 公平交易制度的执行情况

报告期内，本基金管理人严格执行公平交易制度，确保不同投资组合在研究、交易、分配等各环节得到公平对待。

### 4.3.2 异常交易行为的专项说明

报告期内，本基金未发生违法违规且对基金财产造成损失的异常交易行为。

本报告期内未发生基金管理人管理的所有投资组合参与的交易所公开竞价同日反向交易成交较少的单边交易量超过该证券当日成交量的 5% 的情况。

### 4.4 报告期内基金投资策略和运作分析

2017 年二季度，随着国内银行系统一系列降杠杆的监管举措快速出台，货币环境急转直下，债券价格大幅下跌，利率上升。宏观经济方面，货币增速，用电量、PMI 等多项指标也都有所回落，经济回升势头略微减弱。国际方面，全球金融市场的注意力开始从美联储转移至欧洲央行和英国央行，二者任何对退出 QE 的表述都会引来本币对美元的大幅升值，整个二季度，美元指数下跌了 5% 左右，这也为人民币提供了较为稳定的汇率环境。在此背景下，中国人民银行在 6 月份向市场稳步提供了流动性支持，股票、债券、大宗商品价格也开始企稳回升。

股票市场方面，二季度，各指数走势仍有分化，上证 50 和沪深 300 强于中小板和创业板指数；业绩确定的家电、食品饮料和消费电子等板块的个股再创新高。

本基金以追求稳定收益为主要投资策略，控制基金净值回撤幅度。在资产配置方面，我们维持中高等级、中短久期的信用债配置主体，严控投资品种的信用资质，并维持一定比例的杠杆操作，在严格控制整体仓位的前提下，以一定仓位参与股票二级市场投资，同时，积极参与新股、可转债、可交换债的网下申购获取增强收益。

### 4.5 报告期内基金的业绩表现

报告期内，产品上涨 1.78%，同期业绩比较基准为 3.1%。

### 4.6 报告期内基金持有人数或基金资产净值预警说明

无。

## § 5 投资组合报告

### 5.1 报告期末基金资产组合情况

序号	项目	金额（元）	占基金总资产的比例（%）
1	权益投资	139,938,877.76	13.92
	其中：股票	139,938,877.76	13.92
2	基金投资	-	-



3	固定收益投资	830,146,678.60	82.59
	其中：债券	830,146,678.60	82.59
	资产支持证券	-	-
4	贵金属投资	-	-
5	金融衍生品投资	-	-
6	买入返售金融资产	-	-
	其中：买断式回购的买入返售金融资产	-	-
7	银行存款和结算备付金合计	22,275,029.47	2.22
8	其他资产	12,807,692.01	1.27
9	合计	1,005,168,277.84	100.00

## 5.2 报告期末按行业分类的股票投资组合

### 5.2.1 报告期末按行业分类的境内股票投资组合

代码	行业类别	公允价值（元）	占基金资产净值比例（%）
A	农、林、牧、渔业	-	-
B	采矿业	-	-
C	制造业	72,319,780.02	8.96
D	电力、热力、燃气及水生产和供应业	4,859,478.00	0.60
E	建筑业	2,922,400.00	0.36
F	批发和零售业	4,303,776.00	0.53
G	交通运输、仓储和邮政业	-	-
H	住宿和餐饮业	-	-
I	信息传输、软件和信息技术服务业	3,498,587.73	0.43
J	金融业	43,136,154.97	5.34
K	房地产业	2,068,800.00	0.26
L	租赁和商务服务业	-	-
M	科学研究和技术服务业	-	-
N	水利、环境和公共设施管理业	-	-
O	居民服务、修理和其他服务业	-	-
P	教育	-	-
Q	卫生和社会工作	-	-
R	文化、体育和娱乐业	6,829,901.04	0.85
S	综合	-	-
	合计	139,938,877.76	17.33

### 5.2.2 报告期末按行业分类的港股通投资股票投资组合

无。

**5.3 报告期末按公允价值占基金资产净值比例大小排序的前十名股票投资明细**

序号	股票代码	股票名称	数量（股）	公允价值（元）	占基金资产净值比例（%）
1	601098	中南传媒	366,411	6,829,901.04	0.85
2	002415	海康威视	209,925	6,780,577.50	0.84
3	002142	宁波银行	320,000	6,176,000.00	0.76
4	601939	建设银行	900,000	5,535,000.00	0.69
5	601398	工商银行	1,000,000	5,250,000.00	0.65
6	002507	涪陵榨菜	411,761	4,628,193.64	0.57
7	000776	广发证券	250,100	4,314,225.00	0.53
8	000651	格力电器	100,000	4,117,000.00	0.51
9	002236	大华股份	160,000	3,649,600.00	0.45
10	002475	立讯精密	120,000	3,508,800.00	0.43

**5.4 报告期末按债券品种分类的债券投资组合**

序号	债券品种	公允价值（元）	占基金资产净值比例（%）
1	国家债券	-	-
2	央行票据	-	-
3	金融债券	-	-
	其中：政策性金融债	-	-
4	企业债券	571,454,800.00	70.78
5	企业短期融资券	120,293,000.00	14.90
6	中期票据	-	-
7	可转债（可交换债）	1,468,878.60	0.18
8	同业存单	136,930,000.00	16.96
9	其他	-	-
10	合计	830,146,678.60	102.83

**5.5 报告期末按公允价值占基金资产净值比例大小排序的前五名债券投资明细**

序号	债券代码	债券名称	数量（张）	公允价值（元）	占基金资产净值比例（%）
1	136721	16 石化 01	700,000	67,858,000.00	8.41
2	136830	16 中信 G1	600,000	58,686,000.00	7.27
3	136851	16 华泰 G1	400,000	39,496,000.00	4.89
4	136879	16 国电资	400,000	39,340,000.00	4.87
5	136776	16 国航 02	400,000	37,828,000.00	4.69

## 5.6 报告期末按公允价值占基金资产净值比例大小排序的前十名资产支持证券投资 明细

无。

## 5.7 报告期末按公允价值占基金资产净值比例大小排序的前五名贵金属投资明细

无。

## 5.8 报告期末按公允价值占基金资产净值比例大小排序的前五名权证投资明细

无。

## 5.9 报告期末本基金投资的股指期货交易情况说明

### 5.9.1 报告期末本基金投资的股指期货持仓和损益明细

本基金基金合同的投资范围尚未包含股指期货投资。

### 5.9.2 本基金投资股指期货的投资政策

本基金基金合同的投资范围尚未包含股指期货投资。

## 5.10 报告期末本基金投资的国债期货交易情况说明

### 5.10.1 本期国债期货投资政策

本基金基金合同的投资范围尚未包含国债期货投资。

### 5.10.2 报告期末本基金投资的国债期货持仓和损益明细

本基金基金合同的投资范围尚未包含国债期货投资。

### 5.10.3 本期国债期货投资评价

本基金基金合同的投资范围尚未包含国债期货投资。

## 5.11 投资组合报告附注

### 5.11.1

组合投资的前十名证券之一的 16 中信 G1 的发行主体中信证券股份有限公司曾在 2015 年收到中国证监会调查通知书(稽查总队调查通字 153121 号),在融资融券业务开展过程中,存在“未按照规定与客户签订业务合同”的行为。2017 年 5 月收到《中国证监会行政处罚事先告知书》,责令中信证券改正,给予警告,没收违法所得人民币 61,655,849.78 元,并处人民币 308,279,248.90 元罚款。

对该证券的投资决策程序的说明:本基金管理人长期跟踪研究该公司,认为中信证券作为国内资产规模领先的大型券商,未来将受益于券商行业的大发展。本次行政监管措施对该公司的投资价值不产生重大影响。该证券的投资已严格执行内部投资决策流程,符合法律法规和公司制度的规定。

组合投资的前十名证券之一的 16 华泰 G1 的发行主体华泰证券股份有限公司在 2016 年 11 月收到中国证监会《行政处罚决定书》，针对 2015 年检查发现的恒生 HOMS 系统问题，给予处罚决定。公司存在未能确保客户交易终端信息的真实性、准确性、完整性、一致性、可读性，未采取可靠措施采集、记录与客户身份识别有关信息等问题，违反了《证券公司监督管理条例》的相关规定，将被没收违法所得 18,235,275 元，并处以 54,705,825 元罚款。

公司在 2017 年 1 月收到《关于对华泰证券股份有限公司采取责令改正措施的决定》。华泰证券营业部及资产管理子公司分别利用同名微信公众号、官方网站向不特定对象公开宣传推介私募资产管理产品。

华泰证券控股子公司华泰联合证券收到中国证监会行政监管措施决定书《关于对华泰联合证券有限责任公司采取出具警示函措施的决定》，华泰联合作为北京利德曼生化股份有限公司发行股份购买资产并募集配套资金项目的财务顾问，对标的资产主要客户和供应商的核查不充分。

对该证券的投资决策程序的说明：本基金管理人长期跟踪研究该公司，认为华泰证券作为国内资产规模领先的大型券商，未来将受益于券商行业的大发展。行政处罚和警示函对该公司的投资价值不产生重大影响。该证券的投资已严格执行内部投资决策流程，符合法律法规和公司制度的规定。

本基金投资的前十名证券中的其它证券本期没有发行主体被监管部门立案调查的、或在报告编制日前一年内受到公开谴责、处罚的证券。

### 5.11.2

本基金投资的前十名股票没有超出基金合同规定的备选股票库。

### 5.11.3 其他资产构成

序号	名称	金额（元）
1	存出保证金	119,731.34
2	应收证券清算款	-
3	应收股利	-
4	应收利息	12,687,960.67
5	应收申购款	-
6	其他应收款	-
7	待摊费用	-
8	其他	-
9	合计	12,807,692.01

**5.11.4 报告期末持有的处于转股期的可转换债券明细**

无。

**5.11.5 报告期末前十名股票中存在流通受限情况的说明**

无。

**5.11.6 投资组合报告附注的其他文字描述部分**

由于四舍五入的原因，投资组合报告中数字分项之和与合计项之间可能存在尾差。

**§ 6 开放式基金份额变动**

单位：份

报告期期初基金份额总额	706,307,206.34
报告期期间基金总申购份额	84,364,844.44
减：报告期期间基金总赎回份额	9,921.15
报告期期间基金拆分变动份额（份额减少以“-”填列）	-
报告期期末基金份额总额	790,662,129.63

**§ 7 基金管理人运用固有资金投资本基金情况****7.1 基金管理人持有本基金份额变动情况**

截止本报告期末，本基金管理人未持有本基金份额。

**7.2 基金管理人运用固有资金投资本基金交易明细**

本基金管理人本报告期末申购、赎回或者买卖本基金基金份额。

## § 8 影响投资者决策的其他重要信息

### 8.1 报告期内单一投资者持有基金份额比例达到或超过 20%的情况

投资者类别	报告期内持有基金份额变化情况					报告期末持有基金情况	
	序号	持有基金份额比例达到或者超过 20%的时间区间	期初份额	申购份额	赎回份额	持有份额	份额占比
机构	1	20170401~20170630	700,035,944.44	-	-	700,035,944.44	88.54%
个人	-	-	-	-	-	-	-
产品特有风险							
基金份额持有人持有的基金份额所占比例过于集中时,可能会因某单一基金份额持有人大额赎回而引起基金净值剧烈波动,甚至可能引发基金流动性风险,基金管理人可能无法及时变现基金资产以应对基金份额持有人的赎回申请,基金份额持有人可能无法及时赎回持有的全部基金份额。							

注：1、申购份额包含基金申购份额、基金转换入份额、场内买入份额、指数分级基金合并份额和红利再投；

2、赎回份额包含基金赎回份额、基金转换出份额、场内卖出份额和指数分级基金折分份额。

### 8.2 影响投资者决策的其他重要信息

无。

## § 9 备查文件目录

### 9.1 备查文件目录

- (一) 《鹏华兴实定期开放灵活配置混合型证券投资基金基金合同》；
- (二) 《鹏华兴实定期开放灵活配置混合型证券投资基金托管协议》；
- (三) 《鹏华兴实定期开放灵活配置混合型证券投资基金 2017 年度第 2 季度报告》（原文）。

### 9.2 存放地点

深圳市福田区福华三路 168 号深圳国际商会中心 43 层鹏华基金管理有限公司

北京市西城区金融大街甲 17 号北京银行股份有限公司

### 9.3 查阅方式

投资者可在基金管理人营业时间内免费查阅，也可按工本费购买复印件，或通过本基金管理人网站（<http://www.phfund.com>）查阅。

投资者对本报告书如有疑问，可咨询本基金管理人鹏华基金管理有限公司，本公司已开通客户服务系统，咨询电话：4006788999。

**鹏华基金管理有限公司**

2017 年 7 月 20 日