

万家恒景 18 个月定期开放债券型证券投资  
基金  
2017 年第 2 季度报告

2017 年 6 月 30 日

基金管理人：万家基金管理有限公司

基金托管人：兴业银行股份有限公司

报告送出日期：2017 年 7 月 21 日

## § 1 重要提示

基金管理人的董事会及董事保证本报告所载资料不存在虚假记载、误导性陈述或重大遗漏，并对其内容的真实性、准确性和完整性承担个别及连带责任。

基金托管人兴业银行股份有限公司根据本基金合同规定，于 2017 年 7 月 20 日复核了本报告中的财务指标、净值表现和投资组合报告等内容，保证复核内容不存在虚假记载、误导性陈述或者重大遗漏。

基金管理人承诺以诚实信用、勤勉尽责的原则管理和运用基金资产，但不保证基金一定盈利。

基金的过往业绩并不代表其未来表现。投资有风险，投资者在做出投资决策前应仔细阅读本基金的招募说明书。

本报告中的财务数据未经审计。

本报告期自 2017 年 4 月 1 日起至 6 月 30 日止。

## §2 基金产品概况

基金简称	万家恒景
基金主代码	519210
交易代码	519210
基金运作方式	契约型开放式
基金合同生效日	2016 年 12 月 13 日
报告期末基金份额总额	208,724,341.03 份
投资目标	在严格控制风险并保持良好流动性的基础上，本基金力争获取高于业绩比较基准的投资收益，追求基金资产的长期、稳健、持续增值。
投资策略	基金管理人在充分研究宏观市场形势以及微观市场主体的基础上，采取积极主动的投资管理策略，通过定性与定量分析，对利率变化趋势、债券收益率曲线移动方向、信用利差等影响固定收益投资品价格的因素进行评估，对不同投资品种运用不同的投资策略，并充分利用市场的非有效性，把握各类套利的机会。在信用风险可控的前提下，寻求组合流动性与收益的最佳配比，力求持续取得达到或超过业绩比较基准的收益。
业绩比较基准	中债综合全价（总值）指数
风险收益特征	本基金为债券型基金，其预期风险和预期收益低于股票基金、混合基金，高于货币市场基金，属于中低风险/收益的产品。
基金管理人	万家基金管理有限公司

基金托管人	兴业银行股份有限公司	
下属分级基金的基金简称	万家恒景 A	万家恒景 C
下属分级基金的交易代码	519210	519211
报告期末下属分级基金的份额总额	184, 107, 140. 54 份	24, 617, 200. 49 份

### §3 主要财务指标和基金净值表现

#### 3.1 主要财务指标

单位：人民币元

主要财务指标	报告期（2017年4月1日—2017年6月30日）	
	万家恒景 A	万家恒景 C
1. 本期已实现收益	1, 448, 808. 58	168, 732. 27
2. 本期利润	1, 224, 463. 32	138, 711. 92
3. 加权平均基金份额本期利润	0. 0067	0. 0056
4. 期末基金资产净值	186, 451, 966. 11	24, 876, 436. 32
5. 期末基金份额净值	1. 0127	1. 0105

#### 3.2 基金净值表现

##### 3.2.1 本报告期基金份额净值增长率及其与同期业绩比较基准收益率的比较

万家恒景 A

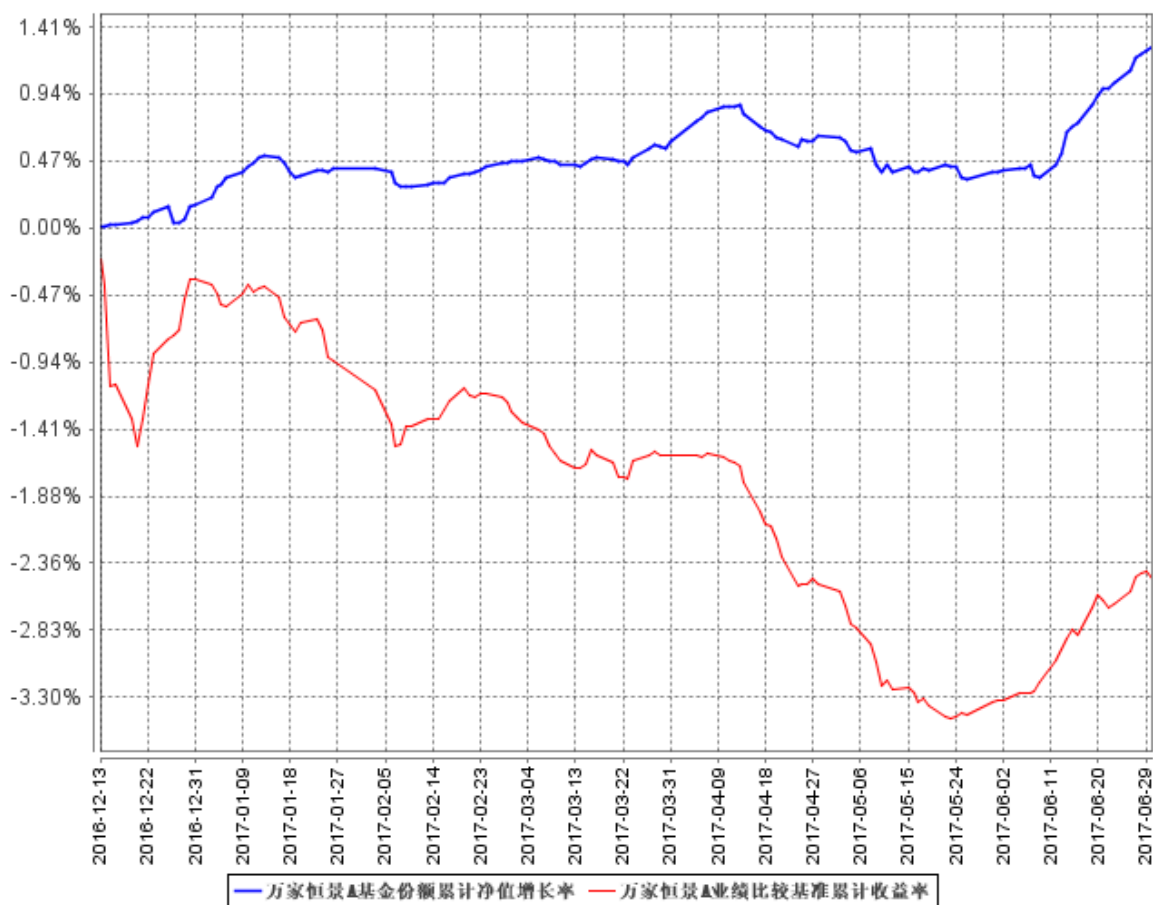
阶段	净值增长率①	净值增长率标准差②	业绩比较基准收益率③	业绩比较基准收益率标准差④	①—③	②—④
过去三个月	0. 66%	0. 05%	-0. 88%	0. 08%	1. 54%	-0. 03%

万家恒景 C

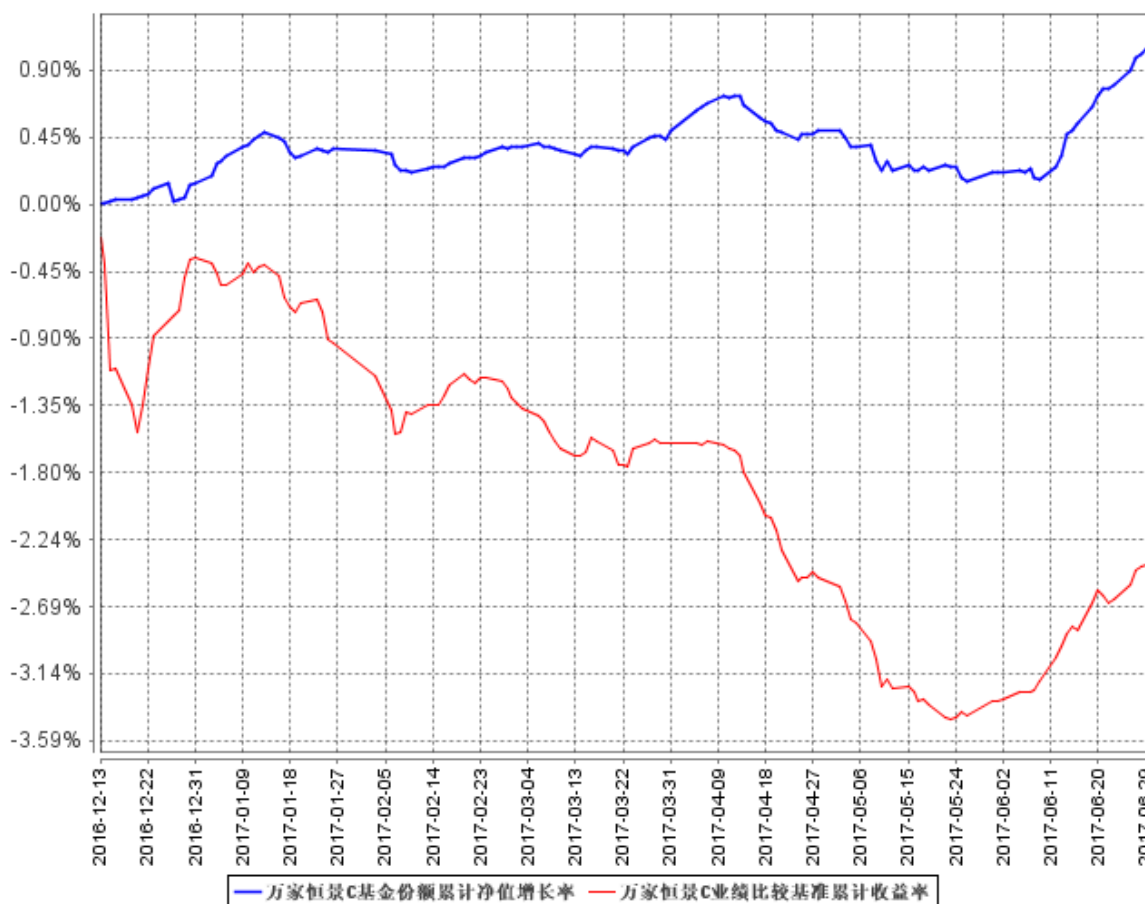
阶段	净值增长率①	净值增长率标准差②	业绩比较基准收益率③	业绩比较基准收益率标准差④	①—③	②—④
过去三个月	0. 56%	0. 05%	-0. 88%	0. 08%	1. 44%	-0. 03%

### 3.2.2 自基金合同生效以来基金累计净值增长率变动及其与同期业绩比较基准收益率变动的比较

万家恒景A基金份额累计净值增长率与同期业绩比较基准收益率的历史走势对比图



万家恒景C基金份额累计净值增长率与同期业绩比较基准收益率的历史走势对比图



注：本基金于 2016 年 12 月 13 日成立，根据基金合同规定，基金合同生效后 6 个月内为建仓期，建仓期结束时各项资产配置比例符合法律法规和基金合同要求。报告期末各项资产配置比例符合法律法规和基金合同要求。

## §4 管理人报告

### 4.1 基金经理（或基金经理小组）简介

姓名	职务	任本基金的基金经理期限		证券从业年限	说明
		任职日期	离任日期		
苏谋东	本基金基金经理、万家强化收益定期开放债券型证券投资基金、万家添利	2016 年 12 月 13 日	-	9 年	经济学硕士，CFA，2008 年 7 月至 2013 年 2 月在宝钢集团财务有限公司从事固定收益投资研究工作，担任投资经理职务。2013 年 3 月加入万家基金管理有限公司，现任固定收益部副总监。

	<p>债券型证券投资基金 (LOF)、 万家信用恒利债券型证券投资基金、 万家日日薪货币市场证券投资基金、 万家颐和保本混合型证券投资基金、 万家恒瑞 18 个月定期开放债券型证券投资基金、 万家年年恒祥定期开放债券型证券投资基金、 万家年年恒荣定期开放债券型证券投资基金、 万家鑫通纯债债券型证券投资基金、 万家鑫稳纯债债券型证券投资基金、 万家瑞盈灵活配置混合型证券投资基金、 万家鑫丰</p>				
--	---	--	--	--	--

	纯债债券 型证券投资 投资基金、 万家现金 增利货币 市场基金 基金经理。				
--	---	--	--	--	--

#### 4.2 管理人对报告期内本基金运作合规守信情况的说明

本报告期内,本基金管理人严格遵守基金合同、《证券投资基金法》、《公开募集证券投资基金运作管理办法》等法律、法规和监管部门的相关规定,依照诚实信用、勤勉尽责、安全高效的原则管理和运用基金资产,在认真控制投资风险的基础上,为基金持有人谋取最大利益,没有损害基金持有人利益的行为。

#### 4.3 公平交易专项说明

##### 4.3.1 公平交易制度的执行情况

根据中国证监会颁布的《证券投资基金管理公司公平交易制度指导意见》,公司制定了《公平交易管理办法》和《异常交易监控及报告管理办法》等规章制度,涵盖了研究、授权、投资决策和交易执行等投资管理活动的各个环节,确保公平对待不同投资组合,防范导致不公平交易以及利益输送的异常交易发生。

公司制订了明确的投资授权制度,并建立了统一的投资管理平台,确保不同投资组合获得公平的投资决策机会。实行集中交易制度,对于交易所公开竞价交易,执行交易系统内的公平交易程序;对于债券一级市场申购、非公开发行股票申购等非集中竞价交易,按照价格优先、比例分配的原则对交易结果进行分配;对于银行间交易,按照时间优先、价格优先的原则公平公正的进行询价并完成交易。为保证公平交易原则的实现,通过制度规范、流程审批、系统风控参数设置等进行事前控制,通过对投资交易系统的实时监控进行事中控制,通过对异常交易的监控和分析实现事后控制。

##### 4.3.2 异常交易行为的专项说明

本报告期内未发现本基金有可能导致不公平交易和利益输送的异常交易。

本报告期内无下列情况:所有投资组合参与的交易所公开竞价同日反向交易成交较少的单边

交易量超过该证券当日成交量的 5%。

#### 4.4 报告期内基金投资策略和运作分析

2017 年二季度国内宏观经济延续温和复苏的势头。4-6 月官方 PMI 持续处于 51 以上，且 6 月 PMI 上行至本轮复苏以来的次高位置，显示企业主体对经济的信心总体较好。二季度市场利率水平总体小幅抬高，这与国内金融监管加强和货币政策中性偏紧有关，相应的，实体经济中对利率和融资总量较为敏感的基建、地产投资等小幅下滑，而对利率和融资总量不太敏感的出口、制造以及消费等继续改善。由于经济总体需求仍在复苏中，且供给侧改革对于传统产能过剩行业的供需关系仍积极有利，所以，工业品价格尽管季度中一度受流动性环境影响小幅回落，但是总体仍处于高位震荡水平。受食品价格较低影响，CPI 仍低位运行中。海外经济体总体处于复苏的共振中，二季度欧洲经济表现好于预期。相应的，各主要经济体央行协同退出宽松的货币政策正在进行中。

二季度国内债市收益率波动较大，且收益率水平总体显著上行。主要原因在于 4 月初各监管部门贯彻金融“去杠杆、加强监管”的思路，出台了较多的金融监管政策，对市场形成了不稳定的负面预期，导致市场大幅波动，收益率显著上行。其中，10 年国债从季初的 3.27%最高上行至 3.67%，10 年国开从季初的 4.05%最高上行至 4.37%。同样，受资金面偏紧的影响，短端上行更为明显，1 年国债从季初的 2.91%最高上行至 3.66%，1 年国开从季初的 3.58%最高上行至 4.26%。但是，从 6 月中旬开始，受央行偏鸽派的货币政策指导以及各部委表示要加强监管协调的利好影响，收益率开始逐步下行，但是与季初相比，债市收益率仍是抬升的。

基于货币政策总体中性偏紧以及宏观经济温和复苏的判断，我们认为二季度国内债市可能仍然是弱势行情。在经济不出现较大压力之前，国内的政策组合以及货币政策难以出现拐点。从最后二季度债市表现看，总体符合我们的预期。但是 4-5 月份监管政策对债市的冲击有如此之大也确实有超预期的地方。但是，超预期的调整也带来了机会，在控制流动性和信用风险的前提下，本基金利用收益率上行的市场机会，增加了信用债的配置，为基金获取了一定的超额回报。

预计三季度宏观经济继续延续 L 型走势，尽管复苏的动力不是很强劲，但是韧劲较强。从全年看，经济前高后低、温和放缓。从货币政策和监管层面看，经过央行不断的窗口指导后，市场对货币政策的预期逐步稳定，对监管的力度和意图的适应程度也在提高。三季度货币政策和监管的预期会较为稳定。影响市场的主要因素将从政策转移到外部环境和基本面上来。由于海外货币政策正处于回归正常化的过程中，海外收益率上行压力较大，其外溢性不可避免会对国内产生影响，需持续保持关注。本基金将继续做好信用风险管理和流动性管理，积极关注市场机会，为持



有人获取较好的投资回报。

#### 4.5 报告期内基金的业绩表现

截至本报告期末万家恒景 A 基金份额净值为 1.0127 元，本报告期基金份额净值增长率为 0.66%；截至本报告期末万家恒景 C 基金份额净值为 1.0105 元，本报告期基金份额净值增长率为 0.56%；同期业绩比较基准收益率为-0.88%。

#### 4.6 报告期内基金持有人数或基金资产净值预警说明

本报告期内，本基金没有出现连续二十个工作日基金份额持有人数量不满二百人或者基金资产净值低于五千万元情况。

## §5 投资组合报告

### 5.1 报告期末基金资产组合情况

序号	项目	金额（元）	占基金总资产的比例（%）
1	权益投资	-	-
	其中：股票	-	-
2	基金投资	-	-
3	固定收益投资	265,869,350.00	94.48
	其中：债券	265,869,350.00	94.48
	资产支持证券	-	-
4	贵金属投资	-	-
5	金融衍生品投资	-	-
6	买入返售金融资产	9,844,214.77	3.50
	其中：买断式回购的买入返售金融资产	-	-
7	银行存款和结算备付金合计	1,367,275.85	0.49
8	其他资产	4,334,161.77	1.54
9	合计	281,415,002.39	100.00

### 5.2 报告期末按行业分类的股票投资组合

#### 5.2.1 报告期末按行业分类的境内股票投资组合

本基金报告期末未持有股票。

### 5.3 报告期末按公允价值占基金资产净值比例大小排序的前十名股票投资明细

本基金报告期末未持有股票。

#### 5.4 报告期末按债券品种分类的债券投资组合

序号	债券品种	公允价值（元）	占基金资产净值比例（%）
1	国家债券	4,994,500.00	2.36
2	央行票据	-	-
3	金融债券	29,625,000.00	14.02
	其中：政策性金融债	29,625,000.00	14.02
4	企业债券	132,974,850.00	62.92
5	企业短期融资券	10,042,000.00	4.75
6	中期票据	20,074,000.00	9.50
7	可转债（可交换债）	-	-
8	同业存单	68,159,000.00	32.25
9	其他	-	-
10	合计	265,869,350.00	125.81

#### 5.5 报告期末按公允价值占基金资产净值比例大小排序的前五名债券投资明细

序号	债券代码	债券名称	数量（张）	公允价值（元）	占基金资产净值比例（%）
1	170210	17 国开 10	300,000	29,625,000.00	14.02
2	112190	11 亚迪 02	200,000	20,438,000.00	9.67
3	1382177	13 沙钢 MTN1	200,000	20,074,000.00	9.50
4	122366	14 武钢债	200,000	20,004,000.00	9.47
5	122399	15 中投 G1	200,000	19,842,000.00	9.39

#### 5.6 报告期末按公允价值占基金资产净值比例大小排序的前十名资产支持证券投资 明细

本基金本报告期末未持有资产支持证券。

#### 5.7 报告期末按公允价值占基金资产净值比例大小排序的前五名贵金属投资明细

本基金本报告期末未持有贵金属。

#### 5.8 报告期末按公允价值占基金资产净值比例大小排序的前五名权证投资明细

本基金本报告期末未持有权证。

### 5.9 报告期末本基金投资的国债期货交易情况说明

本基金本报告期末未持国债期货。

### 5.10 投资组合报告附注

#### 5.10.1

本报告期内, 本基金投资的前十名证券的发行主体不存在被监管部门立案调查的, 在报告编制日前一年内也不存在受到公开谴责、处罚的情况。

#### 5.10.2

基金投资的前十名股票中, 不存在投资于超出基金合同规定备选股票库之外的股票。

#### 5.10.3 其他资产构成

序号	名称	金额 (元)
1	存出保证金	11,209.82
2	应收证券清算款	-
3	应收股利	-
4	应收利息	4,322,951.95
5	应收申购款	-
6	其他应收款	-
7	待摊费用	-
8	其他	-
9	合计	4,334,161.77

#### 5.10.4 报告期末持有的处于转股期的可转换债券明细

本基金本报告期末未持有处于转股期的可转换债券。

#### 5.10.5 报告期末前十名股票中存在流通受限情况的说明

本基金本报告期末未持有股票。

#### 5.10.6 投资组合报告附注的其他文字描述部分

本基金由于四舍五入的原因, 分项之和与合计项之间可能存在尾差。

## §6 开放式基金份额变动

单位: 份

项目	万家恒景 A	万家恒景 C
报告期期初基金份额总额	184,107,140.54	24,617,200.49
报告期期间基金总申购份额	-	-
减:报告期期间基金总赎回份额	-	-
报告期期间基金拆分变动份额(份额减少以“-”填列)	-	-
报告期期末基金份额总额	184,107,140.54	24,617,200.49

## §7 基金管理人运用固有资金投资本基金情况

### 7.1 基金管理人运用固有资金投资本基金交易明细

注:报告期内基金管理人未发生运用固有资金申赎及买卖本基金的情况。

## §8 影响投资者决策的其他重要信息

### 8.1 报告期内单一投资者持有基金份额比例达到或超过 20%的情况

注:报告期内不存在单一投资者持有基金份额比例达到或超过 20%的情况的情况。

## §9 备查文件目录

### 9.1 备查文件目录

- 1、中国证监会批准本基金发行及募集的文件
- 2、《万家恒景 18 个月定期开放债券型证券投资基金基金合同》
- 3、万家基金管理有限公司批准成立文件、营业执照、公司章程
- 4、本报告期内在中国证监会指定媒介上公开披露的基金净值及其他临时公告
- 5、万家恒景 18 个月定期开放债券型证券投资基金 2017 年第 2 季度报告原文
- 6、万家基金管理有限公司董事会决议
- 7、《万家恒景 18 个月定期开放债券型证券投资基金基金托管协议》

### 9.2 存放地点

基金管理人和基金托管人的住所,并登载于基金管理人网站: [www.wjasset.com](http://www.wjasset.com)。

### 9.3 查阅方式

投资者可在营业时间至基金管理人办公场所免费查阅或登录基金管理人网站查阅。

万家基金管理有限公司

2017 年 7 月 21 日