

前海开源沪港深智慧生活优选灵活配置混  
合型证券投资基金  
2017 年第 2 季度报告

2017 年 6 月 30 日

基金管理人：前海开源基金管理有限公司

基金托管人：中国农业银行股份有限公司

报告送出日期：2017 年 7 月 21 日

## § 1 重要提示

基金管理人的董事会及董事保证本报告所载资料不存在虚假记载、误导性陈述或重大遗漏，并对其内容的真实性、准确性和完整性承担个别及连带责任。

基金托管人中国农业银行股份有限公司根据本基金合同规定，于 2017 年 7 月 18 日复核了本报告中的财务指标、净值表现和投资组合报告等内容，保证复核内容不存在虚假记载、误导性陈述或者重大遗漏。

基金管理人承诺以诚实信用、勤勉尽责的原则管理和运用基金资产，但不保证基金一定盈利。

基金的过往业绩并不代表其未来表现。投资有风险，投资者在作出投资决策前应仔细阅读本基金的招募说明书。

本报告中财务资料未经审计。

本报告期自 2017 年 4 月 1 日起至 6 月 30 日止。

## §2 基金产品概况

基金简称	前海开源沪港深智慧生活混合
交易代码	001972
基金运作方式	契约型开放式
基金合同生效日	2016 年 1 月 26 日
报告期末基金份额总额	76,660,932.52 份
投资目标	本基金主要通过精选投资于智慧生活主题相关证券，挖掘“互联网+”全面渗透和居民消费结构升级过程中的投资机会，在合理控制风险并保持基金资产良好流动性的前提下，力争实现基金资产的长期稳定增值。
投资策略	<p>本基金的投资策略主要有以下六方面内容：</p> <p>1、大类资产配置</p> <p>本基金综合运用定性和定量的分析手段，在对宏观经济因素进行充分研究的基础上，判断宏观经济周期所处阶段。依据经济周期理论，结合对证券市场的系统性风险以及未来各大类资产风险和预期收益率的评估，制定本基金在股票、债券、现金等大类资产之间的配置比例。</p> <p>2、股票投资策略</p> <p>本基金将精选有良好增值潜力的、与智慧生活主题相关的上市公司股票构建股票投资组合。通过对备选公司质地和业绩弹性的分析，本基金将优选出具有综合优势的股票构建投资组合，并根据行业趋势、估值水平等因素进行动态调整。此外，本基金将通过“沪港通”机制投资于与智慧生活主题相关的香港股票，但不使用合格境内机构投资者(QDII)境外投资额度进行境外投资。</p>

	<p>3、债券投资策略</p> <p>在债券投资策略方面，本基金在综合研究的基础上实施积极主动的组合管理，采用宏观环境分析和微观市场定价分析两个方面进行债券资产的投资。</p> <p>4、权证投资策略</p> <p>在权证投资方面，本基金根据权证对应公司基本面研究成果确定权证的合理估值，发现市场对股票权证的非理性定价；利用权证衍生工具的特性，通过权证与证券的组合投资，来达到改善组合风险收益特征的目的。</p> <p>5、资产支持证券投资策略</p> <p>本基金通过对资产支持证券发行条款的分析、违约概率和提前偿付比率的预估，借用必要的数量模型来谋求对资产支持证券的合理定价，在严格控制风险、充分考虑风险补偿收益和市场流动性的条件下，谨慎选择风险调整后收益较高的品种进行投资。</p> <p>6、股指期货投资策略</p> <p>本基金参与股指期货投资时机和数量的决策建立在对证券市场总体行情的判断和组合风险收益分析的基础上。基金管理人将根据宏观经济因素、政策及法规因素和资本市场因素，结合定性和定量方法，确定投资时机。基金管理人在进行股指期货投资前将建立股指期货投资决策部门或小组，负责股指期货的投资管理的相关事项，并经基金管理人董事会批准后执行以达到套期保值的目的。</p> <p>若相关法律法规发生变化时，基金管理人期货投资管理遵从其最新规定，以符合上述法律法规和监管要求的变化。</p>
业绩比较基准	沪深 300 指数收益率×70%+中证全债指数收益率×30%
风险收益特征	本基金为混合型基金，其预期风险和预期收益水平高于货币型基金、债券型基金，低于股票型基金。本基金如果投资港股通标的股票，需承担汇率风险以及境外市场的风险。
基金管理人	前海开源基金管理有限公司
基金托管人	中国农业银行股份有限公司

### §3 主要财务指标和基金净值表现

#### 3.1 主要财务指标

单位：人民币元

主要财务指标	报告期（2017年4月1日—2017年6月30日）
1. 本期已实现收益	793,422.51
2. 本期利润	4,771,564.75

3. 加权平均基金份额本期利润	0.0600
4. 期末基金资产净值	95,491,994.51
5. 期末基金份额净值	1.246

注：①上述基金业绩指标不包括持有人认购或交易基金的各项费用，计入费用后实际收益水平要低于所列数字。

②本期已实现收益指基金本期利息收入、投资收益、其他收入(不含公允价值变动收益)扣除相关费用后的余额，本期利润为本期已实现收益加上本期公允价值变动收益。

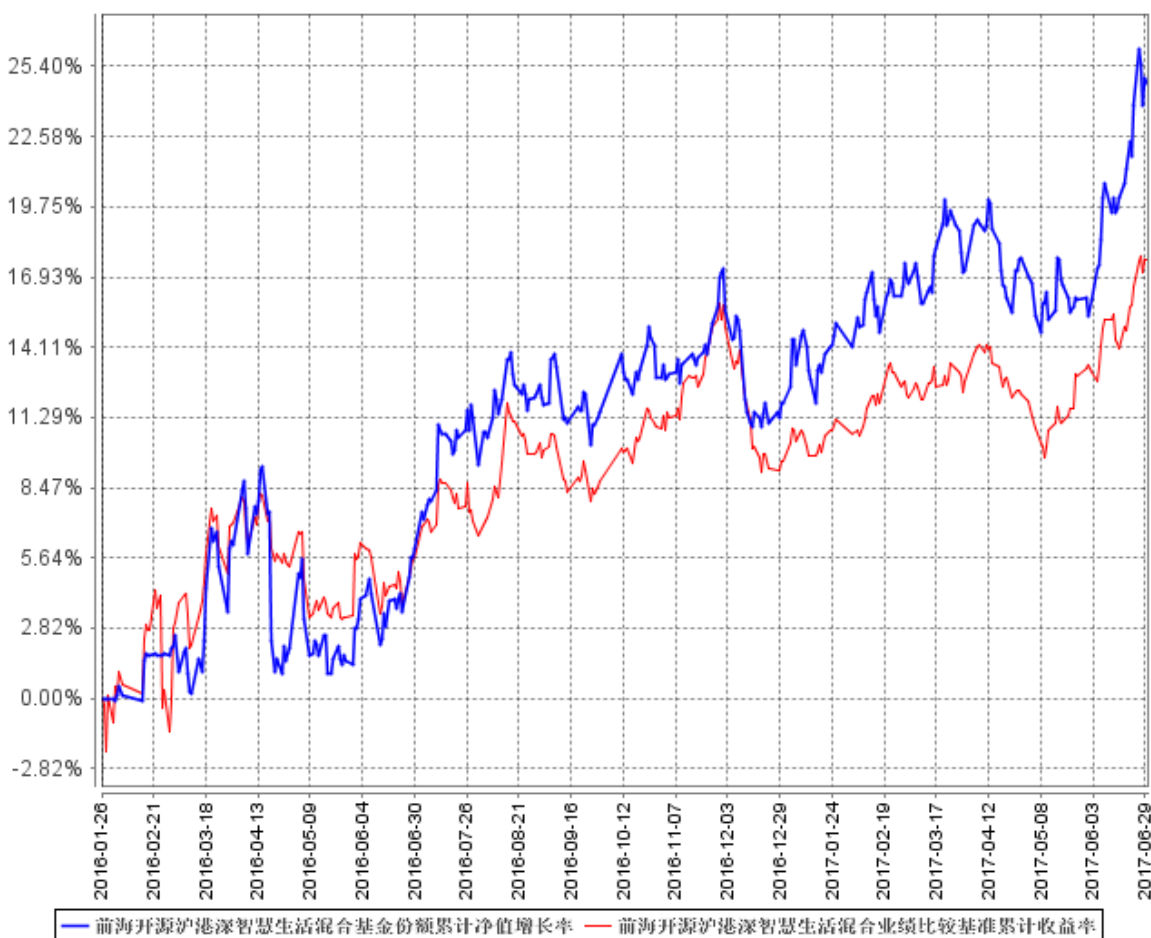
## 3.2 基金净值表现

### 3.2.1 本报告期基金份额净值增长率及其与同期业绩比较基准收益率的比较

阶段	净值增长率 ①	净值增长率 标准差②	业绩比较基 准收益率③	业绩比较基准 收益率标准差 ④	①-③	②-④
过去三个月	6.31%	0.75%	4.30%	0.44%	2.01%	0.31%

注：本基金的业绩比较基准为：沪深 300 指数收益率×70%+中证全债指数收益率×30%。

### 3.2.2 自基金合同生效以来基金累计净值增长率变动及其与同期业绩比较基准收益率变动的比较



注：本基金的建仓期为 6 个月，建仓期结束时各项资产配置比例符合基金合同规定。截至 2017 年 6 月 30 日，本基金建仓期结束未满 1 年。

### 3.3 其他指标

无。

## §4 管理人报告

### 4.1 基金经理（或基金经理小组）简介

姓名	职务	任本基金的基金经理期限		证券从业年限	说明
		任职日期	离任日期		
赵雪芹	本基金的基金经理、	2016 年 1 月 26 日	-	15 年	赵雪芹女士，经济学博士研究生，历任山

	联席投资 总监、研 究部负责 人				东财经大学讲师、海 通证券股份有限公司 首席分析师、中信证 券股份有限公司首席 分析师。现任前海开 源基金管理有限公司 董事总经理、联席投 资总监、研究部负责 人。
--	---------------------------	--	--	--	--

注：①对基金的首任基金经理，其“任职日期”为基金合同生效日，“离任日期”为根据公司决定确定的解聘日期，对此后的非首任基金经理，“任职日期”和“离任日期”分别指根据公司决定确定的聘任日期和解聘日期。

②证券从业的含义遵从行业协会《证券业从业人员资格管理办法》的相关规定。

## 4.2 管理人对报告期内本基金运作合规守信情况的说明

本报告期内，本基金管理人严格遵守《中华人民共和国证券投资基金法》及其各项实施细则、《前海开源沪港深智慧生活优选灵活配置混合型证券投资基金基金合同》和其他有关法律法规的规定，本着诚实信用、勤勉尽责的原则管理和运用基金资产，在严格控制风险的基础上，为基金持有人谋求最大利益。本报告期内，基金运作整体合法合规，没有损害基金持有人利益。基金的投资范围、投资比例及投资组合符合有关法律法规及基金合同的规定。

## 4.3 公平交易专项说明

### 4.3.1 公平交易制度的执行情况

本报告期内，本基金管理人严格执行《证券投资基金管理公司公平交易制度指导意见》，完善相应制度及流程，通过系统和人工等各种方式在各业务环节严格控制交易公平执行，公平对待旗下管理的所有基金和投资组合。

### 4.3.2 异常交易行为的专项说明

本基金于本报告期内不存在异常交易行为。本报告期内基金管理人管理的所有投资组合参与的交易所公开竞价同日反向交易成交较少的单边交易量没有超过该证券当日成交量的 5%的情况。

#### 4.4 报告期内基金投资策略和运作分析

报告期内，上证指数下跌 0.93%，沪深 300 指数上涨 6.1%，创业板下跌 4.68%，恒生指数上涨 6.86%。二季度，中国经济持续复苏，但信贷政策已经趋紧，股市出现下跌，但市场一九分化依然非常明显，增长确定性较强的消费类龙头公司依然能够保持上涨，而不确定性较大的小股票却下跌幅度较大。港股方面，由于港股整体估值较低，叠加美元加息使得与美元挂钩的港币资产受到追捧，二季度依然呈现上涨态势。本基金从四月份开始适当降低仓位，并将持有的仓位集中到业绩高增长、景气度向上的消费股、成长和估值间高性价比比预期的成长股。具体到行业方面，重点布局消费与生活产业链，如医药医疗、商贸零售、社会服务、汽车、环保、交运等。在不同市场间配置方面，本基金依然维持了对港股的高配比例。

二季度的操作过程中，本基金出于谨慎考虑，始终将风险控制摆在首位，恪守震荡市下交易操作和仓位控制的谨慎性原则，通过适度分散持仓和分步建仓来降低波动性、严控回撤风险，本报告期保持正收益，保障了持有人利益。

#### 4.5 报告期内基金的业绩表现

本基金本报告期内，基金份额净值增长率为 6.31%，同期业绩比较基准收益率为 4.30%。

#### 4.6 报告期内基金持有人数或基金资产净值预警说明

本基金本报告期内，未出现连续二十个工作日基金份额持有人数量不满二百人或者基金资产净值低于五千万元的情形。

## §5 投资组合报告

### 5.1 报告期末基金资产组合情况

序号	项目	金额（元）	占基金总资产的比例（%）
1	权益投资	72,195,138.47	74.03
	其中：股票	72,195,138.47	74.03
2	基金投资	-	-
3	固定收益投资	-	-
	其中：债券	-	-
	资产支持证券	-	-
4	贵金属投资	-	-
5	金融衍生品投资	-	-

6	买入返售金融资产	-	-
	其中：买断式回购的买入返售金融资产	-	-
7	银行存款和结算备付金合计	24,612,724.27	25.24
8	其他资产	715,337.69	0.73
9	合计	97,523,200.43	100.00

注：权益投资中通过沪港通交易机制投资的港股公允价值为 35,076,924.31 元，占资产净值比例 36.73%。

## 5.2 报告期末按行业分类的股票投资组合

### 5.2.1 报告期末按行业分类的境内股票投资组合

代码	行业类别	公允价值（元）	占基金资产净值比例（%）
A	农、林、牧、渔业	-	-
B	采矿业	-	-
C	制造业	24,942,457.22	26.12
D	电力、热力、燃气及水生产和供应业	-	-
E	建筑业	-	-
F	批发和零售业	1,847,292.20	1.93
G	交通运输、仓储和邮政业	-	-
H	住宿和餐饮业	-	-
I	信息传输、软件和信息技术服务业	-	-
J	金融业	-	-
K	房地产业	7,840,464.74	8.21
L	租赁和商务服务业	-	-
M	科学研究和技术服务业	-	-
N	水利、环境和公共设施管理业	-	-
O	居民服务、修理和其他服务业	-	-
P	教育	-	-
Q	卫生和社会工作	-	-
R	文化、体育和娱乐业	2,488,000.00	2.61
S	综合	-	-
	合计	37,118,214.16	38.87

### 5.2.2 报告期末按行业分类的港股通投资股票投资组合

行业类别	公允价值（元）	占基金资产净值比例（%）
------	---------	--------------



工业	1,286,869.32	1.35
非日常生活消费品	6,770,407.85	7.09
医疗保健	12,942,054.17	13.55
金融	7,642,834.09	8.00
信息技术	2,753,042.24	2.88
公用事业	3,681,716.64	3.86
合计	35,076,924.31	36.73

注：以上分类采用全球行业分类标准(GICS)。

### 5.3 报告期末按公允价值占基金资产净值比例大小排序的前十名股票投资明细

序号	股票代码	股票名称	数量(股)	公允价值(元)	占基金资产净值比例(%)
1	2607	上海医药	361,100	7,286,687.45	7.63
2	1999	敏华控股	1,112,800	6,770,407.85	7.09
3	000333	美的集团	142,016	6,112,368.64	6.40
4	002008	大族激光	175,400	6,075,856.00	6.36
5	0570	中国中药	1,448,000	5,655,366.72	5.92
6	2328	中国财险	498,000	5,636,203.05	5.90
7	000002	万科A	200,000	4,994,000.00	5.23
8	0371	北控水务集团	700,000	3,681,716.64	3.86
9	002138	顺络电子	186,801	3,470,762.58	3.63
10	601155	新城控股	153,531	2,846,464.74	2.98

注：所用证券代码采用当地市场代码。

### 5.4 报告期末按债券品种分类的债券投资组合

本基金本报告期末未持有债券。

### 5.5 报告期末按公允价值占基金资产净值比例大小排序的前五名债券投资明细

本基金本报告期末未持有债券。

### 5.6 报告期末按公允价值占基金资产净值比例大小排序的前十名资产支持证券投资 明细

本基金本报告期末未持有资产支持证券。

### 5.7 报告期末按公允价值占基金资产净值比例大小排序的前五名贵金属投资明细

本基金本报告期末未持有贵金属。

## 5.8 报告期末按公允价值占基金资产净值比例大小排序的前五名权证投资明细

本基金本报告期末未持有权证。

## 5.9 报告期末本基金投资的股指期货交易情况说明

### 5.9.1 报告期末本基金投资的股指期货持仓和损益明细

本基金本报告期末未投资股指期货。

### 5.9.2 本基金投资股指期货的投资政策

本基金本报告期末未投资股指期货。

## 5.10 报告期末本基金投资的国债期货交易情况说明

### 5.10.1 本期国债期货投资政策

本基金本报告期末未投资国债期货。

### 5.10.2 报告期末本基金投资的国债期货持仓和损益明细

本基金本报告期末未投资国债期货。

### 5.10.3 本期国债期货投资评价

本基金本报告期末未投资国债期货。

## 5.11 投资组合报告附注

### 5.11.1

本基金投资的前十名证券的发行主体本期没有出现被监管部门立案调查，或在报告编制日前一年内受到公开谴责、处罚的情形。

### 5.11.2

基金投资的前十名股票没有超出基金合同规定的备选股票库。

### 5.11.3 其他资产构成

序号	名称	金额（元）
1	存出保证金	105,892.18
2	应收证券清算款	-
3	应收股利	159,339.55
4	应收利息	1,999.47
5	应收申购款	448,106.49
6	其他应收款	-
7	待摊费用	-
8	其他	-
9	合计	715,337.69

### 5.11.4 报告期末持有的处于转股期的可转换债券明细

本基金本报告期末未持有可转换债券。

### 5.11.5 报告期末前十名股票中存在流通受限情况的说明

本基金本报告期末前十名股票中不存在流通受限的情况。

### 5.11.6 投资组合报告附注的其他文字描述部分

由于四舍五入原因，分项之和与合计可能有尾差。

## §6 开放式基金份额变动

单位：份

报告期期初基金份额总额	80,544,707.36
报告期期间基金总申购份额	28,005,231.23
减：报告期期间基金总赎回份额	31,889,006.07
报告期期间基金拆分变动份额（份额减少以“-”填列）	-
报告期期末基金份额总额	76,660,932.52

注：总申购份额含红利再投、转换入份额，总赎回份额含转换出份额。

## §7 基金管理人运用固有资金投资本基金情况

### 7.1 基金管理人持有本基金份额变动情况

本报告期内基金管理人未持有本基金份额。

### 7.2 基金管理人运用固有资金投资本基金交易明细

本报告期内基金管理人未运用固有资金申购、赎回、买卖本基金份额。

## §8 影响投资者决策的其他重要信息

### 8.1 报告期内单一投资者持有基金份额比例达到或超过 20%的情况

投资者类别	报告期内持有基金份额变化情况					报告期末持有基金情况	
	序号	持有基金份额比例达到或者超过 20%的时间区间	期初份额	申购份额	赎回份额	持有份额	份额占比
机构	1	20170401-20170419	29,353,228.96	0.00	29,353,228.96	0.00	0.00%
	2	20170414-20170630	0.00	26,688,073.39	0.00	26,688,073.39	34.81%
	3	20170401-20170630	29,497,541.79	0.00	0.00	29,497,541.79	38.48%
个人	-	-	-	-	-	-	-

#### 产品特有风险

#### 1. 巨额赎回风险

(1) 本基金单一投资者所持有的基金份额占比较大，单一投资者的巨额赎回，可能导致基金管理人被迫抛售证券以应付基金赎回的现金需要，对本基金的投资运作及净值表现产生较大影响；

(2) 单一投资者大额赎回时容易造成本基金发生巨额赎回。在发生巨额赎回情形时，在符合基金合同约定情况下，如基金管理人认为有必要，可延期办理本基金的赎回申请，投资者可能面临赎回申请被延期办理的风险；如果连续 2 个开放日以上（含）发生巨额赎回，基金管理人可能根据《基金合同》的约定暂停接受基金的赎回申请，对剩余投资者的赎回办理造成影响；

#### 2. 转换运作方式或终止基金合同的风险

单一投资者巨额赎回后，若本基金连续 60 个工作日基金份额持有人低于 200 人或基金资产净值低于 5000 万情形的，基金管理人应当向中国证监会提出解决方案，或按基金合同约定，转换运作方式或终止基金合同，其他投资者可能面临基金转换运作方式或终止基金合同的风险；

### 3. 流动性风险

单一投资者巨额赎回可能导致本基金在短时间内无法变现足够的资产予以应对，可能会产生基金仓位调整困难，导致流动性风险；

4. 巨额赎回可能导致基金资产规模过小，导致部分投资受限而不能实现基金合同约定的投资目的及投资策略。

## 8.2 影响投资者决策的其他重要信息

无。

## §9 备查文件目录

### 9.1 备查文件目录

(1) 中国证券监督管理委员会批准前海开源沪港深智慧生活优选灵活配置混合型证券投资基金设立的文件

(2) 《前海开源沪港深智慧生活优选灵活配置混合型证券投资基金基金合同》

(3) 《前海开源沪港深智慧生活优选灵活配置混合型证券投资基金托管协议》

(4) 基金管理人业务资格批件、营业执照和公司章程

(5) 前海开源沪港深智慧生活优选灵活配置混合型证券投资基金在指定报刊上各项公告的原稿

### 9.2 存放地点

基金管理人、基金托管人处

### 9.3 查阅方式

(1) 投资者可在营业时间免费查阅，也可按工本费购买复印件

(2) 投资者对本报告书如有疑问，可咨询本基金管理人前海开源基金管理有限公司，客户服务电话：4001-666-998（免长途话费）

(3) 投资者可访问本基金管理人公司网站，网址：[www.qhkyfund.com](http://www.qhkyfund.com)

前海开源基金管理有限公司

2017 年 7 月 21 日