

# 前海开源鼎瑞债券型证券投资基金 2017 年第 2 季度报告

2017 年 6 月 30 日

基金管理人：前海开源基金管理有限公司

基金托管人：中国工商银行股份有限公司

报告送出日期：2017 年 7 月 21 日

## § 1 重要提示

基金管理人的董事会及董事保证本报告所载资料不存在虚假记载、误导性陈述或重大遗漏，并对其内容的真实性、准确性和完整性承担个别及连带责任。

基金托管人中国工商银行股份有限公司根据本基金合同规定，于 2017 年 7 月 18 日复核了本报告中的财务指标、净值表现和投资组合报告等内容，保证复核内容不存在虚假记载、误导性陈述或者重大遗漏。

基金管理人承诺以诚实信用、勤勉尽责的原则管理和运用基金资产，但不保证基金一定盈利。

基金的过往业绩并不代表其未来表现。投资有风险，投资者在作出投资决策前应仔细阅读本基金的招募说明书。

本报告中财务资料未经审计。

本报告期自 2017 年 4 月 1 日起至 6 月 30 日止。

## §2 基金产品概况

基金简称	前海开源鼎瑞债券
交易代码	003167
基金运作方式	契约型开放式
基金合同生效日	2016 年 8 月 16 日
报告期末基金份额总额	2,198,452,898.75 份
投资目标	本基金在追求本金安全、保持资产流动性的基础上，通过积极主动的投资管理，力争为投资者提供高于业绩比较基准的长期稳定投资回报。
投资策略	<p>本基金的投资策略主要有以下五方面内容：</p> <p>1、资产配置策略</p> <p>在大类资产配置中，本基金综合运用定性和定量的分析手段，在充分研究宏观经济因素的基础上，判断宏观经济周期所处阶段和未来发展趋势。本基金将依据经济周期理论，结合对证券市场的研究、分析和风险评估，分析未来一段时期内本基金在大类资产的配置方面的风险和收益预期，评估相关投资标的的投资价值，制定本基金在固定收益类、权益类和现金等大类资产之间的配置比例。</p> <p>2、债券投资策略</p> <p>本基金债券投资将主要采取组合久期配置策略，同时辅之以收益率曲线策略、骑乘策略、息差策略、可转换债券、中小企业私募债券投资策</p>

	<p>略等积极投资策略。</p> <p>3、股票投资策略</p> <p>本基金将精选有良好增值潜力的股票构建股票投资组合。股票投资策略将从定性和定量两方面入手，定性方面主要考察上市公司所属行业发展前景、行业地位、竞争优势、管理团队、创新能力等多种因素；定量方面考量公司估值、资产质量及财务状况，比较分析各优质上市公司的估值、成长及财务指标，优先选择具有相对比较优势的公司作为最终股票投资对象。</p> <p>4、国债期货投资策略</p> <p>本基金对国债期货的投资以套期保值为主要目的。本基金将结合国债交易市场和期货交易市场的收益性、流动性的情况，通过多头或空头套期保值等投资策略进行套期保值，以获取超额收益。</p> <p>5、资产支持证券投资策略</p> <p>本基金通过对资产支持证券发行条款的分析、违约概率和提前偿付比率的预估，借用必要的数量模型来谋求对资产支持证券的合理定价，在严格控制风险、充分考虑风险补偿收益和市场流动性的条件下，谨慎选择风险调整后收益较高的品种进行投资。</p> <p>本基金将严格控制资产支持证券的总体投资规模并进行分散投资，以降低流动性风险。</p>	
业绩比较基准	中债综合指数收益率*90%+沪深 300 指数收益率*10%。	
风险收益特征	本基金为债券型基金，其预期风险与预期收益高于货币市场基金，低于混合型基金和股票型基金。	
基金管理人	前海开源基金管理有限公司	
基金托管人	中国工商银行股份有限公司	
下属分级基金的基金简称	前海开源鼎瑞债券 A	前海开源鼎瑞债券 C
下属分级基金的交易代码	003167	003168
报告期末下属分级基金的份额总额	2,198,330,123.07 份	122,775.68 份

### §3 主要财务指标和基金净值表现

#### 3.1 主要财务指标

单位：人民币元

主要财务指标	报告期（2017 年 4 月 1 日 — 2017 年 6 月 30 日）	
	前海开源鼎瑞债券 A	前海开源鼎瑞债券 C
1. 本期已实现收益	13,802,076.83	696.77
2. 本期利润	26,072,605.15	1,442.87
3. 加权平均基金份额本期利润	0.0119	0.0107
4. 期末基金资产净值	2,239,162,263.68	124,641.16
5. 期末基金份额净值	1.0186	1.0152

注：①上述基金业绩指标不包括持有人认购或交易基金的各项费用，计入费用后实际收益水平要低于所列数字。

②本期已实现收益指基金本期利息收入、投资收益、其他收入(不含公允价值变动收益)扣除相关费用后的余额，本期利润为本期已实现收益加上本期公允价值变动收益。

## 3.2 基金净值表现

### 3.2.1 本报告期基金份额净值增长率及其与同期业绩比较基准收益率的比较

前海开源鼎瑞债券 A

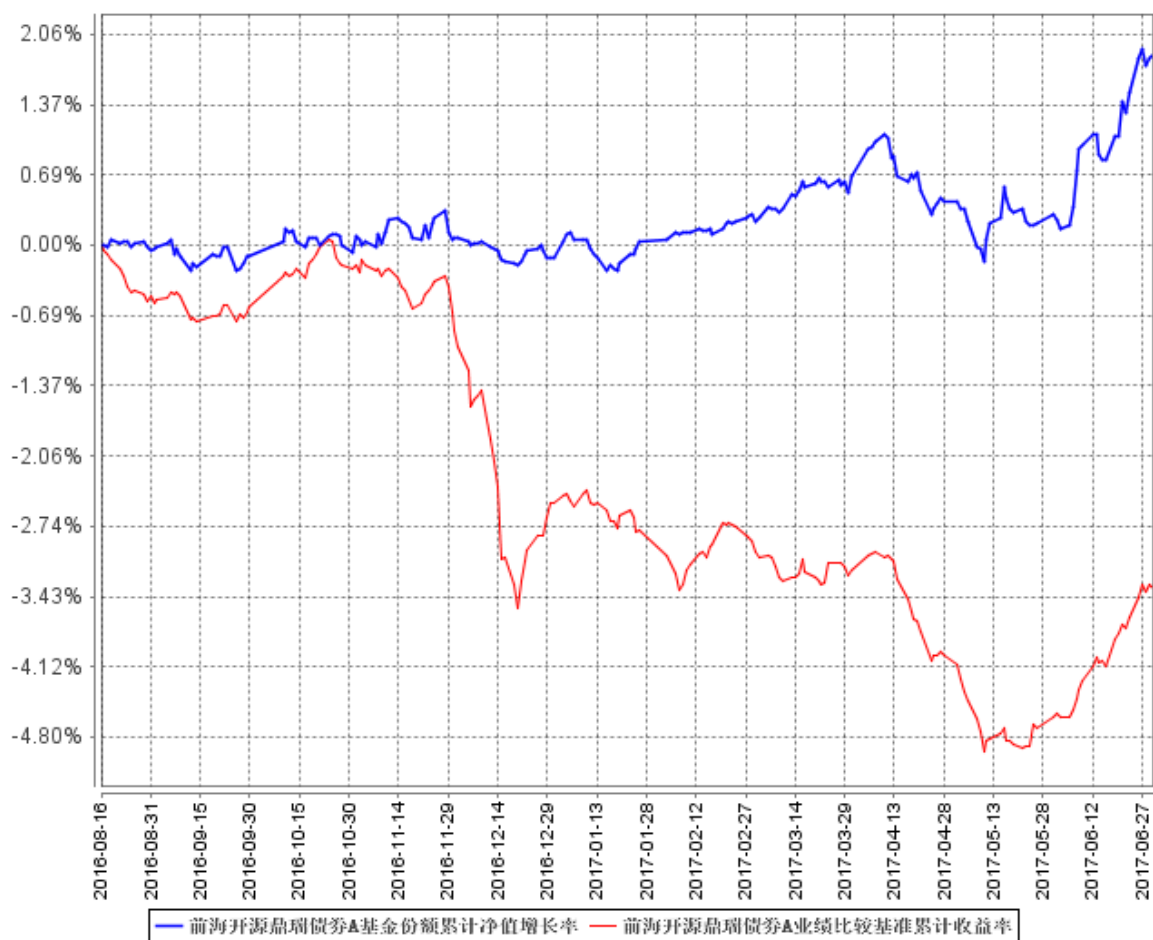
阶段	净值增长率①	净值增长率标准差②	业绩比较基准收益率③	业绩比较基准收益率标准差④	①—③	②—④
过去三个月	1.18%	0.14%	-0.19%	0.11%	1.37%	0.03%

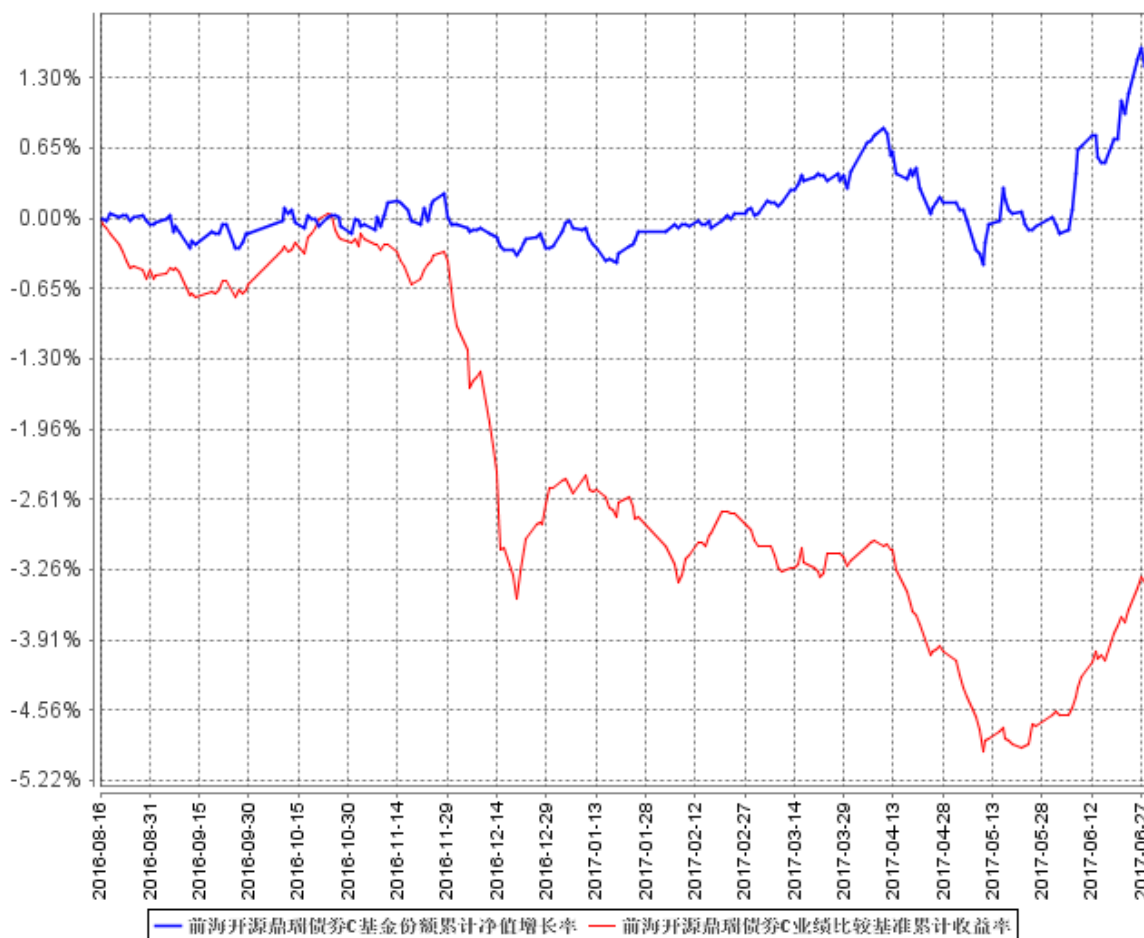
前海开源鼎瑞债券 C

阶段	净值增长率①	净值增长率标准差②	业绩比较基准收益率③	业绩比较基准收益率标准差④	①—③	②—④
过去三个月	1.09%	0.14%	-0.19%	0.11%	1.28%	0.03%

注：本基金的业绩比较基准为：中债综合指数收益率×90%+沪深 300 指数收益率×10%。

### 3.2.2 自基金合同生效以来基金累计净值增长率变动及其与同期业绩比较基准收益率变动的比较





注：①本基金的基金合同于 2016 年 8 月 16 日生效，截至 2017 年 6 月 30 日止，本基金成立未满 1 年。

②本基金的建仓期为 6 个月，建仓期结束时各项资产配置比例符合基金合同规定。截至 2017 年 6 月 30 日止，本基金建仓期结束未满 1 年。

### 3.3 其他指标

无。

## §4 管理人报告

### 4.1 基金经理（或基金经理小组）简介

姓名	职务	任本基金的基金经理期限		证券从业年限	说明
		任职日期	离任日期		
吴国清	本基金的基金经理	2016 年 8 月 16 日	-	9 年	吴国清先生，清华大学博士研究生。历任南方基金管理有限公司研究员、基

					金经理助理、投资经理。 2015 年 8 月加入前海开源 基金管理有限公司。
--	--	--	--	--	--

注：①对基金的首任基金经理，其“任职日期”为基金合同生效日，“离任日期”为根据公司决定确定的解聘日期，对此后的非首任基金经理，“任职日期”和“离任日期”分别指根据公司决定确定的聘任日期和解聘日期。

②证券从业的含义遵从行业协会《证券业从业人员资格管理办法》的相关规定。

## 4.2 管理人对报告期内本基金运作合规守信情况的说明

本报告期内，本基金管理人严格遵守《中华人民共和国证券投资基金法》及其各项实施细则、《前海开源鼎瑞债券型证券投资基金基金合同》和其他有关法律法规的规定，本着诚实信用、勤勉尽责的原则管理和运用基金资产，在严格控制风险的基础上，为基金持有人谋求最大利益。本报告期内，基金运作整体合法合规，没有损害基金持有人利益。基金的投资范围、投资比例及投资组合符合有关法律法规及基金合同的规定。

## 4.3 公平交易专项说明

### 4.3.1 公平交易制度的执行情况

本报告期内，本基金管理人严格执行《证券投资基金管理公司公平交易制度指导意见》，完善相应制度及流程，通过系统和人工等各种方式在各业务环节严格控制交易公平执行，公平对待旗下管理的所有基金和投资组合。

### 4.3.2 异常交易行为的专项说明

本基金于本报告期内不存在异常交易行为。本报告期内基金管理人管理的所有投资组合参与的交易所公开竞价同日反向交易成交较少的单边交易量没有超过该证券当日成交量的 5%的情况。

## 4.4 报告期内基金投资策略和运作分析

2 季度以来，宏观经济运行稳定，PPI 高位见顶回落，CPI 维持 2%以下低位，但货币政策中性偏紧，外加金融严监管去杠杆，海外方面美国如期加息且公布美联储缩表进程，诸多压力之下，债券利率上行明显；随着利率上行债券市场融资额急剧下降，尤其是中低等级信用债，融资难度提升，成本抬升较快，财务压力逐渐加大，信用风险慢慢凸显。因短端利率抬升较快，利率曲线

平坦化严重，短端相对而言收益高、风险小、保护足，故本基金在此期间坚持短久期、低风险的投资策略，持仓以高等级信用债、同业存单为主，利率上行阶段受损较小且有较高的稳定票息收益，整体运行稳健。

权益方面，2 季度也是先抑后扬。在此过程中，风格指数走势分化明显。其中以漂亮 50 为代表的低估值、稳定成长的消费股和金融股表现坚挺，大部分创出新高；而成长股则以深跌反弹为主。本基金在 2 季度加大了对漂亮 50 股的配置，提高了仓位，净值有了相应的提升。

#### 4.5 报告期内基金的业绩表现

本基金本报告期内，A 类基金份额净值增长率为 1.18%，同期业绩比较基准收益率为-0.19%；C 类基金份额净值增长率为 1.09%，同期业绩比较基准收益率为-0.19%。

#### 4.6 报告期内基金持有人数或基金资产净值预警说明

本基金本报告期内，未出现连续二十个工作日基金份额持有人数量不满二百人或者基金资产净值低于五千万元的情形。

## §5 投资组合报告

### 5.1 报告期末基金资产组合情况

序号	项目	金额（元）	占基金总资产的比例（%）
1	权益投资	342,515,709.29	11.25
	其中：股票	342,515,709.29	11.25
2	基金投资	-	-
3	固定收益投资	2,606,808,000.00	85.66
	其中：债券	2,606,808,000.00	85.66
	资产支持证券	-	-
4	贵金属投资	-	-
5	金融衍生品投资	-	-
6	买入返售金融资产	47,600,271.40	1.56
	其中：买断式回购的买入返售金融资产	-	-
7	银行存款和结算备付金合计	21,039,686.98	0.69
8	其他资产	25,370,184.68	0.83
9	合计	3,043,333,852.35	100.00



## 5.2 报告期末按行业分类的股票投资组合

### 5.2.1 报告期末按行业分类的境内股票投资组合

代码	行业类别	公允价值（元）	占基金资产净值比例（%）
A	农、林、牧、渔业	-	-
B	采矿业	6,820,604.00	0.30
C	制造业	189,605,705.25	8.47
D	电力、热力、燃气及水生产和供应业	-	-
E	建筑业	55,823,561.50	2.49
F	批发和零售业	9,105,040.00	0.41
G	交通运输、仓储和邮政业	-	-
H	住宿和餐饮业	-	-
I	信息传输、软件和信息技术服务业	4,457,417.00	0.20
J	金融业	67,801,102.11	3.03
K	房地产业	8,902,279.43	0.40
L	租赁和商务服务业	-	-
M	科学研究和技术服务业	-	-
N	水利、环境和公共设施管理业	-	-
O	居民服务、修理和其他服务业	-	-
P	教育	-	-
Q	卫生和社会工作	-	-
R	文化、体育和娱乐业	-	-
S	综合	-	-
	合计	342,515,709.29	15.30

### 5.2.2 报告期末按行业分类的港股通投资股票投资组合

本基金本报告期末未通过港股通机制投资港股。

## 5.3 报告期末按公允价值占基金资产净值比例大小排序的前十名股票投资明细

序号	股票代码	股票名称	数量（股）	公允价值（元）	占基金资产净值比例（%）
1	300237	美晨科技	3,096,877	53,452,097.02	2.39
2	000651	格力电器	677,100	27,876,207.00	1.24
3	000858	五粮液	441,623	24,580,736.18	1.10
4	600036	招商银行	852,114	20,374,045.74	0.91
5	601939	建设银行	2,804,900	17,250,135.00	0.77
6	002271	东方雨虹	389,344	14,444,662.40	0.65

7	600309	万华化学	418,560	11,987,558.40	0.54
8	002508	老板电器	264,802	11,513,590.96	0.51
9	000776	广发证券	663,100	11,438,475.00	0.51
10	601318	中国平安	223,200	11,072,952.00	0.49

#### 5.4 报告期末按债券品种分类的债券投资组合

序号	债券品种	公允价值（元）	占基金资产净值比例（%）
1	国家债券	159,592,000.00	7.13
2	央行票据	-	-
3	金融债券	59,420,000.00	2.65
	其中：政策性金融债	59,420,000.00	2.65
4	企业债券	793,188,000.00	35.42
5	企业短期融资券	650,646,000.00	29.06
6	中期票据	277,781,000.00	12.40
7	可转债（可交换债）	-	-
8	同业存单	666,181,000.00	29.75
9	其他	-	-
10	合计	2,606,808,000.00	116.41

#### 5.5 报告期末按公允价值占基金资产净值比例大小排序的前五名债券投资明细

序号	债券代码	债券名称	数量（张）	公允价值（元）	占基金资产净值比例（%）
1	122008	08 华能 G1	1,600,000	161,280,000.00	7.20
2	108601	国开 1703	1,200,000	119,748,000.00	5.35
3	1382282	13 铁道 MTN1	1,100,000	110,209,000.00	4.92
4	122229	12 国控 01	1,060,000	106,424,000.00	4.75
5	011751051	17 光明 SCP002	1,000,000	100,130,000.00	4.47

#### 5.6 报告期末按公允价值占基金资产净值比例大小排序的前十名资产支持证券投资 明细

本基金本报告期末未持有资产支持证券。

## 5.7 报告期末按公允价值占基金资产净值比例大小排序的前五名贵金属投资明细

本基金本报告期末未持有贵金属。

## 5.8 报告期末按公允价值占基金资产净值比例大小排序的前五名权证投资明细

本基金本报告期末未持有权证。

## 5.9 报告期末本基金投资的国债期货交易情况说明

### 5.9.1 本期国债期货投资政策

本基金本报告期末未投资国债期货。

### 5.9.2 报告期末本基金投资的国债期货持仓和损益明细

本基金本报告期末未投资国债期货。

### 5.9.3 本期国债期货投资评价

本基金本报告期末未投资国债期货。

## 5.10 投资组合报告附注

### 5.10.1

本基金投资的前十名证券的发行主体本期没有出现被监管部门立案调查，或在报告编制日前一年内受到公开谴责、处罚的情形。

### 5.10.2

基金投资的前十名股票没有超出基金合同规定的备选股票库。

### 5.10.3 其他资产构成

序号	名称	金额（元）
1	存出保证金	259,456.64
2	应收证券清算款	2,186,675.42
3	应收股利	-
4	应收利息	22,924,052.62
5	应收申购款	-

6	其他应收款	-
7	待摊费用	-
8	其他	-
9	合计	25,370,184.68

#### 5.10.4 报告期末持有的处于转股期的可转换债券明细

本基金本报告期末未持有可转换债券。

#### 5.10.5 报告期末前十名股票中存在流通受限情况的说明

本基金本报告期末前十名股票中不存在流通受限的情况。

#### 5.10.6 投资组合报告附注的其他文字描述部分

由于四舍五入原因，分项之和与合计可能有尾差。

### §6 开放式基金份额变动

单位：份

项目	前海开源鼎瑞债券 A	前海开源鼎瑞债券 C
报告期期初基金份额总额	2,198,329,143.56	139,919.10
报告期期间基金总申购份额	4,475.05	20,012.01
减:报告期期间基金总赎回份额	3,495.54	37,155.43
报告期期间基金拆分变动份额(份额减少以“-”填列)	-	-
报告期期末基金份额总额	2,198,330,123.07	122,775.68

注：总申购份额含红利再投、转换入份额，总赎回份额含转换出份额。

### §7 基金管理人运用固有资金投资本基金情况

#### 7.1 基金管理人持有本基金份额变动情况

本报告期内基金管理人未持有本基金份额。

#### 7.2 基金管理人运用固有资金投资本基金交易明细

本报告期内基金管理人未运用固有资金申购、赎回、买卖本基金份额。

## §8 影响投资者决策的其他重要信息

### 8.1 报告期内单一投资者持有基金份额比例达到或超过 20%的情况

投资者类别	报告期内持有基金份额变化情况					报告期末持有基金情况	
	序号	持有基金份额比例达到或者超过 20%的时间区间	期初份额	申购份额	赎回份额	持有份额	份额占比
机构	1	20170401-20170630	1,498,948,045.89	0.00	0.00	1,498,948,045.89	68.18%
	2	20170401-20170630	499,349,845.20	0.00	0.00	499,349,845.20	22.71%
个人	-	-	-	-	-	-	-

#### 产品特有风险

##### 1. 巨额赎回风险

(1) 本基金单一投资者所持有的基金份额占比较大，单一投资者的巨额赎回，可能导致基金管理人被迫抛售证券以应付基金赎回的现金需要，对本基金的投资运作及净值表现产生较大影响；

(2) 单一投资者大额赎回时容易造成本基金发生巨额赎回。在发生巨额赎回情形时，在符合基金合同约定情况下，如基金管理人认为有必要，可延期办理本基金的赎回申请，投资者可能面临赎回申请被延期办理的风险；如果连续 2 个开放日以上（含）发生巨额赎回，基金管理人可能根据《基金合同》的约定暂停接受基金的赎回申请，对剩余投资者的赎回办理造成影响；

##### 2. 转换运作方式或终止基金合同的风险

单一投资者巨额赎回后，若本基金连续 60 个工作日基金份额持有人低于 200 人或基金资产净值低于 5000 万情形的，基金管理人应当向中国证监会提出解决方案，或按基金合同约定，转换运作方式或终止基金合同，其他投资者可能面临基金转换运作方式或终止基金合同的风险；

##### 3. 流动性风险

单一投资者巨额赎回可能导致本基金在短时间内无法变现足够的资产予以应对，可能会产生基金仓位调整困难，导致流动性风险；

4. 巨额赎回可能导致基金资产规模过小，导致部分投资受限而不能实现基金合同约定的投资目的及投资策略。

### 8.2 影响投资者决策的其他重要信息

无。

## §9 备查文件目录

### 9.1 备查文件目录

- (1) 中国证券监督管理委员会批准前海开源鼎瑞债券型证券投资基金设立的文件
- (2) 《前海开源鼎瑞债券型证券投资基金基金合同》
- (3) 《前海开源鼎瑞债券型证券投资基金托管协议》
- (4) 基金管理人业务资格批件、营业执照和公司章程
- (5) 前海开源鼎瑞债券型证券投资基金在指定报刊上各项公告的原稿

### 9.2 存放地点

基金管理人、基金托管人处

### 9.3 查阅方式

- (1) 投资者可在营业时间免费查阅，也可按工本费购买复印件
- (2) 投资者对本报告书如有疑问，可咨询本基金管理人前海开源基金管理有限公司，客户服务电话：4001-666-998（免长途话费）
- (3) 投资者可访问本基金管理人公司网站，网址：[www.qhkyfund.com](http://www.qhkyfund.com)

前海开源基金管理有限公司

2017 年 7 月 21 日