

银华量化智慧动力灵活配置混合型证券投资  
基金  
2017 年第 2 季度报告

2017 年 6 月 30 日

基金管理人：银华基金管理股份有限公司

基金托管人：中国建设银行股份有限公司

报告送出日期：2017 年 7 月 21 日

## § 1 重要提示

基金管理人的董事会及董事保证本报告所载资料不存在虚假记载、误导性陈述或重大遗漏，并对其内容的真实性、准确性和完整性承担个别及连带责任。

基金托管人中国建设银行股份有限公司根据本基金合同规定，于 2017 年 7 月 19 日复核了本报告中的财务指标、净值表现和投资组合报告等内容，保证复核内容不存在虚假记载、误导性陈述或者重大遗漏。

基金管理人承诺以诚实信用、勤勉尽责的原则管理和运用基金资产，但不保证基金一定盈利。

基金的过往业绩并不代表其未来表现。投资有风险，投资者在作出投资决策前应仔细阅读本基金的招募说明书。

本报告中财务资料未经审计。

本报告期自 2017 年 4 月 1 日起至 6 月 30 日止。

## §2 基金产品概况

基金简称	银华量化智慧动力灵活配置混合
交易代码	000062
基金运作方式	契约型开放式
基金合同生效日	2016 年 4 月 25 日
报告期末基金份额总额	84,591,942.87 份
投资目标	综合使用多种量化策略指导资产配置和选股，在严格控制投资组合风险的前提下，追求超越业绩比较基准的投资回报，力争实现基金资产的中长期稳健增值。
投资策略	<p>本基金在投资的过程中，将量化策略贯彻到资产配置和选股中。在大类资产配置过程中，本基金密切关注反映宏观经济走向的相关数据，包括货币供应量、流动性、先导行业景气度、库存周期、PMI、工业生产增速、通胀水平等。在此基础上，本基金运用量化模型对上述各项指标的时间序列与股票市场指数时间序列的领先、滞后关系进行检验，选出其中关系显著、稳定且符合经济学、金融学原理的指标，作为能较好判断股市预期表现的指标。</p> <p>此外，本基金还将通过量化的手段，对表征市场情绪和资金流向的诸多指标的时间序列与股票市场指数的时间序列的领先、滞后关系进行检验。这些指标包括基金平均仓位、期指高频数据、股票账户活跃度、分析师多空情绪等。</p>

	在综合考虑上述两方面因素的基础上，本基金将对权益类资产、固定收益类资产和现金等各类金融资产的配置比例进行实时动态的调整，力求实现投资组合动态管理最优化。
业绩比较基准	中证 800 指数收益率×50%+中国债券总指数收益率×50%
风险收益特征	本基金属于混合型证券投资基金，属于证券投资基金中风险和预期收益较高的品种，其风险和预期收益水平高于债券型基金和货币市场基金，低于股票型基金。
基金管理人	银华基金管理股份有限公司
基金托管人	中国建设银行股份有限公司

### §3 主要财务指标和基金净值表现

#### 3.1 主要财务指标

单位：人民币元

主要财务指标	报告期（2017年4月1日—2017年6月30日）
1. 本期已实现收益	-13,116,847.14
2. 本期利润	-9,057,377.77
3. 加权平均基金份额本期利润	-0.0916
4. 期末基金资产净值	102,234,933.62
5. 期末基金份额净值	1.209

注：1、本期已实现收益指基金本期利息收入、投资收益、其他收入(不含公允价值变动收益)扣除相关费用后的余额，本期利润为本期已实现收益加上本期公允价值变动收益。

2、上述本基金业绩指标不包括持有人交易基金的各项费用，例如：基金的申购、赎回费等，计入费用后实际收益水平要低于所列数字。

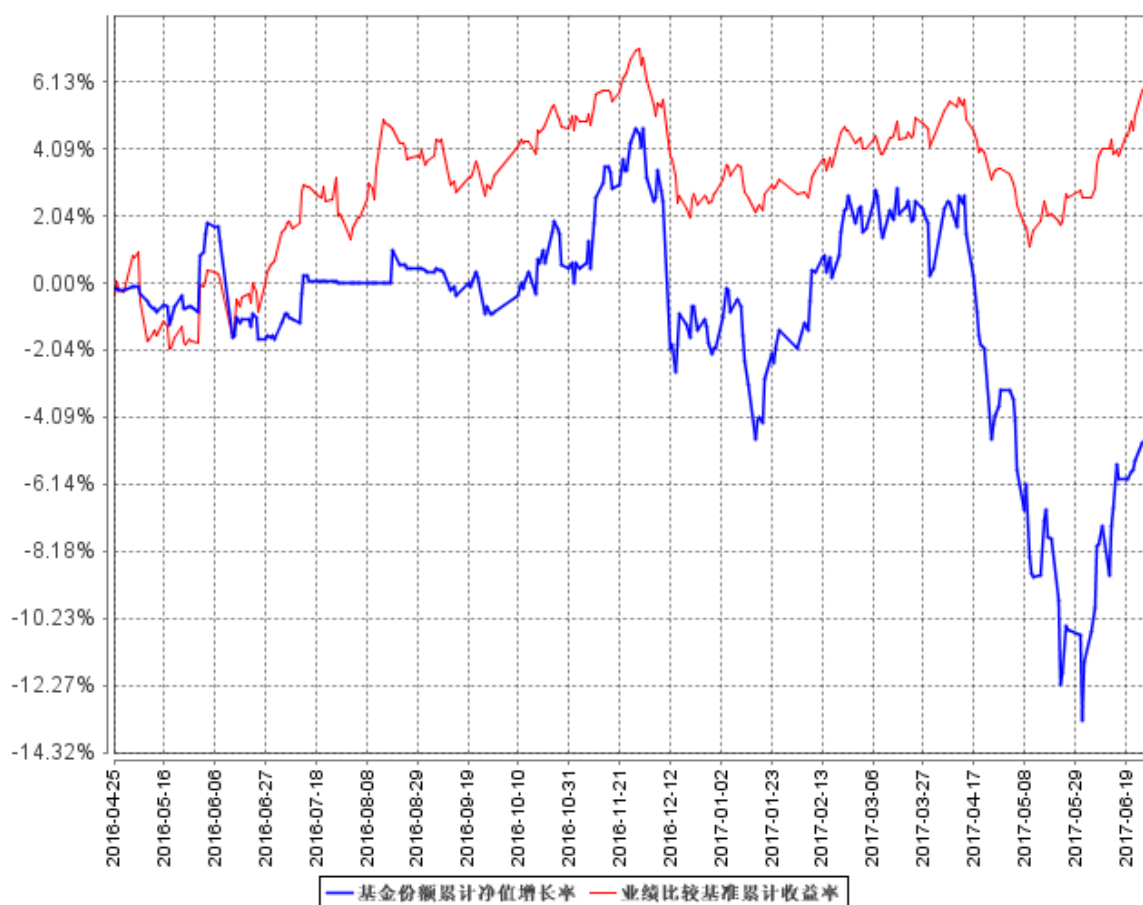
#### 3.2 基金净值表现

##### 3.2.1 本报告期基金份额净值增长率及其与同期业绩比较基准收益率的比较

阶段	净值增长率 ①	净值增长率 标准差②	业绩比较基 准收益率③	业绩比较基准 收益率标准差 ④	①—③	②—④
过去三个月	-5.18%	1.13%	1.49%	0.35%	-6.67%	0.78%

### 3.2.2 自基金合同生效以来基金累计净值增长率变动及其与同期业绩比较基准收益率变动的比较

基金份额累计净值增长率与同期业绩比较基准收益率的历史走势对比图



注：按基金合同的规定，本基金自基金合同生效起六个月为建仓期，建仓期结束时本基金的各项资产配置比例已达到基金合同的规定：股票投资比例为基金资产的 0%–95%，权证投资比例为基金资产净值的 0%–3%，每个交易日日终在扣除股指期货合约需缴纳的交易保证金后，现金或者到期日在一年以内的政府债券不低于基金资产净值的 5%。

## §4 管理人报告

### 4.1 基金经理（或基金经理小组）简介

姓名	职务	任本基金的基金经理期限		证券从业年限	说明
		任职日期	离任日期		
张凯先生	本基金的基金经理	2016 年 4 月 25 日	—	7 年	硕士学位。毕业于清华大学。2009 年 7 月加盟银华基金管理有限公司，曾担任公司量化投资部金融工程

					<p>助理分析师及基金经理助理职务，自 2012 年 11 月 14 日起担任银华中证等权重 90 指数分级证券投资基金基金经理，自 2013 年 11 月 5 日起兼任银华中证 800 等权重指数增强分级证券投资基金基金经理，自 2016 年 1 月 14 日起兼任银华全球核心优选证券投资基金基金经理，自 2016 年 4 月 7 日起兼任银华大数据灵活配置定期开放混合型发起式证券投资基金基金经理。具有从业资格。国籍：中国。</p>
--	--	--	--	--	---

注：1、此处的任职日期和离任日期均指基金合同生效日或公司作出决定之日。

2、证券从业的含义遵从行业协会《证券业从业人员资格管理办法》的相关规定。

## 4.2 管理人对报告期内本基金运作遵规守信情况的说明

本基金管理人在本报告期内严格遵守《中华人民共和国证券法》、《中华人民共和国证券投资基金法》、《证券投资基金运作管理办法》及其各项实施准则、《银华量化智慧动力灵活配置混合型证券投资基金基金合同》和其他有关法律法规的规定，本着诚实信用、勤勉尽责的原则管理和运用基金资产，在严格控制风险的基础上，为基金份额持有人谋求最大利益，无损害基金份额持有人利益的行为。本基金无违法、违规行为。本基金投资组合符合有关法规及基金合同的约定。

## 4.3 公平交易专项说明

### 4.3.1 公平交易制度的执行情况

本基金管理人根据中国证监会颁布的《证券投资基金管理公司公平交易制度指导意见》，制定了《公平交易制度》和《公平交易执行制度》等，并建立了健全有效的公平交易执行体系，保证公平对待旗下的每一个投资组合。

在投资决策环节，本基金管理人构建了统一的研究平台，为旗下所有投资组合公平地提供研究支持。同时，在投资决策过程中，各基金经理、投资经理严格遵守本基金管理人的各项投资管理制度和投资授权制度，保证各投资组合的独立投资决策机制。

在交易执行环节，本基金管理人实行集中交易制度，按照“时间优先、价格优先、比例分配、综合平衡”的原则，确保各投资组合享有公平的交易执行机会。

在事后监控环节，本基金管理人定期对股票交易情况进行分析，并出具公平交易执行情况分析报告；另外，本基金管理人还对公平交易制度的遵守和相关业务流程的执行情况进行定期和不定期的检查，并对发现的问题进行及时报告。

综上所述，本基金管理人在本报告期内严格执行了公平交易制度的相关规定。

#### 4.3.2 异常交易行为的专项说明

本报告期内，本基金未发现存在可能导致不公平交易和利益输送的异常交易行为。

本报告期内，本基金管理人所有投资组合不存在参与的交易所公开竞价同日反向交易成交较少的单边交易量超过该证券当日成交量的 5% 的情况。

#### 4.4 报告期内基金投资策略和运作分析

本基金使用量化策略进行资产配置和股票投资，并辅以固定收益投资和股指期货等衍生品进行收益增强。报告期内，本基金策略的绩效表现仍在我们的预期之内。我们将继续勤勉投资，力争获得超越基准指数的收益率。

2017 年二季度 A 股市场震荡上行，小幅上涨。二季度沪深 300 指数上涨 6.10%，深证 100 指数小幅上涨 7.68%。二季度市场在窄幅震荡中小幅上行，从大小盘风格来看，大盘股票强于小盘股，深 100 指数涨幅好于沪深 300，行业方面，17 年以来表现最强的是以家电、食品饮料为主的消费和建材为首的周期行业。

展望三季度，十九大召开在即，开会年求稳是总基调，经济与政策在各自的上下轨间运动，保持现状是合理诉求，也是有客观条件支撑。本轮经济复苏由供给侧改革触发补库存开启，叠加全球库存周期共振，使得工业生产恢复，大宗商品价格大涨、全球贸易增速回暖。当前，库存周期进入到全球被动补库阶段，则下半年对应名义 GDP 回落，PPI 回落，全球贸易环比趋弱，此外将同时看到企业利润增速、财政收入增速回落。节奏上，三季度各项指标平缓回落，四季度的向下加速度将加大。从流动性来看，三季度监管对于机构去杠杆的监管和自查力度预计会减弱，有望在四季度终止。从行业配置来看，2015 年起消费对 GDP 贡献率超过固定资本形成，下半年全

球库存周期回落中消费的稳定可能是经济的主要支撑力。由于监管方向变化带来的市场竞争格局变化，龙头股策略将是价值投资的主线，如周期消费成长的龙头股，如新零售龙头、油气等依然值得配置；由于人口的变化，以轻奢品牌为代表的消费升级时代到来，消费升级主线的战略，如家电家具家居旅游休闲，苹果产业链、传媒、人工智能服务、基因治疗、教育等行业；自下而上选择增速与价格匹配的个股，白酒和医药龙头股；另外银行业估值依旧较低，另有高分红，依然是各大基金青睐的板块品种。

#### 4.5 报告期内基金的业绩表现

截至报告期末，本基金份额净值为 1.209 元，本报告期份额净值增长率为-5.18%，同期业绩比较基准收益率为 1.49%。

#### 4.6 报告期内基金持有人数或基金资产净值预警说明

报告期内，本基金不存在连续二十个工作日基金份额持有人数量不满二百人或者基金资产净值低于五千万元的情形。

## §5 投资组合报告

### 5.1 报告期末基金资产组合情况

序号	项目	金额（元）	占基金总资产的比例（%）
1	权益投资	67,381,559.79	65.25
	其中：股票	67,381,559.79	65.25
2	基金投资	-	-
3	固定收益投资	-	-
	其中：债券	-	-
	资产支持证券	-	-
4	贵金属投资	-	-
5	金融衍生品投资	-	-
6	买入返售金融资产	25,000,000.00	24.21
	其中：买断式回购的买入返售金融资产	-	-
7	银行存款和结算备付金合计	10,769,226.98	10.43
8	其他资产	116,022.36	0.11
9	合计	103,266,809.13	100.00

注：由于四舍五入的原因，市值占总资产净值比例的分项之和与合计可能有尾差。

## 5.2 报告期末按行业分类的股票投资组合

### 5.2.1 报告期末按行业分类的境内股票投资组合

代码	行业类别	公允价值（元）	占基金资产净值比例（%）
A	农、林、牧、渔业	53,960.00	0.05
B	采矿业	2,189,956.00	2.14
C	制造业	24,103,700.87	23.58
D	电力、热力、燃气及水生产和供应业	2,274,199.00	2.22
E	建筑业	3,314,150.77	3.24
F	批发和零售业	1,992,494.00	1.95
G	交通运输、仓储和邮政业	2,178,303.68	2.13
H	住宿和餐饮业	117,272.00	0.11
I	信息传输、软件和信息技术服务业	1,682,088.85	1.65
J	金融业	23,619,465.76	23.10
K	房地产业	4,380,154.40	4.28
L	租赁和商务服务业	533,889.00	0.52
M	科学研究和技术服务业	18,106.00	0.02
N	水利、环境和公共设施管理业	44,536.46	0.04
O	居民服务、修理和其他服务业	-	-
P	教育	46,713.00	0.05
Q	卫生和社会工作	-	-
R	文化、体育和娱乐业	715,456.00	0.70
S	综合	117,114.00	0.11
	合计	67,381,559.79	65.91

### 5.2.2 报告期末按行业分类的沪港通投资股票投资组合

注：本基金本报告期末未持有沪港通股票投资。

## 5.3 报告期末按公允价值占基金资产净值比例大小排序的前十名股票投资明细

序号	股票代码	股票名称	数量（股）	公允价值（元）	占基金资产净值比例（%）
1	601318	中国平安	54,400	2,698,784.00	2.64
2	600036	招商银行	83,000	1,984,530.00	1.94
3	600519	贵州茅台	4,200	1,981,770.00	1.94
4	601166	兴业银行	116,600	1,965,876.00	1.92



5	601398	工商银行	351,500	1,845,375.00	1.81
6	600030	中信证券	82,200	1,399,044.00	1.37
7	600016	民生银行	164,000	1,348,080.00	1.32
8	600900	长江电力	86,400	1,328,832.00	1.30
9	600734	实达集团	98,700	1,258,425.00	1.23
10	600657	信达地产	211,200	1,216,512.00	1.19

#### 5.4 报告期末按债券品种分类的债券投资组合

注：本基金本报告期末未持有债券。

#### 5.5 报告期末按公允价值占基金资产净值比例大小排序的前五名债券投资明细

注：本基金本报告期末未持有债券。

#### 5.6 报告期末按公允价值占基金资产净值比例大小排序的前十名资产支持证券投资 明细

注：本基金本报告期末未持有资产支持证券。

#### 5.7 报告期末按公允价值占基金资产净值比例大小排序的前五名贵金属投资明细

注：本基金本报告期末未持有贵金属。

#### 5.8 报告期末按公允价值占基金资产净值比例大小排序的前五名权证投资明细

注：本基金本报告期末未持有权证。

#### 5.9 报告期末本基金投资的股指期货交易情况说明

注：本基金本报告期末未持有股指期货。

#### 5.10 报告期末本基金投资的国债期货交易情况说明

注：本基金本报告期末未持有国债期货。

#### 5.11 投资组合报告附注

**5.11.1** 本基金投资的前十名证券的发行主体本期不存在被监管部门立案调查，或在  
报告编制日前一年内受到公开谴责、处罚的情形。

**5.11.2** 本基金投资的前十名股票没有超出基金合同规定的备选股票库之外的情形。

#### 5.11.3 其他资产构成

序号	名称	金额（元）
1	存出保证金	85,674.35
2	应收证券清算款	21,575.34
3	应收股利	-
4	应收利息	-1,962.64
5	应收申购款	10,735.31
6	其他应收款	-

7	待摊费用	-
8	其他	-
9	合计	116,022.36

#### 5.11.4 报告期末持有的处于转股期的可转换债券明细

注：本基金本报告期末未持有可转换债券。

#### 5.11.5 报告期末前十名股票中存在流通受限情况的说明

序号	股票代码	股票名称	流通受限部分的公允价值(元)	占基金资产净值比例(%)	流通受限情况说明
1	600734	实达集团	1,258,425.00	1.23	重大事项
2	600657	信达地产	1,216,512.00	1.19	重大事项

#### 5.11.6 投资组合报告附注的其他文字描述部分

由于四舍五入的原因，比例的分项之和与合计可能有尾差。

## §6 开放式基金份额变动

单位：份

报告期期初基金份额总额	104,578,981.97
报告期期间基金总申购份额	59,788,546.30
减：报告期期间基金总赎回份额	79,775,585.40
报告期期间基金拆分变动份额（份额减少以“-”填列）	-
报告期期末基金份额总额	84,591,942.87

注：总申购份额含转换入份额，总赎回份额含转换出份额。

## §7 基金管理人运用固有资金投资本基金情况

注：本基金的基金管理人于本报告期末运用固有资金投资本基金。

## §8 影响投资者决策的其他重要信息

### 8.1 报告期内单一投资者持有基金份额比例达到或超过 20%的情况

投资者	报告期内持有基金份额变化情况	报告期末持有基金情况

类别	序号	持有基金份额比例达到或者超过 20%的时间区间	期初份额	申购份额	赎回份额	持有份额	份额占比
机构	1	2017/6/5	15,673,197.49	0	0	15,673,197.49	18.53%
	2	2017/04/01-2017/06/20	78,493,052.19	0	78,493,052.19	0	0.00%
	3	2017/06/19-2017/06/30	0	58,674,769.48	0	58,674,769.48	69.36%

#### 产品特有风险

投资人在投资本基金时，将面临本基金的特定风险，具体包括：

- 1) 当基金份额集中度较高时，少数基金份额持有人所持有的基金份额占比较高，其在召开持有人大会并对重大事项进行投票表决时可能拥有较大话语权；
- 2) 在极端情况下，当持有基金份额占比较高的基金份额持有人大量赎回本基金时，可能导致在其赎回后本基金资产规模长期低于 5000 万元，进而可能导致本基金终止或与其他基金合并或转型为另外的基金，其他基金份额持有人丧失继续投资本基金的机会；
- 3) 当持有基金份额占比较高的基金份额持有人大量赎回本基金时，更容易触发巨额赎回条款，基金份额持有人将可能无法及时赎回所持有的全部基金份额；
- 4) 当持有基金份额占比较高的基金份额持有人大量赎回本基金时，基金为支付赎回款项而卖出所持有的证券，可能造成证券价格波动，导致本基金的收益水平发生波动。同时，巨额赎回、份额净值小数保留位数是采用四舍五入、管理费及托管费等费用是按前一日资产计提，会导致基金份额净值出现大幅波动；
- 5) 当某一基金份额持有人所持有的基金份额达到或超过本基金规模的 50% 时，本基金管理人将不再接受该持有人对本基金基金份额提出的申购及转换转入申请。在其他基金份额持有人赎回基金份额导致某一基金份额持有人所持有的基金份额达到或超过本基金规模 50% 的情况下，该基金份额持有人将面临所提出的对本基金基金份额的申购及转换转入申请被拒绝的风险。如果投资人某笔申购或转换转入申请导致其持有本基金基金份额达到或超过本基金规模的 50%，该笔申购或转换转入申请可能被确认失败。

## 8.2 影响投资者决策的其他重要信息

无。

## §9 备查文件目录

### 9.1 备查文件目录

9.1.1 中国证监会核准银华中证成长股债恒定组合 30/70 指数证券投资基金募集的文件以及银华中证成长股债恒定组合 30/70 指数证券投资基金转型事项的持有人大会决议向中国证监会备案的文件

- 9.1.2 《银华量化智慧动力灵活配置混合型证券投资基金招募说明书》
- 9.1.3 《银华量化智慧动力灵活配置混合型证券投资基金基金合同》
- 9.1.4 《银华量化智慧动力灵活配置混合型证券投资基金托管协议》
- 9.1.5 《银华基金管理股份有限公司开放式基金业务规则》
- 9.1.6 本基金管理人业务资格批件和营业执照
- 9.1.7 本基金托管人业务资格批件和营业执照
- 9.1.8 报告期内本基金管理人在指定媒体上披露的各项公告

## 9.2 存放地点

上述备查文本存放在本基金管理人或基金托管人的办公场所。本报告存放在本基金管理人及托管人住所，供公众查阅、复制。

## 9.3 查阅方式

投资者可免费查阅，在支付工本费后，可在合理时间内取得上述文件的复制件或复印件。相关公开披露的法律文件，投资者还可在本基金管理人网站（[www.yhfund.com.cn](http://www.yhfund.com.cn)）查阅。

银华基金管理股份有限公司

2017 年 7 月 21 日