

融通中证人工智能主题指数证券投资基金  
(LOF)  
2017 年第 2 季度报告

2017 年 6 月 30 日

基金管理人：融通基金管理有限公司

基金托管人：中国建设银行股份有限公司

报告送出日期：2017 年 7 月 21 日

## § 1 重要提示

基金管理人的董事会及董事保证本报告中所载资料不存在虚假记载、误导性陈述或重大遗漏，并对其内容的真实性、准确性和完整性承担个别及连带责任。

基金托管人中国建设银行股份有限公司根据本基金合同规定，于2017年7月18日复核了本报告中的财务指标、净值表现和投资组合报告等内容，保证复核内容不存在虚假记载、误导性陈述或者重大遗漏。

基金管理人承诺以诚实信用、勤勉尽责的原则管理和运用基金资产，但不保证基金一定盈利。

基金的过往业绩并不代表其未来表现。投资有风险，投资者在作出投资决策前应仔细阅读本基金的招募说明书及其更新。

本报告中财务资料未经审计。

本报告期自2017年4月10日（基金合同生效日）起至6月30日止。

## § 2 基金产品概况

基金简称	融通人工智能指数（LOF）
场内简称	人工智能
交易代码	161631
基金运作方式	上市契约型开放式（LOF）
基金合同生效日	2017年4月10日
报告期末基金份额总额	27,505,164.24份
投资目标	本基金采用指数化投资策略，紧密跟踪中证人工智能主题指数。在正常市场情况下，力争将基金的净值增长率与业绩比较基准之间的日均跟踪偏离度绝对值控制在0.35%以内，年跟踪误差控制在4%以内。
投资策略	本基金采用完全复制法进行投资，按照成份股在标的指数中的基准权重构建指数化投资组合，并根据标的指数成份股及其权重的变动对投资组合进行相应调整。
业绩比较基准	95%×中证人工智能主题指数收益率+5%×银行人民币活期存款利率（税后）
风险收益特征	本基金为股票型基金，具有较高预期风险、较高预期收益的特征，其预期风险和预期收益均高于货币市场基金、债券型基金和混合型基金。
基金管理人	融通基金管理有限公司
基金托管人	中国建设银行股份有限公司

### § 3 主要财务指标和基金净值表现

#### 3.1 主要财务指标

单位：人民币元

主要财务指标	报告期（2017年4月10日—2017年6月30日）
1. 本期已实现收益	353,436.63
2. 本期利润	1,286,568.69
3. 加权平均基金份额本期利润	0.0182
4. 期末基金资产净值	28,500,811.16
5. 期末基金份额净值	1.0362

注：1、本期已实现收益指基金本期利息收入、投资收益、其他收入（不含公允价值变动收益）扣除相关费用后的余额，本期利润为本期已实现收益加上本期公允价值变动收益。

2、本报告所列示的基金业绩指标不包括持有人认购或交易基金的各项费用，计入费用后实际收益水平要低于所列数字。

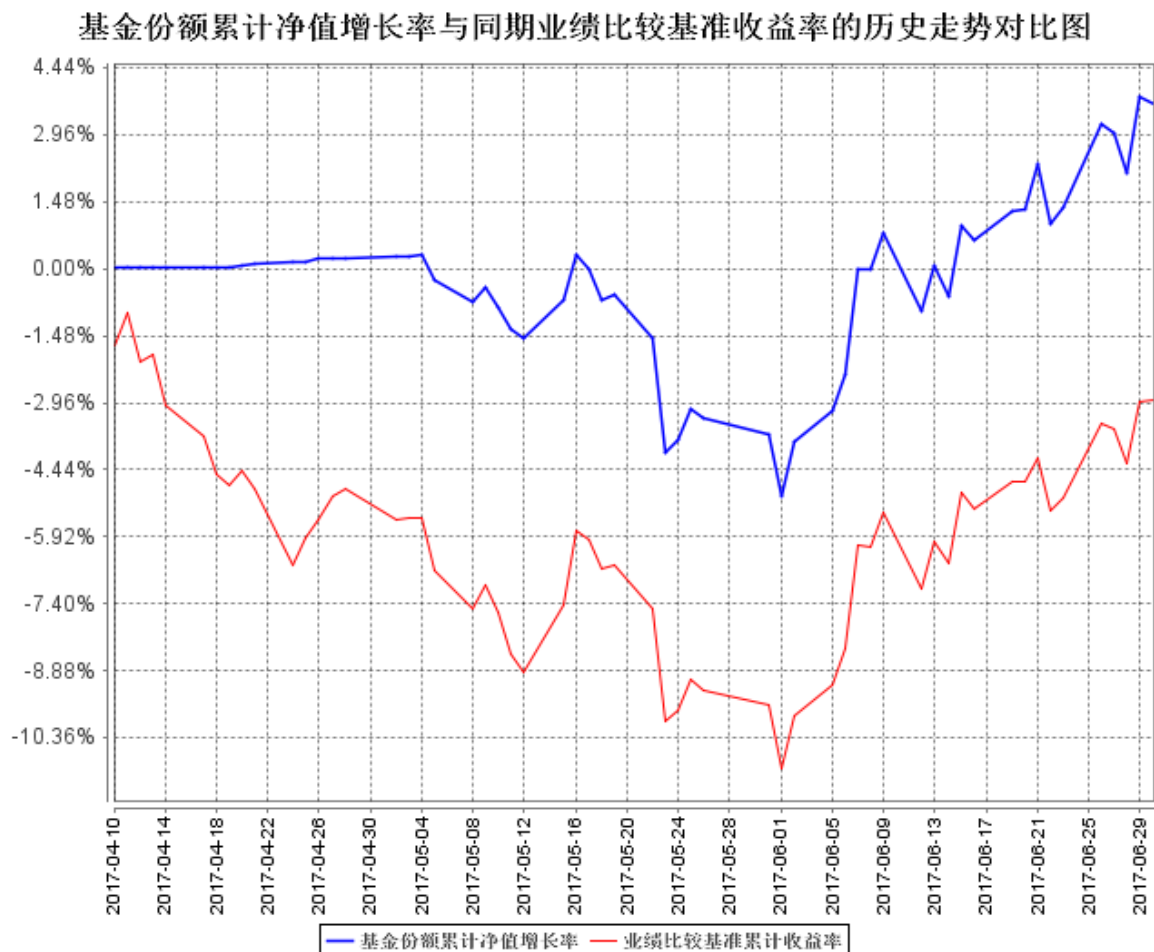
3、本基金合同生效日为2017年4月10日。

#### 3.2 基金净值表现

##### 3.2.1 本报告期基金份额净值增长率及其与同期业绩比较基准收益率的比较

阶段	净值增长率 ①	净值增长率标 准差②	业绩比较基 准收益率③	业绩比较基 准收益率标 准差④	①—③	②—④
过去三个月	3.62%	0.84%	-2.91%	1.03%	6.53%	-0.19%

### 3.2.2 自基金合同生效以来基金累计净值增长率变动及其与同期业绩比较基准收益率变动的比较



注：1、本基金合同生效日为 2017 年 4 月 10 日，至报告期末基金合同生效未满 1 年。  
 2、本基金的建仓期为自合同生效日起 6 个月，截止本报告期末，本基金尚在建仓期内。

## § 4 管理人报告

### 4.1 基金经理（或基金经理小组）简介

姓名	职务	任本基金的基金经理期限		证券从业年限	说明
		任职日期	离任日期		
何天翔	本基金的基金经理	2017 年 4 月 10 日	-	9	何天翔先生，厦门大学经济学硕士、安徽大学理学学士，9 年证券投资从业经历，具有基金从业资格。曾就职于华泰联合证券有限公司任金融工程分析师。2010 年 3 月加入融通基金管理有限公司，历任金融工程研究员、专户投资投资经理，现任融通深

					证100指数、融通军工分级、融通证券分级、融通中证大农业指数基金（LOF）（由原融通中证大农业指数分级证券投资基金转型而来）、融通新趋势灵活配置混合、融通国企改革新机遇灵活配置混合、融通通瑞债券、融通人工智能指数（LOF）基金的基金经理。
--	--	--	--	--	---

注：任免日期根据基金管理人对外披露的任免日期填写；证券从业年限以从事证券业务相关工作的时间为计算标准。

## 4.2 管理人对报告期内本基金运作遵规守信情况的说明

报告期内，本基金管理人严格遵守《证券投资基金法》等有关法律法规和本基金基金合同的规定，本着诚实信用、勤勉尽责的原则管理和运用基金资产，在严格控制风险的基础上，为基金持有人谋求最大利益，无损害基金持有人利益的行为，基金投资组合符合有关法律法规的规定及基金合同的约定。

## 4.3 公平交易专项说明

### 4.3.1 公平交易制度的执行情况

本基金管理人一直坚持公平对待旗下所有投资组合的原则，并制定了相应的制度和流程，在授权、研究、决策、交易和业绩评估等各个环节保证公平交易制度的严格执行。报告期内，本基金管理人严格执行了公平交易的原则和制度。

### 4.3.2 异常交易行为的专项说明

本基金报告期内未发生异常交易。

## 4.4 报告期内基金投资策略和运作分析

在严格遵守基金合同的前提下实现持有人利益的最大化是本基金管理的核心思想，并将此原则贯彻于基金的运作始终。本基金运用指数化投资策略，通过控制股票投资权重与中证人工智能指数成份股自然权重的偏离，有效控制跟踪误差，为投资者提供投资中证人工智能指数的一个有效工具。

本基金于报告期内，即4月10日成立，处于建仓期内，通过灵活的建仓策略，本基金期内大幅跑赢业绩基准，产生5.56%的超额收益。

## 4.5 报告期内基金的业绩表现

截至本报告期末本基金份额净值为1.0362元；本报告期基金份额净值增长率为3.62%，业绩比较基准收益率为-2.91%。

#### 4.6 报告期内基金持有人数或基金资产净值预警说明

从2017年5月4日至本报告期末，本基金存在连续二十个工作日以上基金资产净值低于五千万的情形。

本基金本报告期内未发生连续二十个工作日出现基金份额持有人数量不满二百人的情形。

### § 5 投资组合报告

#### 5.1 报告期末基金资产组合情况

序号	项目	金额（元）	占基金总资产的比例（%）
1	权益投资	26,233,546.48	86.45
	其中：股票	26,233,546.48	86.45
2	基金投资	-	-
3	固定收益投资	-	-
	其中：债券	-	-
	资产支持证券	-	-
4	贵金属投资	-	-
5	金融衍生品投资	-	-
6	买入返售金融资产	-	-
	其中：买断式回购的买入返售金融资产	-	-
7	银行存款和结算备付金合计	2,390,371.84	7.88
8	其他资产	1,721,880.81	5.67
9	合计	30,345,799.13	100.00

#### 5.2 报告期末按行业分类的股票投资组合

##### 5.2.1 报告期末指数投资按行业分类的境内股票投资组合

代码	行业类别	公允价值（元）	占基金资产净值比例（%）
A	农、林、牧、渔业	-	-
B	采矿业	-	-
C	制造业	16,468,154.68	57.78
D	电力、热力、燃气及水生产和供应业	-	-
E	建筑业	-	-
F	批发和零售业	-	-
G	交通运输、仓储和邮政业	-	-
H	住宿和餐饮业	-	-
I	信息传输、软件和信息技术服务业	8,705,509.48	30.54
J	金融业	-	-
K	房地产业	-	-

L	租赁和商务服务业	281,550.96	0.99
M	科学研究和技术服务业	38,544.00	0.14
N	水利、环境和公共设施管理业	-	-
O	居民服务、修理和其他服务业	-	-
P	教育	-	-
Q	卫生和社会工作	-	-
R	文化、体育和娱乐业	-	-
S	综合	739,787.36	2.60
	合计	26,233,546.48	92.04

### 5.2.2 报告期末积极投资按行业分类的境内股票投资组合

本基金本报告期末无积极投资部分股票。

### 5.3 报告期末按公允价值占基金资产净值比例大小排序的前十名股票投资明细

#### 5.3.1 报告期末指数投资按公允价值占基金资产净值比例大小排序的前十名股票投资明细

序号	股票代码	股票名称	数量（股）	公允价值（元）	占基金资产净值比例（%）
1	002415	海康威视	65,683	2,121,560.90	7.44
2	002230	科大讯飞	37,292	1,487,950.80	5.22
3	002241	歌尔股份	70,511	1,359,452.08	4.77
4	002236	大华股份	56,804	1,295,699.24	4.55
5	300024	机器人	42,785	834,307.50	2.93
6	002405	四维图新	35,296	697,448.96	2.45
7	600525	长园集团	51,085	694,245.15	2.44
8	300017	网宿科技	56,595	683,101.65	2.40
9	000066	长城电脑	72,691	654,945.91	2.30
10	600584	长电科技	38,187	612,901.35	2.15

#### 5.3.2 报告期末积极投资按公允价值占基金资产净值比例大小排序的前五名股票投资明细

本基金本报告期末无积极投资部分股票。

### 5.4 报告期末按债券品种分类的债券投资组合

本基金本报告期末未持有债券。

### 5.5 报告期末按公允价值占基金资产净值比例大小排序的前五名债券投资明细

本基金本报告期末未持有债券。

### 5.6 报告期末按公允价值占基金资产净值比例大小排序的前十名资产支持证券投资明细

本基金本报告期末未持有资产支持证券。

**5.7 报告期末按公允价值占基金资产净值比例大小排序的前五名贵金属投资明细**

本基金本报告期末未持有贵金属。

**5.8 报告期末按公允价值占基金资产净值比例大小排序的前五名权证投资明细**

本基金本报告期末未持有权证。

**5.9 报告期末本基金投资的股指期货交易情况说明****5.9.1 报告期末本基金投资的股指期货持仓和损益明细**

本基金本报告期末未持有股指期货。

**5.9.2 本基金投资股指期货的投资政策**

本基金本报告期末未投资股指期货。

**5.10 报告期末本基金投资的国债期货交易情况说明****5.10.1 本期国债期货投资政策**

本基金本报告期末未投资国债期货。

**5.10.2 报告期末本基金投资的国债期货持仓和损益明细**

本基金本报告期末未持有国债期货。

**5.10.3 本期国债期货投资评价**

本基金本报告期末未投资国债期货。

**5.11 投资组合报告附注****5.11.1**

本基金投资的前十名证券的发行主体报告期内没有被监管部门立案调查，或在报告编制日前一年内受到公开谴责、处罚。

**5.11.2**

本基金投资的前十名股票未超出本基金合同规定的备选股票库。

**5.11.3 其他资产构成**

序号	名称	金额（元）
1	存出保证金	6,974.65
2	应收证券清算款	1,433,091.97
3	应收股利	-
4	应收利息	812.04
5	应收申购款	228,330.43
6	其他应收款	-
7	待摊费用	52,671.72
8	其他	-



9	合计	1,721,880.81
---	----	--------------

#### 5.11.4 报告期末持有的处于转股期的可转换债券明细

本基金本报告期末未持有处于转股期的可转换债券。

#### 5.11.5 报告期末前十名股票中存在流通受限情况的说明

#### 5.11.6 报告期末指数投资前十名股票中存在流通受限情况的说明

本基金本报告期末前十名股票中不存在流通受限情况。

#### 5.11.7 报告期末积极投资前五名股票中存在流通受限情况的说明

本基金本报告期末无积极投资部分股票。

## § 6 开放式基金份额变动

单位：份

基金合同生效日（2017年4月10日）基金份额总额	205,113,720.26
基金合同生效日起至报告期期末基金总申购份额	4,507,343.00
减：基金合同生效日起至报告期期末基金总赎回份额	182,115,899.02
基金合同生效日起至报告期期末基金拆分变动份额	-
报告期期末基金份额总额	27,505,164.24

注：本基金合同生效日为2017年4月10日。

## § 7 基金管理人运用固有资金投资本基金情况

本基金管理人未运用固有资金投资本基金。

## § 8 备查文件目录

### 8.1 备查文件目录

- （一）《融通中证人工智能主题指数证券投资基金（LOF）基金合同》
- （二）融通中证人工智能主题指数证券投资基金（LOF）托管协议》
- （三）《融通中证人工智能主题指数证券投资基金（LOF）招募说明书》
- （四）融通基金管理有限公司业务资格批件和营业执照
- （五）报告期内在指定报刊上披露的各项公告

### 8.2 存放地点

基金管理人、基金托管人处、深圳证券交易所。

### 8.3 查阅方式

投资者可在营业时间免费查阅，也可按工本费购买复印件，或登陆本基金管理人网站

<http://www.rtfund.com> 查询。

融通基金管理有限公司

2017 年 7 月 21 日