

银河君盛灵活配置混合型证券投资基金 2017年第 2季度报告

2017年 6月 30日

基金管理人：银河基金管理有限公司

基金托管人：交通银行股份有限公司

报告送出日期：2017年 7月 21日

§ 1 重要提示

基金管理人的董事会及董事保证本报告所载资料不存在虚假记载、误导性陈述或重大遗漏，并对其内容的真实性、准确性和完整性承担个别及连带责任。

基金托管人交通银行根据本基金合同规定，于 2017 年 7 月 19 日复核了本报告中的财务指标、净值表现和投资组合报告等内容，保证复核内容不存在虚假记载、误导性陈述或者重大遗漏。

基金管理人承诺以诚实信用、勤勉尽责的原则管理和运用基金资产，但不保证基金一定盈利。

基金的过往业绩并不代表其未来表现。投资有风险，投资者在作出投资决策前应仔细阅读本基金的招募说明书。

本报告中财务资料未经审计。

本报告期自 2017 年 4 月 1 日起至 6 月 30 日止。

§ 2 基金产品概况

基金简称	银河君盛混合	
场内简称	-	
交易代码	519625	
基金运作方式	契约型开放式	
基金合同生效日	2016 年 12 月 9 日	
报告期末基金份额总额	226,382,159.12 份	
投资目标	本基金在深入的基本面研究的基础上，通过灵活的资产配置、策略配置与严谨的风险管理，力争实现基金资产的持续稳定增值。	
投资策略	本基金在综合分析多方面因素的基础上，将基金资产在权益类资产和固定收益类资产之间灵活配置，同时采取积极主动的股票投资和债券投资策略，严格控制下行风险，力争实现基金份额净值的长期平稳增长。	
业绩比较基准	本基金的业绩比较基准为：沪深 300 指数收益率 × 50% + 上证国债指数收益率 × 50%	
风险收益特征	本基金为混合型基金，属于证券投资基金中预期风险与预期收益中等的投资品种，其风险收益水平高于货币市场基金和债券型基金，低于股票型基金。	
基金管理人	银河基金管理有限公司	
基金托管人	交通银行股份有限公司	
下属分级基金的基金简称	银河君盛混合 A	银河君盛混合 C
下属分级基金的场内简称	-	-
下属分级基金的交易代码	519625	519626
下属分级基金的前端交易代码	-	-
下属分级基金的后端交易代码	-	-

报告期末下属分级基金的份额总额	12,756,663.27份	213,625,495.85份
下属分级基金的风险收益特征	-	-

§ 3 主要财务指标和基金净值表现

3.1 主要财务指标

单位：人民币元

主要财务指标	报告期（ 2017年 4月 1日 - 2017年 6月 30日 ）	
	银河君盛混合 A	银河君盛混合 C
1. 本期已实现收益	59,411.59	2,278,803.93
2. 本期利润	332,750.45	7,044,251.63
3. 加权平均基金份额本期利润	0.0241	0.0154
4. 期末基金资产净值	13,193,084.85	220,586,658.03
5. 期末基金份额净值	1.0342	1.0326

注：1 本期已实现收益指基金本期利息收入、投资收益、其他收入（不含公允价值变动收益）扣除相关费用后的余额，本期利润为本期已实现收益加上本期公允价值变动收益。

2 上述基金业绩指标不包括持有人认购或交易基金的各项费用，计入费用后实际收益水平要低于所列数字。

3 基金合同生效日为 2016年 12月 9日。

3.2 基金净值表现

3.2.1 本报告期基金份额净值增长率及其与同期业绩比较基准收益率的比较

银河君盛混合 A

阶段	净值增长率	净值增长率 标准差	业绩比较基 准收益率	业绩比较基准收 益率标准差	-	-
过去三个 月	2.50%	0.13%	3.11%	0.31%	-0.61%	-0.18%

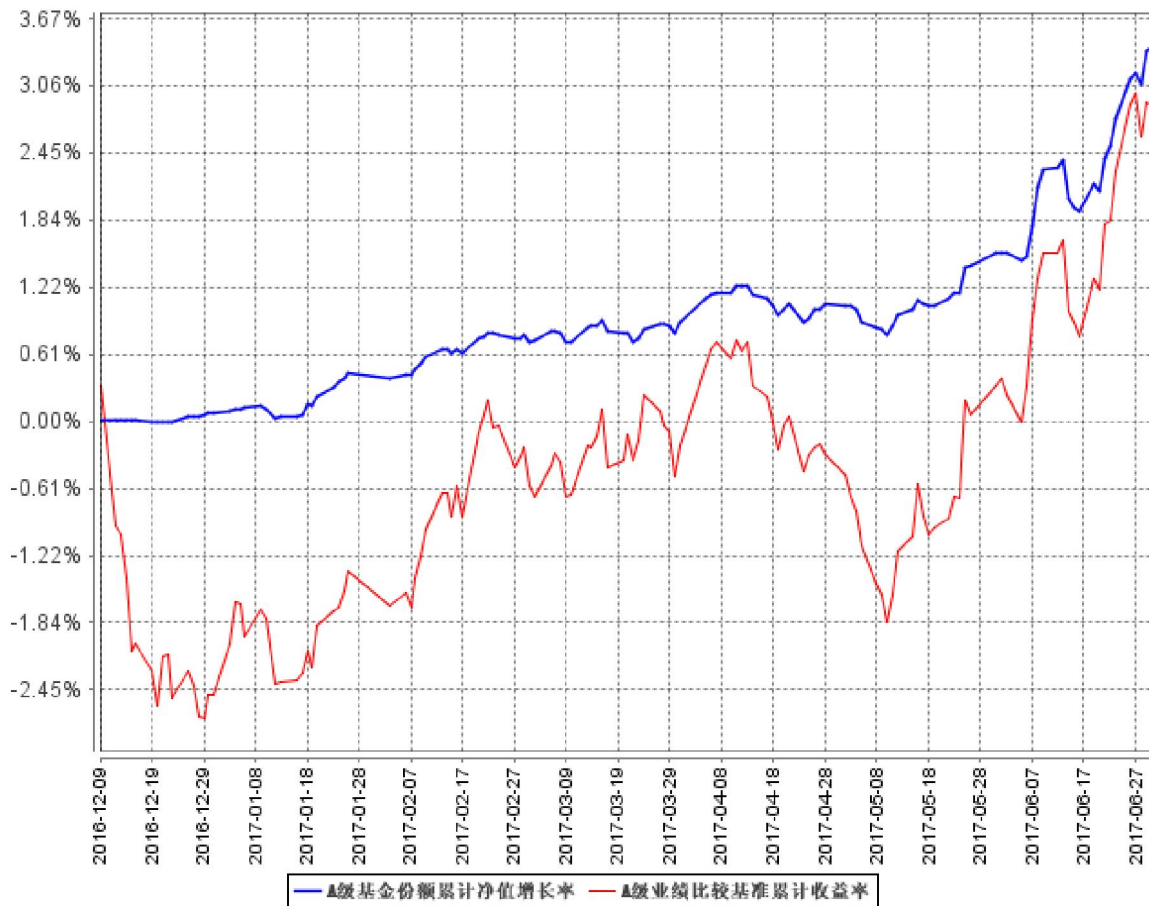
银河君盛混合 C

阶段	净值增长率	净值增长率 标准差	业绩比较基 准收益率	业绩比较基准收 益率标准差	-	-
过去三个 月	2.44%	0.13%	3.11%	0.31%	-0.67%	-0.18%

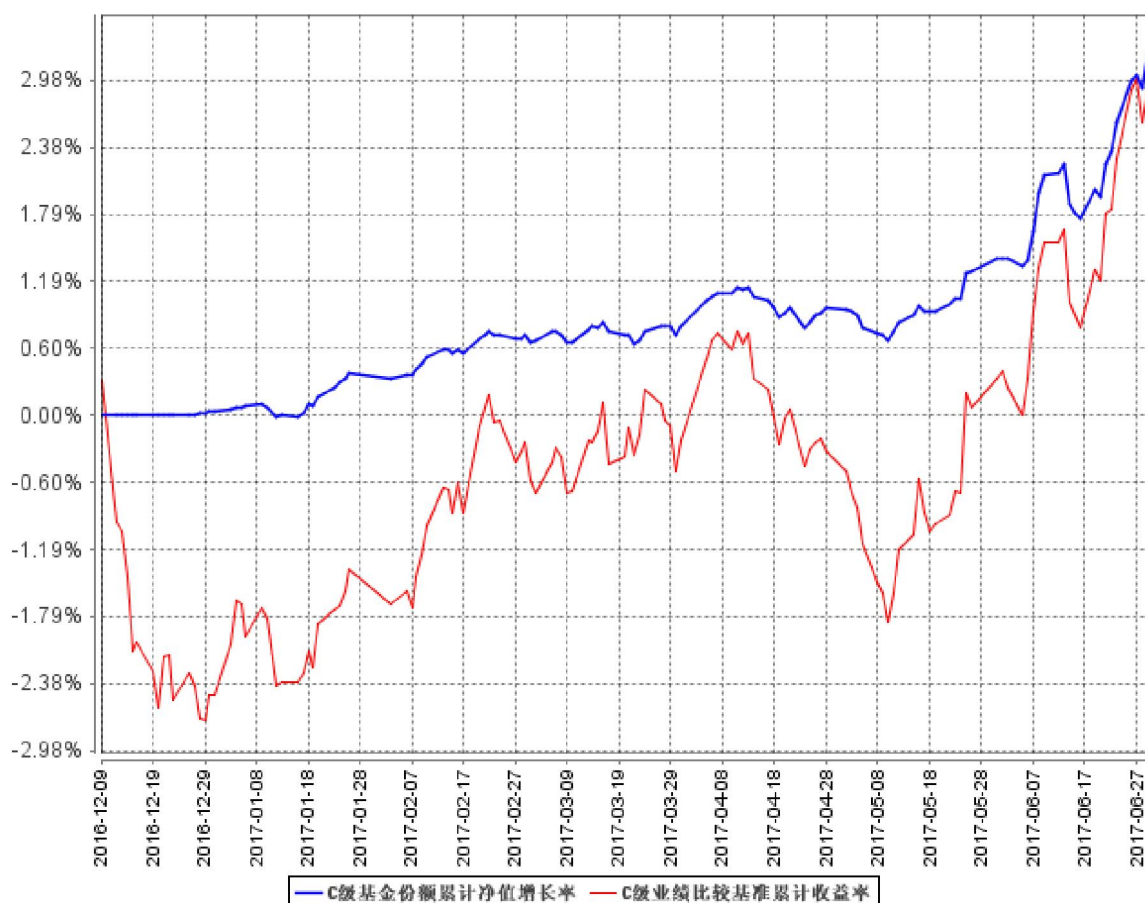
注：本基金的业绩比较基准为：沪深 300 指数收益率 × 50%+上证国债指数收益率 × 50%

3.2.2 自基金合同生效以来基金累计净值增长率变动及其与同期业绩比较基准收益率变动的比较

A级基金份额累计净值增长率与同期业绩比较基准收益率的历史走势对比图



C级基金份额累计净值增长率与同期业绩比较基准收益率的历史走势对比图



注：本基金合同生效日为 2016年 12月 9日，根据《银河君盛灵活配置混合型证券投资基金基金合同》规定，本基金建仓期为自基金合同生效日起的 6个月。截至建仓期结束，本基金各项资产配置符合基金合同及招募说明书有关投资比例的约定。

3.3 其他指标

注：无。

§ 4 管理人报告

4.1 基金经理（或基金经理小组）简介

姓名	职务	任本基金的基金经理期限		证券从业年限	说明
		任职日期	离任日期		
韩晶	基金经理	2016年 12月 9日	-	15	中共党员，经济学硕士，15年证券从业经历，曾就职于中国民族证券有限责任公司，期间从事交易清算、产品设计、投资管理等工作。2008年 6月加入银河基金管理有限公司，先后担任债券

				<p>经理助理、债券经理等职务。现任固定收益部负责人、基金经理。2011年 8月起担任银河银信添利债券型证券投资基金的基金经理，2012年 11月起担任银河领先债券型证券投资基金的基金经理，2014年 7月起担任银河收益证券投资基金的基金经理，2015年 4月起担任银河鑫利灵活配置混合型证券投资基金的基金经理、银河丰利纯债债券型证券投资基金的基金经理，2015年 6月起担任银河鸿利灵活配置混合型证券投资基金的基金经理，2016年 3月起担任银河泽利保本混合型证券投资基金、银河润利保本混合型证券投资基金的基金经理，2016年 5月起担任银河旺利灵活配置混合型证券投资基金的基金经理，2016年 8月起担任银河君尚灵活配置混合型证券投资基金的基金经理，2016年 9月起担任银河君信灵活配置混合型证券投资基金的基金经理、银河君荣灵活配置混合型证券投资基金的基金经理，2016年 11月起担任银河君耀灵活配置混合型证券投资基金的基金经理，2016年 12月起担任银河君怡纯债债券型证券投资基金的基金经理、银河君盛灵活配置混合型证券投资基金的基金经理、银河君润灵活配置混合型证券投资基金的基金经理、银河睿利灵活配置混合型证券投资基金的基金经理，2017年 3月起担任银河君腾灵活配置混合型证券投资基金的基金经理、</p>
--	--	--	--	---

					银河君欣纯债债券型证券投资基金的基金经理、银河犇利灵活配置混合型证券投资基金的基金经理，2017 年 4 月起担任银河君辉纯债债券型证券投资基金的基金经理、银河通利债券型证券投资基金 (LOF) 的基金经理、银河增利债券型发起式证券投资基金的基金经理、银河强化收益债券型证券投资基金的基金经理。
杨鑫	基金经 理	2016年 12 月 9日	2017 年 4 月 29日	7	硕士研究生学历，7 年证券从业经历。曾就职于东航金戎控股有限责任公司，2010 年 9 月加入银河基金管理有限公司，历任研究部债券研究员、固定收益部债券经理，主要从事债券配置和头寸管理工作。现担任基金经理。2015年 6 月起担任银河鑫利灵活配置混合型证券投资基金的基金经理，2016 年 3 月起担任银河强化收益债券型证券投资基金、银河增利债券型发起式证券投资基金、2016年 4 月起担任银河通利债券型证券投资基金 (LOF)、银河银富货币市场基金的基金经理、银河岁岁回报定期开放债券型证券投资基金的基金经理，2016年 8 月起担任银河君尚灵活配置混合型证券投资基金的基金经理，2016年 9 月起担任银河君信灵活配置混合型证券投资基金的基金经理、银河君荣灵活配置混合型证券投资基金的基金经理，2016年 11 月起担任银河君耀灵活配置混合型证券投资基金的基金经理，2016年 12 月起担任银河君盛灵活配置混合型证券投资基金的基金经理、

					银河君润灵活配置混合型证券投资基金的基金经理，2017年 3月起担任银河君腾灵活配置混合型证券投资基金的基金经理。
楼华锋	基金经 理	2016年 12 月 31日	-	7	中共党员，硕士研究生学历，7 年证券从业经历，先后就职于东方证券股份有限公司研究所分析师、光大证券股份有限公司信用业务高级经理、方正证券股份有限公司研究所分析师。2015年 8月加入银河基金管理有限公司，现任数量与指数工作室负责人、基金经理。2016年 1月起担任银河定投宝中证腾讯济安价值 100A 股指数型发起式证券投资基金的基金经理，2016年 12月起担任银河君盛灵活配置混合型证券投资基金的基金经理，2017年 4月起担任银河量化优选混合型证券投资基金的基金经理。
刘铭	基金经 理	2017年 4 月 29日	-	6	硕士研究生学历，6 年金融行业相关从业经历。曾任职于上海汽车集团财务有限责任公司固定收益部、上海银行股份有限公司资产管理部，从事固定收益交易、研究与投资相关工作，2016年 7月加入我公司固定收益部。2016年 12月起担任银河银富货币市场基金的基金经理，2017年 4月起担任银河君尚灵活配置混合型证券投资基金的基金经理、银河君荣灵活配置混合型证券投资基金的基金经理、银河君信灵活配置混合型证券投资基金的基金经理、银河君盛灵活配置混合型证券投资基金的基金经理、银河君润灵活配置混合型

					证券投资基金的基金经理、银河君耀灵活配置混合型证券投资基金的基金经理、银河君腾灵活配置混合型证券投资基金的基金经理、银河鑫利灵活配置混合型证券投资基金的基金经理，2017年 6月起担任银河钱包货币市场基金的基金经理。
--	--	--	--	--	--

注：1 上表中任职，离任日期均为我公司做出决定之日。

2 证券从业年限按其从事证券相关行业的从业经历累计年限计算。

4.2 管理人对报告期内本基金运作合规守信情况的说明

本报告期内，本基金管理人严格遵守《证券法》、《证券投资基金法》、《基金合同》和其他有关法律法规的规定，本着“诚实信用、勤奋律己、创新图强”的原则管理和运用基金资产，在合法合规的前提下谋求基金资产的保值和增值，努力实现基金份额持有人的利益，无损害基金份额持有人利益的行为，基金投资范围、投资比例及投资组合符合有关法规及基金合同的规定。

随业务的发展和规模的扩大，本基金管理人将继续秉承“诚信稳健、勤奋律己、创新图强”的理念，严格遵守《证券法》、《证券投资基金法》等法律法规的规定，进一步加强风险管理和完善内部控制体系，为基金份额持有人谋求长期稳定的回报。

4.3 公平交易专项说明

4.3.1 公平交易制度的执行情况

本报告期内，公司旗下管理的所有投资组合严格执行相关法律法规及公司制度，在授权管理、研究分析、投资决策、交易执行、行为监控等方面对公平交易制度予以落实，确保公平对待不同投资组合。同时，公司针对不同投资组合的整体收益率差异以及分投资类别（股票、债券）的收益率差异进行了分析。

针对同向交易部分，本报告期内，公司对旗下管理的所有投资组合（完全复制的指数基金除外），连续四个季度期间内、不同时间窗下（日内、3日内、5日内）公开竞价交易的证券进行了价差分析，并针对溢价金额、占优比情况及显著性检验结果进行了梳理和分析，未发现重大异常情况。

针对反向交易部分，公司对旗下不同投资组合临近日的反向交易（包括股票和债券）的交易时间、交易价格进行了梳理和分析，未发现重大异常情况。本报告期内，不存在所有投资组合参

与的交易所公开竞价同日反向交易成交较少的单边成交量超过该证券当日成交量的 5%的情况（完全复制的指数基金除外）。

对于以公司名义进行的一级市场申购等交易，各投资组合经理均严格按照制度规定，事前确定好申购价格和数量，按照价格优先、比例分配的原则对获配额度进行分配。

4.3.2 异常交易行为的专项说明

本报告期内，未发现本基金与其他投资组合之间有可能导致不公平交易和利益输送的异常交易。

4.4 报告期内基金投资策略和运作分析

二季度经济基本面较为平稳，CPI、PPI有所回落，特别是5月CPI同比增幅只有1.5%。值得关注的是5月份M2增速创历史新低（9.8%），反映出金融去杠杆政策已经实际影响到银行业的资产负债表扩张。二季度由银监会“三三四自查”触发，在金融去杠杆监管加强的压力下，利率债收益率呈快速上升趋势，10y国债最多上升45BP，触及3.7%，10y国开则升至4.4%。六月份市场一致预期央行会维稳资金面，果然央行在上旬提前续作MLF并连续在公开市场小幅净投放，维持了季末货币市场的稳定，同时银监会推迟上交自查报告时间，使市场对监管的预期有所缓解，自六月上旬市场出现一波抢跑行情，10y国债收益率最低回落至3.4%左右的水平，随后部分交易盘获利了结。短端利率债在长端下行之后跟随下行，但幅度有限，曲线仍然维持极度平坦。全季来看，中债新综合全价（总值）指数下跌1.08%。同业存单6月到期量巨大，一级发行利率持续走高，3m城商行CD发行利率6月份已突破5%。去年4Q至今同业存单对信用债发生造成明显的挤出效应。

在本季度的运作期内，增加了同业存单的配置比例，积极参与了新股网下申购。

4.5 报告期内基金的业绩表现

截至本报告期末银河君盛混合A基金份额净值为1.0342元，本报告期基金份额净值增长率为2.50%；截至本报告期末银河君盛混合C基金份额净值为1.0326元，本报告期基金份额净值增长率为2.44%；同期业绩比较基准收益率为3.11%。

4.6 报告期内基金持有人数或基金资产净值预警说明

无。

§ 5 投资组合报告

5.1 报告期末基金资产组合情况

序号	项目	金额（元）	占基金总资产的比例（%）
1	权益投资	62,569,710.76	26.71
	其中：股票	62,569,710.76	26.71
2	基金投资	-	-
3	固定收益投资	84,571,844.10	36.10
	其中：债券	84,571,844.10	36.10
	资产支持证券	-	-
4	贵金属投资	-	-
5	金融衍生品投资	-	-
6	买入返售金融资产	69,996,870.91	29.88
	其中：买断式回购的买入返售金融资产	69,996,870.91	29.88
7	银行存款和结算备付金合计	16,455,791.89	7.02
8	其他资产	676,054.38	0.29
9	合计	234,270,272.04	100.00

5.2 报告期末按行业分类的股票投资组合

5.2.1 报告期末按行业分类的境内股票投资组合

代码	行业类别	公允价值（元）	占基金资产净值比例（%）
A	农、林、牧、渔业	-	-
B	采矿业	5,687,102.00	2.43
C	制造业	12,545,711.82	5.37
D	电力、热力、燃气及水生产和供应业	4,217,840.00	1.80
E	建筑业	4,660,324.96	1.99
F	批发和零售业	2,346,817.00	1.00
G	交通运输、仓储和邮政业	3,640,306.00	1.56
H	住宿和餐饮业	-	-
I	信息传输、软件和信息技术服务业	-	-
J	金融业	25,424,922.59	10.88
K	房地产业	4,046,686.39	1.73
L	租赁和商务服务业	-	-
M	科学研究和技术服务业	-	-
N	水利、环境和公共设施管理业	-	-
O	居民服务、修理和其他服务业	-	-

P	教育	-	-
Q	卫生和社会工作	-	-
R	文化、体育和娱乐业	-	-
S	综合	-	-
	合计	62,569,710.76	26.76

5.2.2 报告期末按行业分类的沪港通投资股票投资组合

注：本基金本报告期末未持有沪港通股票。

5.3 报告期末按公允价值占基金资产净值比例大小排序的前十名股票投资明细

序号	股票代码	股票名称	数量（股）	公允价值（元）	占基金资产净值比例（%）
1	600030	中信证券	361,005	6,144,305.10	2.63
2	600197	伊力特	232,000	4,530,960.00	1.94
3	600028	中国石化	750,000	4,447,500.00	1.90
4	600741	华域汽车	131,485	3,187,196.40	1.36
5	601398	工商银行	601,300	3,156,825.00	1.35
6	600015	华夏银行	340,200	3,136,644.00	1.34
7	601988	中国银行	817,300	3,024,010.00	1.29
8	600900	长江电力	190,000	2,922,200.00	1.25
9	600383	金地集团	240,937	2,763,547.39	1.18
10	601318	中国平安	54,000	2,678,940.00	1.15

5.4 报告期末按债券品种分类的债券投资组合

序号	债券品种	公允价值（元）	占基金资产净值比例（%）
1	国家债券	24,902,500.00	10.65
2	央行票据	-	-
3	金融债券	9,957,000.00	4.26
	其中：政策性金融债	9,957,000.00	4.26
4	企业债券	-	-
5	企业短期融资券	-	-
6	中期票据	-	-
7	可转债（可交换债）	379,344.10	0.16
8	同业存单	49,333,000.00	21.10
9	其他	-	-
10	合计	84,571,844.10	36.18

5.5 报告期末按公允价值占基金资产净值比例大小排序的前五名债券投资明细

序号	债券代码	债券名称	数量（张）	公允价值（元）	占基金资产净值比例（%）
1	111711216	17平安银行 CD216	400,000	39,556,000.00	16.92
2	019557	17国债 03	250,000	24,902,500.00	10.65
3	170204	17国开 04	100,000	9,957,000.00	4.26
4	111798814	17厦门国际 银行 CD069	100,000	9,777,000.00	4.18
5	127004	模塑转债	2,550	294,703.50	0.13

5.6 报告期末按公允价值占基金资产净值比例大小排序的前十名资产支持证券投资明细

注：本基金本报告期末未持有资产支持证券。

5.7 报告期末按公允价值占基金资产净值比例大小排序的前五名贵金属投资明细

注：本基金未进行贵金属投资。

5.8 报告期末按公允价值占基金资产净值比例大小排序的前五名权证投资明细

注：本基金本报告期末未持有权证。

5.9 报告期末本基金投资的股指期货交易情况说明**5.9.1 报告期末本基金投资的股指期货持仓和损益明细**

注：本基金本报告期末未投资股指期货。

5.9.2 本基金投资股指期货的投资政策

注：本基金暂不参与股指期货。

5.10 报告期末本基金投资的国债期货交易情况说明**5.10.1 本期国债期货投资政策**

注：本基金暂不参与国债期货。

5.10.2 报告期末本基金投资的国债期货持仓和损益明细

注：本基金未投资国债期货。

5.10.3 本期国债期货投资评价

无。

5.11 投资组合报告附注

5.11.1

本基金投资的前十名证券中，没有发行主体被监管部门立案调查的情形，在报告编制日前一年内也没有受到公开谴责、处罚的情形。

5.11.2

报告期内本基金投资的前十名股票没有超出基金合同规定的备选股票库之外的股票。

5.11.3 其他资产构成

序号	名称	金额（元）
1	存出保证金	33,455.12
2	应收证券清算款	-
3	应收股利	-
4	应收利息	642,599.26
5	应收申购款	-
6	其他应收款	-
7	待摊费用	-
8	其他	-
9	合计	676,054.38

5.11.4 报告期末持有的处于转股期的可转换债券明细

注：本基金本报告期末未持有转股期的可转换债券。

5.11.5 报告期末前十名股票中存在流通受限情况的说明

注：本基金本报告期末前十名股票中未存在流通受限情况。

5.11.6 投资组合报告附注的其他文字描述部分

无。

§ 6 开放式基金份额变动

单位：份

项目	银河君盛混合 A	银河君盛混合 C
报告期期初基金份额总额	14,891,982.90	622,843,128.69
报告期期间基金总申购份额	98.18	197,239,253.19
减 报告期期间基金总赎回份额	2,135,417.81	606,456,886.03
报告期期间基金拆分变动份额（份额减少以“-”填列）	-	-
报告期期末基金份额总额	12,756,663.27	213,625,495.85

注：1 总申购份额含红利再投、转换入份额。

2 总赎回份额含转换出份额。

3 基金合同生效日为：2016年 12月 9日。

§ 7 基金管理人运用固有资金投资本基金情况**7.1 基金管理人持有本基金份额变动情况**

注：本报告期基金管理人未运用固有资金投资本基金。

7.2 基金管理人运用固有资金投资本基金交易明细

注：本报告期基金管理人未运用固有资金投资本基金。

§ 8 影响投资者决策的其他重要信息**8.1 报告期内单一投资者持有基金份额比例达到或超过 20%的情况**

投资者类别	报告期内持有基金份额变化情况					报告期末持有基金情况	
	序号	持有基金份额比例达到或者超过 20%的时间区间	期初份额	申购份额	赎回份额	持有份额	份额占比
机构	1	20170607-20170630	0.00	98,619,329.39	0.00	98,619,329.39	43.56
	2	20170607-20170630	0.00	98,619,329.39	0.00	98,619,329.39	43.56
产品特有风险							
<p>本基金在报告期内存在单一投资者持有基金份额比例达到或者超过基金总份额 20%的情形，在市场流动性不足的情况下，如遇投资者巨额赎回或集中赎回，基金管理人可能无法以合理的价格及时变现基金资产，有可能对基金净值产生一定的影响，甚至可能引发基金的流动性风险。</p>							

8.2 影响投资者决策的其他重要信息

无。

§ 9 备查文件目录

9.1 备查文件目录

- 1 中国证监会批准设立银河君盛灵活配置混合型证券投资基金的文件
- 2 《银河君盛灵活配置混合型证券投资基金基金合同》
- 3 《银河君盛灵活配置混合型证券投资基金托管协议》
- 4 中国证监会批准设立银河基金管理有限公司的文件
- 5 银河君盛灵活配置混合型证券投资基金财务报表及报表附注
- 6 报告期内在指定报刊上披露的各项公告

9.2 存放地点

中国 (上海) 自由贸易试验区世纪大道 1568号 15层

9.3 查阅方式

投资者对本报告书如有疑问，可咨询本基金管理人银河基金管理有限公司。

咨询电话：(021)38568888 /400-820-0860

公司网址：<http://www.galaxyasset.com>

银河基金管理有限公司

2017年 7月 21日