

# 长盛互联网+主题灵活配置混合型证券 投资基金 2017 年半年度报告摘要

2017 年 6 月 30 日

基金管理人：长盛基金管理有限公司

基金托管人：中国银行股份有限公司

送出日期：2017 年 8 月 24 日

## §1 重要提示

### 1.1 重要提示

基金管理人的董事会、董事保证本报告所载资料不存在虚假记载、误导性陈述或重大遗漏，并对其内容的真实性、准确性和完整性承担个别及连带的法律责任。本半年度报告已经三分之二以上独立董事签字同意，并由董事长签发。

基金托管人中国银行股份有限公司根据本基金合同规定，于 2017 年 8 月 23 日复核了本报告中的财务指标、净值表现、利润分配情况、财务会计报告、投资组合报告等内容，保证复核内容不存在虚假记载、误导性陈述或者重大遗漏。

基金管理人承诺以诚实信用、勤勉尽责的原则管理和运用基金资产，但不保证基金一定盈利。

基金的过往业绩并不代表其未来表现。投资有风险，投资者在作出投资决策前应仔细阅读本基金的招募说明书及其更新。

本半年度报告摘要摘自半年度报告正文，投资者欲了解详细内容，应阅读半年度报告正文。

本报告中财务资料未经审计。

本报告期自 2017 年 01 月 01 日起至 06 月 30 日止。

## §2 基金简介

### 2.1 基金基本情况

基金简称	长盛互联网+混合
基金主代码	002085
基金运作方式	契约型开放式
基金合同生效日	2015 年 12 月 28 日
基金管理人	长盛基金管理有限公司
基金托管人	中国银行股份有限公司
报告期末基金份额总额	153,609,531.25 份
基金合同存续期	不定期

### 2.2 基金产品说明

投资目标	<p>本基金的投资目标在于把握中国互联网行业发展以及传统产业与互联网融合发展过程中所蕴含的投资机会，在严格控制投资风险的基础上，力求为基金份额持有人获取超过业绩比较基准的收益。</p>
投资策略	<p>本基金充分发挥基金管理人的投资研究优势，运用科学严谨、规范化的资产配置方法，灵活配置互联网+主题的上市公司股票和债券，谋求基金资产的长期稳定增长。</p> <p>（一）大类资产配置策略</p> <p>在大类资产配置中，本基金将主要考虑：宏观经济指标；微观经济指标；市场指标；政策因素。本基金将通过深入分析上述指标与因素，动态调整基金资产在股票、债券、货币市场工具等类别资产间的分配比例，控制市场风险，提高配置效率。</p> <p>（二）股票投资策略</p> <p>1、互联网+主题的界定</p> <p>本基金所投资的互联网+主题包括互联网产业链相关行业以及与互联网发生融合发展的传统产业的股票。</p> <p>2、个股选择</p> <p>本基金将结合定性与定量分析，充分发挥基金管理人研究团队和投资团队“自下而上”的主动选股能力，在互联网+主题界定的上市公司中选择具有长期持续成长能力的公司。</p> <p>本基金筛选股票的程序为：</p> <p>第一，将将样本空间中过去一年日均成交金额排名在后 20%的股票剔除。</p> <p>第二，根据本基金对互联网+主题上市公司的界定挑选基金备选股票池。</p>

	第三，对备选互联网+主题相关上市公司，具体从公司基本状况、成长性评估和股票估值三个方面进行筛选。
业绩比较基准	沪深 300 指数收益率*50%+中证综合债指数收益率*50%
风险收益特征	本基金为混合型基金，具有较高风险、较高预期收益的特征，其风险和预期收益低于股票型基金、高于债券型基金和货币市场基金。

### 2.3 基金管理人和基金托管人

项目		基金管理人	基金托管人
名称		长盛基金管理有限公司	中国银行股份有限公司
信息披露负责人	姓名	叶金松	王永民
	联系电话	010-82019988	010-66594896
	电子邮箱	yejs@csfunds.com.cn	fcid@bankofchina.com
客户服务电话		400-888-2666、010-62350088	95566
传真		010-82255988	010-66594942

### 2.4 信息披露方式

登载基金半年度报告正文的管理人互联网网址	<a href="http://www.csfunds.com.cn">http://www.csfunds.com.cn</a>
基金半年度报告备置地点	基金管理人的办公地址及基金托管人的住所

### §3 主要财务指标和基金净值表现

#### 3.1 主要会计数据和财务指标

金额单位：人民币元

3.1.1 期间数据和指标	报告期(2017年1月1日 - 2017年6月30日)
本期已实现收益	-21,278,618.57
本期利润	6,064,636.50
加权平均基金份额本期利润	0.0347
本期基金份额净值增长率	5.09%
3.1.2 期末数据和指标	报告期末(2017年6月30日)
期末可供分配基金份额利润	-0.0351
期末基金资产净值	158,680,583.04
期末基金份额净值	1.033

注：1、所述基金业绩指标不包括持有人认购或交易基金的各项费用，计入费用后实际收益水平要低于所列数字。

2、本期已实现收益指基金本期利息收入、投资收益、其他收入（不含公允价值变动收益）扣除相关费用后的余额，本期利润为本期已实现收益加上本期公允价值变动收益。

3、期末可供分配利润，采用期末资产负债表中未分配利润与未分配利润中已实现部分的孰低数（为期末余额，不是当期发生数）。表中的“期末”均指本报告期最后一日，即6月30日。

#### 3.2 基金净值表现

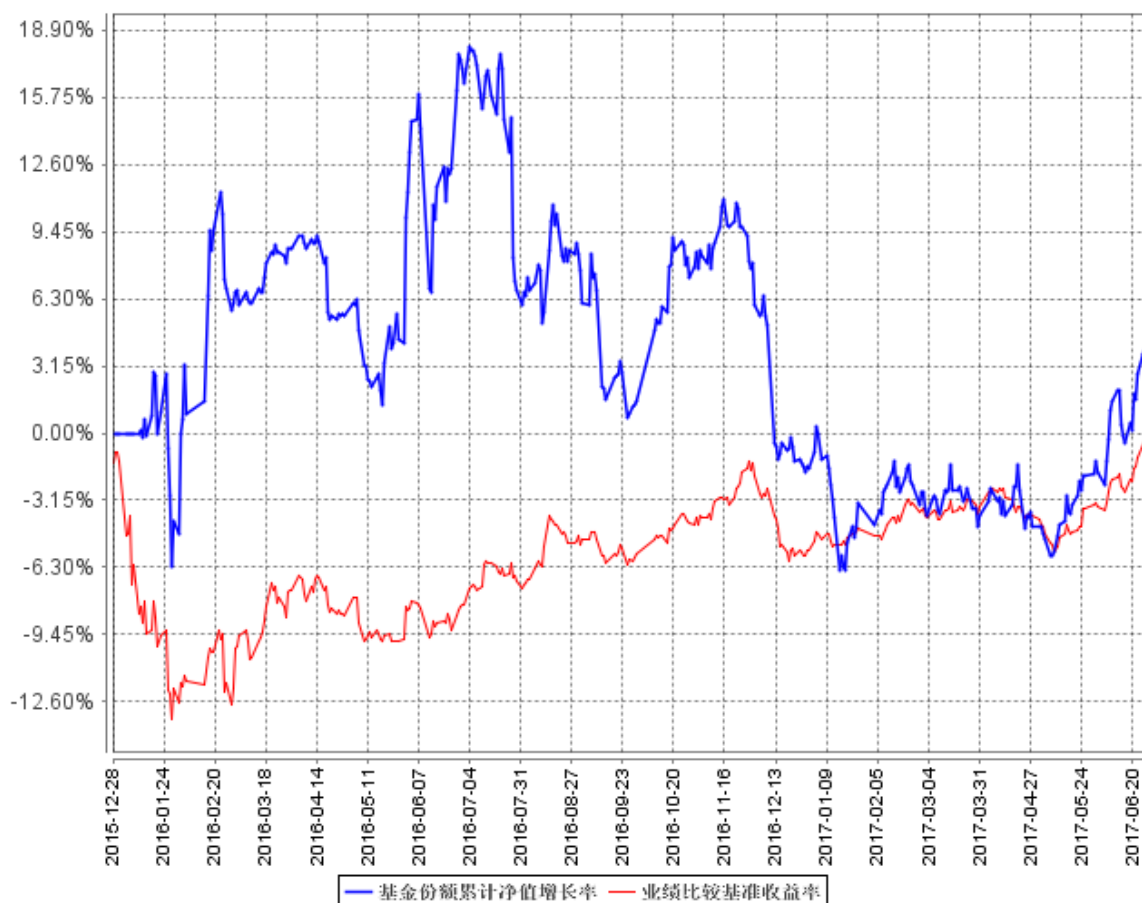
##### 3.2.1 基金份额净值增长率及其与同期业绩比较基准收益率的比较

阶段	份额净值增长率①	份额净值增长率标准差②	业绩比较基准收益率③	业绩比较基准收益率标准差④	①-③	②-④
过去一个月	5.30%	0.86%	3.01%	0.34%	2.29%	0.52%
过去三个月	7.49%	0.74%	3.16%	0.32%	4.33%	0.42%
过去六个月	5.09%	0.76%	5.36%	0.29%	-0.27%	0.47%
过去一年	-11.78%	1.00%	8.32%	0.35%	-20.10%	0.65%
自基金合同生效起至今	3.30%	1.19%	-0.44%	0.60%	3.74%	0.59%

注：由于基金资产配置比例处于动态变化的过程中，需要通过再平衡来使资产的配置比例符合基金合同要求，基准指数每日按照 50%、50%的比例采取再平衡，再用连锁计算的方式得到基准指数的时间序列。

### 3.2.2 自基金合同生效以来基金份额累计净值增长率变动及其与同期业绩比较基准收益率变动的比较

基金份额累计净值增长率与同期业绩比较基准收益率的历史走势对比图



注：按照本基金合同规定，本基金基金管理人应当自基金合同生效之日起六个月内使基金的投资组合比例符合基金合同的约定。截至报告日，本基金的各项资产配置比例符合本基金合同第十二条（二）投资范围、（四）投资限制的有关约定。

## §4 管理人报告

### 4.1 基金管理人及基金经理情况

#### 4.1.1 基金管理人及其管理基金的经验

本基金管理人为长盛基金管理有限公司（以下简称“公司”），成立于 1999 年 3 月 26 日，是国内最早成立的十家基金管理公司之一。公司注册资本为人民币 18900 万元。公司注册地在深圳，总部设在北京，并在北京、上海、郑州、杭州、成都设有分公司，在香港、北京分别设有子公司。目前，公司股东及其出资比例为：国元证券股份有限公司（以下简称“国元证券”）占注册资本的 41%，新加坡星展银行有限公司占注册资本的 33%，安徽省信用担保集团有限公司占注册资本的 13%，安徽省投资集团控股有限公司占注册资本的 13%。公司获得首批全国社保基金、合格境内机构投资者和特定客户资产管理业务资格。截至 2017 年 6 月 30 日，基金管理人共管理七十二只开放式基金，并管理多个全国社保基金组合和专户产品。公司同时兼任境外 QFII 基金和专户理财产品的投资顾问。

#### 4.1.2 基金经理（或基金经理小组）及基金经理助理简介

姓名	职务	任本基金的基金经理（助理） 期限		证券从 业年限	说明
		任职日期	离任日期		
赵楠	本基金基金经理，长盛电子信息产业混合型证券投资基金基金经理，长盛新兴成长主题混合型证券投资基金基金经理。	2015 年 12 月 28 日	-	10 年	赵楠先生，1980 年 3 月出生。经济学学士，北京大学光华 MBA 在读。历任安信证券研究中心研究员，光大永明资产管理股份有限公司权益投资部高级股票投资经理、资深股票投资经理、权益创新业务负责人、投行总部执行董事等职务。2015 年 2 月加入长盛基金管理有限公司。

注：1、上表基金经理的任职日期和离任日期均指公司决定确定的聘任日期和解聘日期；

2、“证券从业年限”中“证券从业”的含义遵从行业协会《证券业从业人员资格管理办法》的相关规定。

## 4.2 管理人对报告期内本基金运作合规守信情况的说明

本报告期内，本基金管理人严格按照《证券投资基金法》及其各项实施准则、本基金的基金合同和其他有关法律法规、监管部门的相关规定，依照诚实信用、勤勉尽责的原则管理和运用基金资产，在严格控制投资风险的基础上，为基金份额持有人谋求最大利益，没有损害基金份额持有人利益的行为。

## 4.3 管理人对报告期内公平交易情况的专项说明

### 4.3.1 公平交易制度的执行情况

报告期内，公司严格执行《公司公平交易细则》各项规定，在研究、投资授权与决策、交易执行等各个环节，公平对待旗下所有投资组合，包括公募基金、社保组合、特定客户资产管理组合等。具体如下：

研究支持，公司旗下所有投资组合共享公司研究部门研究成果，所有投资组合经理在公司研究平台上拥有同等权限。

投资授权与决策，公司实行投资决策委员会领导下的投资组合经理负责制，各投资组合经理在投资决策委员会的授权范围内，独立完成投资组合的管理工作。各投资组合经理遵守投资信息隔离墙制度。

交易执行，公司实行集中交易制度，所有投资组合的投资指令均由交易部统一执行委托交易。交易部依照《公司公平交易细则》的规定，场内交易，强制开启恒生交易系统公平交易程序；场外交易，严格遵守相关工作流程，保证交易执行的公平性。

投资管理行为的监控与分析评估，公司风险管理部、监察稽核部，依照《公司公平交易细则》的规定，持续、动态监督公司投资管理全过程，并进行分析评估，及时向公司管理层报告发现问题，保障公司旗下所有投资组合均被公平对待。

公司对过去 4 个季度的同向交易行为进行数量分析，计算溢价率、贡献率、占优比等指标，使用双边 90%置信水平对 1 日、3 日、5 日的交易片段进行 T 检验，未发现违反公平交易及利益输送的行为。

### 4.3.2 异常交易行为的专项说明

本报告期内，本公司旗下所有投资组合参与的交易所公开竞价交易中，未发生同日反向交易成交较少的单边交易量超过该证券当日成交量的 5% 的交易。

本报告期内，未发现本基金有可能导致不公平交易和利益输送的异常交易行为。



## 4.4 管理人对报告期内基金的投资策略和业绩表现的说明

### 4.4.1 报告期内基金投资策略和运作分析

2017 年上半年股票市场在严监管、金融去杠杆的背景下，市场整体表现较弱，行业、个股的表现仍延续结构分化的走势，且分化更加极致。

一季度本产品净值表现不佳，出现小幅的下跌，跑输基准指数，主要有三个原因：第一，一只仓位占比相对比较重的股票长期停牌，停牌期间创业板大约下跌 10%，复牌时机正好处在 1 月市场调整，复牌之后股价连续下跌；第二，年初以来配置了一定比例的计算机、传媒板块的股票，部分公司股价表现不佳；第三，上游行业和金融行业的配置时机欠妥。

二季度吸取了之前净值快速回撤的教训，在股票仓位、行业、个股选择方面，更加审慎，注重净值的波动和回撤。在 3 月初，对账户的持仓结构进行了调整。

### 4.4.2 报告期内基金的业绩表现

截至本报告期末本基金份额净值为 1.033 元；本报告期基金份额净值增长率为 5.09%，业绩比较基准收益率为 5.36%。

## 4.5 管理人对宏观经济、证券市场及行业走势的简要展望

展望 2017 年下半年股票市场的表现，总体来讲中性偏乐观。盈利是牛市的基础，这是股票市场走“慢牛”的重要原因。中国经济度过了最危险和最困难的通缩阶段，原材料及产成品价格上升，中上游很多行业逐步出清，行业壁垒提高，龙头公司竞争力提升，处于盈利改善趋势之中，同时我们没有看到投资过热、潜在的通胀的情况出现，这样的盈利改善更持久，这也是股票市场牛市的基础。宏观经济方面，上半年中国经济要比市场预期的更乐观、更有韧性，房地产销售在收紧政策的前提下，仍超市场预期，海外经济复苏明显，考虑的房地产三四线城市回暖具有一定的延续性，下半年的中国经济仍不悲观。

未来一段时间，在账户仓位和选股方面，会更加审慎同时注重净值的波动和回撤，坚持稳中求进。

## 4.6 管理人对报告期内基金利润分配情况的说明

根据《证券投资基金运作管理办法》的规定以及本基金基金合同第十六条中对基金利润分配原则的约定，本报告期内未实施利润分配。

本基金截至 2017 年 6 月 30 日，期末可供分配利润为-5,392,388.65 元，其中：未分配利润已实现部分为-5,392,388.65 元，未分配利润未实现部分为 10,463,440.44 元。

## 4.7 报告期内管理人对本基金持有人数或基金资产净值预警情形的说明

本基金本报告期内无基金持有人数或基金资产净值预警说明。

## §5 托管人报告

### 5.1 报告期内本基金托管人遵规守信情况声明

本报告期内，中国银行股份有限公司（以下称“本托管人”）在长盛互联网+主题灵活配置混合型证券投资基金（以下称“本基金”）的托管过程中，严格遵守《证券投资基金法》及其他有关法律法规、基金合同和托管协议的有关规定，不存在损害基金份额持有人利益的行为，完全尽职尽责地履行了应尽的义务。

### 5.2 托管人对报告期内本基金投资运作遵规守信、净值计算、利润分配等情况的说明

本报告期内，本托管人根据《证券投资基金法》及其他有关法律法规、基金合同和托管协议的规定，对本基金管理人的投资运作进行了必要的监督，对基金资产净值的计算、基金份额申购赎回价格的计算以及基金费用开支等方面进行了认真地复核，未发现本基金管理人存在损害基金份额持有人利益的行为。

### 5.3 托管人对本半年度报告中财务信息等内容真实、准确和完整发表意见

本报告中的财务指标、净值表现、收益分配情况、财务会计报告（注：财务会计报告中的“金融工具风险及管理”部分未在托管人复核范围内）、投资组合报告等数据真实、准确和完整。

## §6 半年度财务会计报告（未经审计）

### 6.1 资产负债表

会计主体：长盛互联网+主题灵活配置混合型证券投资基金

报告截止日：2017 年 6 月 30 日

单位：人民币元

资产	本期末 2017 年 6 月 30 日	上年度末 2016 年 12 月 31 日
<b>资产：</b>		
银行存款	48,112,320.07	36,839,485.25
结算备付金	3,329,006.82	1,413,136.03
存出保证金	88,737.97	177,665.09
交易性金融资产	108,098,585.78	175,482,841.64
其中：股票投资	108,098,585.78	175,482,841.64
基金投资	-	-
债券投资	-	-
资产支持证券投资	-	-
贵金属投资	-	-
衍生金融资产	-	-
买入返售金融资产	-	-
应收证券清算款	-	-
应收利息	4,048.61	15,774.13
应收股利	-	-
应收申购款	17,075.81	19,998.23
递延所得税资产	-	-
其他资产	-	-
资产总计	159,649,775.06	213,948,900.37
<b>负债和所有者权益</b>	<b>本期末 2017 年 6 月 30 日</b>	<b>上年度末 2016 年 12 月 31 日</b>
<b>负债：</b>		
短期借款	-	-
交易性金融负债	-	-
衍生金融负债	-	-
卖出回购金融资产款	-	-
应付证券清算款	1,171.00	-
应付赎回款	408,292.86	401,502.17
应付管理人报酬	194,161.05	283,700.36
应付托管费	32,360.17	47,283.39
应付销售服务费	-	-
应付交易费用	168,431.50	595,511.03

应交税费	-	-
应付利息	-	-
应付利润	-	-
递延所得税负债	-	-
其他负债	164,775.44	240,729.88
负债合计	969,192.02	1,568,726.83
<b>所有者权益：</b>		
实收基金	153,609,531.25	215,951,620.07
未分配利润	5,071,051.79	-3,571,446.53
所有者权益合计	158,680,583.04	212,380,173.54
负债和所有者权益总计	159,649,775.06	213,948,900.37

注：报告截止日 2017 年 6 月 30 日，基金份额净值为人民币 1.033 元，基金份额总额为 153,609,531.25 份。

## 6.2 利润表

会计主体：长盛互联网+主题灵活配置混合型证券投资基金

本报告期：2017 年 1 月 1 日至 2017 年 6 月 30 日

单位：人民币元

项 目	本期 2017 年 1 月 1 日至 2017 年 6 月 30 日	上年度可比期间 2016 年 1 月 1 日至 2016 年 6 月 30 日
<b>一、收入</b>	8,671,475.68	83,772,214.20
1.利息收入	301,317.76	1,766,441.39
其中：存款利息收入	114,612.15	749,009.29
债券利息收入	-	-
资产支持证券利息收入	-	-
买入返售金融资产收入	186,705.61	1,017,432.10
其他利息收入	-	-
2.投资收益（损失以“-”填列）	-19,068,976.93	46,966,879.45
其中：股票投资收益	-20,298,132.33	46,449,621.17
基金投资收益	-	-
债券投资收益	-	-
资产支持证券投资收益	-	-
贵金属投资收益	-	-
衍生工具收益	-	-
股利收益	1,229,155.40	517,258.28
3.公允价值变动收益（损失以“-”号填列）	27,343,255.07	32,229,731.60
4.汇兑收益（损失以“-”号填列）	-	-
5.其他收入（损失以“-”号填列）	95,879.78	2,809,161.76

减：二、费用	2,606,839.18	6,921,608.66
1. 管理人报酬	1,267,861.82	3,476,559.17
2. 托管费	211,310.29	579,426.54
3. 销售服务费	-	-
4. 交易费用	946,084.00	2,681,670.43
5. 利息支出	-	-
其中：卖出回购金融资产支出	-	-
6. 其他费用	181,583.07	183,952.52
三、利润总额（亏损总额以“-”号填列）	6,064,636.50	76,850,605.54
减：所得税费用	-	-
四、净利润（净亏损以“-”号填列）	6,064,636.50	76,850,605.54

### 6.3 所有者权益（基金净值）变动表

会计主体：长盛互联网+主题灵活配置混合型证券投资基金

本报告期：2017 年 1 月 1 日至 2017 年 6 月 30 日

单位：人民币元

项目	本期 2017 年 1 月 1 日至 2017 年 6 月 30 日		
	实收基金	未分配利润	所有者权益合计
一、期初所有者权益（基金净值）	215,951,620.07	-3,571,446.53	212,380,173.54
二、本期经营活动产生的基金净值变动数（本期利润）	-	6,064,636.50	6,064,636.50
三、本期基金份额交易产生的基金净值变动数（净值减少以“-”号填列）	-62,342,088.82	2,577,861.82	-59,764,227.00
其中：1. 基金申购款	4,154,782.40	-113,861.92	4,040,920.48
2. 基金赎回款	-66,496,871.22	2,691,723.74	-63,805,147.48
四、本期向基金份额持有人分配利润产生的基金净值变动（净值减少以“-”号填列）	-	-	-
五、期末所有者权益（基金净值）	153,609,531.25	5,071,051.79	158,680,583.04

项目	上年度可比期间 2016 年 1 月 1 日至 2016 年 6 月 30 日		
	实收基金	未分配利润	所有者权益合计
一、期初所有者权益 (基金净值)	754,487,433.12	179,437.81	754,666,870.93
二、本期经营活动产生的基金净值变动数(本期利润)	-	76,850,605.54	76,850,605.54
三、本期基金份额交易产生的基金净值变动数(净值减少以“-”号填列)	-481,376,804.72	-30,362,745.14	-511,739,549.86
其中：1.基金申购款	216,847,514.11	19,293,553.42	236,141,067.53
2.基金赎回款	-698,224,318.83	-49,656,298.56	-747,880,617.39
四、本期向基金份额持有人分配利润产生的基金净值变动(净值减少以“-”号填列)	-	-	-
五、期末所有者权益 (基金净值)	273,110,628.40	46,667,298.21	319,777,926.61

报表附注为财务报表的组成部分。

本报告 6.1 至 6.4 财务报表由下列负责人签署：

_____	_____	_____
林培富	刁俊东	龚珉
基金管理人负责人	主管会计工作负责人	会计机构负责人

## 6.4 报表附注

### 6.4.1 基金基本情况

长盛互联网+主题灵活配置混合型证券投资基金（以下简称“本基金”），系经中国证券监督管理委员会（以下简称“中国证监会”）证监许可[2015]1999号《关于准予长盛互联网+主题灵活配置混合型证券投资基金注册的批复》的注册，由长盛基金管理有限公司于2015年11月25日至2015年12月22日向社会公开募集，募集期结束经安永华明会计师事务所（特殊普通合伙）验资并出具（2015）验字60468688\_A08号验资报告后，向中国证监会报送基金备案材料。基金合同于2015年12月28日生效。本基金为契约型开放式，存续期限不定。截至2015年12月24日止，本基金已收到首次募集扣除认购费后的有效净认购金额为人民币754,295,570.80元，折合754,295,570.80份基金份额；有效认购资金在募集期间产生的利息为人民币191,862.32元，折合191,862.32份基金份额；以上收到的实收基金共计人民币

754,487,433.12 元，折合 754,487,433.12 份基金份额。本基金的基金管理人和注册登记机构为长盛基金管理有限公司，基金托管人为中国银行股份有限公司。

本基金投资范围为具有良好流动性的金融工具，包括国内依法发行上市的股票（包括中小板、创业板及其他经中国证监会核准上市的股票）、权证、股指期货、债券、货币市场工具、资产支持证券以及法律法规或中国证监会允许基金投资的其他金融工具（但须符合中国证监会的相关规定）。如法律法规或监管机构以后允许基金投资其他品种，基金管理人在履行适当程序后，可以将其纳入投资范围。本基金投资组合比例为：股票等权益类资产占基金资产的比例为 0%-95%，其中投资于互联网+主题的证券不低于非现金基金资产的 80%；权证投资占基金资产净值的比例不高于 3%；本基金每个交易日日终在扣除股指期货合约需缴纳的交易保证金后，应当保持不低于基金资产净值 5%的现金或到期日在一年以内的政府债券，股指期货的投资比例遵循国家相关法律法规。本基金业绩比较基准： $50\% \times \text{沪深 300 指数收益率} + 50\% \times \text{中证综合债指数收益率}$ 。

#### 6.4.2 会计报表的编制基础

本财务报表系按照中国财政部颁布的《企业会计准则—基本准则》以及其后颁布及修订的具体会计准则、应用指南、解释以及其他相关规定（以下合称“企业会计准则”）编制，同时，对于在具体会计核算和信息披露方面，也参考了中国证券投资基金业协会修订的《证券投资基金会计核算业务指引》、中国证监会制定的《关于进一步规范证券投资基金估值业务的指导意见》、《关于证券投资基金执行〈企业会计准则〉估值业务及份额净值计价有关事项的通知》、《证券投资基金信息披露管理办法》、《证券投资基金信息披露内容与格式准则》第 2 号《年度报告的内容与格式》、《证券投资基金信息披露编报规则》第 3 号《会计报表附注的编制及披露》、《证券投资基金信息披露 XBRL 模板第 3 号〈年度报告和半年度报告〉》及其他中国证监会及中国证券投资基金业协会颁布的相关规定。

本财务报表以本基金持续经营为基础列报。

#### 6.4.3 遵循企业会计准则及其他有关规定的声明

本财务报表符合企业会计准则的要求，真实、完整地反映了本基金于 2017 年 6 月 30 日的财务状况以及 2017 年 1 月 1 日至 2017 年 6 月 30 日止期间的经营成果和净值变动情况。

#### 6.4.4 本报告期所采用的会计政策、会计估计与最近一期年度报告相一致的说明

本报告期所采用的会计政策、会计估计与最近一期年度报告相一致。

## 6.4.5 会计政策和会计估计变更以及差错更正的说明

### 6.4.5.1 会计政策变更的说明

本基金本报告期无需要说明的会计政策变更。

### 6.4.5.2 会计估计变更的说明

本基金本报告期无需要说明的会计估计变更。

### 6.4.5.3 差错更正的说明

本基金本报告期无重大会计差错的内容和更正金额。

## 6.4.6 税项

### 6.4.6.1 印花税

经国务院批准，财政部、国家税务总局研究决定，自 2008 年 4 月 24 日起，调整证券（股票）交易印花税税率，由原先的 3‰调整为 1‰；

经国务院批准，财政部、国家税务总局研究决定，自 2008 年 9 月 19 日起，调整由出让方按证券（股票）交易印花税税率缴纳印花税，受让方不再征收，税率不变；

根据财政部、国家税务总局财税[2005]103 号文《关于股权分置试点改革有关税收政策问题的通知》的规定，股权分置改革过程中因非流通股股东向流通股股东支付对价而发生的股权转让，暂免征收印花税。

### 6.4.6.2 营业税、增值税

根据财政部、国家税务总局财税[2004]78 号文《关于证券投资基金税收政策的通知》的规定，自 2004 年 1 月 1 日起，对证券投资基金（封闭式证券投资基金，开放式证券投资基金）管理人运用基金买卖股票、债券的差价收入，继续免征营业税；

根据财政部、国家税务总局财税[2016]36 号文《关于全面推开营业税改增值税试点的通知》的规定，经国务院批准，自 2016 年 5 月 1 日起在全国范围内全面推开营业税改征增值税试点，金融业纳入试点范围，由缴纳营业税改为缴纳增值税。对证券投资基金（封闭式证券投资基金，开放式证券投资基金）管理人运用基金买卖股票、债券的转让收入免征增值税；国债、地方政府债利息收入以及金融同业往来利息收入免征增值税；存款利息收入不征收增值税；

根据财政部、国家税务总局财税[2016]46 号文《关于进一步明确全面推开营改增试点金融业有关政策的通知》的规定，金融机构开展的质押式买入返售金融商品业务及持有政策性金融债券取得的利息收入属于金融同业往来利息收入；

根据财政部、国家税务总局财税[2016]70 号文《关于金融机构同业往来等增值税政策的补



充通知》的规定，金融机构开展的买断式买入返售金融商品业务、同业存款、同业存单以及持有金融债券取得的利息收入属于金融同业往来利息收入。

根据财政部、国家税务总局财税[2016]140 号文《关于明确金融、房地产开发、教育辅助服务等增值税政策的通知》的规定，资管产品运营过程中发生的增值税应税行为，以资管产品管理人为增值税纳税人；

根据财政部、国家税务总局财税[2017]2 号文《关于资管产品增值税政策有关问题的补充通知》的规定，2017 年 7 月 1 日（含）以后，资管产品运营过程中发生的增值税应税行为，以资管产品管理人为增值税纳税人，按照现行规定缴纳增值税。对资管产品在 2017 年 7 月 1 日前运营过程中发生的增值税应税行为，未缴纳增值税的，不再缴纳；已缴纳增值税的，已纳税额从资管产品管理人以后月份的增值税应纳税额中抵减。

根据财政部、国家税务总局财税[2017]56 号文《关于资管产品增值税有关问题的通知》的规定，自 2018 年 1 月 1 日起，资管产品管理人运营资管产品过程中发生的增值税应税行为，暂适用简易计税方法，按照 3%的征收率缴纳增值税。对资管产品在 2018 年 1 月 1 日前运营过程中发生的增值税应税行为，未缴纳增值税的，不再缴纳；已缴纳增值税的，已纳税额从资管产品管理人以后月份的增值税应纳税额中抵减。

#### 6.4.6.3 企业所得税

根据财政部、国家税务总局财税[2004]78 号文《关于证券投资基金税收政策的通知》的规定，自 2004 年 1 月 1 日起，对证券投资基金（封闭式证券投资基金，开放式证券投资基金）管理人运用基金买卖股票、债券的差价收入，继续免征企业所得税；

根据财政部、国家税务总局财税[2005]103 号文《关于股权分置试点改革有关税收政策问题的通知》的规定，股权分置改革中非流通股股东通过对价方式向流通股股东支付的股份、现金等收入，暂免征收流通股股东应缴纳的企业所得税；

根据财政部、国家税务总局财税[2008]1 号文《关于企业所得税若干优惠政策的通知》的规定，对证券投资基金从证券市场中取得的收入，包括买卖股票、债券的差价收入，股权的股息、红利收入，债券的利息收入及其他收入，暂不征收企业所得税。

#### 6.4.6.4 个人所得税

根据财政部、国家税务总局财税[2005]103 号文《关于股权分置试点改革有关税收政策问题的通知》的规定，股权分置改革中非流通股股东通过对价方式向流通股股东支付的股份、现金等收入，暂免征收流通股股东应缴纳的个人所得税；

根据财政部、国家税务总局财税[2008]132 号文《财政部、国家税务总局关于储蓄存款利息

所得有关个人所得税政策的通知》的规定，自 2008 年 10 月 9 日起，对储蓄存款利息所得暂免征收个人所得税；

根据财政部、国家税务总局、中国证监会财税[2012]85 号文《关于实施上市公司股息红利差别化个人所得税政策有关问题的通知》的规定，自 2013 年 1 月 1 日起，证券投资基金从公开发行和转让市场取得的上市公司股票，持股期限在 1 个月以内（含 1 个月）的，其股息红利所得全额计入应纳税所得额；持股期限在 1 个月以上至 1 年（含 1 年）的，暂减按 50% 计入应纳税所得额；持股期限超过 1 年的，暂减按 25% 计入应纳税所得额。上述所得统一适用 20% 的税率计征个人所得税；

根据财政部、国家税务总局、中国证监会财税[2015]101 号文《关于上市公司股息红利差别化个人所得税政策有关问题的通知》的规定，自 2015 年 9 月 8 日起，证券投资基金从公开发行和转让市场取得的上市公司股票，持股期限超过 1 年的，股息红利所得暂免征收个人所得税。

#### 6.4.7 关联方关系

##### 6.4.7.1 本报告期存在控制关系或其他重大利害关系的关联方发生变化的情况

本报告期内，未存在控制关系或其他重大利害关系的关联方发生变化的情况。

##### 6.4.7.2 本报告期与基金发生关联交易的各关联方

关联方名称	与本基金的关系
长盛基金管理有限公司（“长盛基金”）	基金管理人、注册登记机构、基金销售机构
中国银行股份有限公司（“中国银行”）	基金托管人、基金代销机构

#### 6.4.8 本报告期及上年度可比期间的关联方交易

以下关联交易均在正常业务范围内按一般商业条款订立。

##### 6.4.8.1 通过关联方交易单元进行的交易

注：本基金本期及上年度可比期间未通过关联方交易单元进行交易。

##### 6.4.8.2 关联方报酬

###### 6.4.8.2.1 基金管理费

单位：人民币元

项目	本期 2017 年 1 月 1 日至 2017 年 6 月 30 日	上年度可比期间 2016 年 1 月 1 日至 2016 年 6 月 30 日
当期发生的基金应支付的管理费	1,267,861.82	3,476,559.17
其中：支付销售机构的	496,760.17	1,183,239.55

客户维护费		
-------	--	--

注：支付基金管理人长盛基金管理有限公司的基金管理费按前一日基金资产净值 1.5%的年费率计提，逐日累计至每月月底，按月支付。

其计算公式为：日基金管理人报酬=前一日基金资产净值×1.5%/当年天数。

#### 6.4.8.2.2 基金托管费

单位：人民币元

项目	本期	上年度可比期间
	2017年1月1日至2017年6月30日	2016年1月1日至2016年6月30日
当期发生的基金应支付的托管费	211,310.29	579,426.54

注：支付基金托管人中国银行的基金托管费按前一日基金资产净值 0.25%的年费率计提，逐日累计至每月月底，按月支付。

其计算公式为：日基金托管费=前一日基金资产净值×0.25%/当年天数。

#### 6.4.8.3 与关联方进行银行间同业市场的债券(含回购)交易

注：本基金本报告期及上年度可比期间无与关联方进行的银行间同业市场的债券（含回购）交易。

#### 6.4.8.4 各关联方投资本基金的情况

##### 6.4.8.4.1 报告期内基金管理人运用自有资金投资本基金的情况

注：本基金管理人于本报告期及上年度可比期间内均未运用自有资金投资本基金份额。

##### 6.4.8.4.2 报告期末除基金管理人之外的其他关联方投资本基金的情况

注：除基金管理人之外的其他关联方本报告期末及上年度末未投资本基金。

#### 6.4.8.5 由关联方保管的银行存款余额及当期产生的利息收入

单位：人民币元

关联方名称	本期		上年度可比期间	
	2017年1月1日至2017年6月30日		2016年1月1日至2016年6月30日	
	期末余额	当期利息收入	期末余额	当期利息收入
中国银行	48,112,320.07	104,491.12	74,117,185.80	653,727.21

注：本基金的银行存款由基金托管人中国银行保管，按银行同业利率计息。

#### 6.4.8.6 本基金在承销期内参与关联方承销证券的情况

注：本基金本报告期及上年度可比期间内未在承销期内参与关联方承销证券。

#### 6.4.8.7 其他关联交易事项的说明

本基金本报告期及上年度可比期间无其他关联交易事项。

#### 6.4.9 期末（2017 年 6 月 30 日）本基金持有的流通受限证券

##### 6.4.9.1 因认购新发/增发证券而于期末持有的流通受限证券

注：本基金本报告期无因认购新发/增发证券而于期末持有的流通受限证券。

##### 6.4.9.2 期末持有的暂时停牌等流通受限股票

注：本基金本报告期末未持有暂时停牌等流通受限股票。

##### 6.4.9.3 期末债券正回购交易中作为抵押的债券

###### 6.4.9.3.1 银行间市场债券正回购

本基金本报告期末无银行间市场债券正回购中作为抵押的债券。

###### 6.4.9.3.2 交易所市场债券正回购

本基金本报告期末未持有交易所市场债券正回购交易中作为抵押的债券。

#### 6.4.10 有助于理解和分析会计报表需要说明的其他事项

##### 6.4.14.1 公允价值

银行存款、结算备付金、结算保证金等，因其剩余期限不长，公允价值与账面价值相若。

###### (1) 各层次金融工具公允价值

本基金本报告期末持有的以公允价值计量的金融工具中属于第一层次的余额为人民币 108,098,585.78 元，无属于第二层次及第三层次的余额（2016 年度第一层次人民币 161,171,306.37 元、第二层次人民币 14,311,535.27 元，无第三层次的余额）。

###### (2) 公允价值所属层次间的重大变动

本基金政策为以报告期初作为确定金融工具公允价值层次之间转换的时点。本基金本报告期持有的以公允价值计量的金融工具，在第一层次和第二层次之间无重大转移。

本基金本报告期持有的以公允价值计量的金融工具未发生转入或转出第三层次公允价值的情况。

##### 6.4.14.2 承诺事项

截至资产负债表日，本基金无需要说明的承诺事项。

##### 6.4.14.3 其他事项

截至资产负债表日，本基金无需要说明的其他重要事项。

## §7 投资组合报告

### 7.1 期末基金资产组合情况

金额单位：人民币元

序号	项目	金额	占基金总资产的比例 (%)
1	权益投资	108,098,585.78	67.71
	其中：股票	108,098,585.78	67.71
2	固定收益投资	-	-
	其中：债券	-	-
	资产支持证券	-	-
3	贵金属投资	-	-
4	金融衍生品投资	-	-
5	买入返售金融资产	-	-
	其中：买断式回购的买入返售金融资产	-	-
6	银行存款和结算备付金合计	51,441,326.89	32.22
7	其他各项资产	109,862.39	0.07
8	合计	159,649,775.06	100.00

### 7.2 期末按行业分类的股票投资组合

#### 7.2.1 报告期末按行业分类的境内股票投资组合

金额单位：人民币元

代码	行业类别	公允价值（元）	占基金资产净值比例 (%)
A	农、林、牧、渔业	-	-
B	采矿业	-	-
C	制造业	66,545,793.78	41.94
D	电力、热力、燃气及水生产和供应业	-	-
E	建筑业	4,044,304.00	2.55
F	批发和零售业	-	-
G	交通运输、仓储和邮政业	-	-
H	住宿和餐饮业	-	-
I	信息传输、软件和信息技术服务业	-	-
J	金融业	35,853,468.00	22.59
K	房地产业	1,655,020.00	1.04
L	租赁和商务服务业	-	-
M	科学研究和技术服务业	-	-
N	水利、环境和公共设施管理业	-	-

0	居民服务、修理和其他服务业	-	-
P	教育	-	-
Q	卫生和社会工作	-	-
R	文化、体育和娱乐业	-	-
S	综合	-	-
	合计	108,098,585.78	68.12

## 7.2.2 报告期末按行业分类的港股通投资股票投资组合

注：本基金本报告期末未持有沪港通投资股票。

## 7.3 期末按公允价值占基金资产净值比例大小排序的前十名股票投资明细

金额单位：人民币元

序号	股票代码	股票名称	数量（股）	公允价值	占基金资产净值比例（%）
1	000858	五粮液	122,100	6,796,086.00	4.28
2	000651	格力电器	159,000	6,546,030.00	4.13
3	601318	中国平安	124,800	6,191,328.00	3.90
4	601336	新华保险	117,700	6,049,780.00	3.81
5	600519	贵州茅台	12,510	5,902,843.50	3.72
6	000333	美的集团	135,900	5,849,136.00	3.69
7	601628	中国人寿	205,600	5,547,088.00	3.50
8	000423	东阿阿胶	75,000	5,391,750.00	3.40
9	600036	招商银行	217,200	5,193,252.00	3.27
10	000418	小天鹅A	105,900	4,955,061.00	3.12

注：投资者欲了解本报告期末基金投资的所有股票明细，应阅读登载于

<http://www.csfunds.com.cn>网站的半年度报告正文。

## 7.4 报告期内股票投资组合的重大变动

### 7.4.1 累计买入金额超出期初基金资产净值 2%或前 20 名的股票明细

金额单位：人民币元

序号	股票代码	股票名称	本期累计买入金额	占期初基金资产净值比例（%）
1	601318	中国平安	9,538,138.00	4.49
2	601099	太平洋	7,621,759.00	3.59
3	600030	中信证券	6,440,006.00	3.03
4	601668	中国建筑	6,012,983.00	2.83
5	601117	中国化学	5,965,629.00	2.81

6	000878	云南铜业	5,914,465.00	2.78
7	601699	潞安环能	5,831,154.14	2.75
8	601186	中国铁建	5,398,901.00	2.54
9	601390	中国中铁	5,363,446.00	2.53
10	601800	中国交建	5,344,721.00	2.52
11	000858	五粮液	5,334,548.75	2.51
12	300197	铁汉生态	5,058,245.22	2.38
13	002310	东方园林	4,987,041.50	2.35
14	600362	江西铜业	4,885,977.00	2.30
15	000423	东阿阿胶	4,878,172.48	2.30
16	600036	招商银行	4,776,839.00	2.25
17	000333	美的集团	4,626,484.00	2.18
18	600104	上汽集团	4,557,155.00	2.15
19	000651	格力电器	4,520,404.00	2.13
20	600519	贵州茅台	4,499,084.86	2.12
21	600068	葛洲坝	4,472,934.20	2.11

#### 7.4.2 累计卖出金额超出期初基金资产净值 2%或前 20 名的股票明细

金额单位：人民币元

序号	股票代码	股票名称	本期累计卖出金额	占期初基金资产净值比例 (%)
1	600030	中信证券	10,883,222.72	5.12
2	601099	太平洋	6,767,102.85	3.19
3	300496	中科创达	6,008,859.06	2.83
4	002484	江海股份	5,792,793.62	2.73
5	601211	国泰君安	5,474,188.63	2.58
6	601117	中国化学	5,350,899.00	2.52
7	601699	潞安环能	5,330,838.25	2.51
8	601186	中国铁建	5,286,465.00	2.49
9	601800	中国交建	5,253,686.57	2.47
10	601390	中国中铁	5,251,063.00	2.47
11	000878	云南铜业	5,167,641.00	2.43
12	600958	东方证券	5,120,620.91	2.41
13	601318	中国平安	4,951,208.00	2.33
14	300236	上海新阳	4,910,903.98	2.31
15	600068	葛洲坝	4,875,342.51	2.30

16	000783	长江证券	4,712,930.90	2.22
17	002310	东方园林	4,654,943.80	2.19
18	600109	国金证券	4,593,556.50	2.16
19	600362	江西铜业	4,491,849.00	2.12
20	601555	东吴证券	4,359,399.26	2.05
21	300197	铁汉生态	4,283,657.10	2.02

### 7.4.3 买入股票的成本总额及卖出股票的收入总额

单位：人民币元

买入股票成本（成交）总额	262,695,684.76
卖出股票收入（成交）总额	337,125,063.36

注：本项中 7.4.1、7.4.2、7.4.3 表中的“买入金额”（或“买入股票成本”）、“卖出金额”（或“卖出股票收入”）均按买卖成交金额（成交单价乘以成交数量）填列，不考虑相关交易费用。

### 7.5 期末按债券品种分类的债券投资组合

注：本基金本报告期末未持有债券。

### 7.6 期末按公允价值占基金资产净值比例大小排序的前五名债券投资明细

注：本基金本报告期末未持有债券。

### 7.7 期末按公允价值占基金资产净值比例大小排序的前十名资产支持证券投资明细

注：本基金本报告期末未持有资产支持证券。

### 7.8 报告期末按公允价值占基金资产净值比例大小排序的前五名贵金属投资明细

注：本基金本报告期末未持有贵金属。

### 7.9 期末按公允价值占基金资产净值比例大小排序的前五名权证投资明细

注：本基金本报告期末未持有权证。

### 7.10 报告期末本基金投资的股指期货交易情况说明

#### 7.10.1 报告期末本基金投资的股指期货持仓和损益明细

注：本基金本报告期末无股指期货投资。



## 7.10.2 本基金投资股指期货的投资政策

本基金本报告期内未投资股指期货。

## 7.11 报告期末本基金投资的国债期货交易情况说明

### 7.11.1 本期国债期货投资政策

本基金本报告期内未投资国债期货。

### 7.11.2 报告期末本基金投资的国债期货持仓和损益明细

注：本基金本报告期末无国债期货投资。

### 7.11.3 本期国债期货投资评价

本基金本报告期内未投资国债期货。

## 7.12 投资组合报告附注

### 7.12.1

报告期内基金投资的前十名证券的发行主体无被监管部门立案调查，无在报告编制日前一年内受到公开谴责、处罚。

### 7.12.2

本基金投资的前十名股票，均为基金合同规定备选股票库之内的股票。

### 7.12.3 期末其他各项资产构成

单位：人民币元

序号	名称	金额
1	存出保证金	88,737.97
2	应收证券清算款	-
3	应收股利	-
4	应收利息	4,048.61
5	应收申购款	17,075.81
6	其他应收款	-
7	待摊费用	-
8	其他	-
9	合计	109,862.39

### 7.12.4 期末持有的处于转股期的可转换债券明细

注：本基金本报告期末未持有可转换债券。

### 7.12.5 期末前十名股票中存在流通受限情况的说明

注：本基金本报告期末前十名股票中不存在流通受限情况。

### 7.12.6 投资组合报告附注的其他文字描述部分

由于四舍五入的原因，分项之和与合计项之间可能存在尾差。

## §8 基金份额持有人信息

### 8.1 期末基金份额持有人户数及持有人结构

份额单位：份

持有人户数 (户)	户均持有的 基金份额	持有人结构			
		机构投资者		个人投资者	
		持有份额	占总份 额比例	持有份额	占总份 额比例
3,353	45,812.57	0.00	0.00%	153,609,531.25	100.00%

### 8.2 期末基金管理人的从业人员持有本基金的情况

项目	持有份额总数（份）	占基金总份额比例
基金管理人所有从业人员持有本基金	21,525.42	0.0140%

### 8.3 期末基金管理人的从业人员持有本开放式基金份额总量区间的情况

项目	持有基金份额总量的数量区间（万份）
本公司高级管理人员、基金投资和研究部门负责人持有本开放式基金	0
本基金基金经理持有本开放式基金	0

## §9 开放式基金份额变动

单位：份

基金合同生效日（2015年12月28日）基金份额总额	754,487,433.12
本报告期期初基金份额总额	215,951,620.07
本报告期基金总申购份额	4,154,782.40
减：本报告期基金总赎回份额	66,496,871.22
本报告期基金拆分变动份额（份额减少以“-”填列）	-
本报告期末基金份额总额	153,609,531.25

## §10 重大事件揭示

### 10.1 基金份额持有人大会决议

本报告期内本基金未召开基金份额持有人大会。

### 10.2 基金管理人、基金托管人的专门基金托管部门的重大人事变动

#### 10.2.1 本基金管理人的高级管理人员重大人事变动情况

由于任期届满，高新不再担任公司董事长，周放生不再担任公司独立董事。根据公司 2016 年度股东会议决议，选举林培富为公司董事，选举张良庆为公司独立董事；根据公司第七届董事会第一次会议决议，选举周兵担任公司董事长；根据公司第七届董事会第二次会议决议，聘任林培富担任公司总经理，周兵不再担任公司总经理，同时林培富不再担任公司副总经理。以上公司高级管理人员变更，已于 2017 年 3 月 30 日向中国证监会北京监管局报备。

#### 10.2.2 基金经理变动情况

本报告期本基金经理未曾变动。

#### 10.2.3 本基金托管人的基金托管部门重大人事变动情况

本基金托管人的基金托管部门无重大人事变动情况。

### 10.3 涉及基金管理人、基金财产、基金托管业务的诉讼

本报告期内无涉及本基金管理人、基金财产、基金托管业务的诉讼事项。

### 10.4 基金投资策略的改变

报告期内基金投资策略没有改变。

### 10.5 为基金进行审计的会计师事务所情况

本基金聘任的会计师事务所为安永华明会计师事务所（特殊普通合伙），本报告期内本基金未更换会计师事务所。

### 10.6 管理人、托管人及其高级管理人员受稽查或处罚等情况

基金管理人、托管人及其高级管理人员未受监管部门稽查或处罚。

## 10.7 基金租用证券公司交易单元的有关情况

### 10.7.1 基金租用证券公司交易单元进行股票投资及佣金支付情况

金额单位：人民币元

券商名称	交易单元数量	股票交易		应支付该券商的佣金		备注
		成交金额	占当期股票成交总额的比例	佣金	占当期佣金总量的比例	
齐鲁证券	1	313,050,886.59	52.44%	291,545.35	52.44%	-
银河证券	2	283,959,717.81	47.56%	264,451.21	47.56%	-
海通证券	1	-	-	-	-	-
国泰君安	2	-	-	-	-	-
国信证券	1	-	-	-	-	-
国元证券	2	-	-	-	-	-
渤海证券	1	-	-	-	-	-
东方证券	1	-	-	-	-	-
中原证券	1	-	-	-	-	-
中信证券	2	-	-	-	-	-
信达证券	1	-	-	-	-	-
招商证券	1	-	-	-	-	-
东北证券	1	-	-	-	-	-
联讯证券	1	-	-	-	-	-
长江证券	2	-	-	-	-	-

### 10.7.2 基金租用证券公司交易单元进行其他证券投资的情况

金额单位：人民币元

券商名称	债券交易		债券回购交易		权证交易	
	成交金额	占当期债券成交总额的比例	成交金额	占当期债券回购成交总额的比例	成交金额	占当期权证成交总额的比例
齐鲁证券	-	-	-	-	-	-
银河证券	-	-	1,181,000,000.00	100.00%	-	-
海通证券	-	-	-	-	-	-
国泰君安	-	-	-	-	-	-
国信证券	-	-	-	-	-	-
国元证券	-	-	-	-	-	-
渤海证券	-	-	-	-	-	-

东方证券	-	-	-	-	-	-
中原证券	-	-	-	-	-	-
中信证券	-	-	-	-	-	-
信达证券	-	-	-	-	-	-
招商证券	-	-	-	-	-	-
东北证券	-	-	-	-	-	-
联讯证券	-	-	-	-	-	-
长江证券	-	-	-	-	-	-

注：1、本公司选择证券经营机构的标准

(1) 研究实力较强，有固定的研究机构和专门研究人员，能及时为本公司提供高质量的咨询服务，包括宏观经济报告、行业报告、市场走向分析、个股分析报告等，并能根据基金投资的特定要求，提供专门研究报告。

(2) 资力雄厚，信誉良好。

(3) 财务状况良好，各项财务指标显示公司经营状况稳定。

(4) 经营行为规范，最近两年未因重大违规行为而受到中国证监会和中国人民银行处罚。

(5) 内部管理规范、严格，具备健全的内控制度，并能满足基金运作高度保密的要求。

(6) 具备基金运作所需的高效、安全的通讯条件，交易设施符合代理本公司基金进行证券交易的需，并能为本公司基金提供全面的信息服。

2、本公司租用券商交易单元的程序

(1) 研究机构提出服务意向，并提供相关研究报告；

(2) 研究机构的研究报告需要有一定的试用期。试用期视服务情况和研究服务评价结果而定；

(3) 研究发展部、投资管理等部门试用研究机构的研究报告后，按照研究服务评价规定，对研究机构进行综合评价；

(4) 试用期满后，评价结果符合条件，双方认为有必要继续合作，经公司领导审批后，我司与研究机构签定《研究服务协议》、《券商交易单元租用协议》，并办理基金专用交易单元租用手。评价结果如不符合条件则终止试用；

(5) 本公司每两个月对签约机构的服务进行一次综合评价。经过评价，若本公司认为签约机构的服务不能满足要求，或签约机构违规受到国家有关部门的处罚，本公司有权终止签署的协议，并撤销租用的交易单元；

(6) 交易单元租用协议期限为一年，到期后若双方没有异议可自动延期一年。

3、本基金租用证券公司交易单元均为共用交易单元。

## 4、报告期内租用证券公司交易单元的变更情况：

(1) 本基金报告期内新增租用交易单元情况：无。

(2) 本基金报告期内停止租用交易单元情况：

序号	证券公司名称	交易单元所属市场	数量
1	日信证券	上海	1

长盛基金管理有限公司

2017年8月24日