

建信瑞丰添利混合型证券投资基金 2017 年半年度报告摘要

2017 年 6 月 30 日

基金管理人：建信基金管理有限责任公司

基金托管人：中国银行股份有限公司

送出日期：2017 年 8 月 26 日

§1 重要提示

基金管理人的董事会、董事保证本报告所载资料不存在虚假记载、误导性陈述或重大遗漏，并对其内容的真实性、准确性和完整性承担个别及连带的法律责任。本半年度报告已经三分之二以上独立董事签字同意，并由董事长签发。

基金托管人中国银行股份有限公司根据本基金合同规定，于 2017 年 8 月 23 日复核了本报告中的财务指标、净值表现、利润分配情况、财务会计报告、投资组合报告等内容，保证复核内容不存在虚假记载、误导性陈述或者重大遗漏。

基金管理人承诺以诚实信用、勤勉尽责的原则管理和运用基金资产，但不保证基金一定盈利。

基金的过往业绩并不代表其未来表现。投资有风险，投资者在作出投资决策前应仔细阅读本基金的招募说明书及其更新。

本半年度报告摘要摘自半年度报告正文，投资者欲了解详细内容，应阅读半年度报告正文。

本报告中财务资料未经审计。

本报告期自 2017 年 1 月 1 日起至 6 月 30 日止。

§2 基金简介

2.1 基金基本情况

基金简称	建信瑞丰添利混合	
基金主代码	003319	
基金运作方式	契约型开放式	
基金合同生效日	2016 年 11 月 1 日	
基金管理人	建信基金管理有限责任公司	
基金托管人	中国银行股份有限公司	
报告期末基金份额总额	265,200,536.63 份	
下属分级基金的基金简称:	建信瑞丰添利混合 A	建信瑞丰添利混合 C
下属分级基金的交易代码:	003319	003320
报告期末下属分级基金的份额总额	237,438,074.40 份	27,762,462.23 份

2.2 基金产品说明

投资目标	在严格控制风险和保持资产流动性的基础上，本基金通过灵活的资产配置，在股票、固定收益证券和现金等大类资产中充分挖掘和利用潜在的投资机会，力求实现基金资产的持续稳定增值。
投资策略	本基金在宏观经济分析基础上，结合政策面、市场资金面，积极把握市场发展趋势，根据经济周期不同阶段各类资产市场表现变化情况，对股票、债券和现金等大类资产投资比例进行战略配置和调整，以规避或分散市场风险，提高基金风险调整后的收益。
业绩比较基准	沪深 300 指数收益率×40% +中债综合全价（总值）指数收益率×60%。
风险收益特征	本基金为混合型基金，其预期收益及预期风险水平低于股票型基金，高于债券型基金及货币市场基金，属于中等收益/风险特征的基金。

2.3 基金管理人和基金托管人

项目	基金管理人	基金托管人
名称	建信基金管理有限责任公司	中国银行股份有限公司
信息披露负责人	姓名	吴曙明
	联系电话	010-66228888
	电子邮箱	xinxipilu@ccbfund.cn
客户服务电话	400-81-95533 010-66228000	95566

传真	010-66228001	010-66594942
----	--------------	--------------

2.4 信息披露方式

登载基金半年度报告正文的管理人互联网网址	http://www.ccbfund.cn
基金半年度报告备置地点	基金管理人和基金托管人的住所

§3 主要财务指标和基金净值表现

3.1 主要会计数据和财务指标

金额单位：人民币元

基金级别	建信瑞丰添利混合 A	建信瑞丰添利混合 C
3.1.1 期间数据和指标	报告期(2017年1月1日 - 2017年6月30日)	报告期(2017年1月1日 - 2017年6月30日)
本期已实现收益	5,025,465.35	615,060.35
本期利润	12,857,826.75	1,787,119.71
加权平均基金份额本期利润	0.0339	0.0324
本期基金份额净值增长率	3.67%	3.46%
3.1.2 期末数据和指标	报告期末(2017年6月30日)	
期末可供分配基金份额利润	0.0172	0.0149
期末基金资产净值	246,086,841.16	28,706,648.59
期末基金份额净值	1.0364	1.0340

1、本期已实现收益指基金本期利息收入、投资收益、其他收入（不含公允价值变动收益）扣除相关费用后的余额，本期利润为本期已实现收益加上本期公允价值变动收益。

2、期末可供分配利润的计算方法：如果期末未分配利润的未实现部分为正数，则期末可供分配利润的金额为期末未分配利润的已实现部分；如果期末未分配利润的未实现部分为负数，则期末可供分配利润的金额为期末未分配利润（已实现部分相抵未实现部分）。

3、所述基金业绩指标不包括持有人认购或交易基金的各项费用，计入费用后实际收益水平要低于所列数字。

3.2 基金净值表现

3.2.1 基金份额净值增长率及其与同期业绩比较基准收益率的比较

建信瑞丰添利混合 A

阶段	份额净值增长率①	份额净值增长率标准差②	业绩比较基准收益率③	业绩比较基准收益率标准差④	①-③	②-④
过去一个月	2.61%	0.21%	2.53%	0.27%	0.08%	-0.06%
过去三个月	1.92%	0.23%	1.88%	0.27%	0.04%	-0.04%
过去六个月	3.67%	0.19%	2.90%	0.24%	0.77%	-0.05%
自基金合同生效起至今	3.64%	0.17%	1.09%	0.27%	2.55%	-0.10%

建信瑞丰添利混合 C

阶段	份额净值增长率①	份额净值增长率标准差②	业绩比较基准收益率③	业绩比较基准收益率标准差④	①-③	②-④
过去一个月	2.59%	0.21%	2.53%	0.27%	0.06%	-0.06%
过去三个月	1.84%	0.23%	1.88%	0.27%	-0.04%	-0.04%
过去六个月	3.46%	0.19%	2.90%	0.24%	0.56%	-0.05%
自基金合同生效起至今	3.40%	0.17%	1.09%	0.27%	2.31%	-0.10%

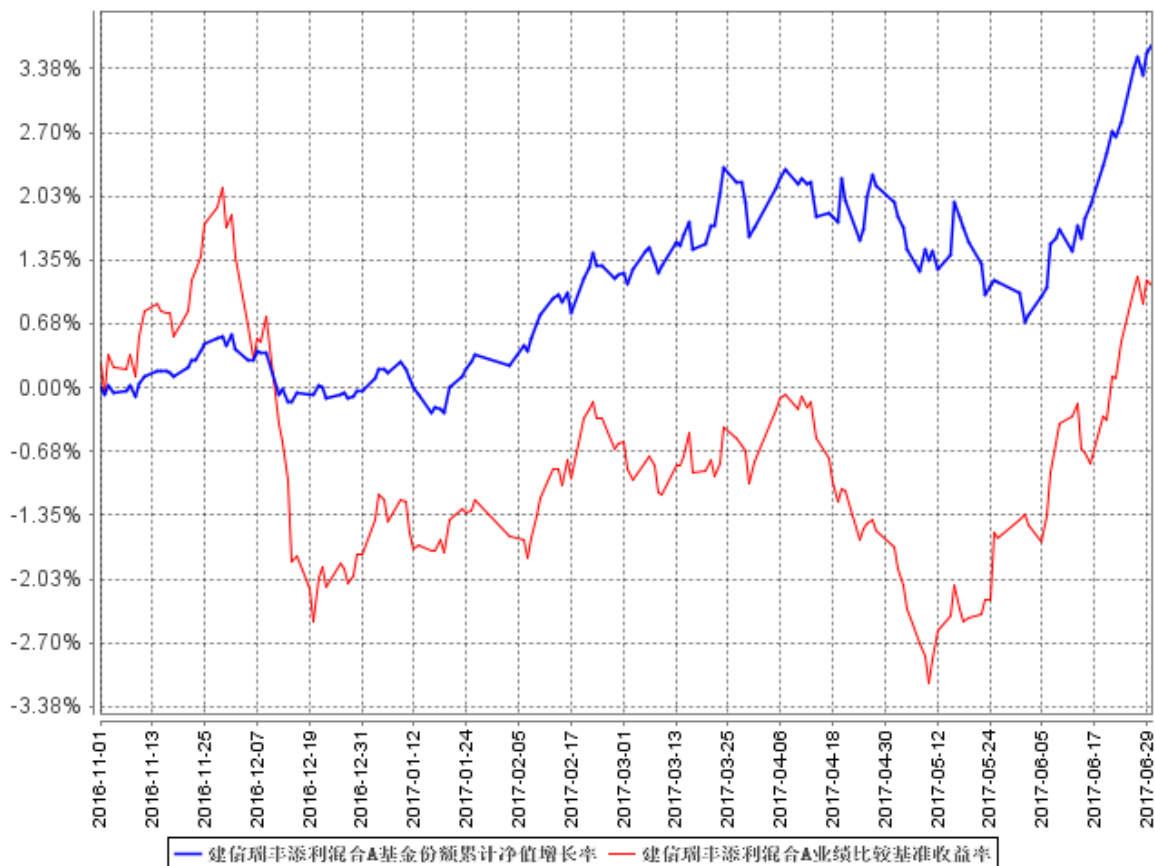
本基金业绩比较基准为：沪深 300 指数收益率×40% + 中债综合全价（总值）指数收益率×60%。

沪深 300 指数选样科学客观，流动性高，是目前市场上较有影响力的股票投资业绩比较基准。

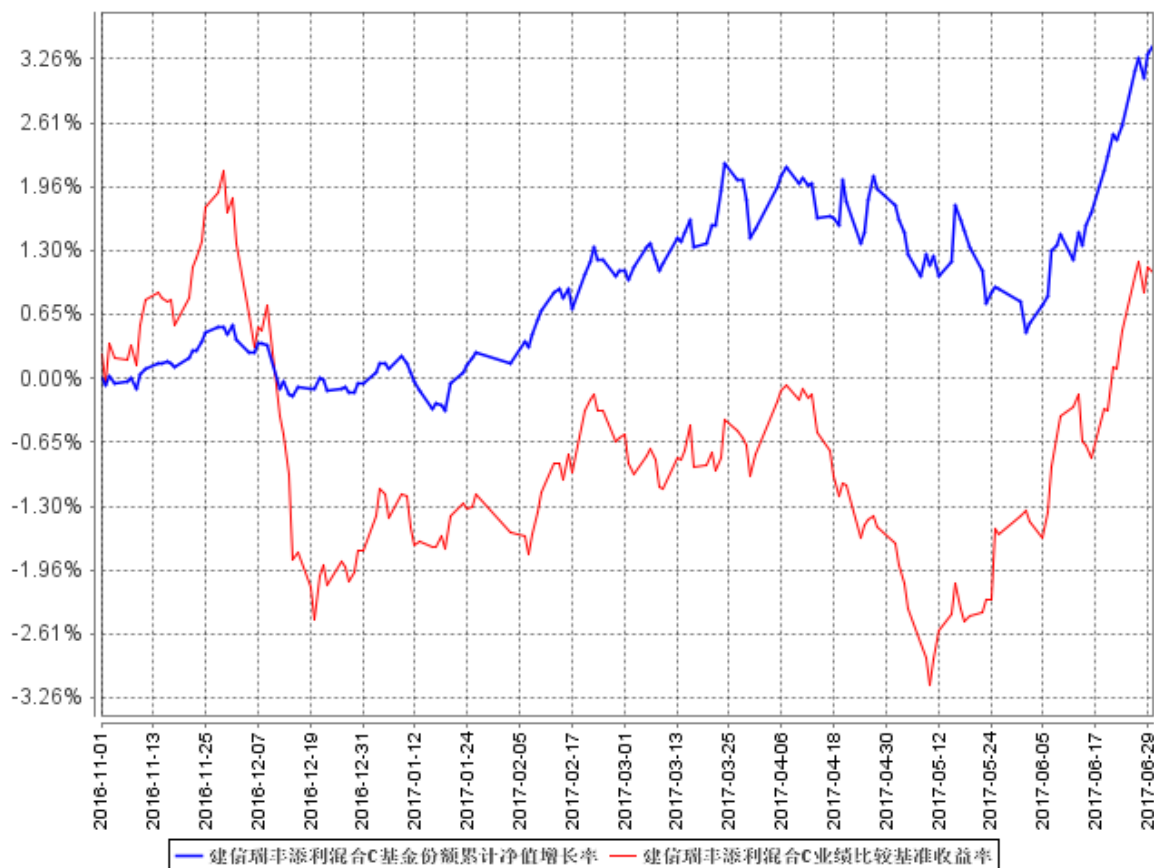
中债综合指数具广泛市场代表性，旨在综合反映债券全市场整体价格和投资回报情况。基于本基金的特征，使用上述业绩比较基准能够忠实反映本基金的风险收益特征。

3.2.2 自基金合同生效以来基金份额累计净值增长率变动及其与同期业绩比较基准收益率变动的比较

建信瑞丰添利混合A基金份额累计净值增长率与同期业绩比较基准收益率的历史走势对比图



建信瑞丰添利混合C基金份额累计净值增长率与同期业绩比较基准收益率的历史走势对比图



本基金基金合同于 2016 年 11 月 1 日生效，截至报告期末未满一年。本基金建仓期为 6 个月建仓期结束时各项资产配置比例符合基金合同相关规定。

§4 管理人报告

4.1 基金管理人及基金经理情况

4.1.1 基金管理人及其管理基金的经验

经中国证监会证监基金字[2005]158 号文批准，建信基金管理有限责任公司成立于 2005 年 9 月 19 日，注册资本 2 亿元。目前公司的股东为中国建设银行股份有限公司、信安金融服务公司、中国华电集团资本控股有限公司，其中中国建设银行股份有限公司出资额占注册资本的 65%，信安金融服务公司出资额占注册资本的 25%，中国华电集团资本控股有限公司出资额占注册资本的 10%。

公司下设综合管理部、权益投资部、固定收益投资部、金融工程及指数投资部、专户投资部、海外投资部、资产配置及量化投资部、交易部、研究部、创新发展部、市场营销部、专户理财部、机构业务部、网络金融部、人力资源管理部、基金运营部、财务管理部、信息技术部、风险管理部和内控合规部，以及深圳、成都、上海、北京、广州五家分公司和华东、西北、东北、武汉、南京五个营销中心，并在上海设立了子公司——建信资本管理有限责任公司。自成立以来，公司秉持“创新、诚信、专业、稳健、共赢”的核心价值观，恪守“持有人利益重于泰山”的原则，以“建设财富生活”为崇高使命，坚持规范运作，致力成为“国际一流、国内领先的综合性资产管理公司”。

截至 2017 年 6 月 30 日，公司旗下有建信恒久价值混合型证券投资基金、建信优选成长混合型证券投资基金、建信核心精选混合型证券投资基金、建信内生动力混合型证券投资基金、建信双利策略主题分级股票型证券投资基金、建信社会责任混合型证券投资基金、建信优势动力混合型证券投资基金（LOF）、建信创新中国混合型证券投资基金、建信改革红利股票型证券投资基金、深证基本面 60 交易型开放式指数证券投资基金及其联接基金、上证社会责任交易型开放式证券投资指数基金及其联接基金、建信沪深 300 指数证券投资基金（LOF）、建信深证 100 指数增强型证券投资基金、建信中证 500 指数增强型证券投资基金、建信央视财经 50 指数分级发起式证券投资基金、建信全球机遇混合型证券投资基金、建信新兴市场优选混合型证券投资基金、建信全球资源混合型证券投资基金、建信优化配置混合型证券投资基金、建信积极配置混合型证券投资基金、建信恒稳价值混合型证券投资基金、建信消费升级混合型证券投资基金、建信安心保本混合型证券投资基金、建信健康民生混合型证券投资基金、建信稳定增利债券型证券投资基

金、建信收益增强债券型证券投资基金、建信纯债债券型证券投资基金、建信安心回报定期开放债券型证券投资基金、建信双息红利债券型证券投资基金、建信转债增强债券型证券投资基金、建信双债增强债券型证券投资基金、建信安心回报两年定期开放债券型证券投资基金、建信稳定添利债券型证券投资基金、建信信用增强债券型证券投资基金、建信周盈安心理财债券型证券投资基金、建信双周安心理财债券型证券投资基金、建信月盈安心理财债券型证券投资基金、建信双月安心理财债券型证券投资基金、建信嘉薪宝货币市场基金、建信货币市场基金、建信中小盘先锋股票型证券投资基金、建信潜力新蓝筹股票型证券投资基金、建信现金添利货币市场基金、建信稳定得利债券型证券投资基金、建信睿盈灵活配置混合型证券投资基金、建信信息产业股票型证券投资基金、建信稳健回报灵活配置混合型证券投资基金、建信环保产业股票型证券投资基金、建信回报灵活配置混合型证券投资基金、建信鑫安回报灵活配置混合型证券投资基金、建信新经济灵活配置混合型证券投资基金、建信鑫丰回报灵活配置混合型证券投资基金、建信互联网+产业升级股票型证券投资基金、建信大安全战略精选股票型证券投资基金、建信中证互联网金融指数分级发起式证券投资基金、建信精工制造指数增强型证券投资基金、建信安心保本二号混合型证券投资基金、建信稳定丰利债券型证券投资基金、建信安心保本三号混合型证券投资基金、建信安心保本五号混合型证券投资基金、建信目标收益一年期债券型证券投资基金、建信现代服务业股票型证券投资基金、建信安心保本六号混合型证券投资基金、建信鑫盛回报灵活配置混合型证券投资基金、建信安心保本七号混合型证券投资基金、建信现金增利货币市场基金、建信多因子量化股票型证券投资基金、建信现金添益交易型货币市场基金、建信瑞盛添利混合型证券投资基金、建信丰裕定增灵活配置混合型证券投资基金、建信天添益货币市场基金、建信瑞丰添利混合型证券投资基金、建信恒安一年定期开放债券型证券投资基金、建信睿享纯债债券型证券投资基金、建信恒丰纯债债券型证券投资基金、建信恒瑞一年定期开放债券型证券投资基金、建信恒远一年定期开放债券型证券投资基金、建信睿富纯债债券型证券投资基金、建信鑫悦回报灵活配置混合型证券投资基金、建信鑫荣回报灵活配置混合型证券投资基金、建信稳定鑫利债券型证券投资基金、建信鑫瑞回报灵活配置混合型证券投资基金、建信中国制造 2025 股票型证券投资基金、建信民丰回报定期开放混合型证券投资基金、建信瑞福添利混合型证券投资基金，共计 87 只开放式基金，管理的基金净资产规模共计为 3,439.09 亿元。

4.1.2 基金经理（或基金经理小组）及基金经理助理简介

姓名	职务	任本基金的基金经理（助理）期限		证券从业年限	说明
		任职日期	离任日期		

朱建华	本基金的基金经理	2016 年 11 月 1 日	-	9 硕士。曾任大连博达系统工程公司职员、中诚信国际信用评级公司项目组长，2007 年 10 月起任中诚信证券评估有限公司公司评级部总经理助理，2008 年 8 月起任国泰基金管理公司高级研究员。朱建华于 2011 年 6 月加入本公司，历任高级债券研究员、货币市场基金的基金经理助理，2012 年 8 月 28 日至 2015 年 8 月 11 日任建信双周安心理财债券型证券投资基金基金经理；2012 年 11 月 15 日至 2014 年 3 月 6 日任建信纯债债券型证券投资基金基金经理；2012 年 12 月 20 日至 2014 年 3 月 27 日任建信月盈安心理财债券型证券投资基金基金经理；2013 年 5 月 14 日起任建信安心回报定期开放债券型证券投资基金基金经理；2013 年 12 月 10 日起任建信稳定添利债券型证券投资基金基金经理；2016 年 3 月 14 日起任建信鑫丰回报灵活配置混合型证券投资基金基金经理；2016 年 4 月 28 日起任建信安心保本六号基金经理；2016 年 6 月 1 日任建信转债增强债券基金经理；2016 年 11 月 1 日起任建信瑞丰添利混合型证券投资基金基金经理。
-----	----------	-----------------	---	--

4.2 管理人对报告期内本基金运作合规守信情况的说明

本报告期内，本基金管理人严格遵守《证券投资基金法》、《证券投资基金销售管理办法》

、《公开募集证券投资基金运作管理办法》、《证券投资基金信息披露管理办法》、基金合同和其他法律法规、部门规章，依照诚实信用、勤勉尽责、安全高效的原则管理和运用基金资产，在认真控制投资风险的基础上，为基金持有人谋求最大利益，没有发生违反法律法规的行为。

4.3 管理人对报告期内公平交易情况的专项说明

4.3.1 公平交易制度的执行情况

为了公平对待投资人，保护投资人利益，避免出现不正当关联交易、利益输送等违法违规行为，公司根据《证券投资基金法》、《证券投资基金管理公司内部控制指导意见》、《证券投资基金公司公平交易制度指导意见》、《基金管理公司特定客户资产管理业务试点办法》等法律法规和公司内部制度，制定和修订了《公平交易管理办法》、《异常交易管理办法》、《公司防范内幕交易管理办法》、《利益冲突管理办法》等风险管控制度。公司使用的交易系统中设置了公平交易模块，一旦出现不同基金同时买卖同一证券时，系统自动切换至公平交易模块进行操作，确保在投资管理活动中公平对待不同投资组合，严禁直接或通过第三方的交易安排在不同投资组合之间进行利益输送。

4.3.2 异常交易行为的专项说明

本报告期内，本基金管理人所有投资组合参与的交易所公开竞价同日反向交易成交较少的单边交易量超过该证券当日成交量的 5%的情况有 1 次，原因是投资组合投资策略需要，未导致不公平交易和利益输送。

4.4 管理人对报告期内基金的投资策略和业绩表现的说明

4.4.1 报告期内基金投资策略和运作分析

上半年国内宏观经济整体运行稳定，但在严格的限购和金融紧缩的大背景下地产投资增长放缓，民间投资虽略有回升但依然低迷，资金回归实体意愿并不明显。相比而言地方及国企投资热情依然较高，基建投资增速维持在 21.1% 的相对高位。上半年 PMI 数据维持在 50 分位值以上，随着企业盈利的恢复，需求出现企稳回升，全社会库存维持低位，在金融紧缩的大背景下大宗商品价格呈现宽幅震荡。上半年 M2 增速创历史新低，社融增速也低于预期，显示金融去杠杆已经出现一定效果但实体杠杆率水平总体较高，居民杠杆水平则进一步上升。通胀方面，二季度

CPI 跌破 2 的区间， PPI 增速 3 月份以来高位回落，生产资料价格大幅上涨，生活资料价格同比涨幅则相对平稳。货币政策方面，央行一方面在公开市场上通过锁短放长的操作限制机构的监管套利，并在年初通过抬高逆回购和 MLF 操作利率释放紧缩信号，市场利率中枢逐步抬高，另一方面在季节性紧张时点央行通过 MLF，SLF 等多种手段维持市场的基本流动性防止钱荒发生。

债券方面，上半年债券收益率呈现上行走势，收益率曲线平坦化，短融成为最好的防御品种。其中前半段由于资金面持续收紧，市场悲观情绪弥漫，随着金融紧缩加码银行开始收缩负债表，中小银行更多依赖滚动发行存单维系资金链，这也导致存单利率在二季度快速上行，并带动市场利率中枢逐步抬升。加之二季度以来银监会加大了对银行对外投资的监管，在委外赎回的悲观预期下债市加速下跌，非银机构融资压力明显增加。但另一方面，为维护金融稳定和防止经济的大起大落，政府并不希望此轮金融紧缩短期内给市场造成过度冲击，政策监管的力度和央行的态度在六月份出现缓和趋势，政策继续加码的可能性也大幅降低，悲观预期得到明显改善。特别是在六月份资金预期最紧张的时期，存单价格高位回落，加上各银行为应付季末流动性此前已经做了充分准备，六月未出现钱荒资金面也相对平稳，一级申购热情明显提升。

转债方面，因前期流动性冲击导致转债在前期经历了明显调整，波动率亦逐步进入历史底部区域。伴随六月份以来资金面悲观预期改善及流动性回暖，转债市场成交明显活跃，加上权益市场的反弹，部分超跌转债均出现了较大幅度上升，市场的交易重心重回股性强溢价率低的转债。权益方面，上半年权益市场分化加剧，以上证 50 为代表的大蓝筹获得更多资金青睐，上证 50 也创年内新高，但以创业板为代表的中小盘股整体表现不佳，次新股指数和创业板创年内新低，以低 PE 和低 PB 为主的防御策略相对而言更易取得超额收益。

上半年建信瑞丰添利混合型证券投资基金经历了持续的赎回压力，在做好流动性管理的前提下总体维持了较低的债券比例与久期，避免了债市波动对净值的不利影响。权益方面，本基金操作较为谨慎，仓位一直维持在 20~30%左右，并通过部分个股的操作取得一定的超额收益。

4.4.2 报告期内基金的业绩表现

本报告期建信瑞丰添利 A 净值增长率 3.67%，波动率 0.19%，建信瑞丰添利 C 净值增长率 3.46%，波动率 0.19%；业绩比较基准收益率 2.9%，波动率 0.24%。

4.5 管理人对宏观经济、证券市场及行业走势的简要展望

展望下半年，我们认为经济景气度在短期内仍有望保持，但企业盈利出现分化，总需求的回升仍不稳固，当前的供给侧改革造成供给端收缩所引发的上游价格过快上涨并不利于结构调整也

给下游企业造成成本压力，这是政府层面所不希望看到的，若下半年需求不能扩张在供给紧缩不达预期时易造成价格的大幅波动。需求方面，此前挤压债券市场的非标业务随着财政部 50 号、87 号等文件的出台，对遏制地方政府投资冲动将有明显效果这也会造成潜在需求不足以支撑周期持续涨价的逻辑。

在去杠杆方面，我们认为目前的去杠杆从二季度以来已经进入第二阶段，即由金融的去杠杆扩散到实体去杠杆，虽然对债市冲击最猛烈的阶段已经过去，但去杠杆的过程仍较漫长，后面的去杠杆可能的方式将是时间换空间的缓慢方式进行，并将以降低地方政府投资冲动清理无效投资为主，紧信用将贯穿去杠杆的后半程，中间难免出现反复，不排除出现阶段性紧缩。在这种情况下，下半年货币政策面预期在短期内依然是易紧难松。在当前收益率曲线偏平的情况下，若没有流动性的进一步放松，短端依然是最好的选择，长债的机会还需耐心等待。转债方面，转债下半年将继续扩容，目前转债的整体估值水平并不低，目前不存在持续性行情的基础，在缺乏条款博弈的情况下，股性强的转债仍是布局 and 考虑的重点，部分转债品种若出现回调可积极参与。权益方面，指数向下的空间不大，板块轮动将可能是下半年要重点考虑的，其中上证 50 为代表的大蓝筹行情虽然会有反复但出现趋势性下跌的机会不大。此外部分中小盘股票在经历了上半年的大跌后无论是估值还是增速都已经具备投资价值。

下半年，建信瑞丰添利混合型证券投资基金将在做好流动性管理的同时做好债券方面的防御并考虑在适当时机提高债券久期，权益方面在市场情绪和资金面未出现明显超预期变化的情况下将更多通过深挖个股以获取超额收益。

4.6 管理人对报告期内基金估值程序等事项的说明

本报告期内，本管理人根据中国证监会[2008]38 号文《关于进一步规范证券投资基金估值业务的指导意见》等相关规定，继续加强和完善对基金估值的内部控制程序。

公司设立的基金估值委员会为公司基金估值决策机构，负责制定公司所管理基金的基本估值政策；对公司旗下基金已采用的估值政策、方法、流程的执行情况进行审核监督；对因经营环境或市场变化等导致需调整已实施的估值政策、方法和流程的，负责审查批准基金估值政策、方法和流程的变更。估值委员会由公司分管估值业务的副总裁、督察长、投资总经理、研究总经理、风险管理总经理、运营总经理及内控合规总经理组成。

公司基金估值委员会下设基金估值工作小组，由具备丰富专业知识、两年以上基金行业相关领域工作经历、熟悉基金投资品种定价及基金估值法律法规、具备较强专业胜任能力的基金经理、

数量研究员、风险管理人员、内控合规人员及基金运营人员组成（具体人员由相关部门根据专业胜任能力和相关工作经历进行指定）。估值工作小组负责日常追踪可能对公司旗下基金持有的证券的发行人、所属行业、相关市场等产生影响的各类事件，发现估值问题；提议基金估值调整的相关方案并进行校验；根据需要提出估值政策调整的建议以及提议和校验不适用于现有的估值政策的新的投资品种的估值方案，报基金估值委员会审议批准。

基金运营部根据估值委员会的决定进行相关具体的估值调整或处理，并负责与托管行进行估值结果的核对。涉及模型定价的，由估值工作小组向基金运营部提供模型定价的结果，基金运营部业务人员复核后使用。

基金经理作为估值工作小组的成员之一，在基金估值定价过程中，充分表达对相关问题及定价方案的意见或建议，参与估值方案提议的制定，但对估值政策和估值方案不具备最终表决权。本公司参与估值流程的各方之间不存在任何的重大利益冲突。

公司与中央国债登记结算有限责任公司签署了《中债收益率曲线和中债估值最终用户服务协议》，并依据其提供的中债收益率曲线及估值价格对公司旗下基金持有的银行间固定收益品种进行估值（适用非货币基金）或影子定价（适用货币基金）。

自 2015 年 3 月 26 日起，公司按照中证指数有限公司根据《中国证券投资基金业协会估值核算工作小组关于 2015 年 1 季度固定收益品种的估值处理标准》所独立提供的债券估值价格，对公司旗下基金持有的在证券交易所上市或挂牌转让的固定收益品种（可转换债券、资产支持证券和私募债券除外）进行估值。

4.7 管理人对报告期内基金利润分配情况的说明

本报告期内本基金未实施利润分配，符合相关法律法规及本基金合同中关于收益分配条款的规定。

§5 托管人报告

5.1 报告期内本基金托管人遵规守信情况声明

本报告期内，中国银行股份有限公司（以下称“本托管人”）在建信瑞丰添利混合型证券投资基金（以下称“本基金”）的托管过程中，严格遵守《证券投资基金法》及其他有关法律法规、基金合同和托管协议的有关规定，不存在损害基金份额持有人利益的行为，完全尽职尽责地

履行了应尽的义务。

5.2 托管人对报告期内本基金投资运作合规守信、净值计算、利润分配等情况的说明

本报告期内，本托管人根据《证券投资基金法》及其他有关法律法规、基金合同和托管协议的规定，对本基金管理人的投资运作进行了必要的监督，对基金资产净值的计算、基金份额申购赎回价格的计算以及基金费用开支等方面进行了认真地复核，如实描述违法违规或损害基金份额持有人利益的行为。

5.3 托管人对本半年度报告中财务信息等内容的真实、准确和完整发表意见

本报告中的财务指标、净值表现、收益分配情况、财务会计报告（注：财务会计报告中的“金融工具风险及管理”部分未在托管人复核范围内）、投资组合报告等数据真实、准确和完整。

§6 半年度财务会计报告（未经审计）

6.1 资产负债表

会计主体：建信瑞丰添利混合型证券投资基金

报告截止日：2017年6月30日

单位：人民币元

资产	附注号	本期末 2017年6月30日	上年度末 2016年12月31日
资产：			
银行存款		6,395,050.08	153,532,967.26
结算备付金		3,290,779.32	21,284,877.44
存出保证金		69,743.73	49,776.19
交易性金融资产		271,075,649.09	76,378,794.96
其中：股票投资		81,007,008.49	76,378,794.96
基金投资		-	-
债券投资		190,068,640.60	-
资产支持证券投资		-	-
贵金属投资		-	-
衍生金融资产		-	-
买入返售金融资产		-	343,377,349.97

应收证券清算款		2,012,215.80	3,005,740.84
应收利息		2,911,244.37	1,392,758.73
应收股利		-	-
应收申购款		-	-
递延所得税资产		-	-
其他资产		-	-
资产总计		285,754,682.39	599,022,265.39
负债和所有者权益		本期末	上年度末
		2017年6月30日	2016年12月31日
负 债:			
短期借款		-	-
交易性金融负债		-	-
衍生金融负债		-	-
卖出回购金融资产款		-	-
应付证券清算款		1,679,358.83	-
应付赎回款		8,129,721.05	-
应付管理人报酬		251,355.96	507,330.29
应付托管费		50,271.22	101,466.06
应付销售服务费		5,514.46	17,072.18
应付交易费用		624,195.39	182,032.67
应交税费		-	-
应付利息		-	-
应付利润		-	-
递延所得税负债		-	-
其他负债		220,775.73	50,000.01
负债合计		10,961,192.64	857,901.21
所有者权益:			
实收基金		265,200,536.63	598,357,869.26
未分配利润		9,592,953.12	-193,505.08
所有者权益合计		274,793,489.75	598,164,364.18
负债和所有者权益总计		285,754,682.39	599,022,265.39

报告截止日 2017 年 6 月 30 日，建信瑞丰添利混合 A 基金份额净值 1.0364 元，基金份额总额 237,438,074.40 份；建信瑞丰添利混合 C 基金份额净值 1.0340 元，基金份额总额 27,762,462.23 份。建信瑞丰添利混合份额总额合计为 265,200,536.63 份。

6.2 利润表

会计主体：建信瑞丰添利混合型证券投资基金

本报告期：2017 年 1 月 1 日至 2017 年 6 月 30 日

单位：人民币元

项目	附注号	本期 2017年1月1日至2017年6月30日
一、收入		18,560,286.49
1.利息收入		5,611,108.00
其中：存款利息收入		713,362.32
债券利息收入		3,668,217.08
资产支持证券利息收入		-
买入返售金融资产收入		1,229,528.60
其他利息收入		-
2.投资收益（损失以“-”填列）		3,523,607.62
其中：股票投资收益		4,169,785.75
基金投资收益		-
债券投资收益		-866,370.14
资产支持证券投资收益		-
贵金属投资收益		-
衍生工具收益		-
股利收益		220,192.01
3.公允价值变动收益（损失以“-”号填列）		9,004,420.76
4.汇兑收益（损失以“-”号填列）		-
5.其他收入（损失以“-”号填列）		421,150.11
减：二、费用		3,915,340.03
1. 管理人报酬		2,202,335.51
2. 托管费		440,467.09
3. 销售服务费		56,358.81
4. 交易费用		1,000,059.37
5. 利息支出		10,224.45
其中：卖出回购金融资产支出		10,224.45
6. 其他费用		205,894.80
三、利润总额（亏损总额以“-”号填列）		14,644,946.46
减：所得税费用		-
四、净利润（净亏损以“-”号填列）		14,644,946.46

6.3 所有者权益（基金净值）变动表

会计主体：建信瑞丰添利混合型证券投资基金

本报告期：2017 年 1 月 1 日至 2017 年 6 月 30 日

单位：人民币元

项目	本期 2017 年 1 月 1 日至 2017 年 6 月 30 日		
	实收基金	未分配利润	所有者权益合计
一、期初所有者权益 (基金净值)	598,357,869.26	-193,505.08	598,164,364.18
二、本期经营活动产生的基金净值变动数 (本期利润)	-	14,644,946.46	14,644,946.46
三、本期基金份额交易产生的基金净值变动数 (净值减少以“-”号填列)	-333,157,332.63	-4,858,488.26	-338,015,820.89
其中：1.基金申购款	4,349,339.90	69,618.43	4,418,958.33
2.基金赎回款	-337,506,672.53	-4,928,106.69	-342,434,779.22
四、本期向基金份额持有人分配利润产生的基金净值变动(净值减少以“-”号填列)	-	-	-
五、期末所有者权益 (基金净值)	265,200,536.63	9,592,953.12	274,793,489.75

报表附注为财务报表的组成部分。

本报告 6.1 至 6.4 财务报表由下列负责人签署：

_____ 孙志晨 _____	_____ 吴曙明 _____	_____ 丁颖 _____
基金管理人负责人	主管会计工作负责人	会计机构负责人

6.4 报表附注

6.4.1 基金基本情况

建信瑞丰添利混合型基金(以下简称“本基金”)经中国证券监督管理委员会(以下简称“中国证监会”)证监基金字[2016]第 1959 号《关于准予建信瑞丰添利混合型基金注册的批

复》核准，由建信基金管理有限责任公司依照《中华人民共和国证券投资基金法》和《建信瑞丰添利混合型证券投资基金基金合同》负责公开募集。本基金为契约型开放式，存续期限不定，首次设立募集不包括认购资金利息共募集 598,267,590.40 元，业经普华永道中天会计师事务所有限公司普华永道中天验字(2016)第 1372 号验资报告予以验证。经向中国证监会备案，《建信瑞丰添利混合型证券投资基金基金合同》于 2016 年 11 月 1 日正式生效，基金合同生效日的基金份额总额为 598,357,869.26 份基金份额，其中认购资金利息折合 90,278.86 份基金份额。本基金的基金管理人为建信基金管理有限责任公司，基金托管人为中国银行股份有限公司。

根据《中华人民共和国证券投资基金法》和《建信瑞丰添利混合型证券投资基金基金合同》的有关规定，本基金的投资范围为具有较好流动性的金融工具，包括国内依法发行上市的股票（包含中小板、创业板及其他依法上市的股票）、债券（国债、金融债、央行票据、地方政府债、企业债、公司债、次级债、可转债、分离交易可转债、可交换债券、中期票据、短期融资券、超短期融资券）、权证、股指期货、资产支持证券、债券回购、银行存款、货币市场工具、国债期货、同业存单，以及法律法规或中国证监会允许基金投资的其他金融工具，但须符合中国证监会的相关规定。本基金投资组合中，股票投资占基金资产的比例不超过 40%，现金、债券、货币市场工具以及中国证监会允许基金投资的其他金融工具占基金资产的比例不低于 60%，其中每个交易日日终在扣除国债期货和股指期货合约需缴纳的交易保证金后，现金或到期日在一年以内的政府债券不低于基金资产净值的 5%，权证及其他金融工具的投资比例依照法律法规或监管机构的规定执行。本基金业绩比较基准为：沪深 300 指数收益率×40% +中债综合全价（总值）指数收益率×60%。

6.4.2 会计报表的编制基础

本基金的财务报表按照财政部于 2006 年 2 月 15 日颁布的《企业会计准则—基本准则》和 38 项具体会计准则、其后颁布的企业会计准则应用指南、企业会计准则解释以及其他相关规定（以下合称“企业会计准则”）、中国证监会颁布的《证券投资基金信息披露 XBRL 模板第 3 号〈年度报告和半年度报告〉》、中国证券投资基金业协会颁布的《证券投资基金会计核算业务指引》、《建信瑞丰添利混合型证券投资基金基金合同》和中国证监会发布的有关规定及允许的基金行业实务操作编制。

6.4.3 遵循企业会计准则及其他有关规定的声明

本基金 2017 年半年度财务报表符合企业会计准则的要求，真实、完整地反映了本基金 2017 年 6 月 30 日的财务状况以及 2017 年 1 月 1 日至 2017 年 6 月 30 日的经营成果和基金净值变动情况等有关信息。

6.4.4 重要会计政策和会计估计

6.4.4.1 会计年度

本基金会计年度为公历 1 月 1 日起至 12 月 31 日止。

6.4.4.2 记账本位币

本基金的记账本位币为人民币。

6.4.4.3 金融资产和金融负债的分类

(1) 金融资产的分类

金融资产于初始确认时分类为：以公允价值计量且其变动计入当期损益的金融资产、应收款项、可供出售金融资产及持有至到期投资。金融资产的分类取决于本基金对金融资产的持有意图和持有能力。本基金现无金融资产分类为可供出售金融资产及持有至到期投资。

本基金目前以交易目的持有的债券投资分类为以公允价值计量且其变动计入当期损益的金融资产。以公允价值计量且其公允价值变动计入损益的金融资产在资产负债表中以交易性金融资产列示。

本基金持有的其他金融资产分类为应收款项，包括银行存款、买入返售金融资产和其他各类应收款项等。应收款项是指在活跃市场中没有报价、回收金额固定或可确定的非衍生金融资产。

(2) 金融负债的分类

金融负债于初始确认时分类为：以公允价值计量且其变动计入当期损益的金融负债及其他金融负债。本基金目前暂无金融负债分类为以公允价值计量且其变动计入当期损益的金融负债。本基金持有的其他金融负债包括其他各类应付款项等。

6.4.4.4 金融资产和金融负债的初始确认、后续计量和终止确认

金融资产或金融负债于本基金成为金融工具合同的一方时，按公允价值在资产负债表内确认。以公允价值计量且其变动计入当期损益的金融资产，取得时发生的相关交易费用计入当期损益；对于支付的价款中包含的债券起息日或上次除息日至购买日止的利息，单独确认为应收项目。应收款项和其他金融负债的相关交易费用计入初始确认金额。

对于以公允价值计量且其变动计入当期损益的金融资产，按照公允价值进行后续计量；对于应收款项和其他金融负债采用实际利率法，以摊余成本进行后续计量。

金融资产满足下列条件之一的，予以终止确认：(1) 收取该金融资产现金流量的合同权利终止；(2) 该金融资产已转移，且本基金将金融资产所有权上几乎所有的风险和报酬转移给转入方；或者(3) 该金融资产已转移，虽然本基金既没有转移也没有保留金融资产所有权上几乎所有的风险和报酬，但是放弃了对该金融资产控制。

金融资产终止确认时，其账面价值与收到的对价的差额，计入当期损益。

当金融负债的现时义务全部或部分已经解除时，终止确认该金融负债或义务已解除的部分。终止确认部分的账面价值与支付的对价之间的差额，计入当期损益。

6.4.4.5 金融资产和金融负债的估值原则

本基金持有的债券投资按如下原则确定公允价值并进行估值：

(1) 存在活跃市场的金融工具按其估值日的市场交易价格确定公允价值；估值日无交易，但最近交易日后经济环境未发生重大变化且证券发行机构未发生影响证券价格的重大事件的，按最近交易日的市场交易价格确定公允价值。

(2) 存在活跃市场的金融工具，如估值日无交易且最近交易日后经济环境发生了重大变化，参考类似投资品种的现行市价及重大变化等因素，调整最近交易市价以确定公允价值。

(3) 当金融工具不存在活跃市场，采用市场参与者普遍认同且被以往市场实际交易价格验证具有可靠性的估值技术确定公允价值。估值技术包括参考熟悉情况并自愿交易的各方最近进行的市场交易中使用的价格、参照实质上相同的其他金融工具的当前公允价值、现金流量折现法和期权定价模型等。采用估值技术时，尽可能最大程度使用市场参数，减少使用与本基金特定相关的参数。

6.4.4.6 金融资产和金融负债的抵销

本基金持有的资产和承担的负债基本为金融资产和金融负债。当本基金 1) 具有抵销已确认金额的法定权利且该种法定权利现在是可执行的；且 2) 交易双方准备按净额结算时，金融资产与金融负债按抵销后的净额在资产负债表中列示。

6.4.4.7 实收基金

实收基金为对外发行基金份额所募集的总金额在扣除损益平准金分摊部分后的余额。由于申购和赎回引起的实收基金变动分别于基金申购确认日及基金赎回确认日认列。

6.4.4.8 损益平准金

损益平准金包括已实现平准金和未实现平准金。已实现平准金指在申购或赎回基金份额时，申购或赎回款项中包含的按累计未分配的已实现损益占基金净值比例计算的金额。未实现平准金指在申购或赎回基金份额时，申购或赎回款项中包含的按累计未实现损益占基金净值比例计算的金额。损益平准金于基金申购确认日或基金赎回确认日认列，并于期末全额转入未分配利润/(累计亏损)。

6.4.4.9 收入/(损失)的确认和计量

债券投资在持有期间应取得的按票面利率或者发行价计算的利息扣除在适用情况下由债券发行企业代扣代缴的个人所得税后的净额确认为利息收入。

以公允价值计量且其变动计入当期损益的金融资产在持有期间的公允价值变动确认为公允价值变动损益；于处置时，其处置价格与初始确认金额之间的差额确认为投资收益，其中包括从公允价值变动损益结转的公允价值累计变动额。

应收款项在持有期间确认的利息收入按实际利率法计算，实际利率法与直线法差异较小的则按直线法计算。

6.4.4.10 费用的确认和计量

本基金的管理人报酬和托管费在费用涵盖期间按基金合同约定的费率和计算方法逐日确认。

其他金融负债在持有期间确认的利息支出按实际利率法计算，实际利率法与直线法差异较小的则按直线法计算。

6.4.4.11 基金的收益分配政策

每一基金份额享有同等分配权。本基金收益以现金形式分配，但基金份额持有人可选择现金红利或将现金红利按分红除权日的基金份额净值自动转为基金份额进行再投资。若期末未分配利润中的未实现部分为正数，包括基金经营活动产生的未实现损益以及基金份额交易产生的未实现平准金等，则期末可供分配利润的金额为期末未分配利润中的已实现部分；若期末未分配利润的未实现部分为负数，则期末可供分配利润的金额为期末未分配利润，即已实现部分相抵未实现部分后的余额。

经宣告的拟分配基金收益于分红除权日从所有者权益转出。

6.4.4.12 分部报告

本基金以内部组织结构、管理要求、内部报告制度为依据确定经营分部，以经营分部为基础确定报告分部并披露分部信息。经营分部是指本基金内同时满足下列条件的组成部分：(1) 该组

成部分能够在日常活动中产生收入、发生费用；(2) 本基金的基金管理人能够定期评价该组成部分的经营成果，以决定向其配置资源、评价其业绩；(3) 本基金能够取得该组成部分的财务状况、经营成果和现金流量等有关会计信息。如果两个或多个经营分部具有相似的经济特征，并且满足一定条件的，则合并为一个经营分部。

本基金目前以一个单一的经营分部运作，不需要披露分部信息。

6.4.4.13 其他重要的会计政策和会计估计

根据本基金的估值原则和中国证监会允许的基金行业估值实务操作，本基金确定以下类别债券投资的公允价值时采用的估值方法及其关键假设如下：

(1) 在银行间同业市场交易的债券品种，根据中国证监会证监会计字[2007]21号《关于证券投资基金执行〈企业会计准则〉估值业务及份额净值计价有关事项的通知》采用估值技术确定公允价值。本基金持有的银行间同业市场债券按现金流量折现法估值，具体估值模型、参数及结果由中央国债登记结算有限责任公司独立提供。

(2) 对于在证券交易所上市或挂牌转让的固定收益品种(可转换债券、资产支持证券和私募债券除外)，按照中证指数有限公司根据《中国证券投资基金业协会估值核算工作小组关于2015年1季度固定收益品种的估值处理标准》所独立提供的债券估值结果确定公允价值。

6.4.5 会计政策和会计估计变更以及差错更正的说明

6.4.5.1 会计政策变更的说明

本基金本报告期末未发生会计政策变更。

6.4.5.2 会计估计变更的说明

本基金本报告期末未发生会计估计变更。

6.4.5.3 差错更正的说明

本基金本报告期内未发生会计差错。

6.4.6 税项

根据财政部、国家税务总局财税[2004]78号《财政部、国家税务总局关于证券投资基金税收政策的通知》、财税[2008]1号《关于企业所得税若干优惠政策的通知》、财税[2012]85号《关于实施上市公司股息红利差别化个人所得税政策有关问题的通知》、财税[2015]101号《关于上市公司股息红利差别化个人所得税政策有关问题的通知》、财税[2016]36号《关于全面推开营业税改征增值税试点的通知》、财税[2016]46号《关于进一步明确全面推开营改增试点金

融业有关政策的通知》、财税[2016]70号《关于金融机构同业往来等增值税补充政策的通知》及其他相关财税法规和实务操作，主要税项列示如下：

(1) 自 2016 年 5 月 1 日起，金融业由缴纳营业税改为缴纳增值税。对证券投资基金管理人运用基金买卖股票、债券的转让收入免征增值税，对国债、地方政府债以及金融同业往来利息收入亦免征增值税。

(2) 对基金从证券市场中取得的收入，包括买卖股票、债券的差价收入，股票的股息、红利收入，债券的利息收入及其他收入，暂不征收企业所得税。

(3) 对基金取得的企业债券利息收入，应由发行债券的企业在向基金支付利息时代扣代缴 20% 的个人所得税。对基金从上市公司取得的股息红利所得，持股期限在 1 个月以内(含 1 个月)的，其股息红利所得全额计入应纳税所得额；持股期限在 1 个月以上至 1 年(含 1 年)的，暂减按 50% 计入应纳税所得额；持股期限超过 1 年的，暂免征收个人所得税。对基金持有的上市公司限售股，解禁后取得的股息、红利收入，按照上述规定计算纳税，持股时间自解禁日起计算；解禁前取得的股息、红利收入继续暂减按 50% 计入应纳税所得额。上述所得统一适用 20% 的税率计征个人所得税。

(4) 基金卖出股票按 0.1% 的税率缴纳股票交易印花税，买入股票不征收股票交易印花税。

6.4.7 关联方关系

6.4.7.1 本报告期存在控制关系或其他重大利害关系的关联方发生变化的情况

本报告期，存在控制关系或其他重大利害关系的关联方没有发生变化。

6.4.7.2 本报告期与基金发生关联交易的各关联方

关联方名称	与本基金的关系
建信基金管理有限责任公司(“建信基金”)	基金管理人、注册登记机构、基金销售机构
中国银行股份有限公司(“中国银行”)	基金托管人、基金销售机构
中国建设银行股份有限公司(“中国建设银行”)	基金管理人的股东、基金销售机构
美国信安金融服务公司	基金管理人的股东

中国华电集团资本控股有限公司	基金管理人的股东
建信资本管理有限责任公司	基金管理人的子公司

下述关联交易均在正常业务范围内按一般商业条款订立。

6.4.8 本报告期及上年度可比期间的关联方交易

本基金本报告期内未发生通过关联方交易单元进行的交易。

6.4.8.1 通过关联方交易单元进行的交易

本基金本报告期内未发生通过关联方交易单元进行的交易。

6.4.8.2 关联方报酬

6.4.8.2.1 基金管理费

单位：人民币元

项目	本期
	2017 年 1 月 1 日至 2017 年 6 月 30 日
当期发生的基金应支付的管理费	2,202,335.51
其中：支付销售机构的客户维护费	1,430,290.13

1、支付基金管理人建信基金管理有限责任公司的管理人报酬按前一日基金资产净值 1.0% 的年费率计提，逐日累计至每月月底，按月支付。其计算公式为：日管理人报酬 = 前一日基金资产净值 X 1.0% / 当年天数。

2、客户维护费是指基金管理人与基金销售机构约定的用以向基金销售机构支付客户服务及销售活动中产生的相关费用，该费用从基金管理人收取的基金管理费中列支，不属于从基金资产中列支的费用项目。

6.4.8.2.2 基金托管费

单位：人民币元

项目	本期	上年度可比期间
	2017 年 1 月 1 日至 2017 年 6 月 30 日	2016 年 1 月 1 日至 2016 年 6 月 30 日
当期发生的基金应支付的托管费	440,467.09	-

支付基金托管人中国银行的托管费按前一日基金资产净值 0.20% 的年费率计提，逐日累计至每月月底，按月支付。其计算公式为：日托管费 = 前一日基金资产净值 X 0.20% / 当年天数。

6.4.8.2.3 销售服务费

单位：人民币元

获得销售服务费的	本期
----------	----

各关联方名称	2017 年 1 月 1 日至 2017 年 6 月 30 日		
	当期发生的基金应支付的销售服务费		
	建信瑞丰添利混合 A	建信瑞丰添利混合 C	合计
建设银行	-	55,719.79	55,719.79
建信基金	-	6.70	6.70
合计	-	55,726.49	55,726.49

注：支付基金销售机构的销售服务费按 C 类基金份额前一日基金资产净值 0.20% 的年费率计提，逐日累计至每月月底，按月支付给建信基金管理有限责任公司，再由建信基金管理有限责任公司计算并支付给各基金销售机构。其计算公式为：

日 C 类基金份额销售服务费 = C 类基金份额前一日基金资产净值 X 0.20% / 当年天数。

6.4.8.3 与关联方进行银行间同业市场的债券(含回购)交易

单位：人民币元

本期 2017 年 1 月 1 日至 2017 年 6 月 30 日						
银行间市场交易的各关联方名称	债券交易金额		基金逆回购		基金正回购	
	基金买入	基金卖出	交易金额	利息收入	交易金额	利息支出
中国银行股份有限公司(“中国银行”)	29,994,427.40	-	-	-	-	-

6.4.8.4 各关联方投资本基金的情况

6.4.8.4.1 报告期内基金管理人运用固有资金投资本基金的情况

本基金本报告期及上年度可比期间未发生管理人运用固有资金投资本基金的情况。

6.4.8.4.2 报告期末除基金管理人之外的其他关联方投资本基金的情况

本报告期末及上年度末除基金管理人之外的其他关联方未投资本基金。

6.4.8.5 由关联方保管的银行存款余额及当期产生的利息收入

单位：人民币元

关联方名称	本期 2017 年 1 月 1 日至 2017 年 6 月 30 日	
	期末余额	当期利息收入
中国银行：活期存款	6,395,050.08	62,106.57

本基金的银行存款由基金托管人中国银行保管，按约定利率计息。

6.4.8.6 本基金在承销期内参与关联方承销证券的情况

本基金本报告期内未发生承销期内参与关联方承销证券的情况。

6.4.8.7 其他关联交易事项的说明

本报告期及上年度可比期间本基金未发生其他需要说明的关联交易事项。

6.4.9 期末（2017 年 6 月 30 日）本基金持有的流通受限证券

6.4.9.1 因认购新发/增发证券而于期末持有的流通受限证券

本报告期末未持有因认购新发/增发证券而流通受限的证券。

6.4.9.2 期末持有的暂时停牌等流通受限股票

本报告期末未持有流通受限的证券。

6.4.9.3 期末债券正回购交易中作为抵押的债券

6.4.9.3.1 银行间市场债券正回购

本报告期末，本基金银行间市场无债券正回购交易余额，故未存在作为抵押的债券。

6.4.9.3.2 交易所市场债券正回购

本报告期末，本基金无交易所市场债券正回购交易，故未存在作为抵押的债券。

6.4.10 有助于理解和分析会计报表需要说明的其他事项

(1) 公允价值

(a) 金融工具公允价值计量的方法

公允价值计量结果所属的层次，由对公允价值计量整体而言具有重要意义的输入值所属的最低层次决定：

第一层次：相同资产或负债在活跃市场上未经调整的报价。

第二层次：除第一层次输入值外相关资产或负债直接或间接可观察的输入值。

第三层次：相关资产或负债的不可观察输入值。

(b) 持续的以公允价值计量的金融工具

(i) 各层次金融工具公允价值

于 2017 年 6 月 30 日，本基金持有的以公允价值计量且其变动计入当期损益的金融资产中属

于第一层级的余额为 81,091,649.09 元，属于第二层级的余额为 189,984,000.00 元，无属于第三层级的余额。于 2017 年 6 月 30 日，本基金未持有以公允价值计量且其变动计入当期损益的金融负债。

(ii) 公允价值所属层次间的重大变动

对于证券交易所上市的股票，若出现重大事项停牌、交易不活跃(包括涨跌停时的交易不活跃)、或属于非公开发行等情况，本基金不会于停牌日至交易恢复活跃日期间、交易不活跃期间及限售期间将相关股票的公允价值列入第一层次；并根据估值调整中采用的不可观察输入值对于公允价值的影响程度，确定相关股票公允价值应属第二层次还是第三层次。

(iv) 第三层次公允价值余额和本期变动金额

无。

(c) 非持续的以公允价值计量的金融工具

于 2017 年 6 月 30 日，本基金未持有非持续的以公允价值计量的金融资产。

(d) 不以公允价值计量的金融工具

不以公允价值计量的金融资产和负债主要包括应收款项和其他金融负债，其账面价值与公允价值相差很小。

(2) 增值税

根据财政部、国家税务总局于 2016 年 12 月 21 日颁布的财税[2016]140 号《关于明确金融 房地产开发 教育辅助服务等增值税政策的通知》的规定：(1) 金融商品持有期间(含到期)取得的非保本收益(合同中未明确承诺到期本金可全部收回的投资收益)，不征收增值税；(2) 纳税人购入基金、信托、理财产品等各类资产管理产品持有至到期，不属于金融商品转让；(3) 资管产品运营过程中发生的增值税应税行为，以资管产品管理人为增值税纳税人。上述政策自 2016 年 5 月 1 日起执行。

此外，根据财政部、国家税务总局于 2017 年 1 月 6 日颁布的财税[2017]2 号《关于资管产品增值税政策有关问题的补充通知》及 2017 年 6 月 30 日颁布的财税[2017]56 号《关于资管产品增值税有关问题的通知》的规定，资管产品管理人运营资管产品过程中发生的增值税应税行为，暂适用简易计税方法，按照 3%的征收率缴纳增值税。对资管产品在 2018 年 1 月 1 日前运营过程中发生的增值税应税行为，未缴纳增值税的，不再缴纳；已缴纳增值税的，已纳税额从资管产品管理人以后月份的增值税应纳税额中抵减。上述税收政策对本基金截至本财务报表批准报出日止的财务状况和经营成果无影响。

§7 投资组合报告

7.1 期末基金资产组合情况

金额单位：人民币元

序号	项目	金额	占基金总资产的比例 (%)
1	权益投资	81,007,008.49	28.35
	其中：股票	81,007,008.49	28.35
2	固定收益投资	190,068,640.60	66.51
	其中：债券	190,068,640.60	66.51
	资产支持证券	-	-
3	贵金属投资	-	-
4	金融衍生品投资	-	-
5	买入返售金融资产	-	-
	其中：买断式回购的买入返售金融资产	-	-
6	银行存款和结算备付金合计	9,685,829.40	3.39
7	其他各项资产	4,993,203.90	1.75
8	合计	285,754,682.39	100.00

7.2 期末按行业分类的股票投资组合

7.2.1 报告期末按行业分类的境内股票投资组合

金额单位：人民币元

代码	行业类别	公允价值（元）	占基金资产净值比例 (%)
A	农、林、牧、渔业	-	-
B	采矿业	-	-
C	制造业	68,808,908.49	25.04
D	电力、热力、燃气及水生产和供应业	-	-
E	建筑业	2,922,400.00	1.06
F	批发和零售业	-	-
G	交通运输、仓储和邮政业	-	-
H	住宿和餐饮业	-	-
I	信息传输、软件和信息技术服务业	-	-
J	金融业	2,461,200.00	0.90

K	房地产业	-	-
L	租赁和商务服务业	-	-
M	科学研究和技术服务业	-	-
N	水利、环境和公共设施管理业	2,577,600.00	0.94
O	居民服务、修理和其他服务业	-	-
P	教育	-	-
Q	卫生和社会工作	1,415,700.00	0.52
R	文化、体育和娱乐业	2,821,200.00	1.03
S	综合	-	-
	合计	81,007,008.49	29.48

以上行业分类以 2017 年 06 月 30 日的证监会行业分类标准为依据。

7.2.2 报告期末按行业分类的港股通投资股票投资组合

本基金本报告期末投资港股通股票。

7.3 期末按公允价值占基金资产净值比例大小排序的前十名股票投资明细

金额单位：人民币元

序号	股票代码	股票名称	数量（股）	公允价值	占基金资产净值比例（%）
1	300232	洲明科技	680,000	10,880,000.00	3.96
2	300450	先导智能	180,000	9,318,600.00	3.39
3	002444	巨星科技	580,000	9,036,400.00	3.29
4	002450	康得新	210,000	4,729,200.00	1.72
5	002833	弘亚数控	58,000	3,393,000.00	1.23
6	002635	安洁科技	90,000	3,259,800.00	1.19
7	600487	亨通光电	110,000	3,085,500.00	1.12
8	000425	徐工机械	800,000	3,000,000.00	1.09
9	600507	方大特钢	350,000	2,985,500.00	1.09
10	300408	三环集团	140,000	2,938,600.00	1.07

注：投资者欲了解本报告期末基金投资的所有股票明细，应阅读登载于 www.ccbfund.cn 网站的半年度报告正文。

7.4 报告期内股票投资组合的重大变动

7.4.1 累计买入金额超出期初基金资产净值 2%或前 20 名的股票明细

金额单位：人民币元

序号	股票代码	股票名称	本期累计买入金额	占期初基金资产净
----	------	------	----------	----------

				值比例 (%)
1	300232	洲明科技	16,327,777.28	2.73
2	601766	中国中车	12,460,029.00	2.08
3	002444	巨星科技	11,886,042.70	1.99
4	600487	亨通光电	9,909,635.45	1.66
5	300481	濮阳惠成	8,873,284.00	1.48
6	601155	新城控股	8,599,180.90	1.44
7	300408	三环集团	8,397,563.02	1.40
8	002450	康得新	8,190,785.00	1.37
9	300450	先导智能	7,212,485.56	1.21
10	600373	中文传媒	6,154,433.27	1.03
11	300415	伊之密	5,839,353.60	0.98
12	600038	中直股份	5,690,968.82	0.95
13	600584	长电科技	5,603,591.80	0.94
14	002421	达实智能	5,343,100.00	0.89
15	600548	深高速	5,312,860.00	0.89
16	600196	复星医药	4,986,277.00	0.83
17	002475	立讯精密	4,788,659.73	0.80
18	000425	徐工机械	4,687,038.35	0.78
19	000049	德赛电池	4,677,030.00	0.78
20	600340	华夏幸福	4,515,213.00	0.75

上述买入金额为买入成交金额（成交单价乘以成交数量），不包括相关交易费用。

7.4.2 累计卖出金额超出期初基金资产净值 2%或前 20 名的股票明细

金额单位：人民币元

序号	股票代码	股票名称	本期累计卖出金额	占期初基金资产净值比例 (%)
1	601766	中国中车	11,881,124.00	1.99
2	601155	新城控股	8,590,834.47	1.44
3	000625	长安汽车	7,767,018.82	1.30
4	300481	濮阳惠成	7,315,202.79	1.22
5	600487	亨通光电	7,004,295.00	1.17
6	300232	洲明科技	6,586,271.67	1.10
7	002230	科大讯飞	6,433,615.50	1.08
8	300415	伊之密	6,311,067.00	1.06
9	300408	三环集团	5,937,232.23	0.99

10	600038	中直股份	5,504,903.86	0.92
11	002421	达实智能	5,459,371.00	0.91
12	600196	复星医药	5,387,935.00	0.90
13	600548	深高速	5,290,081.86	0.88
14	601000	唐山港	5,248,724.34	0.88
15	000049	德赛电池	4,999,382.00	0.84
16	600340	华夏幸福	4,400,621.00	0.74
17	600584	长电科技	4,344,656.00	0.73
18	002450	康得新	4,144,974.58	0.69
19	000651	格力电器	4,071,254.00	0.68
20	002078	太阳纸业	3,991,459.55	0.67

上述卖出金额为卖出成交金额（成交单价乘以成交数量），不包括相关交易费用。

7.4.3 买入股票的成本总额及卖出股票的收入总额

单位：人民币元

买入股票成本（成交）总额	324,806,357.79
卖出股票收入（成交）总额	332,862,473.90

上述买入股票成本总额和卖出股票收入总额均为买卖成交金额（成交单价乘以成交数量），不包括相关交易费用。

7.5 期末按债券品种分类的债券投资组合

金额单位：人民币元

序号	债券品种	公允价值	占基金资产净值比例（%）
1	国家债券	-	-
2	央行票据	-	-
3	金融债券	39,736,000.00	14.46
	其中：政策性金融债	39,736,000.00	14.46
4	企业债券	-	-
5	企业短期融资券	150,248,000.00	54.68
6	中期票据	-	-
7	可转债（可交换债）	84,640.60	0.03
8	同业存单	-	-
9	其他	-	-
10	合计	190,068,640.60	69.17

7.6 期末按公允价值占基金资产净值比例大小排序的前五名债券投资明细

金额单位：人民币元

序号	债券代码	债券名称	数量（张）	公允价值	占基金资产净值比例（%）
1	011753004	17 荣盛 SCP001	200,000	20,048,000.00	7.30
2	011754004	17 河钢集 SCP002	200,000	20,048,000.00	7.30
3	011760008	17 晋煤 SCP002	200,000	20,038,000.00	7.29
4	011762002	17 农垦 SCP002	200,000	20,034,000.00	7.29
5	011764002	17 红狮 SCP001	200,000	20,022,000.00	7.29

7.7 期末按公允价值占基金资产净值比例大小排序的前十名资产支持证券投资明细

本基金本报告期末未持有资产支持证券。

7.8 报告期末按公允价值占基金资产净值比例大小排序的前五名贵金属投资明细

本基金本报告期末未持有贵金属。

7.9 期末按公允价值占基金资产净值比例大小排序的前五名权证投资明细

本基金本报告期末未持有权证。

7.10 报告期末本基金投资的股指期货交易情况说明**7.10.1 报告期末本基金投资的股指期货持仓和损益明细**

本基金本报告期末未持有股指期货。

7.10.2 本基金投资股指期货的投资政策

本基金本报告期末未投资股指期货。

7.11 报告期末本基金投资的国债期货交易情况说明

7.11.1 本期国债期货投资政策

本基金本报告期末未投资国债期货。

7.11.2 报告期末本基金投资的国债期货持仓和损益明细

本基金本报告期末未投资国债期货。

7.11.3 本期国债期货投资评价

本基金本报告期末未投资国债期货。

7.12 投资组合报告附注

7.12.1

本基金投资的前十名证券的发行主体本期未出现被监管部门立案调查，或在报告编制日前一年内受到公开谴责、处罚的情形。

7.12.2

本基金投资的前十名股票未超出基金合同规定的备选股票库。

7.12.3 期末其他各项资产构成

单位：人民币元

序号	名称	金额
1	存出保证金	69,743.73
2	应收证券清算款	2,012,215.80
3	应收股利	-
4	应收利息	2,911,244.37
5	应收申购款	-
6	其他应收款	-
7	待摊费用	-
8	其他	-
9	合计	4,993,203.90

7.12.4 期末持有的处于转股期的可转换债券明细

本基金本报告期末未持有处于转股期的可转换债券。

7.12.5 期末前十名股票中存在流通受限情况的说明

本基金本报告期末前十名股票中不存在流通受限情况。

7.12.6 投资组合报告附注的其他文字描述部分

由于四舍五入原因，分项之和与合计可能有尾差。

§8 基金份额持有人信息

8.1 期末基金份额持有人户数及持有人结构

份额单位：份

份额级别	持有人户数(户)	户均持有的基金份额	持有人结构			
			机构投资者		个人投资者	
			持有份额	占总份额比例	持有份额	占总份额比例
建信瑞丰添利混合 A	1,376	172,556.74	0.00	0.00%	237,438,074.40	100.00%
建信瑞丰添利混合 C	283	98,100.57	0.00	0.00%	27,762,462.23	100.00%
合计	1,659	159,855.66	0.00	0.00%	265,200,536.63	100.00%

分级基金机构/个人投资者持有份额占总份额比例的计算中，对下属分级基金，比例的分母采用各自级别的份额，对合计数，比例的分母采用下属分级基金份额的合计数（即期末基金份额总额）。

8.2 期末基金管理人的从业人员持有本基金的情况

项目	份额级别	持有份额总数（份）	占基金总份额比例
基金管理人所有从业人员持有本基金	建信瑞丰添利混合	10.00	0.00%

	A		
	建信瑞丰 添利混合	10.00	0.00%
	C		
	合计	20.00	0.00%

8.3 期末基金管理人的从业人员持有本开放式基金份额总量区间的情况

截至本报告期末，本公司高级管理人员、基金投资和研究部门负责人及本基金基金经理未持有本基金。

§ 9 开放式基金份额变动

单位：份

项目	建信瑞丰添利混 合 A	建信瑞丰添利混 合 C
基金合同生效日（2016 年 11 月 1 日）基金 份额总额	497,660,899.78	100,696,969.48
本报告期期初基金份额总额	497,660,899.78	100,696,969.48
本报告期基金总申购份额	572,900.32	3,776,439.58
减：本报告期基金总赎回份额	260,795,725.70	76,710,946.83
本报告期基金拆分变动份额（份额减少以“-” 填列）	-	-
本报告期期末基金份额总额	237,438,074.40	27,762,462.23

上述总申购份额含转换入份额，总赎回份额含转换出份额。

§10 重大事件揭示

10.1 基金份额持有人大会决议

本报告期，本基金未召开基金份额持有人大会。

10.2 基金管理人、基金托管人的专门基金托管部门的重大人事变动

报告期内，本基金管理人未发生重大人事变动。

报告期内，本基金托管人的专门基金托管部门未发生重大人事变动。

10.3 涉及基金管理人、基金财产、基金托管业务的诉讼

本报告期无涉及本基金基金管理人、基金财产以及基金托管人基金托管业务的诉讼事项。

10.4 基金投资策略的改变

本报告期基金投资策略未发生改变。

10.5 为基金进行审计的会计师事务所情况

自本基金基金合同生效日起普华永道中天会计师事务所为本基金提供审计服务至今，本报告期内会计师事务所未发生改变。

10.6 管理人、托管人及其高级管理人员受稽查或处罚等情况

本报告期未发生公司和董事、监事和高级管理人员被中国证监会、证券业协会、证券交易所处罚或公开谴责，以及被财政、外汇和审计等部门施以重大处罚的情况。

本报告期内，本基金托管人涉及托管业务的高级管理人员未受到监管部门的稽查和处罚。

10.7 基金租用证券公司交易单元的有关情况

10.7.1 基金租用证券公司交易单元进行股票投资及佣金支付情况

金额单位：人民币元

券商名称	交易单元数量	股票交易		应支付该券商的佣金		备注
		成交金额	占当期股票成交总额的比例	佣金	占当期佣金总量的比例	
海通证券	1	349,039,940.26	53.17%	325,061.81	53.71%	-
申万宏源	1	216,900,521.03	33.04%	197,660.36	32.66%	-
中信证券	1	90,469,382.78	13.78%	82,443.85	13.62%	-

1、本基金根据中国证监会《关于完善证券投资基金交易席位制度有关问题的通知》（证监基金字[2007]48号）的规定及本基金管理人的《基金专用交易席位租用制度》，基金管理人制定了提供交易单元的券商的选择标准，具体如下：

（1）财务状况良好、经营管理规范、内部管理制度健全、风险管理严格，能够满足基金运作高度保密的要求，在最近一年内没有重大违规行为。

（2）具备基金运作所需的高效、安全的通讯条件，交易设施满足基金进行证券交易的需

(3) 具备较强的研究能力，有固定的研究机构和专门的研究人员，能够对宏观经济、证券市场、行业、个券等进行深入、全面的研究，能够积极、有效地将研究成果及时传递给基金管理人，能够根据基金管理人所管理基金的特定要求进行专项研究服务。

(4) 佣金费率合理。

2、根据以上标准进行考察后，基金管理人确定券商，与被选择的券商签订委托协议，并报中国证监会备案及通知基金托管人。

3、本报告期末发生变更交易单元的情况。

10.7.2 基金租用证券公司交易单元进行其他证券投资的情况

金额单位：人民币元

券商名称	债券交易		债券回购交易		权证交易	
	成交金额	占当期债券成交总额的比例	成交金额	占当期债券回购成交总额的比例	成交金额	占当期权证成交总额的比例
海通证券	-	-	-	-	-	-
申万宏源	-	-	3,062,400,000.00	37.25%	-	-
中信证券	-	-	5,158,300,000.00	62.75%	-	-

建信基金管理有限责任公司

2017年8月26日