

融通通福债券型证券投资基金(LOF)

2017 年半年度报告

2017 年 6 月 30 日

基金管理人：融通基金管理有限公司

基金托管人：中国工商银行股份有限公司

送出日期：2017 年 8 月 28 日

## § 1 重要提示及目录

### 1.1 重要提示

基金管理人的董事会、董事保证本报告所载资料不存在虚假记载、误导性陈述或重大遗漏，并对其内容的真实性、准确性和完整性承担个别及连带的法律责任。本半年度报告已经三分之二以上独立董事签字同意，并由董事长签发。

基金托管人中国工商银行股份有限公司根据融通通福债券型证券投资基金(LOF)（以下简称“本基金”）基金合同规定，于2017年8月22日复核了本报告中的财务指标、净值表现、利润分配情况、财务会计报告、投资组合报告等内容，保证复核内容不存在虚假记载、误导性陈述或者重大遗漏。

基金管理人承诺以诚实信用、勤勉尽责的原则管理和运用基金资产，但不保证基金一定盈利。

基金的过往业绩并不代表其未来表现。投资有风险，投资者在作出投资决策前应仔细阅读本基金的招募说明书及其更新。

本报告中财务资料未经审计。

本报告期自2017年1月1日起至6月30日止。

## 1.2 目录

<b>§ 1 重要提示及目录</b>	<b>2</b>
1.1 重要提示	2
1.2 目录	3
<b>§ 2 基金简介</b>	<b>5</b>
2.1 基金基本情况	5
2.2 基金产品说明	5
2.3 基金管理人和基金托管人	5
2.4 信息披露方式	6
2.5 其他相关资料	6
<b>§ 3 主要财务指标和基金净值表现</b>	<b>6</b>
3.1 主要会计数据和财务指标	6
3.2 基金净值表现	7
3.3 其他指标	错误! 未定义书签。
<b>§ 4 管理人报告</b>	<b>9</b>
4.1 基金管理人及基金经理情况	9
4.2 管理人对报告期内本基金运作合规守信情况的说明	10
4.3 管理人对报告期内公平交易情况的专项说明	10
4.4 管理人对报告期内基金的投资策略和业绩表现的说明	11
4.5 管理人对宏观经济、证券市场及行业走势的简要展望	11
4.6 管理人对报告期内基金估值程序等事项的说明	12
4.7 管理人对报告期内基金利润分配情况的说明	12
4.8 报告期内管理人对本基金持有人数或基金资产净值预警情形的说明	12
<b>§ 5 托管人报告</b>	<b>13</b>
5.1 报告期内本基金托管人合规守信情况声明	13
5.2 托管人对报告期内本基金投资运作合规守信、净值计算、利润分配等情况的说明	13
5.3 托管人对本半年度报告中财务信息等内容真实、准确和完整发表意见	13
<b>§ 6 半年度财务会计报告(未经审计)</b>	<b>14</b>
6.1 资产负债表	14
6.2 利润表	15
6.3 所有者权益(基金净值)变动表	16
6.4 报表附注	17
<b>§ 7 投资组合报告</b>	<b>32</b>
7.1 期末基金资产组合情况	32
7.2 期末按行业分类的股票投资组合	33
7.3 期末按公允价值占基金资产净值比例大小排序的所有股票投资明细	33
7.4 报告期内股票投资组合的重大变动	33
7.5 期末按债券品种分类的债券投资组合	34
7.6 期末按公允价值占基金资产净值比例大小排序的前五名债券投资明细	34
7.7 期末按公允价值占基金资产净值比例大小排序的所有资产支持证券投资明细	35
7.8 报告期末按公允价值占基金资产净值比例大小排序的前五名贵金属投资明细	35
7.9 期末按公允价值占基金资产净值比例大小排序的前五名权证投资明细	35
7.10 报告期末本基金投资的国债期货交易情况说明	35
7.11 投资组合报告附注	35

§ 8 基金份额持有人信息 .....	36
8.1 期末基金份额持有人户数及持有人结构 .....	36
8.2 期末基金管理人的从业人员持有本基金的情况 .....	36
8.3 期末基金管理人的从业人员持有本开放式基金份额总量区间的情况 .....	36
§ 9 开放式基金份额变动 .....	37
§ 10 重大事件揭示 .....	37
10.1 基金份额持有人大会决议 .....	37
10.2 基金管理人、基金托管人的专门基金托管部门的重大人事变动 .....	37
10.3 涉及基金管理人、基金财产、基金托管业务的诉讼 .....	38
10.4 基金投资策略的改变 .....	38
10.5 为基金进行审计的会计师事务所情况 .....	38
10.6 管理人、托管人及其高级管理人员受稽查或处罚等情况 .....	38
10.7 基金租用证券公司交易单元的有关情况 .....	38
10.8 其他重大事件 .....	40
§ 11 影响投资者决策的其他重要信息.....	41
11.1 报告期内单一投资者持有基金份额比例达到或超过 20%的情况.....	41
11.2 影响投资者决策的其他重要信息 .....	错误! 未定义书签。
§ 12 备查文件目录 .....	41
12.1 备查文件目录 .....	41
12.2 存放地点 .....	41
12.3 查阅方式 .....	41

## § 2 基金简介

### 2.1 基金基本情况

基金名称	融通通福债券型证券投资基金(LOF)	
基金简称	融通通福债券(LOF)	
基金主代码	161626	
基金运作方式	契约型开放式	
基金合同生效日	2016年12月13日	
基金管理人	融通基金管理有限公司	
基金托管人	中国工商银行股份有限公司	
报告期末基金份额总额	127,740,268.94份	
基金合同存续期	不定期	
基金份额上市的证券交易所	深圳证券交易所	
上市日期	2017年1月10日	
下属分级基金的基金简称:	融通通福债券A	融通通福债券C
下属分级基金场内简称:	融通通福	通福债C
下属分级基金的交易代码:	161626	161627
报告期末下属分级基金的份额总额	119,656,745.19份	8,083,523.75份

### 2.2 基金产品说明

投资目标	本基金以债券为主要投资对象，在严格控制风险的基础上，追求基金资产的长期稳定增值。
投资策略	本基金将采用自上而下的方法对基金资产进行动态的整体资产配置和类属资产配置。在认真研判宏观经济运行状况和金融市场运行趋势的基础上，根据整体资产配置策略动态调整大类金融资产的比例；在充分分析债券市场环境及市场流动性的基础上，根据类属资产配置策略对投资组合类属资产进行最优化配置和调整。
业绩比较基准	中债综合（全价）指数收益率
风险收益特征	本基金为债券型基金，属于证券投资基金中预期收益和预期风险较低的基金品种，其风险收益预期高于货币市场基金，低于混合型基金和股票型基金。

### 2.3 基金管理人和基金托管人

项目		基金管理人	基金托管人
名称		融通基金管理有限公司	中国工商银行股份有限公司
信息披露负责人	姓名	涂卫东	郭明
	联系电话	(0755) 26948666	(010) 66105799
	电子邮箱	service@mail.rtfund.com	custody@icbc.com.cn
客户服务电话		400-883-8088、(0755) 26948088	95588
传真		(0755) 26935005	(010) 66105798
注册地址		深圳市南山区华侨城汉唐大厦13、14层	北京市西城区复兴门内大街55号
办公地址		深圳市南山区华侨城汉唐大厦13、	北京市西城区复兴门内大街55

	14 层	号
邮政编码	518053	100140
法定代表人	高峰	易会满

## 2.4 信息披露方式

本基金选定的信息披露报纸名称	《中国证券报》、《上海证券报》
登载基金半年度报告正文的管理人互联网网址	<a href="http://www.rtfund.com">http://www.rtfund.com</a>
基金半年度报告备置地点	基金管理人处、基金托管人处、深圳证券交易所

## 2.5 其他相关资料

项目	名称	办公地址
注册登记机构	中国证券登记结算有限责任公司	北京市西城区太平桥大街 17 号

## § 3 主要财务指标和基金净值表现

### 3.1 主要会计数据和财务指标

金额单位：人民币元

基金级别	融通通福债券 A	融通通福债券 C
3.1.1 期间数据和指标	报告期(2017 年 1 月 1 日 - 2017 年 6 月 30 日)	报告期(2017 年 1 月 1 日 - 2017 年 6 月 30 日)
本期已实现收益	5,219,565.54	698,390.88
本期利润	2,375,691.47	-54,478.91
加权平均基金份额本期利润	0.0152	-0.0027
本期加权平均净值利润率	1.52%	-0.27%
本期基金份额净值增长率	1.61%	1.61%
3.1.2 期末数据和指标	报告期末(2017 年 6 月 30 日)	
期末可供分配利润	45,986,417.50	1,058,931.98
期末可供分配基金份额利润	0.3843	0.1310
期末基金资产净值	121,135,530.77	8,173,753.12
期末基金份额净值	1.012	1.011
3.1.3 累计期末指标	报告期末(2017 年 6 月 30 日)	
基金份额累计净值增长率	1.40%	1.30%

注：(1) 所述基金业绩指标不包括持有人认购或交易基金的各项费用，计入费用后实际收益水平要低于所列数字；

(2) 本期已实现收益指基金本期利息收入、投资收益、其他收入（不含公允价值变动收益）扣除相关费用后的余额，本期利润为本期已实现收益加上本期公允价值变动收益；

(3) 期末可供分配基金份额利润=期末可供分配利润÷期末基金份额总额。其中期末可供分配利润：如果期末未分配利润的未实现部分为正数，则期末可供分配利润的金额为期末未分配利润的已实现部分，如果期末未分配利润的未实现部分为负数，则期末可供分配利润的金额为期末未分配利润（已实现部分扣除未实现部分）。

### 3.2 基金净值表现

#### 3.2.1 基金份额净值增长率及其与同期业绩比较基准收益率的比较

融通通福债券 A

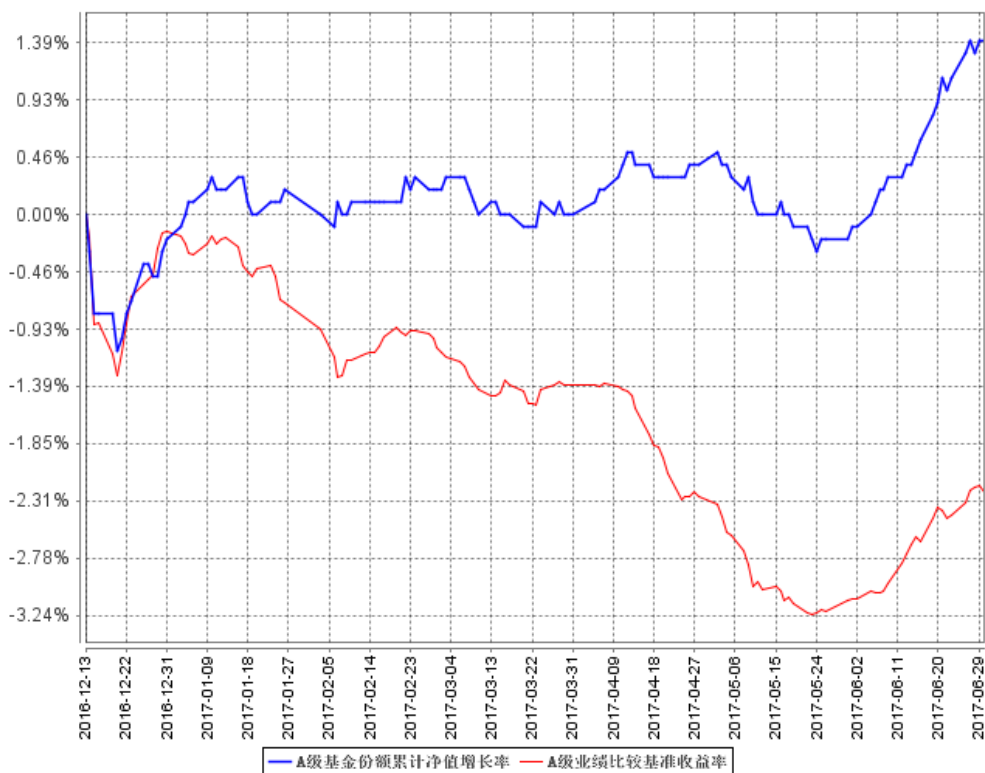
阶段	份额净值增长率①	份额净值增长率标准差②	业绩比较基准收益率③	业绩比较基准收益率标准差④	①-③	②-④
过去一个月	1.61%	0.08%	0.90%	0.06%	0.71%	0.02%
过去三个月	1.40%	0.09%	-0.88%	0.08%	2.28%	0.01%
过去六个月	1.61%	0.09%	-2.11%	0.08%	3.72%	0.01%
自基金合同生效起至今	1.40%	0.11%	-2.24%	0.11%	3.64%	0.00%

融通通福债券 C

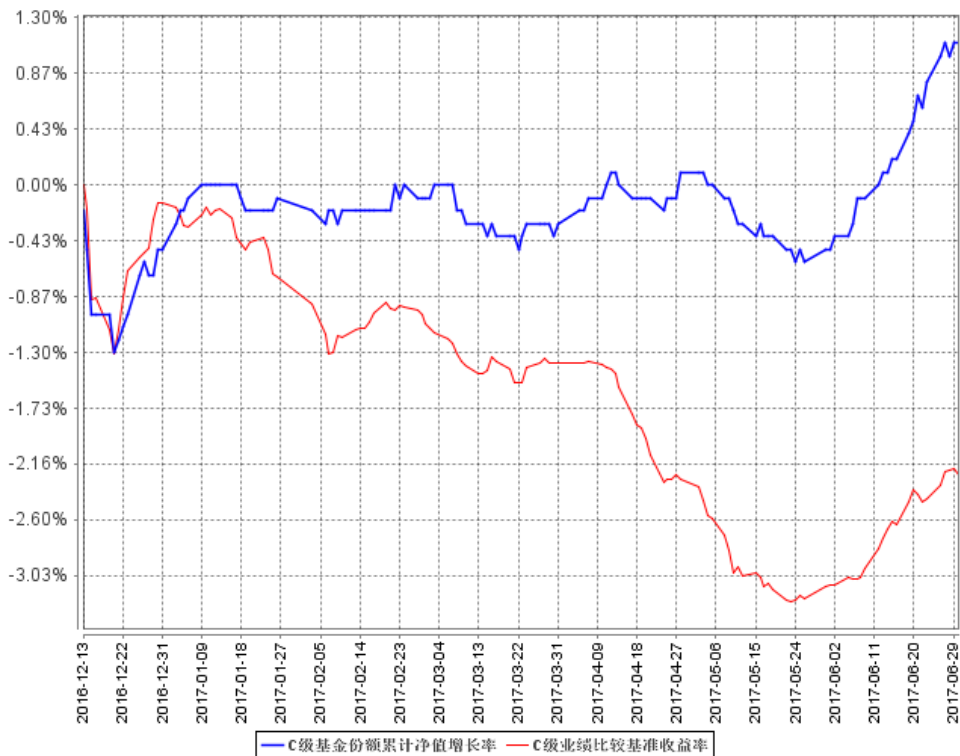
阶段	份额净值增长率①	份额净值增长率标准差②	业绩比较基准收益率③	业绩比较基准收益率标准差④	①-③	②-④
过去一个月	1.61%	0.09%	0.90%	0.06%	0.71%	0.03%
过去三个月	1.40%	0.09%	-0.88%	0.08%	2.28%	0.01%
过去六个月	1.61%	0.09%	-2.11%	0.08%	3.72%	0.01%
自基金合同生效起至今	1.30%	0.11%	-2.24%	0.11%	3.54%	0.00%

### 3.2.2 自基金合同生效以来基金份额累计净值增长率变动及其与同期业绩比较基准收益率变动的比较

A级基金份额累计净值增长率与同期业绩比较基准收益率的历史走势对比图



C级基金份额累计净值增长率与同期业绩比较基准收益率的历史走势对比图



注：本基金由原融通通福分级债券型证券投资基金转型而来，转型日期为2016年12月13日



日，截至报告期末，本基金转型未满一年。

## § 4 管理人报告

### 4.1 基金管理人及基金经理情况

#### 4.1.1 基金管理人及其管理基金的经验

融通基金管理有限公司（以下简称“本公司”）经中国证监会证监基字[2001]8号文批准，于2001年5月22日成立，公司注册资本12500万元人民币。本公司的股东及其出资比例为：新时代证券股份有限公司60%、日兴资产管理有限公司（Nikko Asset Management Co., Ltd.）40%。

截至2017年6月30日，公司共管理六十六只开放式基金：即融通新蓝筹混合基金、融通债券基金、融通深证100指数基金、融通蓝筹成长混合基金、融通行业景气混合基金、融通巨潮100指数基金（LOF）、融通易支付货币基金、融通动力先锋股票基金、融通领先成长混合基金（LOF）、融通内需驱动混合基金、融通深证成份指数基金、融通四季添利债券基金、融通创业板指数基金、融通医疗保健混合基金、融通岁岁添利定期开放债券基金、融通丰利四分法（QDII-FOF）基金、融通汇财宝货币市场基金、融通可转债债券基金、融通通泰保本混合基金、融通通泽混合基金、融通通福债券基金（LOF）、融通通源短融债券基金、融通通瑞债券基金、融通月月添利基金、融通健康产业混合基金、融通转型三动力混合基金、融通互联网传媒混合基金、融通新区域新经济混合基金、融通通鑫混合基金、融通新能源混合基金、融通军工分级指数基金、融通证券分级指数基金、融通中证大农业指数基金（LOF）、融通跨界成长混合基金、融通新机遇混合基金、融通成长30混合基金、融通中国风1号混合基金、融通通盈保本混合基金、融通增利债券基金、融通增裕债券基金、融通增鑫债券基金、融通增益债券基金、融通增祥债券基金、融通新消费混合基金、融通增丰债券基金、融通通安债券基金、融通通优债券基金、融通通乾研究精选混合基金、融通新趋势混合基金、融通通景混合基金、融通国企改革新机遇混合基金、融通通尚混合基金、融通新优选混合基金、融通通裕债券基金、融通通和债券基金、融通沪港深智慧生活混合基金、融通现金宝货币市场基金、融通通祺债券基金、融通稳利债券基金、融通通宸债券基金、融通通玺债券基金和融通通穗债券基金、融通通弘债券基金、融通通润债券基金、融通通颐定期开放债券基金、融通人工智能指数基金（LOF）。其中，融通债券基金、融通深证100指数基金和融通蓝筹成长混合基金同属融通通利系列证券投资基金。此外，公司还开展了特定客户资产管理业务。

#### 4.1.2 基金经理（或基金经理小组）及基金经理助理简介

姓名	职务	任本基金的基金经理（助理）期限		证券从业年限	说明
		任职日期	离任日期		

王涛	本基金的基金经理	2016 年 12 月 13 日	-	14	王涛先生，南开大学经济学硕士，14 年证券投资从业经历，具有基金从业资格。历任中国工商银行深圳市分行外汇及衍生品交易员、招商银行总行金融市场部交易员、东莞证券固定收益类产品投资经理。2014 年 9 月加入融通基金管理有限公司，现任融通易支付货币、融通汇财宝货币（由原融通七天理财债券转型而来）、融通通源短融债券、融通增利债券、融通通安债券、融通月月添利定期开放债券、融通通福债券（LOF）（由原融通通福分级债券转型而来）、融通通和债券、融通通祺债券、融通通宸债券、融通通玺债券、融通通穗债券、融通通弘债券、融通通颐定期开放债券基金的基金经理。
----	----------	------------------	---	----	--

注：1、任免日期根据基金管理人对外披露的任免日期填写；证券从业年限以从事证券业务相关工作的时间为计算标准。

2、2017 年 7 月 28 日，本基金管理人发布公告，新聘黄浩荣担任本基金基金经理，王涛不再担任本基金基金经理。具体内容请参阅 2017 年 7 月 28 日在《中国证券报》和《上海证券报》上刊登的相关公告。

#### 4.2 管理人对报告期内本基金运作合规守信情况的说明

报告期内，本基金管理人严格遵守《证券投资基金法》等有关法律法规和本基金合同的规定，本着诚实信用、勤勉尽责的原则管理和运用基金资产，在严格控制风险的基础上，为基金持有人谋求最大利益，无损害基金持有人利益的行为，本基金投资组合符合有关法律法规的规定及基金合同的约定。

#### 4.3 管理人对报告期内公平交易情况的专项说明

##### 4.3.1 公平交易制度的执行情况

本基金管理人一直坚持公平对待旗下所有投资组合的原则，在授权、研究分析、投资决策、交易执行、业绩评估等各个环节保证公平交易制度的严格执行。

本基金管理人对报告期内不同时间窗下（日内、3 日内、5 日内）公司管理的不同投资组合同向交易的交易价差进行了分析，各投资组合的同向交易价差均处于合理范围之内。

报告期内，本基金管理人严格执行了公平交易的原则和制度。

### 4.3.2 异常交易行为的专项说明

本基金报告期内未发生异常交易。

## 4.4 管理人对报告期内基金的投资策略和业绩表现的说明

### 4.4.1 报告期内基金投资策略和运作分析

2017年上半年，宏观基本面相对稳定，受到货币政策收紧和监管政策的双重影响，利率债市场主要表现为收益率的显著上升以及期限利差的持续收窄两大特征，并且短端调整幅度明显大于长端；信用债收益率年初以来出现了明显上行，从5月开始见顶回落。信用利差方面，短融中票的信用利差出现了主动走扩，4月份进一步走扩，6月份利差收窄较明显。

6月随着央行提出“削峰填谷”熨平资金周期的货币政策基调，监管部门加强政策解读和预期引导，加之配置资金的入场，近期债市出现了一定的回调，市场情绪快速好转，收益率经历了一波下行。

### 4.4.2 报告期内基金的业绩表现

截至本报告期末融通通福债券A基金份额净值为1.012元，本报告期基金份额净值增长率为1.61%；截至本报告期末融通通福债券C基金份额净值为1.011元，本报告期基金份额净值增长率为1.61%；同期业绩比较基准收益率为-2.11%。

## 4.5 管理人对宏观经济、证券市场及行业走势的简要展望

展望下半年，一方面未来随着房地产调控、金融去杠杆、地方政府融资限制对实体经济构成压力，基本面对债市有潜在的边际催化因素；全国金融工作会议中既无明显“加重”金融去杠杆笔墨，也未透露政策放松的迹象，因此下半年货币政策整体大概率维持上半年的中性偏紧的态势，监管协调继续加强；

另一方面，困扰市场的几个因素仍然存在。首先，去杠杆政策依然没有结束，从银行同业占比、NCD发行力度等都可以看出本轮金融去杠杆尚未完全实现目标；第二，下半年债市供求形势并不乐观，上半年紧张氛围中大量债券发行推迟，使得下阶段发行压力有所囤积；第三，在央行流动性“削峰填谷”的操作基调下，不排除央行逆市场预期而动，保持资金整体紧平衡状态的可能性，而这可能会引发市场预期的重新修正。

上半年诸多利空之下，短期债券收益率高点可能已经显现，市场上各机构欠配资金仍存在需求反弹的空间，可能助力债市上涨；但本轮去杠杆过程中，银行和非银机构均面临一定的负债端压力，在债券市场上表现为负债端高成本和需求端的缺位，会制约收益率下行的幅度。因此，整体债市在下半年可能呈现区间震荡格局，组合应把握存在预期差的合适交易性机会。

#### 4.6 管理人对报告期内基金估值程序等事项的说明

报告期内, 本基金的估值业务严格按照《融通基金管理有限公司证券投资基金估值业务原则和程序》进行, 公司设立由研究部、风险管理部、登记清算部、固定收益部、国际业务部和监察稽核部共同组成的估值委员会, 通过参考行业协会估值意见、参考独立第三方机构估值数据等一种或多种方式的有效结合, 减少或避免估值偏差的发生。估值委员会的相关成员均具备相应的专业胜任能力和相关工作经历, 估值委员会成员不包含基金经理。

估值委员会定期对经济环境是否发生重大变化、证券发行机构是否发生影响证券价格的重大事件以及估值政策和程序进行评价, 在发生了影响估值政策和程序的有效性及其适用性的情况后及时修订估值方法, 以保证其持续适用。估值政策和程序的修订须经公司总经理办公会议审批后方可实施。基金在采用新投资策略或投资新品种时, 应评价现有估值政策和程序的适用性。其中研究部负责定期对经济环境是否发生重大变化、证券发行机构是否发生影响证券价格的重大事件以及估值政策和程序进行评价, 金融工程小组负责估值方法的研究、价格的计算及复核, 登记清算部进行具体的估值核算并计算每日基金净值, 每日对基金所投资品种的公开信息、基金会计估值方法的法规等进行搜集并整理汇总, 供估值委员会参考, 监察稽核部负责基金估值业务的事前、事中及事后的审核工作。基金经理不参与估值决定, 参与估值流程各方之间亦不存在任何重大利益冲突, 截至报告期末公司未与外部估值定价服务机构签约。

#### 4.7 管理人对报告期内基金利润分配情况的说明

本基金本报告期末未进行利润分配, 符合相关法规及基金合同的规定。

#### 4.8 报告期内管理人对本基金持有人数或基金资产净值预警情形的说明

本报告期内, 本基金不存在连续二十个工作日基金份额持有人数量不满二百人或者基金资产净值低于五千万的情形。

## § 5 托管人报告

### 5.1 报告期内本基金托管人遵规守信情况声明

本报告期内，本基金托管人在对融通通福债券型证券投资基金（LOF）的托管过程中，严格遵守《证券投资基金法》及其他法律法规和基金合同的有关规定，不存在任何损害基金份额持有人利益的行为，完全尽职尽责地履行了基金托管人应尽的义务。

### 5.2 托管人对报告期内本基金投资运作遵规守信、净值计算、利润分配等情况的说明

本报告期内，融通通福债券型证券投资基金（LOF）的管理人——融通基金管理有限公司在融通通福债券型证券投资基金（LOF）的投资运作、基金资产净值计算、基金份额申购赎回价格计算、基金费用开支等问题上，不存在任何损害基金份额持有人利益的行为，在各重要方面的运作严格按照基金合同的规定进行。本报告期内，融通通福债券型证券投资基金（LOF）未进行利润分配。

### 5.3 托管人对本半年度报告中财务信息等内容的真实、准确和完整发表意见

本托管人依法对融通基金管理有限公司编制和披露的融通通福债券型证券投资基金（LOF）2017年半年度报告中财务指标、净值表现、利润分配情况、财务会计报告、投资组合报告等内容进行了核查，以上内容真实、准确和完整。

## § 6 半年度财务会计报告（未经审计）

## 6.1 资产负债表

会计主体：融通通福债券型证券投资基金(LOF)

报告截止日：2017年6月30日

单位：人民币元

资产	附注号	本期末 2017年6月30日	上年度末 2016年12月31日
<b>资产：</b>			
银行存款	6.4.7.1	3,017,220.97	50,638,258.34
结算备付金		110,610.12	8,238,041.68
存出保证金		17,304.88	7,876.05
交易性金融资产	6.4.7.2	124,270,076.04	263,769,598.14
其中：股票投资		2,155,369.04	-
基金投资		-	-
债券投资		122,114,707.00	263,769,598.14
资产支持证券投资		-	-
贵金属投资		-	-
衍生金融资产	6.4.7.3	-	-
买入返售金融资产	6.4.7.4	-	-
应收证券清算款		-	3,880,936.61
应收利息	6.4.7.5	2,382,653.10	5,438,327.85
应收股利		-	-
应收申购款		-	16,504.48
递延所得税资产		-	-
其他资产	6.4.7.6	45,708.30	-
资产总计		129,843,573.41	331,989,543.15
<b>负债和所有者权益</b>	<b>附注号</b>	<b>本期末 2017年6月30日</b>	<b>上年度末 2016年12月31日</b>
<b>负债：</b>			
短期借款		-	-
交易性金融负债		-	-
衍生金融负债	6.4.7.3	-	-
卖出回购金融资产款		-	70,000,000.00
应付证券清算款		314,550.31	-
应付赎回款		20.24	52,464,226.08
应付管理人报酬		73,958.43	154,163.19
应付托管费		21,130.96	44,046.60
应付销售服务费		2,710.38	4,486.96
应付交易费用	6.4.7.7	2,904.38	2,448.50
应交税费		-	-

应付利息		-	2,718.05
应付利润		-	-
递延所得税负债		-	-
其他负债	6.4.7.8	119,014.82	107,677.29
负债合计		534,289.52	122,779,766.67
<b>所有者权益：</b>			
实收基金	6.4.7.9	82,263,934.41	134,579,350.26
未分配利润	6.4.7.10	47,045,349.48	74,630,426.22
所有者权益合计		129,309,283.89	209,209,776.48
负债和所有者权益总计		129,843,573.41	331,989,543.15

注：1、报告截止日2017年6月30日，融通通福债券(LOF)基金份额总额127,740,268.94份；其中A类基金份额净值为1.012元，基金份额为119,656,745.19份；C类基金份额净值为1.011元，基金份额为8,083,523.75份。

2、本基金由融通通福分级债券型证券投资基金转型而来，基金转型日为2016年12月13日，2016年度实际报告期间为2016年12月13日(基金转型日)至2016年12月31日。本报告期的经营业绩表、所有者权益(基金净值)变动表及报表附注均无同期对比数据。

## 6.2 利润表

会计主体：融通通福债券型证券投资基金(LOF)

本报告期：2017年1月1日至2017年6月30日

单位：人民币元

项目	附注号	本期 2017年1月1日至2017年6月 30日
<b>一、收入</b>		3,959,802.46
1. 利息收入		5,741,381.44
其中：存款利息收入	6.4.7.11	56,574.00
债券利息收入		5,661,617.42
资产支持证券利息收入		-
买入返售金融资产收入		23,190.02
其他利息收入		-
2. 投资收益		1,672,379.00
其中：股票投资收益	6.4.7.12	22,102.48
基金投资收益		-
债券投资收益	6.4.7.13	1,650,276.52
资产支持证券投资收益		-
贵金属投资收益	6.4.7.14	-
衍生工具收益	6.4.7.15	-
股利收益	6.4.7.16	-
3. 公允价值变动收益	6.4.7.17	-3,596,743.86

4. 汇兑收益		-
5. 其他收入	6.4.7.18	142,785.88
<b>减：二、费用</b>		<b>1,638,589.90</b>
1. 管理人报酬	6.4.10.2.1	614,601.54
2. 托管费	6.4.10.2.2	175,600.42
3. 销售服务费	6.4.10.2.3	38,540.79
4. 交易费用	6.4.7.19	6,465.04
5. 利息支出		620,447.67
其中：卖出回购金融资产支出		620,447.67
6. 其他费用	6.4.7.20	182,934.44
<b>三、利润总额</b>		<b>2,321,212.56</b>
减：所得税费用		-
<b>四、净利润</b>		<b>2,321,212.56</b>

### 6.3 所有者权益（基金净值）变动表

会计主体：融通通福债券型证券投资基金(LOF)

本报告期：2017年1月1日至2017年6月30日

单位：人民币元

项目	本期 2017年1月1日至2017年6月30日		
	实收基金	未分配利润	所有者权益合计
一、期初所有者权益（基金净值）	134,579,350.26	74,630,426.22	209,209,776.48
二、本期经营活动产生的基金净值变动数（本期利润）	-	2,321,212.56	2,321,212.56
三、本期基金份额交易产生的基金净值变动数	-52,315,415.85	-29,906,289.30	-82,221,705.15
其中：1.基金申购款	90,123,119.41	12,493,184.41	102,616,303.82
2.基金赎回款	-142,438,535.26	-42,399,473.71	-184,838,008.97
四、本期向基金份额持有人分配利润产生的基金净值变动	-	-	-
五、期末所有者权益（基金净值）	82,263,934.41	47,045,349.48	129,309,283.89

报表附注为财务报表的组成部分。

本报告 6.1 至 6.4 财务报表由下列负责人签署：

<u>张帆</u>	<u>颜锡廉</u>	<u>刘美丽</u>
基金管理人负责人	主管会计工作负责人	会计机构负责人



## 6.4 报表附注

### 6.4.1 基金基本情况

融通通福债券型证券投资基金(LOF)(以下简称“本基金”)是由融通通福分级债券型证券投资基金转型而来。根据《融通通福分级债券型证券投资基金基金合同》，原融通通福分级债券型证券投资基金为契约性基金，基金合同生效后3年期届满。根据深圳证券交易所《终止上市通知书》(深证上[2016]870号)，原融通通福分级债券型证券投资基金于2016年12月9日进行基金份额权益登记。于2016年12月12日(基金份额转换基准日)日终，原融通通福分级债券型证券投资基金按照基金合同的约定转换为上市开放式基金(LOF)，基金名称变更为“融通通福债券型证券投资基金(LOF)”。本基金为契约型开放式基金，存续期间不定。本基金的基金管理人为融通基金管理有限公司，基金托管人为中国工商银行股份有限公司。

根据《融通通福分级债券型证券投资基金基金合同》和《融通通福分级债券型证券投资基金招募说明书》，根据申购费、销售服务费收取方式的不同，将实施转换后的基金份额分为不同的类别。在投资者申购时，收取申购费用的，称为融通通福债券型证券投资基金(LOF)的A类份额(以下简称“融通通福”)；不收取申购费用，但从本类别基金资产中计提销售服务费的，称为融通通福债券型证券投资基金(LOF)的C类份额(以下简称“通福债C”)。

根据《融通通福分级债券型证券投资基金基金合同》以及本基金管理人披露的《关于融通通福分级债券型证券投资基金3年期届满与基金份额转换的公告》，在份额转换基准日(即2016年12月12日)日终，以份额转换后1.000元的基金份额净值为基准，本基金管理人根据融通通福分级债券型证券投资基金之通福A(以下简称“通福A”)份额和融通通福分级债券型证券投资基金之通福B(以下简称“通福B”)份额的转换比例对转换基准日登记在册的基金份额实施转换。通福A份额将转为通福债C份额，场外的通福B份额将转为场外的融通通福份额，且均登记在注册登记系统下；场内的通福B份额将转为场内的融通通福份额，仍登记在证券登记结算系统下。份额转换后，基金份额持有人持有的基金份额数将按照份额转换规则相应增加或减少。根据《关于融通通福分级债券型证券投资基金基金份额转换结果的公告》，于2016年12月12日(基金份额转换基准日)日终，通福A转换前基金份额总额为10,543,413.32份，基金份额净值为1.018元，转换比例为1.017882513，转换后对应的通福债C份额总额为10,731,956.05份；通福B转换前场内和场外基金份额分别为71,190,988.00份和87,232,860.56份，基金份额净值为1.592元，转换比例分别为1.592415232，转换后对应的融通通福场内和场外基金份额分别为113,365,613.00份和138,910,936.48份。本基金管理人已根据《融通通福分级债券型证券投资基金基金合同》的约定，对通福A、通福B的份额持有人的基金份额进行了转换，并由本基金管理人向中国证券登记

结算有限责任公司提交份额变更登记申请。

根据《中华人民共和国证券投资基金法》和《融通通福债券型证券投资基金(LOF)基金合同》的有关规定,本基金的投资范围为具有良好流动性的固定收益类金融工具,包括国内依法发行、上市的国债、央行票据、金融债、企业债、中期票据、短期融资券、公司债、可转换债券(含分离型可转换债券)、资产支持证券、债券回购、银行存款或中国证监会允许基金投资的其他固定收益类金融工具。本基金不直接从二级市场买入股票、权证等权益类资产,但可以参与A股股票(包含中小板、创业板及其它经中国证监会核准上市的股票)的新股申购或增发新股,并可持有因可转换债券转股所形成的股票、因所持股票所派发的权证以及因投资分离交易可转债而产生的权证等,以及法律法规或中国证监会允许投资的其他非固定收益类品种。本基金投资于债券的比例不低于基金资产的80%,投资于权益类金融工具的资产占基金资产的比例不超过20%,现金或者到期日在一年以内的政府债券不低于基金资产净值的5%。本基金业绩比较基准为中债综合(全价)指数收益率。

#### 6.4.2 会计报表的编制基础

本基金的财务报表按照财政部于2006年2月15日及以后期间颁布的《企业会计准则—基本准则》、各项具体会计准则及相关规定(以下合称“企业会计准则”)、中国证监会颁布的《证券投资基金信息披露XBRL模板第3号<年度报告和半年度报告>》、中国证券投资基金业协会(以下简称“中国基金业协会”)颁布的《证券投资基金会计核算业务指引》、《融通通福债券型证券投资基金(LOF)基金合同》和中国证监会、中国基金业协会发布的有关规定及允许的基金行业实务操作编制。

#### 6.4.3 遵循企业会计准则及其他有关规定的声明

本基金的财务报表符合企业会计准则的要求,真实、完整地反映了本基金2017年6月30日的财务状况以及2017年1月1日至6月30日期间的经营成果和基金净值变动情况等有关信息。

#### 6.4.4 本报告期所采用的会计政策、会计估计与最近一期年度报告相一致的说明

本基金本报告期所采用的会计政策、会计估计与最近一期年度报告一致。

#### 6.4.5 差错更正的说明

本基金本报告期无重大会计差错的内容和更正金额。

#### 6.4.6 税项

根据财政部、国家税务总局财税[2008]1号《关于企业所得税若干优惠政策的通知》、财税[2012]85号《关于实施上市公司股息红利差别化个人所得税政策有关问题的通知》、财税[2015]101号《关于上市公司股息红利差别化个人所得税政策有关问题的通知》、财税[2016]36号《关于全面推开营业税改征增值税试点的通知》、财税[2016]46号《关于进一步明确全面推开

营改增试点金融业有关政策的通知》、财税[2016]70号《关于金融机构同业往来等增值税政策的补充通知》、及其他相关财税法规和实务操作，主要税项列示如下：

(1) 对证券投资基金管理人运用基金买卖股票、债券的转让收入免征增值税，对国债、地方政府债以及金融同业往来利息收入亦免征增值税。

(2) 对基金从证券市场中取得的收入，包括买卖股票、债券的差价收入，股票的股息、红利收入，债券的利息收入及其他收入，暂不征收企业所得税。

(3) 对基金取得的企业债券利息收入，应由发行债券的企业在向基金支付利息时代扣代缴20%的个人所得税。对基金从上市公司取得的股息红利所得，持股期限在1个月以内(含1个月)的，其股息红利所得全额计入应纳税所得额；持股期限在1个月以上至1年(含1年)的，暂减按50%计入应纳税所得额；持股期限超过1年的，暂免征收个人所得税。对基金持有的上市公司限售股，解禁后取得的股息、红利收入，按照上述规定计算纳税，持股时间自解禁日起计算；解禁前取得的股息、红利收入继续暂减按50%计入应纳税所得额。上述所得统一适用20%的税率计征个人所得税。

(4) 基金卖出股票按0.1%的税率缴纳股票交易印花税，买入股票不征收股票交易印花税。

#### 6.4.7 重要财务报表项目的说明

##### 6.4.7.1 银行存款

单位：人民币元

项目	本期末 2017年6月30日
活期存款	3,017,220.97
定期存款	-
其中：存款期限1-3个月	-
其他存款	-
合计：	3,017,220.97

##### 6.4.7.2 交易性金融资产

单位：人民币元

项目	本期末 2017年6月30日		
	成本	公允价值	公允价值变动
股票	2,114,891.16	2,155,369.04	40,477.88
贵金属投资-金交所黄金合约	-	-	-
债券			
交易所市场	79,106,980.56	82,407,907.00	3,300,926.44

	银行间市场	40,148,957.92	39,706,800.00	-442,157.92
	合计	119,255,938.48	122,114,707.00	2,858,768.52
资产支持证券		-	-	-
基金		-	-	-
其他		-	-	-
合计		121,370,829.64	124,270,076.04	2,899,246.40

#### 6.4.7.3 衍生金融资产/负债

本基金本报告期末无衍生金融资产/负债。

#### 6.4.7.4 买入返售金融资产

##### 6.4.7.4.1 各项买入返售金融资产期末余额

本基金本报告期末各项买入返售金融资产余额均为零。

##### 6.4.7.4.2 期末买断式逆回购交易中取得的债券

本基金本报告期末未持有买断式逆回购交易中取得的债券。

#### 6.4.7.5 应收利息

单位：人民币元

项目	本期末 2017年6月30日
应收活期存款利息	422.96
应收定期存款利息	-
应收其他存款利息	-
应收结算备付金利息	44.82
应收债券利息	2,382,178.30
应收买入返售证券利息	-
应收申购款利息	-
应收黄金合约拆借孳息	-
其他	7.02
合计	2,382,653.10

#### 6.4.7.6 其他资产

单位：人民币元

项目	本期末 2017年6月30日
其他应收款	-
待摊费用	45,708.30
合计	45,708.30

## 6.4.7.7 应付交易费用

单位：人民币元

项目	本期末 2017年6月30日
交易所市场应付交易费用	1,399.38
银行间市场应付交易费用	1,505.00
合计	2,904.38

## 6.4.7.8 其他负债

单位：人民币元

项目	本期末 2017年6月30日
应付券商交易单元保证金	-
应付赎回费	0.08
预提费用	119,014.74
合计	119,014.82

## 6.4.7.9 实收基金

金额单位：人民币元

融通通福债券 A		
项目	本期 2017年1月1日至2017年6月30日	
	基金份额(份)	账面金额
上年度末	199,801,067.32	125,485,838.28
本期申购	405,079.72	254,423.94
本期赎回	-80,549,401.85	-50,591,148.95
本期末	119,656,745.19	75,149,113.27

金额单位：人民币元

融通通福债券 C		
项目	本期 2017年1月1日至2017年6月30日	
	基金份额(份)	账面金额
上年度末	10,336,038.61	9,093,511.98
本期申购	102,212,120.91	89,868,695.47
本期赎回	-104,464,635.77	-91,847,386.31
本期末	8,083,523.75	7,114,821.14

## 6.4.7.10 未分配利润

单位：人民币元

融通通福债券 A			
项目	已实现部分	未实现部分	未分配利润合计
上年度末	77,942,956.79	-4,505,507.21	73,437,449.58
本期利润	5,219,565.54	-2,843,874.07	2,375,691.47
本期基金份额交易产生的变动数	-32,545,305.59	2,718,582.04	-29,826,723.55
其中：基金申购款	164,216.07	-12,712.10	151,503.97
基金赎回款	-32,709,521.66	2,731,294.14	-29,978,227.52
本期已分配利润	-	-	-
本期末	50,617,216.74	-4,630,799.24	45,986,417.50

单位：人民币元

融通通福债券 C			
项目	已实现部分	未实现部分	未分配利润合计
上年度末	1,303,387.19	-110,410.55	1,192,976.64
本期利润	698,390.88	-752,869.79	-54,478.91
本期基金份额交易产生的变动数	-725,943.13	646,377.38	-79,565.75
其中：基金申购款	14,345,139.33	-2,003,458.89	12,341,680.44
基金赎回款	-15,071,082.46	2,649,836.27	-12,421,246.19
本期已分配利润	-	-	-
本期末	1,275,834.94	-216,902.96	1,058,931.98

## 6.4.7.11 存款利息收入

单位：人民币元

项目	本期
	2017 年 1 月 1 日至 2017 年 6 月 30 日
活期存款利息收入	36,373.81
定期存款利息收入	-
其他存款利息收入	-
结算备付金利息收入	14,729.90
其他	5,470.29
合计	56,574.00

## 6.4.7.12 股票投资收益

单位：人民币元

项目	本期
	2017 年 1 月 1 日至 2017 年 6 月 30 日
卖出股票成交总额	1,535,536.18

减：卖出股票成本总额	1,513,433.70
买卖股票差价收入	22,102.48

#### 6.4.7.13 债券投资收益

单位：人民币元

项目	本期 2017年1月1日至2017年6月30日
卖出债券（、债转股及债券到期兑付）成交总额	295,618,257.71
减：卖出债券（、债转股及债券到期兑付）成本总额	290,058,561.26
减：应收利息总额	3,909,419.93
买卖债券差价收入	1,650,276.52

#### 6.4.7.14 贵金属投资收益

本基金本报告期无贵金属收益。

#### 6.4.7.15 衍生工具收益

本基金本报告期无衍生工具收益。

#### 6.4.7.16 股利收益

本基金本报告期无股利收益。

#### 6.4.7.17 公允价值变动收益

单位：人民币元

项目名称	本期 2017年1月1日至2017年6月30日
1. 交易性金融资产	-3,596,743.86
——股票投资	40,477.88
——债券投资	-3,637,221.74
——资产支持证券投资	-
——贵金属投资	-
——其他	-
2. 衍生工具	-
——权证投资	-
3. 其他	-
合计	-3,596,743.86

#### 6.4.7.18 其他收入

单位：人民币元

项目	本期
----	----

	2017年1月1日至2017年6月30日
基金赎回费收入	142,785.88
合计	142,785.88

注：本基金A类基金份额的场内赎回费率为0.50%，场外赎回费率按持有期间递减；C类基金份额持有期大于或者等于30日则不收取赎回费。A类基金份额赎回费总额的25%归入基金资产，持有期限少于30日的C类基金份额赎回费全额计入基金财产。

#### 6.4.7.19 交易费用

单位：人民币元

项目	本期 2017年1月1日至2017年6月30日
交易所市场交易费用	4,895.04
银行间市场交易费用	1,570.00
合计	6,465.04

#### 6.4.7.20 其他费用

单位：人民币元

项目	本期 2017年1月1日至2017年6月30日
审计费用	19,835.79
信息披露费	99,178.95
其他项目	600.00
上市费	44,291.70
银行汇划费用	1,028.00
债券帐户维护费	18,000.00
合计	182,934.44

#### 6.4.8 或有事项、资产负债表日后事项的说明

##### 6.4.8.1 或有事项

截至资产负债表日，本基金无需要说明的重大或有事项。

##### 6.4.8.2 资产负债表日后事项

截至本财务报表批准日，本基金无需要作披露的资产负债表日后事项。

#### 6.4.9 关联方关系

##### 6.4.9.1 本报告期存在控制关系或其他重大利害关系的关联方发生变化的情况

本报告期与本基金存在控制关系或其他重大利害关系的关联方未发生变化。



#### 6.4.9.2 本报告期与基金发生关联交易的各关联方

关联方名称	与本基金的关系
融通基金管理有限公司	基金管理人、注册登记机构、基金销售机构
中国工商银行股份有限公司（“中国工商银行”）	基金托管人、基金代销机构

注：下述关联交易均在正常业务范围内按一般商业条款订立。

#### 6.4.10 本报告期的关联方交易

##### 6.4.10.1 通过关联方交易单元进行的交易

本基金本报告期未使用关联方的交易单元进行交易。

##### 6.4.10.2 关联方报酬

###### 6.4.10.2.1 基金管理费

单位：人民币元

项目	本期 2017年1月1日至2017年6月30日
当期发生的基金应支付的管理费	614,601.54
其中：支付销售机构的客户维护费	20,556.17

注：1、支付基金管理人融通基金管理有限公司的管理人报酬按前一日基金资产净值 0.70% 的年费率计提，逐日累计至每月月底，按月支付。其计算公式为：

$$\text{日管理人报酬} = \text{前一日基金资产净值} \times 0.70\% / \text{当年天数}。$$

2、客户维护费是基金管理人与基金销售机构约定的依据销售机构销售基金的保有量提取一定比例的费用，用以向基金销售机构支付客户服务及销售活动中产生的相关费用，该费用从基金管理人收取的基金管理费中列支，不属于从基金资产中列支的费用项目。

###### 6.4.10.2.2 基金托管费

单位：人民币元

项目	本期 2017年1月1日至2017年6月30日
当期发生的基金应支付的托管费	175,600.42

注：支付基金托管人中国工商银行的托管费按前一日基金资产净值 0.20% 的年费率计提，逐日累计至每月月底，按月支付。其计算公式为：

$$\text{日托管费} = \text{前一日基金资产净值} \times 0.20\% / \text{当年天数}。$$

###### 6.4.10.2.3 销售服务费

单位：人民币元

获得销售服务费的各关联方名称	本期 2017年1月1日至2017年6月30日		
	当期发生的基金应支付的销售服务费		
	融通通福债券 A	融通通福债券 C	合计
融通基金管理有限公司	-	20,413.83	20,413.83
中国工商银行	-	16,675.48	16,675.48
合计	-	37,089.31	37,089.31

注：支付基金销售机构的销售服务费按前一日 C 类基金资产净值 0.40% 的年费率计提，逐日累计至每月月底，按月支付。其计算公式为：

$$\text{日销售服务费} = \text{前一日 C 类基金资产净值} \times 0.40\% / \text{当年天数}。$$

#### 6.4.10.3 与关联方进行银行间同业市场的债券(含回购)交易

本基金本报告期末与关联方进行银行间同业市场的债券(含回购)交易。

#### 6.4.10.4 各关联方投资本基金的情况

##### 6.4.10.4.1 报告期内基金管理人运用固有资金投资本基金的情况

本报告期末，基金管理人未持有本基金份额。

##### 6.4.10.4.2 报告期末除基金管理人之外的其他关联方投资本基金的情况

本报告期末，基金管理人主要股东及其控制的机构均未持有本基金份额。

#### 6.4.10.5 由关联方保管的银行存款余额及当期产生的利息收入

单位：人民币元

关联方名称	本期 2017年1月1日至2017年6月30日	
	期末余额	当期利息收入
中国工商银行	3,017,220.97	36,373.81

注：本基金的银行存款由基金托管人中国工商银行保管，按银行同业利率计息。

#### 6.4.10.6 本基金在承销期内参与关联方承销证券的情况

1、本基金本报告期末未买入管理人、托管人的控股股东在承销期内担任副主承销商或分销商所承销的证券；

2、本基金本报告期末未买入管理人、托管人的主要股东（非控股）在承销期内承销的证券。

#### 6.4.10.7 其他关联交易事项的说明

本基金本报告期无须作说明的其他关联交易事项。

#### 6.4.11 利润分配情况

本基金本报告期末未进行利润分配。

#### 6.4.12 期末（2017年6月30日）本基金持有的流通受限证券

##### 6.4.12.1 因认购新发/增发证券而于期末持有的流通受限证券

本基金本报告期末未持有因认购新发/增发而流通受限的证券。

##### 6.4.12.2 期末持有的暂时停牌等流通受限股票

本基金本报告期末未持有暂时停牌等流通受限的股票。

##### 6.4.12.3 期末债券正回购交易中作为抵押的债券

###### 6.4.12.3.1 银行间市场债券正回购

本基金本报告期末未持有因从事银行间市场债券正回购交易而作为抵押的债券。

###### 6.4.12.3.2 交易所市场债券正回购

本基金本报告期末未持有因从事交易所市场债券正回购交易而作为抵押的债券。

#### 6.4.13 金融工具风险及管理

##### 6.4.13.1 风险管理政策和组织架构

本基金是债券型基金，主要投资于固定收益类金融工具。本基金在日常经营活动中面临的与这些金融工具相关的风险主要包括信用风险、流动性风险及市场风险。本基金管理人制定了政策和程序来识别及分析这些风险，并设定适当的风险限额及内部控制流程，通过可靠的管理及信息系统持续监控上述各类风险。本基金在严格控制风险的基础上，追求基金资产的长期稳定增值。

本基金的基金管理人奉行建设全面风险管理体系、风控优先的政策，在董事会下设立风险控制与审计委员会，负责检查公司合规运作的状况及合规控制的有效性，并对公司的合规控制提出相关要求；在管理层层面设立风险控制委员会，负责建立健全公司的风险管理制度并组织实施，审定公司的业务风险管理政策，审定公司内控管理组织实施方案，审定公司的业务授权方案，审定基金资产组合的风险状况评价分析报告，审定公司各项风险与内控状况评价报告，审定业务风险损失责任人的责任，审定重大业务可行性风险论证，协调突发性重大风险事件的处理；各业务部门在执行业务事项时需遵守相关法律法规，遵守公司业务管理制度，具有根据业务特点控制业务风险的职责。业务人员是风险控制环节的第一责任人，部门负责人是控制业务风险管理的第一责任人，对部门风险控制措施的实施情况进行管理；风险管理小组由投资经理、金融工程人员和研究员组成，负责制定相关业务风险的识别和度量方法，指导业务部门实施风险的管理和控制，

并定期出具投资组合风险报告，进行投资风险分析与绩效评估；督察长和监察稽核部负责监察公司各业务部门在相关法律法规、规章制度和业务流程执行方面的情况，确保既定的风险控制措施得到有效的贯彻执行，发现内控缺失和管理漏洞，提出改进要求和建议，并报告法规和制度的执行情况。

本基金的基金管理人对于金融工具的风险管理方法主要是通过定性分析和定量分析的方法去估测各种风险产生的可能损失。从定性分析的角度出发，判断风险损失的严重程度和出现同类风险损失的频度。而从定量分析的角度出发，根据本基金的投资目标，结合基金资产所运用金融工具特征通过特定的风险量化指标、模型，日常的量化报告，确定风险损失的限度和相应置信程度，及时可靠地对各种风险进行监督、检查和评估，并通过相应决策，将风险控制在可承受的范围内。

#### 6.4.13.2 信用风险

信用风险是指基金在交易过程中因交易对手未履行合约责任，或者基金所投资证券之发行人出现违约、拒绝支付到期本息等情况，导致基金资产损失和收益变化的风险。

本基金的基金管理人在交易前对交易对手的资信状况进行了充分的评估。本基金的银行存款存放在本基金的托管行中国工商银行，因而与银行存款相关的信用风险不重大。本基金在交易所进行的交易均以中国证券登记结算有限责任公司为交易对手完成证券交收和款项清算，违约风险可能性很小；在银行间同业市场进行交易前均对交易对手进行信用评估并对证券交割方式进行限制以控制相应的信用风险。

本基金的基金管理人建立了信用风险管理流程，通过对投资品种信用等级评估来控制证券发行人的信用风险，且通过分散化投资以分散信用风险。

本基金债券投资的信用评级情况按《中国人民银行信用评级管理指导意见》设定的标准统计及汇总。

##### 6.4.13.2.1 按短期信用评级列示的债券投资

单位：人民币元

短期信用评级	本期末 2017年6月30日	上年度末 2016年12月31日
A-1	-	-
A-1 以下	-	-
未评级	25,890,600.00	10,882,782.60
合计	25,890,600.00	10,882,782.60

注：1、未评级部分为国债、政策性金融债。

2、债券信用评级取自第三方评级机构的评级。

#### 6.4.13.2 按长期信用评级列示的债券投资

单位：人民币元

长期信用评级	本期末 2017年6月30日	上年度末 2016年12月31日
AAA	26,540,080.80	46,447,531.60
AAA以下	69,684,026.20	206,439,283.94
未评级	-	-
合计	96,224,107.00	252,886,815.54

注：债券信用评级取自第三方评级机构的评级。

#### 6.4.13.3 流动性风险

流动性风险是指基金在履行与金融负债有关的义务时遇到资金短缺的风险。本基金的流动性风险一方面来自于基金份额持有人可随时要求赎回其持有的基金份额，另一方面来自于投资品种所处的交易市场不活跃而带来的变现困难或因投资集中而无法在市场出现剧烈波动的情况下以合理的价格变现。

针对兑付赎回资金的流动性风险，本基金的基金管理人每日对本基金的申购赎回情况进行严密监控并预测流动性需求，保持基金投资组合中的可用现金头寸与之相匹配。本基金的基金管理人在基金合同中设计了巨额赎回条款，约定在非常情况下赎回申请的处理方式，控制因开放申购赎回模式带来的流动性风险，有效保障基金持有人利益。

针对投资品种变现的流动性风险，本基金的基金管理人通过独立的风险管理部门设定流动性比例要求，对流动性指标进行持续的监测和分析，包括组合持仓集中度指标、组合在短时间内变现能力的综合指标、组合中变现能力较差的投资品种比例以及流通受限制的投资品种比例等。本基金管理人管理的全部基金持有一家公司发行的证券不超过该证券的10%。本基金所持大部分证券在证券交易所上市，其余亦可在银行间同业市场交易，均能以合理价格适时变现。此外，本基金可通过卖出回购金融资产方式借入短期资金应对流动性需求，其上限一般不超过基金持有的债券投资的公允价值。

于2017年6月30日，本基金所承担的其他金融负债的合约约定到期日均为一个月以内且不计息，可赎回基金份额净值(所有者权益)无固定到期日且不计息，因此账面余额约为未折现的合约到期现金流量。

#### 6.4.13.4 市场风险

市场风险是指基金所持金融工具的公允价值或未来现金流量因所处市场各类价格因素的变动而发生波动的风险，包括利率风险、外汇风险和其他价格风险。

#### 6.4.13.4.1 利率风险

利率风险是指金融工具的公允价值或现金流量受市场利率变动而发生波动的风险。利率敏感性金融工具均面临由于市场利率上升而导致公允价值下降的风险，其中浮动利率类金融工具还面临每个付息期间结束根据市场利率重新定价时对于未来现金流影响的风险。

本基金的基金管理人定期对本基金面临的利率敏感性缺口进行监控，并通过调整投资组合的久期等方法对上述利率风险进行管理。

本基金主要投资于交易所及银行间市场交易的固定收益品种，因此存在相应的利率风险。

##### 6.4.13.4.1.1 利率风险敞口

单位：人民币元

本期末 2017年6月30日	1年以内	1-5年	5年以上	不计息	合计
资产					
银行存款	3,017,220.97	-	-	-	3,017,220.97
结算备付金	110,610.12	-	-	-	110,610.12
存出保证金	17,304.88	-	-	-	17,304.88
交易性金融资产	25,890,600.00	93,469,093.50	2,755,013.50	2,155,369.04	124,270,076.04
应收利息	-	-	-	2,382,653.10	2,382,653.10
其他资产	-	-	-	45,708.30	45,708.30
资产总计	29,035,735.97	93,469,093.50	2,755,013.50	4,583,730.44	129,843,573.41
负债					
应付证券清算款	-	-	-	314,550.31	314,550.31
应付赎回款	-	-	-	20.24	20.24
应付管理人报酬	-	-	-	73,958.43	73,958.43
应付托管费	-	-	-	21,130.96	21,130.96
应付销售服务费	-	-	-	2,710.38	2,710.38
应付交易费用	-	-	-	2,904.38	2,904.38
其他负债	-	-	-	119,014.82	119,014.82
负债总计	-	-	-	534,289.52	534,289.52
利率敏感度缺口	29,035,735.97	93,469,093.50	2,755,013.50	4,049,440.92	129,309,283.89
上年度末 2016年12月31日	1年以内	1-5年	5年以上	不计息	合计
资产					
银行存款	50,638,258.34	-	-	-	50,638,258.34
结算备付金	8,238,041.68	-	-	-	8,238,041.68
存出保证金	7,876.05	-	-	-	7,876.05
交易性金融资产	51,939,854.50	203,126,247.90	8,703,495.74	-	263,769,598.14
应收证券清算款	-	-	-	3,880,936.61	3,880,936.61
应收利息	-	-	-	5,438,327.85	5,438,327.85

应收申购款	-	-	-	16,504.48	16,504.48
资产总计	110,824,030.57	203,126,247.90	8,703,495.74	9,335,768.94	331,989,543.15
负债					
卖出回购金融资产款	70,000,000.00	-	-	-	70,000,000.00
应付赎回款	-	-	-	52,464,226.08	52,464,226.08
应付管理人报酬	-	-	-	154,163.19	154,163.19
应付托管费	-	-	-	44,046.60	44,046.60
应付销售服务费	-	-	-	4,486.96	4,486.96
应付交易费用	-	-	-	2,448.50	2,448.50
应付利息	-	-	-	2,718.05	2,718.05
其他负债	-	-	-	107,677.29	107,677.29
负债总计	70,000,000.00	-	-	52,779,766.67	122,779,766.67
利率敏感度缺口	40,824,030.57	203,126,247.90	8,703,495.74	-43,443,997.73	209,209,776.48

注：表中所示为本基金资产及负债的账面价值，并按照合约规定的利率重新定价日或到期日孰早者予以分类。

#### 6.4.13.4.1.2 利率风险的敏感性分析

假设	除市场利率以外的其他市场变量保持不变		
分析	相关风险变量的变动	对资产负债表日基金资产净值的影响金额（单位：人民币元）	
		本期末（2017年6月30日）	上年度末（2016年12月31日）
	市场利率下降25个基点	566,663.67	1,467,217.21
	市场利率上升25个基点	-562,864.37	-1,452,470.78

#### 6.4.13.4.2 外汇风险

外汇风险是指金融工具的公允价值或未来现金流量因外汇汇率变动而发生波动的风险。本基金的所有资产及负债以人民币计价，因此无重大外汇风险。

#### 6.4.13.4.3 其他价格风险

其他价格风险是指基金所持金融工具的公允价值或未来现金流量因除市场利率和外汇汇率以外的市场价格因素变动而发生波动的风险。本基金主要投资于证券交易所上市或银行间同业市场交易的固定收益品种，因此无重大其他价格风险。

##### 6.4.13.4.3.1 其他价格风险敞口

金额单位：人民币元

项目	本期末 2017年6月30日	上年度末 2016年12月31日

	公允价值	占基金资产净值比例 (%)	公允价值	占基金资产净值比例 (%)
交易性金融资产-股票投资	2,155,369.04	1.67	-	-
交易性金融资产-基金投资	-	-	-	-
交易性金融资产-贵金属投资	-	-	-	-
衍生金融资产-权证投资	-	-	-	-
合计	2,155,369.04	1.67	-	-

#### 6.4.14 有助于理解和分析会计报表需要说明的其他事项

根据财政部、国家税务总局于2016年12月21日颁布的财税[2016]140号《关于明确金融 房地产开发 教育辅助服务等增值税政策的通知》的规定：(1) 金融商品持有期间(含到期)取得的非保本收益(合同中未明确承诺到期本金可全部收回的投资收益)，不征收增值税；(2) 纳税人购入基金、信托、理财产品等各类资产管理产品持有至到期，不属于金融商品转让；(3) 资管产品运营过程中发生的增值税应税行为，以资管产品管理人为增值税纳税人。上述政策自2016年5月1日起执行。

此外，根据财政部、国家税务总局于2017年1月6日颁布的财税[2017]2号《关于资管产品增值税政策有关问题的补充通知》及2017年6月30日颁布的财税[2017]56号《关于资管产品增值税有关问题的通知》的规定，资管产品管理人运营资管产品过程中发生的增值税应税行为，暂适用简易计税方法，按照3%的征收率缴纳增值税。对资管产品在2018年1月1日前运营过程中发生的增值税应税行为，未缴纳增值税的，不再缴纳；已缴纳增值税的，已纳税额从资管产品管理人以后月份的增值税应纳税额中抵减。上述税收政策对本基金截至本财务报表批准报出日止的财务状况和经营成果无影响。

## § 7 投资组合报告

### 7.1 期末基金资产组合情况

金额单位：人民币元

序号	项目	金额	占基金总资产的比例 (%)
1	权益投资	2,155,369.04	1.66
	其中：股票	2,155,369.04	1.66
2	固定收益投资	122,114,707.00	94.05
	其中：债券	122,114,707.00	94.05
	资产支持证券	-	-
3	贵金属投资	-	-
4	金融衍生品投资	-	-
5	买入返售金融资产	-	-
	其中：买断式回购的买入返售金融资产	-	-



6	银行存款和结算备付金合计	3,127,831.09	2.41
7	其他各项资产	2,445,666.28	1.88
8	合计	129,843,573.41	100.00

## 7.2 期末按行业分类的股票投资组合

### 7.2.1 报告期末按行业分类的境内股票投资组合

金额单位：人民币元

代码	行业类别	公允价值（元）	占基金资产净值比例（%）
A	农、林、牧、渔业	-	-
B	采矿业	-	-
C	制造业	2,155,369.04	1.67
D	电力、热力、燃气及水生产和供应业	-	-
E	建筑业	-	-
F	批发和零售业	-	-
G	交通运输、仓储和邮政业	-	-
H	住宿和餐饮业	-	-
I	信息传输、软件和信息技术服务业	-	-
J	金融业	-	-
K	房地产业	-	-
L	租赁和商务服务业	-	-
M	科学研究和技术服务业	-	-
N	水利、环境和公共设施管理业	-	-
O	居民服务、修理和其他服务业	-	-
P	教育	-	-
Q	卫生和社会工作	-	-
R	文化、体育和娱乐业	-	-
S	综合	-	-
	合计	2,155,369.04	1.67

### 7.3 期末按公允价值占基金资产净值比例大小排序的所有股票投资明细

金额单位：人民币元

序号	股票代码	股票名称	数量（股）	公允价值	占基金资产净值比例（%）
1	002241	歌尔股份	111,793	2,155,369.04	1.67

## 7.4 报告期内股票投资组合的重大变动

### 7.4.1 累计买入金额超出期初基金资产净值 2%或前 20 名的股票明细

金额单位：人民币元

序号	股票代码	股票名称	本期累计买入金额	占期初基金资产净值比例 (%)
1	002241	歌尔股份	3,628,324.86	1.73

注：“买入金额”是指买入股票成交金额，即成交单价乘以成交数量，相关交易费用不考虑。

#### 7.4.2 累计卖出金额超出期初基金资产净值 2%或前 20 名的股票明细

金额单位：人民币元

序号	股票代码	股票名称	本期累计卖出金额	占期初基金资产净值比例 (%)
1	002241	歌尔股份	1,535,536.18	0.73

注：“卖出金额”是指卖出股票成交金额，即成交单价乘以成交数量，相关交易费用不考虑。

#### 7.4.3 买入股票的成本总额及卖出股票的收入总额

单位：人民币元

买入股票成本（成交）总额	3,628,324.86
卖出股票收入（成交）总额	1,535,536.18

注：“买入股票成本（成交）总额”和“卖出股票收入（成交）总额”均按成交单价乘以成交数量填列，相关交易费用不考虑。

#### 7.5 期末按债券品种分类的债券投资组合

金额单位：人民币元

序号	债券品种	公允价值	占基金资产净值比例 (%)
1	国家债券	5,976,600.00	4.62
2	央行票据	-	-
3	金融债券	19,914,000.00	15.40
	其中：政策性金融债	19,914,000.00	15.40
4	企业债券	86,212,831.70	66.67
5	企业短期融资券	-	-
6	中期票据	1,972,800.00	1.53
7	可转债（可交换债）	8,038,475.30	6.22
8	同业存单	-	-
9	其他	-	-
10	合计	122,114,707.00	94.44

#### 7.6 期末按公允价值占基金资产净值比例大小排序的前五名债券投资明细

金额单位：人民币元

序号	债券代码	债券名称	数量（张）	公允价值	占基金资产净值比例 (%)
1	170204	17 国开 04	200,000	19,914,000.00	15.40
2	124458	13 镇投 01	140,000	11,751,600.00	9.09
3	124463	13 津住宅	140,000	11,600,400.00	8.97
4	124668	14 滇公路	105,310	11,076,505.80	8.57

5	124466	13 邕城投	119,900	10,238,261.00	7.92
---	--------	--------	---------	---------------	------

#### 7.7 期末按公允价值占基金资产净值比例大小排序的所有资产支持证券投资明细

本基金本报告期末未持有资产支持证券。

#### 7.8 报告期末按公允价值占基金资产净值比例大小排序的前五名贵金属投资明细

本基金本报告期末未持有贵金属。

#### 7.9 期末按公允价值占基金资产净值比例大小排序的前五名权证投资明细

本基金本报告期末未持有权证。

#### 7.10 报告期末本基金投资的国债期货交易情况说明

##### 7.10.1 本期国债期货投资政策

本基金本报告期末投资国债期货。

##### 7.10.2 报告期末本基金投资的国债期货持仓和损益明细

本基金本报告期末未持有国债期货。

##### 7.10.3 本期国债期货投资评价

本基金本报告期末投资国债期货。

#### 7.11 投资组合报告附注

7.11.1 本基金投资的前十名证券的发行主体报告期内没有被监管部门立案调查，或在报告编制日前一年内受到公开谴责、处罚。

7.11.2 本基金投资的前十名股票未超出本基金合同规定的备选股票库。

##### 7.11.3 期末其他各项资产构成

单位：人民币元

序号	名称	金额
1	存出保证金	17,304.88
2	应收证券清算款	-
3	应收股利	-
4	应收利息	2,382,653.10
5	应收申购款	-
6	其他应收款	-
7	待摊费用	45,708.30
8	其他	-
9	合计	2,445,666.28

##### 7.11.4 期末持有的处于转股期的可转换债券明细

金额单位：人民币元

序号	债券代码	债券名称	公允价值	占基金资产净值
----	------	------	------	---------

				比例 (%)
1	110030	格力转债	2,370,205.90	1.83
2	128010	顺昌转债	1,092,540.90	0.84

## § 8 基金份额持有人信息

### 8.1 期末基金份额持有人户数及持有人结构

份额单位：份

份额级别	持有人户数(户)	户均持有的基金份额	持有人结构			
			机构投资者		个人投资者	
			持有份额	占总份额比例	持有份额	占总份额比例
融通通福债券 A	572	209,190.11	112,776,278.49	94.25%	6,880,466.70	5.75%
融通通福债券 C	142	56,926.22	0.00	0.00%	8,083,523.75	100.00%
合计	714	178,907.94	112,776,278.49	88.29%	14,963,990.45	11.71%

### 8.2 期末上市基金前十名持有人

序号	投资人名	基金份额余额	占上市总份额比例
1	中国人民财产保险股份有限公司	45,971,496.00	64.20%
2	中银保险有限公司	13,320,872.00	18.60%
3	冯月蓉	3,488,026.00	4.87%
4	太平养老金溢丰债券型养老金产品—中国工商银行股份有限公司	3,134,448.00	4.38%
5	平安大华基金—平安银行—平安大华固定收益增强七号特定客户资	1,272,658.00	1.78%
6	平安大华基金—平安银行—平安大华固定收益增强六号特定客户资	1,258,645.00	1.76%
7	刘黎明	464,826.00	0.65%
8	牛晓航	455,195.00	0.64%
9	朱斌	327,401.00	0.46%
10	张红霞	238,862.00	0.33%

注：上表中的持有人仅指上市份额的前十大持有人。

### 8.3 期末基金管理人的从业人员持有本基金的情况

项目	份额级别	持有份额总数 (份)	占基金总份额比例
基金管理人所有从业人员持有本基金	融通通福债券 A	0.00	0.0000%
	融通通福债券 C	0.00	0.0000%
	合计	0.00	0.0000%

### 8.4 期末基金管理人的从业人员持有本开放式基金份额总量区间的情况

项目	份额级别	持有基金份额总量的数量区间 (万份)
----	------	--------------------

本公司高级管理人员、基金投资和研究部门负责人持有本开放式基金	融通通福债券 A	0
	融通通福债券 C	0
	合计	0
本基金基金经理持有本开放式基金	融通通福债券 A	0
	融通通福债券 C	0
	合计	0

## § 9 开放式基金份额变动

单位：份

项目	融通通福债券 A	融通通福债券 C
基金合同生效日（2016 年 12 月 13 日）基金份额总额	252,276,549.48	10,731,956.05
本报告期期初基金份额总额	199,801,067.32	10,336,038.61
本报告期基金总申购份额	405,079.72	102,212,120.91
减：本报告期基金总赎回份额	80,549,401.85	104,464,635.77
本报告期基金拆分变动份额	-	-
本报告期期末基金份额总额	119,656,745.19	8,083,523.75

## § 10 重大事件揭示

### 10.1 基金份额持有人大会决议

本基金本报告期未召开基金份额持有人大会。

### 10.2 基金管理人、基金托管人的专门基金托管部门的重大人事变动

#### 10.2.1 本报告期基金管理人的重大人事变动

2017 年 3 月 4 日，本基金管理人发布了《融通基金管理有限公司关于高级管理人员变更公告》，经本基金管理人第五届董事会第十七次临时会议审议并通过，同意孟朝霞女士辞去公司总经理职务，并决定由公司董事长高峰先生代为履行公司总经理职务。

2017 年 6 月 3 日，本基金管理人发布了《融通基金管理有限公司关于高级管理人员变更的公告》，经本基金管理人第五届董事会第十八次临时会议决议审议并通过，决定由张帆先生担任公司总经理职务，公司董事长高峰先生不再代为履行公司总经理职务。

2017 年 7 月 28 日，本基金管理人发布公告，新聘黄浩荣担任本基金基金经理，王涛不再担任本基金基金经理。具体内容请参阅 2017 年 7 月 28 日在《中国证券报》和《上海证券报》上刊登的相关公告。

#### 10.2.2 本报告期基金托管人的专门基金托管部门重大人事变动

本报告期内基金托管人的专门基金托管部门无重大人事变动。

### 10.3 涉及基金管理人、基金财产、基金托管业务的诉讼

本基金管理人、基金财产、基金托管业务在本报告期内无诉讼事项。

### 10.4 基金投资策略的改变

本基金投资策略在本报告期末未发生改变。

### 10.5 为基金进行审计的会计师事务所情况

本基金聘请的会计师事务所为普华永道中天会计师事务所(特殊普通合伙),该事务所自本基金合同生效以来为本基金提供审计服务至今。

### 10.6 管理人、托管人及其高级管理人员受稽查或处罚等情况

本报告期内基金管理人、托管人的托管业务部门及其相关高级管理人员无受任何稽查或处罚等情况。

### 10.7 基金租用证券公司交易单元的有关情况

#### 10.7.1 基金租用证券公司交易单元进行股票投资及佣金支付情况

金额单位：人民币元

券商名称	交易单元数量	股票交易		应支付该券商的佣金		备注
		成交金额	占当期股票成交总额的比例	佣金	占当期佣金总量的比例	
安信证券	2	-	-	-	-	-
渤海证券	1	-	-	-	-	-
长城证券	1	-	-	-	-	-
长江证券	1	1,535,536.18	100.00%	1,399.38	100.00%	-
东北证券	1	-	-	-	-	-
光大证券	1	-	-	-	-	-
广州证券	2	-	-	-	-	-
国联证券	1	-	-	-	-	-
海通证券	1	-	-	-	-	-
恒泰证券	1	-	-	-	-	-
华泰证券	1	-	-	-	-	-
华西证券	1	-	-	-	-	-
华鑫证券	1	-	-	-	-	-
平安证券	2	-	-	-	-	-
申万宏源	2	-	-	-	-	-
天风证券	1	-	-	-	-	-
西部证券	1	-	-	-	-	-
新时代证券	1	-	-	-	-	-

浙商证券	2	-	-	-	-	-
中金公司	1	-	-	-	-	-
中泰证券	3	-	-	-	-	-
中信建投	1	-	-	-	-	-
中信证券	1	-	-	-	-	-

注：1、本基金选择代理本公司所管理的基金进行证券买卖业务的证券经营机构的标准包括以下六个方面：

- (1) 资质雄厚，信誉良好，注册资本不少于 3 亿元人民币；
- (2) 财务状况良好，各项财务指标显示公司经营状况稳定；
- (3) 经营行为规范，最近两年未因重大违规行为而受到中国证监会和中国人民银行处罚；
- (4) 内部管理规范、严格，具备健全的内控制度，并能满足基金运作高度保密的要求；
- (5) 具备基金运作所需的高效、安全的通讯条件，交易设施符合代理本基金进行证券交易的需要，并能为本基金提供全面的信息服务；
- (6) 研究实力较强，有固定的研究机构和专门研究人员，能及时为本基金提供高质量的咨询服务，包括宏观经济报告、行业报告、市场走向分析、个股分析报告及其他专门报告，并能根据基金投资的特定要求，提供专门研究报告。

2、选择代理本公司所管理的基金进行证券买卖业务的证券经营机构的程序包括以下四个步骤：

- (1) 券商服务评价；
- (2) 拟定租用对象。由研究部根据以上评价结果拟定备选的券商；
- (3) 上报批准。研究部将拟定租用对象上报分管副总经理批准；
- (4) 签约。在获得批准后，按公司签约程序代表公司与确定券商签约。

### 3、交易单元变更情况

本基金本报告期交易单元未发生变化。

## 10.7.2 基金租用证券公司交易单元进行其他证券投资的情况

金额单位：人民币元

券商名称	债券交易		债券回购交易		权证交易	
	成交金额	占当期债券成交总额的比例	成交金额	占当期债券回购成交总额的比例	成交金额	占当期权证成交总额的比例
安信证券	-	-	-	-	-	-

渤海证券	-	-	-	-	-
长城证券	-	-	-	-	-
长江证券	54,376,088.81	19.02%	-	-	-
东北证券	-	-	-	-	-
光大证券	-	-	-	-	-
广州证券	-	-	-	-	-
国联证券	-	-	-	-	-
海通证券	-	-	-	-	-
恒泰证券	-	-	-	-	-
华泰证券	-	-	-	-	-
华西证券	-	-	-	-	-
华鑫证券	-	-	-	-	-
平安证券	-	-	-	-	-
申万宏源	-	-	-	-	-
天风证券	-	-	-	-	-
西部证券	-	-	-	-	-
新时代证券	-	-	-	-	-
浙商证券	-	-	-	-	-
中金公司	-	-	-	-	-
中泰证券	-	-	-	-	-
中信建投	231,475,300.78	80.98%	1,385,000,000.00	100.00%	-
中信证券	-	-	-	-	-

### 10.8 其他重大事件

序号	公告事项	法定披露方式	披露日期
1	融通通福债券型证券投资基金 (LOF) 之 A 类基金份额上市交易公告书	《中国证券报》、《上海证券报》、管理人网站	2017-01-05
2	融通通福债券型证券投资基金 (LOF) 之 A 类基金份额上市交易提示性公告	《中国证券报》、管理人网站	2017-01-10
3	融通基金管理有限公司关于高级管理人员变更公告	《中国证券报》、管理人网站	2017-3-4
4	融通基金管理有限公司关于新增北京乐融多源投资咨询有限公司为代销机构并参加其申购费率优惠活动的公告	《中国证券报》、管理人网站	2017-4-6
5	融通基金管理有限公司关于高级管理人员变更的公告	《中国证券报》、管理人网站	2017-6-3



## § 11 影响投资者决策的其他重要信息

### 11.1 报告期内单一投资者持有基金份额比例达到或超过 20%的情况

投资者类别	报告期内持有基金份额变化情况					报告期末持有基金情况	
	序号	持有基金份额比例达到或者超过 20% 的时间区间	期初份额	申购份额	赎回份额	持有份额	份额占比
机构	1	20170101-20170630	47,818,159.29	0.00	0.00	47,818,159.29	37.43%
	2	20170101-20170630	45,971,496.00	0.00	0.00	45,971,496.00	35.99%
个人		-	-	-	-	-	-
产品特有风险							
当基金份额持有人占比过于集中时,可能存在因某单一基金份额持有人大额赎回而引起基金单位份额净值剧烈波动的风险及流动性风险。							

## § 12 备查文件目录

### 12.1 备查文件目录

- (一) 中国证监会核准融通通福分级债券型证券投资基金设立的文件
- (二) 《融通通福分级债券型证券投资基金基金合同》
- (三) 《融通通福分级债券型证券投资基金托管协议》
- (四) 《融通通福债券型证券投资基金 (LOF) 招募说明书》及其更新
- (五) 融通基金管理有限公司业务资格批件和营业执照
- (六) 报告期内在指定报刊上披露的各项公告

### 12.2 存放地点

基金管理人、基金托管人处、深圳交易所。

### 12.3 查阅方式

投资者可在营业时间免费查阅,也可按工本费购买复印件,或登陆本基金管理人网站 <http://www.rtfund.com> 查询。