

汇添富中证生物科技主题指数型发起式证
券投资基金（LOF）
2017 年第 3 季度报告

2017 年 9 月 30 日

基金管理人：汇添富基金管理股份有限公司

基金托管人：中国建设银行股份有限公司

报告送出日期：2017 年 10 月 25 日

§ 1 重要提示

基金管理人的董事会及董事保证本报告所载资料不存在虚假记载、误导性陈述或重大遗漏，并对其内容的真实性、准确性和完整性承担个别及连带责任。

基金托管人中国建设银行股份有限公司根据本基金合同规定，于 2017 年 10 月 23 日复核了本报告中的财务指标、净值表现和投资组合报告等内容，保证复核内容不存在虚假记载、误导性陈述或者重大遗漏。

基金管理人承诺以诚实信用、勤勉尽责的原则管理和运用基金资产，但不保证基金一定盈利。

基金的过往业绩并不代表其未来表现。投资有风险，投资者在作出投资决策前应仔细阅读本基金的招募说明书。

本报告中财务资料未经审计。

本报告期自 2017 年 7 月 1 日起至 9 月 30 日止。

§ 2 基金产品概况

基金简称	汇添富中证生物科技指数（LOF）
交易代码	501009
基金运作方式	契约型开放式
基金合同生效日	2016 年 12 月 22 日
报告期末基金份额总额	71,475,079.38 份
投资目标	本基金进行被动式指数化投资，紧密跟踪中证生物科技主题指数，追求跟踪偏离度和跟踪误差的最小化，以便为投资者带来长期收益。
投资策略	<p>本基金采用完全复制标的指数的方法，进行被动指数化投资。股票投资组合的构建主要按照标的指数的成份股组成及其权重来拟合复制标的指数，并根据标的指数成份股及其权重的变动进行相应调整。</p> <p>当成份股发生配股、增发、分红等行为时，或因基金的申购和赎回等对本基金跟踪标的指数的效果可能带来影响时，或因某些特殊情况导致流动性不足时，或其他原因导致无法有效复制和跟踪标的指数时，基金管理人可以对投资组合管理进行适当变通和调整，从而使得投资组合紧密地跟踪标的指数。</p> <p>本基金力争净值增长率与业绩比较基准之间的日均跟踪偏离度的绝对值不超过 0.35%，年跟踪误差不超过 4%。</p>

业绩比较基准	中证生物科技主题指数收益率×95%+银行人民币活期存款利率(税后)×5%	
风险收益特征	本基金属于股票型基金，其预期的风险与收益高于混合型基金、债券型基金与货币市场基金，为证券投资基金中较高风险、较高预期收益的品种。同时本基金为指数基金，通过跟踪标的指数表现，具有与标的指数以及标的指数所代表的公司相似的风险收益特征。	
基金管理人	汇添富基金管理股份有限公司	
基金托管人	中国建设银行股份有限公司	
下属分级基金的基金简称	汇添富中证生物科技指数 A	汇添富中证生物科技指数 C
下属分级基金的场内简称	生物科技	生物科 C
下属分级基金的交易代码	501009	501010
报告期末下属分级基金的份额总额	46,534,188.46 份	24,940,890.92 份

§ 3 主要财务指标和基金净值表现

3.1 主要财务指标

单位：人民币元

主要财务指标	报告期（2017年7月1日—2017年9月30日）	
	汇添富中证生物科技指数 A	汇添富中证生物科技指数 C
1. 本期已实现收益	110,337.36	-8,007.60
2. 本期利润	1,637,233.77	726,238.51
3. 加权平均基金份额本期利润	0.0276	0.0651
4. 期末基金资产净值	50,477,647.88	27,022,586.36
5. 期末基金份额净值	1.0847	1.0835

注：1、本期已实现收益指基金本期利息收入、投资收益、其他收入（不含公允价值变动收益）扣除相关费用后的余额，本期利润为本期已实现收益加上本期公允价值变动收益。

2、所述基金业绩指标不包括持有人认购或交易基金的各项费用，计入费用后实际收益水平要低于所列数字。

3.2 基金净值表现

3.2.1 本报告期基金份额净值增长率及其与同期业绩比较基准收益率的比较

汇添富中证生物科技指数 A

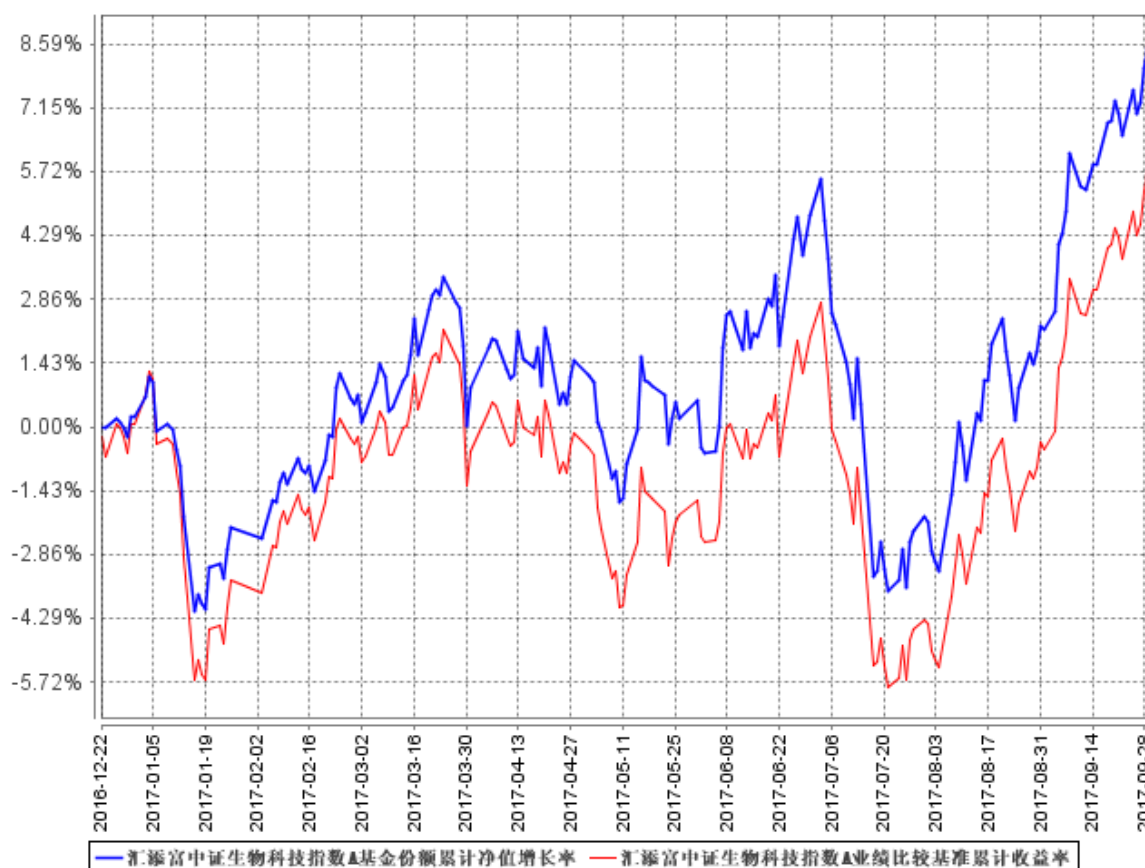
阶段	净值增长率①	净值增长率标准差②	业绩比较基准收益率③	业绩比较基准收益率标准差④	①—③	②—④
过去三个月	3.55%	0.86%	3.65%	0.81%	-0.10%	0.05%

汇添富中证生物科技指数 C

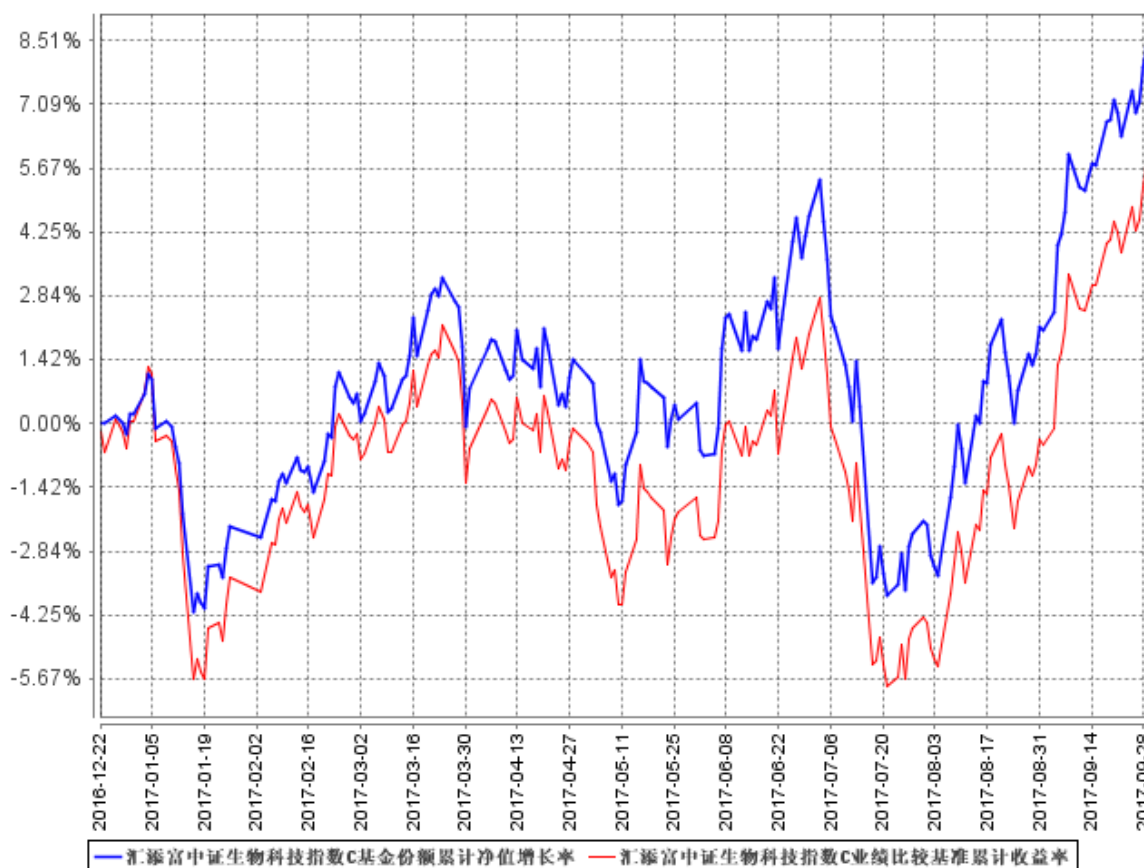
阶段	净值增长率①	净值增长率标准差②	业绩比较基准收益率③	业绩比较基准收益率标准差④	①—③	②—④
过去三个月	3.59%	0.86%	3.65%	0.81%	-0.06%	0.05%

3.2.2 自基金合同生效以来基金累计净值增长率变动及其与同期业绩比较基准收益率变动的比较

汇添富中证生物科技指数A基金份额累计净值增长率与同期业绩比较基准收益率的历史走势对比图



汇添富中证生物科技指数C基金份额累计净值增长率与同期业绩比较基准收益率的历史走势对比图



注：本基金建仓期为本《基金合同》生效之日（2016年12月22日）起6个月，建仓期结束时各项资产配置比例符合合同约定。

§ 4 管理人报告

4.1 基金经理（或基金经理小组）简介

姓名	职务	任本基金的基金经理期限		证券从业年限	说明
		任职日期	离任日期		
过蓓蓓	汇添富中证主要消费ETF、汇添富中证医药卫生ETF、汇添富中证能源ETF、汇添富中证金融地产ETF、汇添富深证300ETF基金、汇添富深证300ETF联接基金、汇添富主要消费ETF联接基金、汇添富中证生物科技指数（LOF）基金、汇添富中证中药	2016年12月22日	-	6年	国籍：中国，学历：中国科学技术大学金融工程博士研究生，相关业务资格：证券投资基金从业资格。从业经历：曾任国泰基金管理有限公司金融工程部助理分析师、量化投资部基金经理助理。2015年6月加入汇添富基金管理股份有限公司任基金经理助理，2015年8月3日至今任中证主要消费ETF基金、中证医药卫生ETF基金、中证能源ETF基金、中证金融地产ETF基金、汇添富中证主要消费ETF联接基金的基金经理，2015年8月18日至今任汇添富深证300ETF基金、汇添富深证300ETF基金联接基金的基金经理，2016年12月22日至今任汇添富中证生物科技指数（LOF）基金的基金经理，2016年12月29日至今任汇添富中证中药指数（LOF）基金的基金经理。

	指 数 (LOF) 基金 的 基 金 经 理。				
--	--	--	--	--	--

注：1、基金的首任基金经理，其“任职日期”为基金合同生效日，其“离职日期”为根据公司决议确定的解聘日期；

2、非首任基金经理，其“任职日期”和“离任日期”分别指根据公司决议确定的聘任日期和解聘日期；

3、证券从业的含义遵从行业协会《证券业从业人员资格管理办法》的相关规定。

4.2 管理人对报告期内本基金运作合规守信情况的说明

本基金管理人在本报告期内严格遵守《中华人民共和国证券投资基金法》及其他相关法律法规、证监会规定和本基金合同的约定，本着诚实信用、勤勉尽责的原则管理和运用基金资产，在严格控制风险的基础上，为基金份额持有人谋求最大利益，无损害基金持有人利益的行为。本基金无重大违法、违规行为，本基金投资组合符合有关法规及基金合同的约定。

4.3 公平交易专项说明

4.3.1 公平交易制度的执行情况

本基金管理人高度重视投资者利益保护，根据中国证监会《证券投资基金管理公司公平交易制度指导意见》等法规，借鉴国际经验，建立了健全、有效的公平交易制度体系，形成涵盖开放式基金、特定客户资产管理以及社保与养老委托资产的投资管理，涉及交易所市场、银行间市场等各投资市场，债券、股票、回购等各投资标的，并贯穿分工授权、研究分析、投资决策、交易执行、业绩评估、监督检查各环节的公平交易机制。

本报告期内，基金管理人公平交易制度和公平交易机制实现了流程优化和进一步系统化，确保全程嵌入式风险控制体系的有效运行，包括投资独立决策、研究公平分享、集中交易公平执行、交易严密监控和报告及时分析等在内的公平交易各环节执行情况良好。

本报告期内，通过投资交易监控、交易数据分析以及专项稽核检查，本基金管理人未发现任何违反公平交易的行为。

4.3.2 异常交易行为的专项说明

本报告期内基金管理人管理的所有投资组合未出现参与的交易所公开竞价同日反向交易成交较少的单边交易量超过该证券当日总成交量 5%的情况，经检查和分析未发现异常情况。

4.4 报告期内基金投资策略和运作分析

2017年三季度沪深300指数上涨4.63%，全球股市表现良好，人民币币值升值近2%。6月开始的资产价格反弹一直持续的三季度，金融监管预期下降，流动性预期及风险偏好逐渐修复，叠加环保限产和供给侧收缩带来的“涨价”行情，资产价格不断修复，尤其以商品和周期股的反弹最为显著。大小盘风格差异在三季度也已经出现平复状态，创业板指结束连续四个季度的下跌，三季度上涨2.69%。龙头股行情向二线行情扩散，市场整体上依然认可行业龙头的投资逻辑，这也将是全年的主旋律。三季度末期，房地产政策进一步收紧将拖累地产后周期的行业，环保督察覆盖面不断扩大也导致投资增速短期内下行和供需缺口再次出现。因此，预计四季度流动性紧平衡短期内仍然维持，经济数据也难有超预期表现，市场投资重点会在低估值、业绩确定性较高的个股和行业上寻找补涨的机会，以及较低的波动率和较高的风险收益比。

四季度伊始，国务院出台了一系列重要的医药行业政策，自上而下发文推进医药创新所有环节的优化，将对我国医药行业产生深远影响。预计四季度市场对于医药行业投资的将更为重视。生物科技行业是同质化不高的行业，具备生物制品研发与生产能力的上市公司可以在细分领域获得生命力，而且生物科技行业是可以和全球接轨的行业，具备较强的生命力。在这样的环境下，生物科技行业既有稳健的业绩增长，又不断产生新的技术革新，代表未来医学发展方向和未来确定性消费需求，是很好的投资品种。

报告期内，本基金遵循指数基金的被动投资原则，保持了指数基金的本质属性。股票投资仓位报告期内基本保持在90%~95%之间，基本实现了有效跟踪业绩比较基准的投资目的。

4.5 报告期内基金的业绩表现

截至本报告期末汇添富中证生物科技指数A基金份额净值为1.0847元，本报告期基金份额净值增长率为3.55%；截至本报告期末汇添富中证生物科技指数C基金份额净值为1.0835元，本报告期基金份额净值增长率为3.59%；同期业绩比较基准收益率为3.65%。

4.6 报告期内基金持有人数或基金资产净值预警说明

无。

§ 5 投资组合报告

5.1 报告期末基金资产组合情况

序号	项目	金额（元）	占基金总资产的比例（%）
1	权益投资	72,744,159.34	92.74
	其中：股票	72,744,159.34	92.74
2	基金投资	-	-
3	固定收益投资	-	-
	其中：债券	-	-
	资产支持证券	-	-
4	贵金属投资	-	-
5	金融衍生品投资	-	-
6	买入返售金融资产	-	-
	其中：买断式回购的买入返售金融资产	-	-
7	银行存款和结算备付金合计	3,888,330.38	4.96
8	其他资产	1,810,357.98	2.31
9	合计	78,442,847.70	100.00

5.2 报告期末按行业分类的股票投资组合

5.2.1 报告期末指数投资按行业分类的境内股票投资组合

代码	行业类别	公允价值（元）	占基金资产净值比例（%）
A	农、林、牧、渔业	-	-
B	采矿业	-	-
C	制造业	69,992,199.34	90.31
D	电力、热力、燃气及水生产和供应业	-	-
E	建筑业	-	-
F	批发和零售业	-	-
G	交通运输、仓储和邮政业	-	-
H	住宿和餐饮业	-	-
I	信息传输、软件和信息技术服务业	-	-

J	金融业	-	-
K	房地产业	-	-
L	租赁和商务服务业	-	-
M	科学研究和技术服务业	2,751,960.00	3.55
N	水利、环境和公共设施管理业	-	-
O	居民服务、修理和其他服务业	-	-
P	教育	-	-
Q	卫生和社会工作	-	-
R	文化、体育和娱乐业	-	-
S	综合	-	-
	合计	72,744,159.34	93.86

5.2.2 报告期末积极投资按行业分类的境内股票投资组合

注：本基金截止本报告期末未进行积极投资。

5.2.3 报告期末按行业分类的港股通投资股票投资组合

注：本基金本报告期末未持有港股通股票投资。

5.3 报告期末按公允价值占基金资产净值比例大小排序的前十名股票投资明细

5.3.1 报告期末指数投资按公允价值占基金资产净值比例大小排序的前十名股票投资明细

序号	股票代码	股票名称	数量（股）	公允价值（元）	占基金资产净值比例（%）
1	600867	通化东宝	374,900	7,235,570.00	9.34
2	600196	复星医药	211,534	7,232,347.46	9.33
3	002252	上海莱士	324,489	6,752,616.09	8.71
4	000661	长春高新	42,750	6,350,512.50	8.19
5	300142	沃森生物	337,829	5,692,418.65	7.35
6	002007	华兰生物	175,168	4,766,321.28	6.15
7	300122	智飞生物	150,669	4,036,422.51	5.21
8	002038	双鹭药业	129,020	3,504,183.20	4.52
9	600161	天坛生物	105,140	3,455,951.80	4.46
10	002030	达安基因	159,254	3,194,635.24	4.12

5.3.2 报告期末积极投资按公允价值占基金资产净值比例大小排序的前五名股票投资明细

注：本基金截止本报告期末未进行积极投资。

5.4 报告期末按债券品种分类的债券投资组合

注：本基金本报告期末未持有债券。

5.5 报告期末按公允价值占基金资产净值比例大小排序的前五名债券投资明细

注：本基金本报告期末未持有债券。

5.6 报告期末按公允价值占基金资产净值比例大小排序的前十名资产支持证券投资明细

注：本基金本报告期末未持有资产支持证券。

5.7 报告期末按公允价值占基金资产净值比例大小排序的前五名贵金属投资明细

注：本基金本报告期末未持有贵金属投资

5.8 报告期末按公允价值占基金资产净值比例大小排序的前五名权证投资明细

注：本基金本报告期末未持有权证。

5.9 报告期末本基金投资的股指期货交易情况说明

5.9.1 报告期末本基金投资的股指期货持仓和损益明细

注：本基金本报告期内未投资股指期货。

5.9.2 本基金投资股指期货的投资政策

注：本基金本报告期内未投资股指期货。

5.10 报告期末本基金投资的国债期货交易情况说明

5.10.1 本期国债期货投资政策

注：本基金本报告期内未投资国债期货。

5.10.2 报告期末本基金投资的国债期货持仓和损益明细

注：报告期末本基金无国债期货持仓。

5.10.3 本期国债期货投资评价

注：本基金本报告期内未投资国债期货。

5.11 投资组合报告附注

5.11.1

报告期内本基金投资的前十名证券的发行主体没有被监管部门立案调查，或在报告编制日前一年内受到公开谴责、处罚的情况。

5.11.2

本基金投资的前十名股票没有超出基金合同规定的备选股票库。

5.11.3 其他资产构成

序号	名称	金额（元）
1	存出保证金	14,497.52
2	应收证券清算款	-
3	应收股利	-
4	应收利息	879.66
5	应收申购款	1,794,980.80
6	其他应收款	-
7	待摊费用	-
8	其他	-
9	合计	1,810,357.98

5.11.4 报告期末持有的处于转股期的可转换债券明细

注：本基金本报告期末未持有处于转股期的可转换债券。

5.11.5 报告期末前十名股票中存在流通受限情况的说明

5.11.5.1 报告期末指数投资前十名股票中存在流通受限情况的说明

注：本基金本报告期末前十大股票中未有流通受限情况。

5.11.5.2 报告期末积极投资前五名股票中存在流通受限情况的说明

注：本基金截止本报告期末未进行积极投资。

§ 6 开放式基金份额变动

单位：份

项目	汇添富中证生物科技指数 A	汇添富中证生物科技指数 C
报告期期初基金份额总额	64,397,895.70	6,719,947.03
报告期期间基金总申购份额	6,425,059.00	36,600,752.86
减：报告期期间基金总赎回份额	24,288,766.24	18,379,808.97
报告期期间基金拆分变动份额（份额减少以“-”填列）	-	-
报告期期末基金份额总额	46,534,188.46	24,940,890.92

注：总申购份额含红利再投、转换入份额，总赎回份额含转换出份额。

§ 7 基金管理人运用固有资金投资本基金情况

7.1 基金管理人持有本基金份额变动情况

单位：份

报告期期初管理人持有的本基金份额	10,000,900.09
报告期期间买入/申购总份额	-
报告期期间卖出/赎回总份额	-
报告期期末管理人持有的本基金份额	10,000,900.09
报告期期末持有的本基金份额占基金总份额比例（%）	13.99

注：本基金于2016年12月22日成立。本公司于2016年12月15日使用自有资金10,001,000.00元认购本基金份额10,000,900.09份，认购费用1,000.00元。符合招募说明书规定的认购费率。

7.2 基金管理人运用固有资金投资本基金交易明细

注：本报告期内基金管理人未运用自有资金投资本基金。

§ 8 报告期末发起式基金发起资金持有份额情况

项目	持有份额总数	持有份额占基金总份额比例 (%)	发起份额总数	发起份额占基金总份额比例 (%)	发起份额承诺持有期限
基金管理人固有资金	10,000,900.09	13.99	10,000,900.09	13.99	3 年
基金管理人高级管理人员	-	-	-	-	-
基金经理等人员	-	-	-	-	-
基金管理人股东	-	-	-	-	-
其他	-	-	-	-	-
合计	10,000,900.09	13.99	10,000,900.09	13.99	-

§ 9 影响投资者决策的其他重要信息

9.1 报告期内单一投资者持有基金份额比例达到或超过 20%的情况

注：无。

§ 10 备查文件目录

10.1 备查文件目录

- 1、中国证监会批准汇添富中证生物科技指数型证券投资基金（LOF）募集的文件；
- 2、《汇添富中证生物科技指数型证券投资基金（LOF）基金合同》；
- 3、《汇添富中证生物科技指数型证券投资基金（LOF）托管协议》；
- 4、基金管理人业务资格批件、营业执照；
- 5、报告期内汇添富中证生物科技指数型证券投资基金（LOF）在指定报刊上披露的各项公告；
- 6、中国证监会要求的其他文件。

10.2 存放地点

上海市富城路 99 号震旦国际大楼 21 楼 汇添富基金管理股份有限公司

10.3 查阅方式

投资者可于本基金管理人办公时间预约查阅，或登录基金管理人网站 www.99fund.com 查阅，还可拨打基金管理人客户服务中心电话：400-888-9918 查询相关信息。

汇添富基金管理股份有限公司

2017 年 10 月 25 日