

# 景顺长城景盈双利债券型证券投资基金 2017 年第 3 季度报告

2017 年 9 月 30 日

基金管理人：景顺长城基金管理有限公司

基金托管人：中国建设银行股份有限公司

报告送出日期：2017 年 10 月 25 日

## § 1 重要提示

基金管理人的董事会及董事保证本报告所载资料不存在虚假记载、误导性陈述或重大遗漏，并对其内容的真实性、准确性和完整性承担个别及连带责任。

基金托管人中国建设银行股份有限公司根据本基金合同规定，于 2017 年 10 月 24 日复核了本报告中的财务指标、净值表现和投资组合报告等内容，保证复核内容不存在虚假记载、误导性陈述或者重大遗漏。

基金管理人承诺以诚实信用、勤勉尽责的原则管理和运用基金资产，但不保证基金一定盈利。

基金的过往业绩并不代表其未来表现。投资有风险，投资者在作出投资决策前应仔细阅读本基金的招募说明书。

本报告中财务资料未经审计。

本报告期自 2017 年 7 月 1 日起至 2017 年 9 月 30 日止。

## §2 基金产品概况

基金简称	景顺长城景盈双利债券
场内简称	无
基金主代码	002796
交易代码	002796
基金运作方式	契约型开放式
基金合同生效日	2016 年 7 月 19 日
报告期末基金份额总额	1,000,032,749.87 份
投资目标	本基金主要通过投资于固定收益类资产获得稳健收益，同时适当投资于具备良好盈利能力的上市公司所发行的股票，在严格控制风险的前提下力争获取高于业绩比较基准的投资收益，为投资者提供长期稳定的回报。
投资策略	<p>1、资产配置策略：本基金运用自上而下的宏观分析和自下而上的市场分析相结合的方法实现大类资产配置，把握不同的经济发展阶段各类资产的投资机会，根据宏观经济、基准利率水平等因素，预测债券类、货币类等大类资产的预期收益率水平，结合各类别资产的波动性以及流动性状况分析，进行大类资产配置。</p> <p>2、固定收益类资产投资策略：</p> <p>（1）债券类属资产配置：基金管理人根据国债、金融债、企业（公司）债、分离交易可转债债券部分等品种与同期限国债或央票之间收益率利差的扩大和收窄的分析，主动地增加预期利</p>

	<p>差将收窄的债券类属品种的投资比例，降低预期利差将扩大的债券类属品种的投资比例，以获取不同债券类属之间利差变化所带来的投资收益。</p> <p>(2) 债券投资策略：债券投资在保证资产流动性的基础上，采取利率预期策略、信用策略和时机策略相结合的积极性投资方法，力求在控制各类风险的基础上获取稳定的收益。</p> <p>(3) 资产支持证券投资策略：本基金将通过对宏观经济、提前偿还率、资产池结构以及资产池资产所在行业景气变化等因素的研究，预测资产池未来现金流变化，并通过研究标的证券发行条款，预测提前偿还率变化对标的证券的久期与收益率的影响。同时，基金管理人将密切关注流动性对标的证券收益率的影响，综合运用久期管理、收益率曲线、个券选择以及把握市场交易机会等积极策略，在严格控制风险的情况下，结合信用研究和流动性管理，选择风险调整后收益高的品种进行投资，以期获得长期稳定收益。</p> <p>(4) 中小企业私募债券投资策略：对单个券种的分析判断与其它信用类固定收益品种的方法类似。在信用研究方面，本基金会加强自下而上的分析，将机构评级与内部评级相结合，着重通过发行方的财务状况、信用背景、经营能力、行业前景、个体竞争力等方面判断其在期限内的偿付能力，尽可能对发行人进行充分详尽地调研和分析。</p>	
业绩比较基准	中证综合债指数收益率× 90%+ 沪深 300 指数收益率×10%	
风险收益特征	本基金为债券型基金，属于证券投资基金中的较低风险品种，本基金的预期收益和预期风险高于货币市场基金，低于混合型基金和股票型基金。	
基金管理人	景顺长城基金管理有限公司	
基金托管人	中国建设银行股份有限公司	
下属分级基金的基金简称	景顺长城景盈双利债券 A	景顺长城景盈双利债券 C
下属分级基金的交易代码	002796	002797
报告期末下属分级基金的份额总额	991, 785, 856. 14 份	8, 246, 893. 73 份

### §3 主要财务指标和基金净值表现

#### 3.1 主要财务指标

单位：人民币元

主要财务指标	报告期（2017年7月1日—2017年9月30日）	
	景顺长城景盈双利债券 A	景顺长城景盈双利债券 C
1. 本期已实现收益	11,034,703.34	86,099.45
2. 本期利润	8,040,560.28	60,482.94
3. 加权平均基金份额本期利润	0.0080	0.0070
4. 期末基金资产净值	1,021,398,644.98	8,471,088.24
5. 期末基金份额净值	1.0298	1.0271

- 注：1、本期已实现收益指基金本期利息收入、投资收益、其他收入（不含公允价值变动收益）扣除相关费用后的余额，本期利润为本期已实现收益加上本期公允价值变动收益。
- 2、上述基金业绩指标不包括持有人认购或交易基金的各项费用，计入费用后实际收益水平要低于所列数字。

#### 3.2 基金净值表现

##### 3.2.1 本报告期基金份额净值增长率及其与同期业绩比较基准收益率的比较

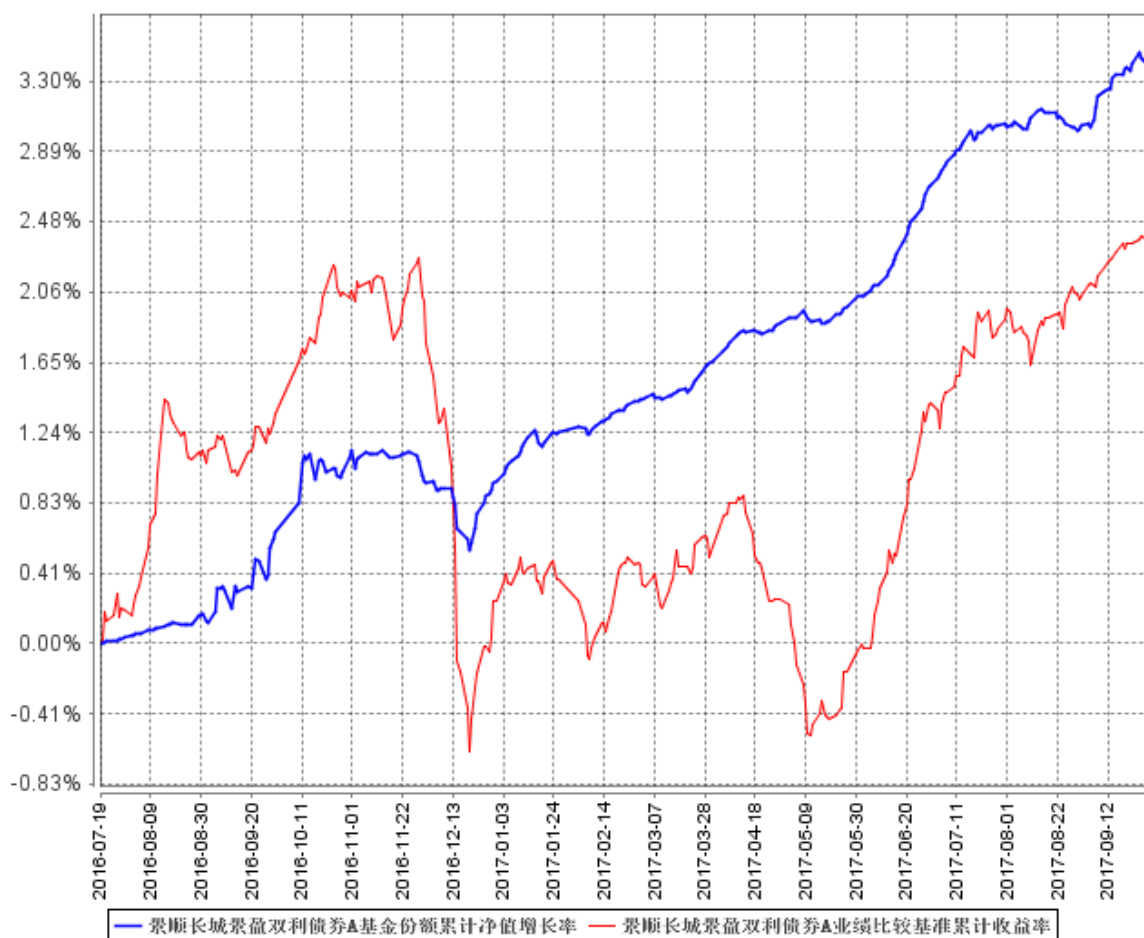
景顺长城景盈双利债券 A

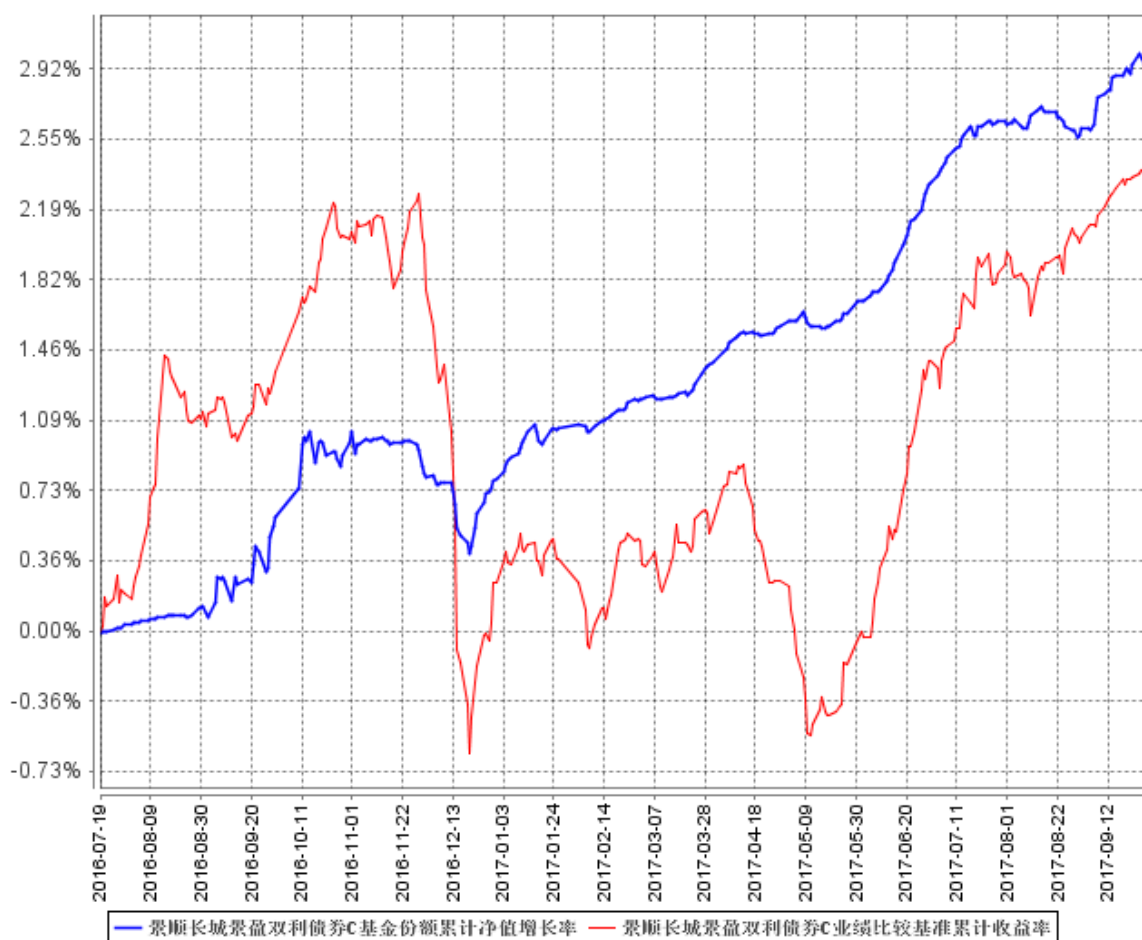
阶段	净值增长率①	净值增长率标准差②	业绩比较基准收益率③	业绩比较基准收益率标准差④	①—③	②—④
过去三个月	0.78%	0.03%	1.03%	0.06%	-0.25%	-0.03%

景顺长城景盈双利债券 C

阶段	净值增长率①	净值增长率标准差②	业绩比较基准收益率③	业绩比较基准收益率标准差④	①—③	②—④
过去三个月	0.68%	0.03%	1.03%	0.06%	-0.35%	-0.03%

### 3.2.2 自基金合同生效以来基金累计净值增长率变动及其与同期业绩比较基准收益率变动的比较





注：本基金的投资组合比例为：本基金对债券资产的投资比例不低于基金资产的 80%；股票、权证等权益类资产的投资比例不超过基金资产的 20%，其中，本基金持有的全部权证的市值不得超过基金资产净值的 3%；现金或到期日在一年以内的政府债券的投资比例不低于基金资产净值的 5%。本基金的建仓期为自 2016 年 7 月 19 日基金合同生效日起 6 个月。建仓期结束时，本基金投资组合达到上述投资组合比例的要求。

### 3.3 其他指标

无。

## §4 管理人报告

### 4.1 基金经理（或基金经理小组）简介

姓名	职务	任本基金的基金经理期限		证券从业年限	说明
		任职日期	离任日期		
袁媛	本基金的基金	2016 年 7 月 19 日	-	10 年	经济学硕士。曾任职于齐鲁证券北四环营业部，也

	经理			曾担任中航证券证券投资部投资经理、安信证券资产管理部投资主办等职务。2013 年 7 月加入本公司，担任固定收益部资深研究员；自 2014 年 4 月起担任基金经理。
--	----	--	--	---

注：1、对基金的首任基金经理，其“任职日期”按基金合同生效日填写，“离任日期”为根据公司决定的解聘日期（公告前一日）；对此后的非首任基金经理，“任职日期”指根据公司决定聘任后的公告日期，“离任日期”指根据公司决定的解聘日期（公告前一日）；

2、证券从业的含义遵从行业协会《证券业从业人员资格管理办法》的相关规定。

## 4.2 管理人对报告期内本基金运作遵规守信情况的说明

本报告期内，本基金管理人严格遵守《中华人民共和国证券投资基金法》、《公开募集证券投资基金运作管理办法》、《证券投资基金销售管理办法》和《证券投资基金信息披露管理办法》等有关法律法规及各项实施准则、《景顺长城景盈双利债券型证券投资基金基金合同》和其他有关法律法规的规定，本着诚实信用、勤勉尽责的原则管理和运用基金资产，在严格控制风险的基础上，为基金持有人谋求最大利益。本报告期内，基金运作整体合法合规，未发现损害基金持有人利益的行为。基金的投资范围、投资比例及投资组合符合有关法律法规及基金合同的规定。

## 4.3 公平交易专项说明

### 4.3.1 公平交易制度的执行情况

本报告期内，本基金管理人严格执行《证券投资基金管理公司公平交易制度指导意见（2011 年修订）》，完善相应制度及流程，通过系统和人工等各种方式在各业务环节严格控制交易公平执行，公平对待旗下管理的所有基金和投资组合。

### 4.3.2 异常交易行为的专项说明

本报告期内，本基金管理人管理的所有投资组合参与的交易所公开竞价同日反向交易成交较少的单边交易量超过该证券当日成交量的 5% 的交易共有 24 次，为公司旗下管理的量化产品因申购赎回情况不一致依据产品合同约定进行的仓位调整，以及量化产品和指数增强基金根据产品合同约定通过量化模型交易从而与其他组合发生的反向交易。投资组合银行间债券交易虽然存在临近交易日同向交易行为，但结合交易时机和交易价差分析表明投资组合间不存在不公平交易和利

益输送的可能性。

本报告期内，未发现有可能导致不公平交易和利益输送的异常交易。

#### 4.4 报告期内基金投资策略和运作分析

2017 年 3 季度债市收益率整体呈现高位震荡走势，协调监管政策落地后，基本面重回市场视野，周期品价格和资金利率成为重要影响因素。7 月债券市场收益率曲线震荡为主。主因 2 季度经济数据出炉超市场预期。除去食品价格和油价扰动，核心通胀依然高位。周期品在行政持续去产能推动下卷土重来，7 月 CRB 工业原料现货指数和南华工业品价格指数均显著上涨。8 月传统宽松月份反而出现了季节性紧张。受资金面偏紧及大宗商品价格上涨影响，8 月份债券市场走势偏弱，利率债收益率震荡上行。9 月周期品期货价格进入调整，基本面有回落趋势，但市场受到季末底资金面收紧影响，收益率仍然维持高位盘整。等待基本面回落的持续性和资金面的放松。利率债供给较 2 季度有所放量，主要来自特别国债到期续发和地方政府债发行。信用债供给放量，需求有所好转。截至 9 月 30 日，10 年期国债和 10 年期国开债收益率分别为 3.61% 和 4.19%，分别较 6 月末上行 4.5BP 和下行 1BP。3 年 AAA 中票和 5 年期 AA+ 企业债收益率分别为 4.60% 和 4.97%，较 6 月末分别上行 15BP 和 0BP。

3 季度制约债市调整的因素继续影响市场但有边际变化。银行同业理财去杠杆仍在进行，货币政策基调维持中性，债市无趋势性下行机会。而协调监管的确立和基本面出现拐点迹象使组合在以短久期操作为主的情况下，适当择收益率调整高点用中长久期利率债拉长久期。组合操作上以 1-2 年 AA、AA+ 信用债及同业存单为主，享受持有期收益。杠杆部分择机布局资金走紧收益率走高时的协存、长期限回购、存单等安全收益资产增厚组合收益。

展望后市，新一轮财政整顿以及加强金融监管成为常态，预计未来经济可能面临回落压力，但韧性较强。全年名义增速高点已经确认，整体看基本面 3 季度开始走弱，经济数据近期有所回落。基本面拐点已经确认，但下行幅度有限。投资方面来看，受资金约束影响基建增速可能不及上半年；房地产增速在长效机制效应下销售将会持续走弱、低库存和土地购置面积回升的背景下预计仍维持一定韧性，较为平稳；制造业小幅回稳，预计需求端平稳走弱，调整幅度不会太大。CPI 数据超预期，但由于基数原因预计年内通胀压力较小；PPI 在需求走弱的背景下将呈现出回落的趋势，对工业企业利润的增长形成一定压制，考虑到冬季环保限产和供给侧改革因素，预计环比回落幅度不会太大。预计下半年工业企业利润增速会有所回落，但回落幅度也相对有限。往 4 看，需要等待需求的连续走弱来证伪供给侧的涨价逻辑。汇率方面，人民币汇率呈现双向波动，币值呈现更加稳定，对资产价格阶段性负面影响降低。



海外基本面看，美国经济数据喜忧参半，2 季度 GDP 超预期，8 月通胀略微走高，非农就业数据低于预期。美联储 9 月议息会议表态偏鹰，“缩表”于 10 月启动略超市场预期，12 月加息概率上升，带动美债收益率和美元走高。欧洲央行利率决议仍保持谨慎基调，计划在“必要时”维持 QE 计划至今年 12 月份以后，年底或边际收紧。海外货币政策收紧趋势较明显，美国缩表欧洲宽松退出，将一定程度上制约国内货币政策放松空间。

资金面上，超储率偏低的背景下，未来资金面走势很大程度上仍由央行公开市场操作决定。在稳健中性的货币政策态度下，央行预计将继续削峰填谷保持流动性的不松不紧。在即将到来的十月份仍要留意缴税可能引起的资金面波动风险。总体看，去杠杆进程中趋势性机会仍未出现，未来短端利率预计将继续震荡。

政策面上，未来预计央行货币政策继续维持中性态度，若 4 季度经济数据出现持续下行，边际上可能会略有宽松，但趋势性宽松出现的可能性不大。去金融体系杠杆取得一定成效后，去杠杆重点逐步转化为去实体经济杠杆。而监管方面，4 季度出台政策的可能性较大，重点可能在统一资产管理业务的标准规制，强化实质性和穿透式监管，不过在维护国家金融稳定的考虑下，未来监管政策的出台方式将更加温和，同时随着政策出台的速度减缓，监管对市场的冲击将更趋弱化。9 月下旬的远期定向降准政策目的是支持实体经济，并不意味“全面宽松周期”开启，更多是结构性调整。但也意味着货币政策不再更加从紧。

展望后市，稳健中性的货币政策以及去杠杆延续，金融监管后期更多会以协调监管的方式进行。在去杠杆背景及银行超储率低位的情况下，资金面易紧难松的局面较难改变。市场对监管政策、货币政策的预期与基本面预期会持续纠结。在货币政策未转向及基本面确认回落之前收益率预计将维持高位震荡。利率债在当前位置具有配置价值，顶部相对明确，但经济韧性强、海外收紧背景下大幅宽松难现等因素使趋势性下行机会还需等待。先行数据显示基本面开始回落，叠加严格的金融监管政策，表外融资收缩将增加经济下行压力，未来基本面变化需要关注。市场已出现多次交易抢跑行情，未来可能还会出现，上有顶下有底的走势适合在悲观情绪酝酿时介入交易。信用债由于信用利差反应并不充分，低等级信用债仍面临信用利差走扩风险，维持择优选择中高等级配置的观点。

组合投资在短久期、低杠杆的基础上，逐步寻找投资机会，择机进行组合调整，控制债券回撤风险。密切关注各项宏观经济数据、政策调整和市场资金面情况，保持对组合的信用风险和流动性风险的关注。等待债券市场调整后的配置机会。关注利率债的交易机会。努力为投资人创造长期投资回报。

#### 4.5 报告期内基金的业绩表现

2017 年 3 季度，景盈双利 A 类份额净值增长率为 0.78%，业绩比较基准收益率为 1.03%。

2017 年 3 季度，景盈双利 C 类份额净值增长率为 0.68%，业绩比较基准收益率为 1.03%。

#### 4.6 报告期内基金持有人数或基金资产净值预警说明

无。

## §5 投资组合报告

### 5.1 报告期末基金资产组合情况

序号	项目	金额（元）	占基金总资产的比例（%）
1	权益投资	-	-
	其中：股票	-	-
2	基金投资	-	-
3	固定收益投资	1,307,633,107.10	98.34
	其中：债券	1,307,633,107.10	98.34
	资产支持证券	-	-
4	贵金属投资	-	-
5	金融衍生品投资	-	-
6	买入返售金融资产	-	-
	其中：买断式回购的买入返售金融资产	-	-
7	银行存款和结算备付金合计	2,568,711.58	0.19
8	其他资产	19,438,514.37	1.46
9	合计	1,329,640,333.05	100.00

### 5.2 报告期末按行业分类的股票投资组合

#### 5.2.1 报告期末按行业分类的境内股票投资组合

本基金本报告期末未持有股票投资。

#### 5.2.2 报告期末按行业分类的港股通投资股票投资组合

无。

**5.3 报告期末按公允价值占基金资产净值比例大小排序的前十名股票投资明细**

本基金本报告期末未持有股票投资。

**5.4 报告期末按债券品种分类的债券投资组合**

序号	债券品种	公允价值（元）	占基金资产净值比例（%）
1	国家债券	31,547,100.00	3.06
2	央行票据	-	-
3	金融债券	276,962,000.00	26.89
	其中：政策性金融债	276,962,000.00	26.89
4	企业债券	145,899,367.10	14.17
5	企业短期融资券	420,777,000.00	40.86
6	中期票据	198,626,000.00	19.29
7	可转债（可交换债）	508,640.00	0.05
8	同业存单	233,313,000.00	22.65
9	其他	-	-
10	合计	1,307,633,107.10	126.97

**5.5 报告期末按公允价值占基金资产净值比例大小排序的前五名债券投资明细**

序号	债券代码	债券名称	数量（张）	公允价值（元）	占基金资产净值比例（%）
1	170206	17 国开 06	1,500,000	148,650,000.00	14.43
2	170210	17 国开 10	800,000	78,392,000.00	7.61
3	1282484	12 九龙江 MTN3	600,000	60,720,000.00	5.90
4	011759003	17 人福 SCP001	500,000	50,265,000.00	4.88
5	111718342	17 华夏银行 CD342	500,000	49,445,000.00	4.80

**5.6 报告期末按公允价值占基金资产净值比例大小排序的前十名资产支持证券投资  
明细**

本基金本报告期末未持有资产支持证券。

**5.7 报告期末按公允价值占基金资产净值比例大小排序的前五名贵金属投资明细**

本基金本报告期末未持有贵金属。

## 5.8 报告期末按公允价值占基金资产净值比例大小排序的前五名权证投资明细

本基金本报告期末未持有权证。

## 5.9 报告期末本基金投资的国债期货交易情况说明

### 5.9.1 本期国债期货投资政策

根据本基金基金合同约定，本基金投资范围不包括国债期货。

### 5.9.2 报告期末本基金投资的国债期货持仓和损益明细

本基金本报告期末未持有国债期货。

### 5.9.3 本期国债期货投资评价

本基金本报告期末未持有国债期货。

## 5.10 投资组合报告附注

### 5.10.1

本报告期内未出现基金投资的前十名证券的发行主体被监管部门立案调查或者在报告编制日前一年内受到公开谴责、处罚的情况。

### 5.10.2

本基金投资的前十名股票未超出基金合同规定的备选股票库。

### 5.10.3 其他资产构成

序号	名称	金额（元）
1	存出保证金	3,369.62
2	应收证券清算款	-
3	应收股利	-
4	应收利息	19,434,624.76
5	应收申购款	519.99
6	其他应收款	-
7	待摊费用	-
8	其他	-
9	合计	19,438,514.37

#### 5.10.4 报告期末持有的处于转股期的可转换债券明细

本基金本报告期末未持有处于转股期的可转换债券。

#### 5.10.5 报告期末前十名股票中存在流通受限情况的说明

本基金本报告期末未持有股票投资。

#### 5.10.6 投资组合报告附注的其他文字描述部分

无。

### §6 开放式基金份额变动

单位：份

项目	景顺长城景盈双利债券 A	景顺长城景盈双利债券 C
报告期期初基金份额总额	1,010,039,850.30	9,241,510.24
报告期期间基金总申购份额	51,362.73	147,026.57
减:报告期期间基金总赎回份额	18,305,356.89	1,141,643.08
报告期期间基金拆分变动份额(份额减少以“-”填列)	-	-
报告期期末基金份额总额	991,785,856.14	8,246,893.73

注：总申购份额含转换入份额，总赎回份额含转换出份额。

### §7 基金管理人运用固有资金投资本基金情况

#### 7.1 基金管理人持有本基金份额变动情况

基金管理人本期末未运用固有资金投资本基金。

#### 7.2 基金管理人运用固有资金投资本基金交易明细

基金管理人本期末未运用固有资金投资本基金。

## §8 影响投资者决策的其他重要信息

### 8.1 报告期内单一投资者持有基金份额比例达到或超过 20%的情况

投资者类别	报告期内持有基金份额变化情况					报告期末持有基金情况	
	序号	持有基金份额比例达到或超过 20%的时间区间	期初份额	申购份额	赎回份额	持有份额	份额占比
机构	1	20170701--20170930	983,086,440.51	-	-	983,086,440.51	98.31%
个人	-	-	-	-	-	-	-

#### 产品特有风险

本基金由于存在单一投资者持有基金份额比例达到或超过基金份额总份额的 20%的情况，可能会出现如下风险：

#### 1、大额申购风险

在出现投资者大额申购时，如本基金所投资的标的资产未及时准备，则可能降低基金净值涨幅。

#### 2、如面临大额赎回的情况，可能导致以下风险：

(1) 基金在短时间内无法变现足够的资产予以应对，可能会产生基金仓位调整困难，导致流动性风险；

(2) 如果持有基金份额比例达到或超过基金份额总额的 20%的单一投资者大额赎回引发巨额赎回，基金管理人可能根据《基金合同》的约定决定部分延期赎回，如果连续 2 个开放日以上（含本数）发生巨额赎回，基金管理人可能根据《基金合同》的约定暂停接受基金的赎回申请，对剩余投资者的赎回办理造成影响；

(3) 基金管理人被迫抛售证券以应付基金赎回的现金需要，则可能使基金资产净值受到不利影响，影响基金的投资运作和收益水平；

(4) 因基金净值精度计算问题，或因赎回费收入归基金资产，导致基金净值出现较大波动；

(5) 基金资产规模过小，可能导致部分投资受限而不能实现基金合同约定的投资目的及投资策略；

(6) 大额赎回导致基金资产规模过小，不能满足存续的条件，基金将根据基金合同的约定面临合同终止清算、转型等风险。

本基金管理人将建立完善的风险管理机制，以有效防止和化解上述风险，最大限度地保护基金份额持有人的合法权益。投资者在投资本基金前，请认真阅读本风险提示及基金合同等信息披露文件，全面认识本基金产品的风险收益特征和产品特性，充分考虑自身的风险承受能力，理性判断市场，对认购（或申购）基金的意愿、时机、数量等投资行为作出独立决策，获得基金投资收益，亦自行承担基金投资中出现的各类风险。

### 8.2 影响投资者决策的其他重要信息

无。

## §9 备查文件目录

### 9.1 备查文件目录

- 1、中国证监会准予景顺长城景盈双利债券型证券投资基金募集注册的文件；
- 2、《景顺长城景盈双利债券型证券投资基金基金合同》；
- 3、《景顺长城景盈双利债券型证券投资基金招募说明书》；
- 4、《景顺长城景盈双利债券型证券投资基金托管协议》；
- 5、景顺长城基金管理有限公司批准成立批件、营业执照、公司章程；
- 6、其他在中国证监会指定报纸上公开披露的基金份额净值、定期报告及临时公告。

### 9.2 存放地点

以上备查文件存放在本基金管理人的办公场所。

### 9.3 查阅方式

投资者可在办公时间免费查阅。

景顺长城基金管理有限公司

2017 年 10 月 25 日