

华泰柏瑞新经济沪港深灵活配置混合型证  
券投资基金  
2017 年第 3 季度报告

2017 年 9 月 30 日

基金管理人：华泰柏瑞基金管理有限公司

基金托管人：中国银行股份有限公司

报告送出日期：2017 年 10 月 25 日

## § 1 重要提示

基金管理人的董事会及董事保证本报告所载资料不存在虚假记载、误导性陈述或重大遗漏，并对其内容的真实性、准确性和完整性承担个别及连带责任。

基金托管人中国银行股份有限公司根据本基金合同规定，于 2017 年 10 月 24 日复核了本报告中的财务指标、净值表现和投资组合报告等内容，保证复核内容不存在虚假记载、误导性陈述或者重大遗漏。

基金管理人承诺以诚实信用、勤勉尽责的原则管理和运用基金资产，但不保证基金一定盈利。基金的过往业绩并不代表其未来表现。

投资有风险，投资者在作出投资决策前应仔细阅读本基金的招募说明书。

本报告中的财务资料未经审计。

本报告期自 2017 年 7 月 1 日起至 2017 年 9 月 30 日止。

## § 2 基金产品概况

基金简称	华泰柏瑞新经济沪港深混合
交易代码	003413
基金运作方式	契约型开放式
基金合同生效日	2016 年 11 月 25 日
报告期末基金份额总额	40,699,352.87 份
投资目标	本基金通过对新经济主题行业发展趋势、企业的基本面、经营状况进行深入研究，选择出基本面良好、成长性良好的公司进行投资，在严格控制投资组合风险的前提下，力求超越业绩比较基准的投资回报，争取实现基金资产的长期稳健增值。
投资策略	本基金为灵活配置混合型基金，基金管理人将跟踪宏观经济变量和国家财政、税收和货币政策等指标，判断经济周期的阶段和未来经济发展的趋势，研究预测宏观经济和国家政策等因素对证券市场的影响，分析比较股票、债券等市场和不同金融工具的风险收益特征，估计各子资产类的相关性矩阵，并在此基础上确定基金资产在各类别资产间的分配比例
业绩比较基准	沪深 300 指数收益率×45%+恒生综合指数收益率×45%+上证国债指数收益率×10%
风险收益特征	本基金为混合型基金，其预期风险与预期收益高于债券型基金与货币市场基金，低于股票型基金。
基金管理人	华泰柏瑞基金管理有限公司
基金托管人	中国银行股份有限公司

### § 3 主要财务指标和基金净值表现

#### 3.1 主要财务指标

单位：人民币元

主要财务指标	报告期（2017年7月1日－2017年9月30日）
1. 本期已实现收益	5,368,361.73
2. 本期利润	1,474,669.85
3. 加权平均基金份额本期利润	0.0239
4. 期末基金资产净值	46,524,765.54
5. 期末基金份额净值	1.1431

注：1、上述基金业绩指标不包括持有人认购或交易基金的各项费用，计入费用后实际收益水平要低于所列数字。

2、本期已实现收益指基金本期利息收入、投资收益、其他收入（不含公允价值变动收益）扣除相关费用后的余额，本期利润为本期已实现收益加上本期公允价值变动收益。

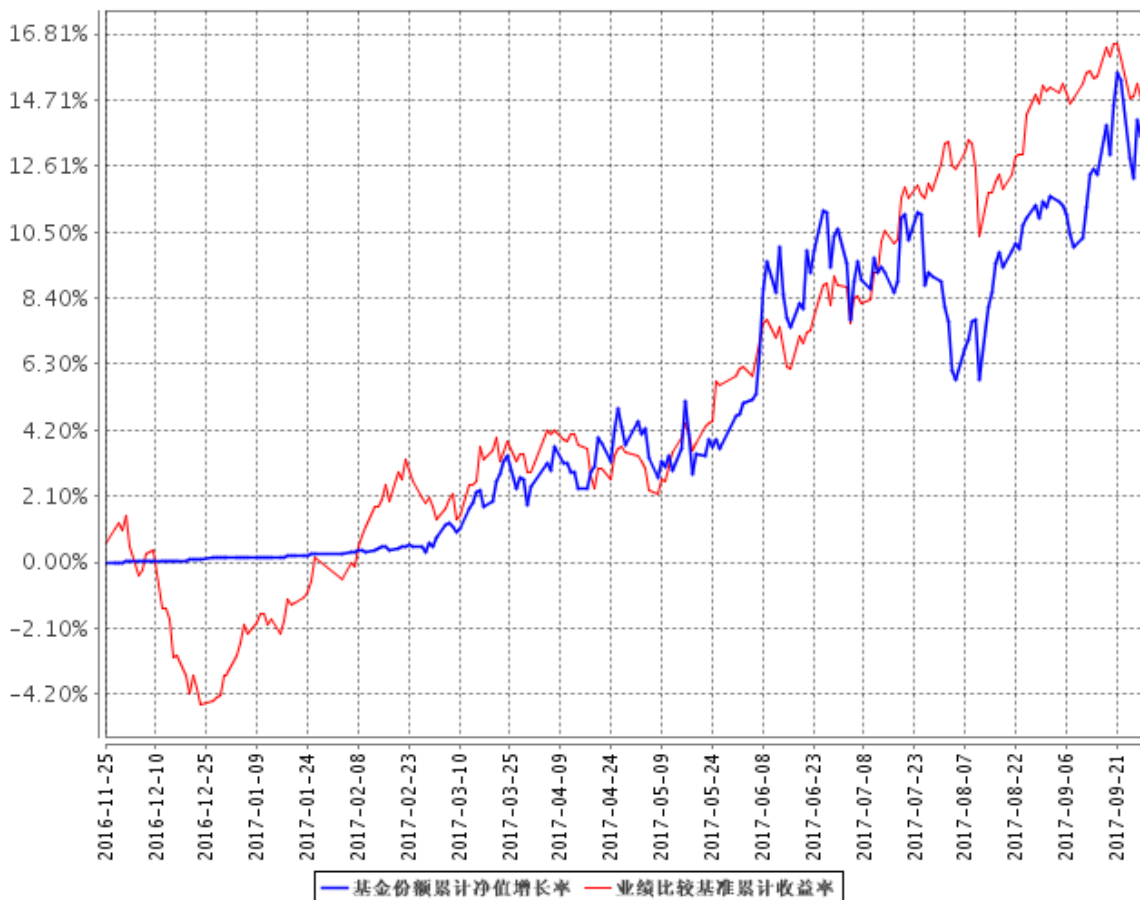
#### 3.2 基金净值表现

##### 3.2.1 本报告期基金份额净值增长率及其与同期业绩比较基准收益率的比较

阶段	净值增长率 ①	净值增长率 标准差②	业绩比较基 准收益率③	业绩比较基准 收益率标准差 ④	①－③	②－④
过去三个月	3.36%	0.85%	5.98%	0.53%	-2.62%	0.32%

### 3.2.2 自基金合同生效以来基金累计净值增长率变动及其与同期业绩比较基准收益率变动的比较

基金份额累计净值增长率与同期业绩比较基准收益率的历史走势对比图



注：1、图示日期为 2016 年 11 月 25 日至 2017 年 9 月 30 日。

2、按基金合同第十二部分（二）投资范围中规定的各项比例，股票资产占基金资产的比例为 0-95%（投资于国内依法发行上市的股票及投资于港股通标的股票的总和占基金资产的 0-95%），其中投资于本基金界定的新经济主题相关证券比例不低于非现金基金资产的 80%；其中，基金持有全部权证的市值不得超过基金资产净值的 3%；每个交易日日终在扣除股指期货合约需缴纳的交易保证金后，现金或者到期日在一年以内的政府债券的投资比例不低于基金资产净值的 5%。

## § 4 管理人报告

### 4.1 基金经理（或基金经理小组）简介

姓名	职务	任本基金的基金经理期限	证券从业年限	说明
----	----	-------------	--------	----

		任职日期	离任日期		
黄明仁	海外投资部总监、本基金的基金经理	2016年11月25日	-	17年	美国西雅图华盛顿大学财务金融专业管理学硕士，具有17年以上境外证券投资管理经验。2004-2006年，任台湾建弘投资信托股份有限公司，建弘泛太平洋基金基金经理；2006-2008年中，加入英国保诚投资信托股份有限公司，任保诚印度基金基金经理。2008年加入本公司，2010年12月起任华泰柏瑞亚洲领导企业混合基金基金经理，2015年1月起任海外投资部总监。2016年11月起任华泰柏瑞新经济沪港深灵活配置混合型证券投资基金的基金经理。
何琦	本基金的基金经理	2017年7月10日	-	9年	上海交通大学经济学学士。曾任汇丰银行证券服务部证券结算师，2008年11月加入华泰柏瑞基金管理有限公司，曾任交易部高级交易员，海外投资部基金经理助理。2017年7月起任华泰柏瑞新经济沪港深灵活配置混合型证券投资基金的基金经理。

#### 4.2 管理人对报告期内本基金运作遵规守信情况的说明

报告期内本基金的运作符合相关法律、法规以及基金合同的约定，不存在损害基金持有人利益的行为。

## 4.3 公平交易专项说明

### 4.3.1 公平交易制度的执行情况

报告期内，本基金管理人根据《证券投资基金管理公司公平交易制度指导意见》的要求，通过科学完善的制度及流程，从事前、事中和事后等环节严格控制不同基金之间可能的利益输送。首先投资部和研究部通过规范的决策流程来确保公平对待不同投资组合。其次交易部对投资指令的合规性、有效性及合理性进行独立审核，在交易过程中启用投资交易系统内的公平交易模块，确保公平交易的实施。同时，风险管理部对报告期内的交易进行日常监控和分析评估。

本报告期内，上述公平交易制度总体执行情况良好。

### 4.3.2 异常交易行为的专项说明

报告期内未发现本基金存在异常交易行为。本报告期内无下列情况：所有投资组合参与的交易所公开竞价同日反向交易成交较少的单边交易量超过该证券当日成交量的 5%。

## 4.4 报告期内基金投资策略和运作分析

A 股三季度上证指数上涨 4.9%，继续呈现慢牛格局，而创业板在创出股灾以来的新低 1641.38 点后底部反转，三季度小涨 2.69%，有企稳的迹象。而港股继续跟着美股继续强势上行，恒指三季度上涨 6.95%，科技股，房地产，金融股领涨大盘。

我司新经济沪港深基金三季度涨幅 3.36% 跑输大盘。主要原因还是在于新经济主题型基金，无法超配周期股，我们依旧对科技股持有较重的仓位，而持仓较多的消费升级类个股在三季度则跑输指数。

纵观四季度，周期股的业绩暴涨是否还能持续，供给侧的进一步深化是否会影响到需求减少，还是值得观察。四季度消费类个股以及科技股，甚至是今年来一直滞胀的医药生物行业可能会有机会，我们会依旧着重在这些板块上进行配置。

而港股今年已经上涨了 30% 左右，恒指市盈率也来到了五年来的高点 14 倍，但相对 A 股以及全球的主要股指依旧是最低的。未来依旧有上涨空间，但是四季度从过去五年看，四季度都是下跌的，加上今年大多数股票都涨幅巨大，如果美国在四季度加息，美元再度重燃上涨预期，热钱

可能会暂时流出新兴市场, 不排除港股有大幅回调的可能性。四季度我们维持谨慎判断。

#### 4.5 报告期内基金的业绩表现

截至本报告期末, 本基金份额净值为 1.1431 元, 上涨 3.36%, 同期本基金的业绩比较基准上涨 5.98%。

#### 4.6 报告期内基金持有人数或基金资产净值预警说明

无。

## § 5 投资组合报告

### 5.1 报告期末基金资产组合情况

序号	项目	金额 (元)	占基金总资产的比例 (%)
1	权益投资	41,644,324.95	88.07
	其中: 股票	41,644,324.95	88.07
2	基金投资	-	-
3	固定收益投资	-	-
	其中: 债券	-	-
	资产支持证券	-	-
4	贵金属投资	-	-
5	金融衍生品投资	-	-
6	买入返售金融资产	-	-
	其中: 买断式回购的买入返售金融资产	-	-
7	银行存款和结算备付金合计	5,498,251.95	11.63
8	其他资产	142,435.33	0.30
9	合计	47,285,012.23	100.00

### 5.2 报告期末按行业分类的股票投资组合

#### 5.2.1 报告期末按行业分类的境内股票投资组合

代码	行业类别	公允价值 (元)	占基金资产净值比例 (%)
----	------	----------	---------------

A	农、林、牧、渔业	-	-
B	采矿业	-	-
C	制造业	21,096,733.76	45.35
D	电力、热力、燃气及水生产和供应业	-	-
E	建筑业	-	-
F	批发和零售业	-	-
G	交通运输、仓储和邮政业	-	-
H	住宿和餐饮业	-	-
I	信息传输、软件和信息技术服务业	-	-
J	金融业	-	-
K	房地产业	-	-
L	租赁和商务服务业	-	-
M	科学研究和技术服务业	-	-
N	水利、环境和公共设施管理业	-	-
O	居民服务、修理和其他服务业	-	-
P	教育	-	-
Q	卫生和社会工作	-	-
R	文化、体育和娱乐业	-	-
S	综合	-	-
	合计	21,096,733.76	45.35

### 5.2.2 报告期末按行业分类的港股通投资股票投资组合

行业类别	公允价值（元）	占基金资产净值比例（%）
材料	1,019,592.00	2.19
工业	929,315.63	2.00
金融	852,378.91	1.83
可选消费	12,530,751.70	26.93
能源	935,985.46	2.01
信息技术	4,279,567.49	9.20
合计	20,547,591.19	44.16

注：以上分类采用全球行业分类标准（GICS）。

### 5.3 报告期末按公允价值占基金资产净值比例大小排序的前十名股票投资明细

序号	股票代码	股票名称	数量（股）	公允价值（元）	占基金资产净值比例（%）
1	02382	舜宇光学科技	34,000	3,587,944.25	7.71
2	600584	长电科技	160,700	2,780,110.00	5.98
3	002415	海康威视	82,500	2,640,000.00	5.67



4	002508	老板电器	61,890	2,614,852.50	5.62
5	00175	吉利汽车	130,000	2,430,027.60	5.22
6	002304	洋河股份	22,766	2,310,749.00	4.97
7	00027	银河娱乐	46,000	2,149,639.80	4.62
8	002241	歌尔股份	100,000	2,024,000.00	4.35
9	02020	安踏体育	70,000	1,953,793.17	4.20
10	00669	创科实业	54,000	1,913,264.39	4.11

#### 5.4 报告期末按债券品种分类的债券投资组合

注：本基金本报告期末未持有债券。

#### 5.5 报告期末按公允价值占基金资产净值比例大小排序的前五名债券投资明细

注：本基金本报告期末未持有债券。

#### 5.6 报告期末按公允价值占基金资产净值比例大小排序的前十名资产支持证券投资明 细

注：本基金本报告期末未持有资产支持证券

#### 5.7 报告期末按公允价值占基金资产净值比例大小排序的前五名贵金属投资明细

注：本基金本报告期末未持有贵金属。

#### 5.8 报告期末按公允价值占基金资产净值比例大小排序的前五名权证投资明细

注：本基金本报告期末未持有权证。

#### 5.9 报告期末本基金投资的股指期货交易情况说明

##### 5.9.1 报告期末本基金投资的股指期货持仓和损益明细

注：本基金本报告期末未持有股指期货。

##### 5.9.2 本基金投资股指期货的投资政策

注：本基金本报告期末未持有股指期货。

#### 5.10 报告期末本基金投资的国债期货交易情况说明

### 5.10.1 本期国债期货投资政策

注：本基金本报告期末未持有国债期货。

### 5.10.2 报告期末本基金投资的国债期货持仓和损益明细

注：本基金本报告期末未持有国债期货。

### 5.10.3 本期国债期货投资评价

注：本基金本报告期末未持有国债期货。

## 5.11 投资组合报告附注

### 5.11.1

报告期内基金投资的前十名证券的发行主体没有出现被监管部门立案调查，或在报告编制日前一年内受到公开谴责、处罚的情形。

### 5.11.2

基金投资的前十名股票中，没有投资于超出基金合同规定备选股票库之外的情形。

### 5.11.3 其他资产构成

序号	名称	金额（元）
1	存出保证金	128,992.71
2	应收证券清算款	-
3	应收股利	12,484.94
4	应收利息	957.68
5	应收申购款	-
6	其他应收款	-
7	待摊费用	-
8	其他	-
9	合计	142,435.33

### 5.11.4 报告期末持有的处于转股期的可转换债券明细

注：本基金本报告期末未持有处于转股期的可转换债券。

### 5.11.5 报告期末前十名股票中存在流通受限情况的说明

序号	股票代码	股票名称	流通受限部分的公允价值(元)	占基金资产净值比例(%)	流通受限情况说明
1	600584	长电科技	2,780,110.00	5.98	临时停牌

## § 6 开放式基金份额变动

单位：份

报告期期初基金份额总额	86,043,180.43
报告期期间基金总申购份额	1,209,884.88
减：报告期期间基金总赎回份额	46,553,712.44
报告期期间基金拆分变动份额（份额减少以“-”填列）	-
报告期期末基金份额总额	40,699,352.87

## § 7 基金管理人运用固有资金投资本基金情况

### 7.1 基金管理人持有本基金份额变动情况

注：无。

### 7.2 基金管理人运用固有资金投资本基金交易明细

注：无。

## § 8 影响投资者决策的其他重要信息

### 8.1 报告期内单一投资者持有基金份额比例达到或超过 20%的情况

注：无。

### 8.2 影响投资者决策的其他重要信息

注：无。

## § 9 备查文件目录

### 9.1 备查文件目录

- 1、本基金的中国证监会批准募集文件
- 2、本基金的《基金合同》
- 3、本基金的《招募说明书》
- 4、本基金的《托管协议》
- 5、基金管理人业务资格批件、营业执照
- 6、本基金的公告

### 9.2 存放地点

上海市浦东新区民生路 1199 弄证大五道口广场 1 号楼 17 层

### 9.3 查阅方式

投资者可在营业时间免费查阅，也可按工本费购买复印件。投资者对本报告如有疑问，可咨询基金管理人华泰柏瑞基金管理有限公司。客户服务热线：400-888-0001（免长途费）021-3878 4638 公司网址：[www.huatai-pb.com](http://www.huatai-pb.com)

华泰柏瑞基金管理有限公司

2017 年 10 月 25 日