

万家恒景 18 个月定期开放债券型证券投资
基金
2017 年第 3 季度报告

2017 年 9 月 30 日

基金管理人：万家基金管理有限公司

基金托管人：兴业银行股份有限公司

报告送出日期：2017 年 10 月 26 日

§ 1 重要提示

基金管理人的董事会及董事保证本报告所载资料不存在虚假记载、误导性陈述或重大遗漏，并对其内容的真实性、准确性和完整性承担个别及连带责任。

基金托管人兴业银行股份有限公司根据本基金合同规定，于 2017 年 10 月 25 日复核了本报告中的财务指标、净值表现和投资组合报告等内容，保证复核内容不存在虚假记载、误导性陈述或者重大遗漏。

基金管理人承诺以诚实信用、勤勉尽责的原则管理和运用基金资产，但不保证基金一定盈利。

基金的过往业绩并不代表其未来表现。投资有风险，投资者在做出投资决策前应仔细阅读本基金的招募说明书。

本报告中的财务数据未经审计。

本报告期自 2017 年 07 月 01 日起至 09 月 30 日止。

§2 基金产品概况

基金简称	万家恒景 18 个月
基金主代码	519210
交易代码	519210
基金运作方式	契约型开放式
基金合同生效日	2016 年 12 月 13 日
报告期末基金份额总额	208,724,341.03 份
投资目标	在严格控制风险并保持良好流动性的基础上，本基金力争获取高于业绩比较基准的投资收益，追求基金资产的长期、稳健、持续增值。
投资策略	基金管理人在充分研究宏观市场形势以及微观市场主体的基础上，采取积极主动的投资管理策略，通过定性与定量分析，对利率变化趋势、债券收益率曲线移动方向、信用利差等影响固定收益投资品价格的因素进行评估，对不同投资品种运用不同的投资策略，并充分利用市场的非有效性，把握各类套利的机会。在信用风险可控的前提下，寻求组合流动性与收益的最佳配比，力求持续取得达到或超过业绩比较基准的收益。
业绩比较基准	中债综合全价（总值）指数
风险收益特征	本基金为债券型基金，其预期风险和预期收益低于股票基金、混合基金，高于货币市场基金，属于中低风险/收益的产品。
基金管理人	万家基金管理有限公司

基金托管人	兴业银行股份有限公司	
下属分级基金的基金简称	万家恒景 A	万家恒景 C
下属分级基金的交易代码	519210	519211
报告期末下属分级基金的份额总额	184, 107, 140. 54 份	24, 617, 200. 49 份

§3 主要财务指标和基金净值表现

3.1 主要财务指标

单位：人民币元

主要财务指标	报告期（ 2017 年 7 月 1 日 — 2017 年 9 月 30 日 ）	
	万家恒景 A	万家恒景 C
1. 本期已实现收益	1, 746, 830. 25	207, 768. 09
2. 本期利润	1, 679, 901. 25	198, 840. 71
3. 加权平均基金份额本期利润	0. 0091	0. 0081
4. 期末基金资产净值	188, 131, 867. 36	25, 075, 277. 03
5. 期末基金份额净值	1. 0219	1. 0186

3.2 基金净值表现

3.2.1 本报告期基金份额净值增长率及其与同期业绩比较基准收益率的比较

万家恒景 A

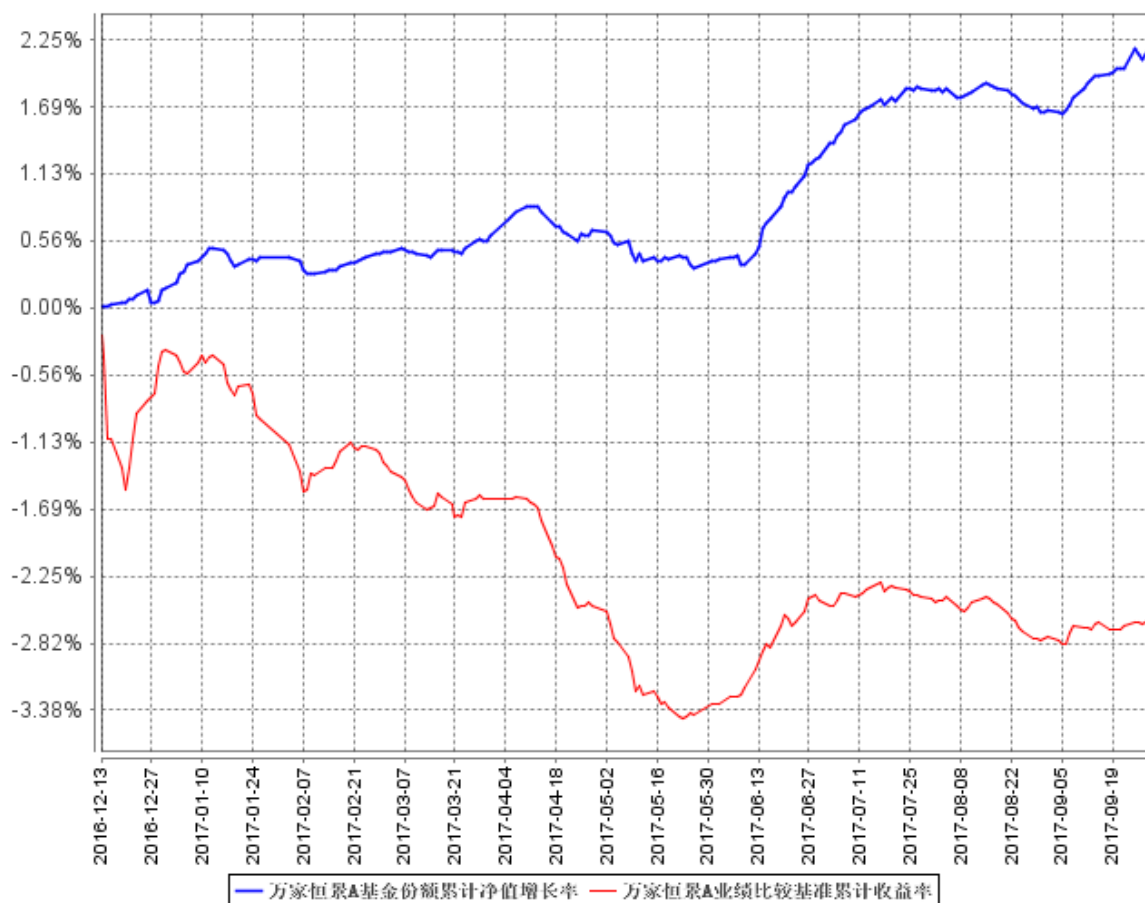
阶段	净值增长率①	净值增长率标准差②	业绩比较基准收益率③	业绩比较基准收益率标准差④	①—③	②—④
过去三个月	0. 91%	0. 04%	-0. 15%	0. 03%	1. 06%	0. 01%

万家恒景 C

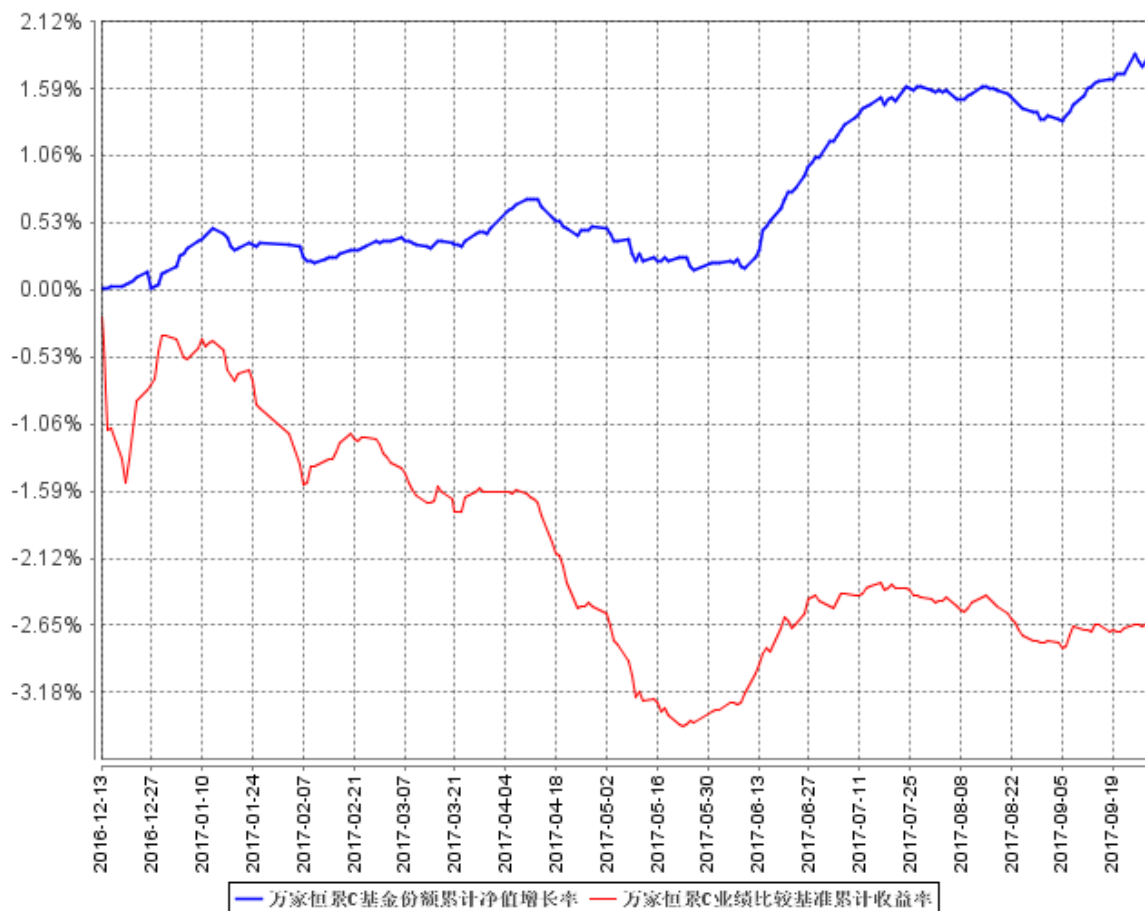
阶段	净值增长率①	净值增长率标准差②	业绩比较基准收益率③	业绩比较基准收益率标准差④	①—③	②—④
过去三个月	0. 80%	0. 04%	-0. 15%	0. 03%	0. 95%	0. 01%

3.2.2 自基金合同生效以来基金累计净值增长率变动及其与同期业绩比较基准收益率变动的比较

万家恒景A基金份额累计净值增长率与同期业绩比较基准收益率的历史走势对比图



万家恒景C基金份额累计净值增长率与同期业绩比较基准收益率的历史走势对比图



注：本基金于 2016 年 12 月 13 日成立，根据基金合同规定，基金合同生效后 6 个月内为建仓期，建仓期结束时各项资产配置比例符合法律法规和基金合同要求。报告期末各项资产配置比例符合法律法规和基金合同要求。

§4 管理人报告

4.1 基金经理（或基金经理小组）简介

姓名	职务	任本基金的基金经理期限		证券从业年限	说明
		任职日期	离任日期		
苏谋东	本基金基金经理、万家强化收益定期开放债券型证券投资基金、万家信用恒利债券	2016 年 12 月 13 日	-	9 年	经济学硕士，CFA，2008 年 7 月至 2013 年 2 月在宝钢集团财务有限公司从事固定收益投资研究工作，担任投资经理职务。

	型证券投资基金、 万家颐和保本混 合型证券投资基 金、万家年年恒 祥定期开放债券 型证券投资基金、 万家年年恒荣定 期开放债券型证 券投资基金、万 家鑫通纯债债券 型证券投资基金、 万家鑫稳纯债债 券型证券投资基 金、万家瑞盈灵 活配置混合型证 券投资基金、万 家鑫丰纯债债券 型证券投资基金、 万家现金增利货 币市场基金、万 家安弘纯债一年 定期开放债券型 证券投资基金、 万家家瑞债券型 证券投资基金基 金经理。				2013 年 3 月加入万家基金 管理有限公司，现任固定 收益部副总监。
--	---	--	--	--	--

4.2 管理人对报告期内本基金运作合规守信情况的说明

本报告期内, 本基金管理人严格遵守基金合同、《证券投资基金法》、《公开募集证券投资
基金运作管理办法》等法律、法规和监管部门的相关规定, 依照诚实信用、勤勉尽责、安全高效
的原则管理和运用基金资产, 在认真控制投资风险的基础上, 为基金持有人谋取最大利益, 没有损
害基金持有人利益的行为。

4.3 公平交易专项说明

4.3.1 公平交易制度的执行情况

根据中国证监会颁布的《证券投资基金管理公司公平交易制度指导意见》，公司制定了《公平交易管理办法》和《异常交易监控及报告管理办法》等规章制度，涵盖了研究、授权、投资决策和交易执行等投资管理活动的各个环节，确保公平对待不同投资组合，防范导致不公平交易以及利益输送的异常交易发生。

公司制订了明确的投资授权制度，并建立了统一的投资管理平台，确保不同投资组合获得公平的投资决策机会。实行集中交易制度，对于交易所公开竞价交易，执行交易系统内的公平交易程序；对于债券一级市场申购、非公开发行股票申购等非集中竞价交易，按照价格优先、比例分配的原则对交易结果进行分配；对于银行间交易，按照时间优先、价格优先的原则公平公正的进行询价并完成交易。为保证公平交易原则的实现，通过制度规范、流程审批、系统风控参数设置等进行事前控制，通过对投资交易系统的实时监控进行事中控制，通过对异常交易的监控和分析实现事后控制。

4.3.2 异常交易行为的专项说明

本报告期内未发现本基金有可能导致不公平交易和利益输送的异常交易。

本报告期内无下列情况：所有投资组合参与的交易所公开竞价同日反向交易成交较少的单边交易量超过该证券当日成交量的 5%。

4.4 报告期内基金投资策略和运作分析

2017 年三季度国内经济继续保持平稳较快增长，投资、消费和进出口同比数据的波动不大，总体较为稳定。三季度国内货币政策总体中性，央行削峰填谷管理流动性，因而，整体利率水平也较为平稳，标杆性的十年国债在非常窄的空间内震荡。三季度金融对实体的支持力度仍旧不弱，信贷和社融数据如论是总量还是累计同比都处于较高水平。受供给侧改革和经济需求复苏的双向推动，国内主要商品和工业品价格继续走高，PPI 同比保持高位。但是，由于食品价格低迷，CPI 仍保持在较低水平。

三季度国内债市收益率窄幅波动，金融监管政策较少且较为缓和，货币政策保持中性，资金面波动不大。三季度信用利差继续保持低位，由于资金面总体不紧不松，市场杠杆水平有所提升。

由于经济较为平稳，货币政策总体中性，短期内收益率上行和下行空间均不大，因而本基金继续维持中性久期策略，重点配置绝对收益较高且久期风险较好的短期限品种。

预计四季度宏观经济继续延续 L 型走势，投资、消费和进出口都继续保持平稳。从货币政策和监管层面看，经过央行不断的窗口指导后，市场对货币政策的预期逐步稳定，对监管的力度和意图的适应程度也在提高，但是金融去杠杆仍在途中，仍需关注监管政策对债券市场的影响。预计四季度货币政策会继续保持中性，不紧不松。影响市场的主要因素将从政策转移到基本面上来，本基金将予以持续关注。本基金将继续做好信用风险管理和流动性管理，积极关注市场机会，为持有人获取较好的投资回报。

4.5 报告期内基金的业绩表现

截至本报告期末万家恒景 A 基金份额净值为 1.0219 元，本报告期基金份额净值增长率为 0.91%；截至本报告期末万家恒景 C 基金份额净值为 1.0186 元，本报告期基金份额净值增长率为 0.80%；同期业绩比较基准收益率为-0.15%。

4.6 报告期内基金持有人数或基金资产净值预警说明

本报告期内，本基金没有出现连续二十个工作日基金份额持有人数量不满二百人或者基金资产净值低于五千万元情况。

§5 投资组合报告

5.1 报告期末基金资产组合情况

序号	项目	金额（元）	占基金总资产的比例（%）
1	权益投资	-	-
	其中：股票	-	-
2	基金投资	-	-
3	固定收益投资	320,515,585.00	97.36
	其中：债券	320,515,585.00	97.36
	资产支持证券	-	-
4	贵金属投资	-	-
5	金融衍生品投资	-	-
6	买入返售金融资产	-	-
	其中：买断式回购的买入返售金融资产	-	-
7	银行存款和结算备付金合计	4,060,233.82	1.23
8	其他资产	4,645,949.98	1.41
9	合计	329,221,768.80	100.00

5.2 报告期末按行业分类的股票投资组合

5.2.1 报告期末按行业分类的境内股票投资组合

本基金本报告期末未持有股票。

5.2.2 报告期末按行业分类的港股通投资股票投资组合

本基金本报告期末未持有股票。

5.3 报告期末按公允价值占基金资产净值比例大小排序的前十名股票投资明细

本基金本报告期末未持有股票。

5.4 报告期末按债券品种分类的债券投资组合

序号	债券品种	公允价值（元）	占基金资产净值比例（%）
1	国家债券	-	-
2	央行票据	-	-
3	金融债券	19,598,000.00	9.19
	其中：政策性金融债	19,598,000.00	9.19
4	企业债券	124,157,085.00	58.23
5	企业短期融资券	50,068,000.00	23.48
6	中期票据	50,266,500.00	23.58
7	可转债（可交换债）	-	-
8	同业存单	76,426,000.00	35.85
9	其他	-	-
10	合计	320,515,585.00	150.33

5.5 报告期末按公允价值占基金资产净值比例大小排序的前五名债券投资明细

序号	债券代码	债券名称	数量（张）	公允价值（元）	占基金资产净值比例（%）
1	112190	11 亚迪 02	200,000	20,312,000.00	9.53
2	1382177	13 沙钢 MTN1	200,000	20,098,000.00	9.43
3	122366	14 武钢债	200,000	19,956,000.00	9.36
4	122399	15 中投 G1	200,000	19,852,000.00	9.31
5	170210	17 国开 10	200,000	19,598,000.00	9.19

5.6 报告期末按公允价值占基金资产净值比例大小排序的前十名资产支持证券投资 明细

本基金本报告期末未持有资产支持证券。

5.7 报告期末按公允价值占基金资产净值比例大小排序的前五名贵金属投资明细

本基金本报告期末未持有贵金属。

5.8 报告期末按公允价值占基金资产净值比例大小排序的前五名权证投资明细

本基金本报告期末未持有权证。

5.9 报告期末本基金投资的国债期货交易情况说明

根据基金合同, 本基金暂不可投资于国债期货。

5.10 投资组合报告附注

5.10.1

本报告期内, 本基金投资的前十名证券的发行主体不存在被监管部门立案调查的, 在报告编制日前一年内也不存在受到公开谴责、处罚的情况。

5.10.2 其他资产构成

序号	名称	金额 (元)
1	存出保证金	5,617.47
2	应收证券清算款	441,746.62
3	应收股利	-
4	应收利息	4,198,585.89
5	应收申购款	-
6	其他应收款	-
7	待摊费用	-
8	其他	-
9	合计	4,645,949.98

5.10.3 报告期末持有的处于转股期的可转换债券明细

本基金本报告期末未持有处于转股期的可转换债券。

5.10.4 报告期末前十名股票中存在流通受限情况的说明

本基金本报告期末未持有股票。

5.10.5 投资组合报告附注的其他文字描述部分

本基金由于四舍五入的原因，分项之和与合计项之间可能存在尾差。

§6 开放式基金份额变动

单位：份

项目	万家恒景 A	万家恒景 C
报告期期初基金份额总额	184,107,140.54	24,617,200.49
报告期期间基金总申购份额	-	-
减:报告期期间基金总赎回份额	-	-
报告期期间基金拆分变动份额（份额减少以“-”填列）	-	-
报告期期末基金份额总额	184,107,140.54	24,617,200.49

§7 基金管理人运用固有资金投资本基金情况

7.1 基金管理人持有本基金份额变动情况

报告期内基金管理人未发生运用固有资金申赎及买卖本基金的情况。

7.2 基金管理人运用固有资金投资本基金交易明细

报告期内基金管理人未发生运用固有资金申赎及买卖本基金的情况。

§8 影响投资者决策的其他重要信息

8.1 报告期内单一投资者持有基金份额比例达到或超过 20%的情况

本报告期末不存在单一投资者持有基金份额达到或超过 20%的情况

§9 备查文件目录

9.1 备查文件目录

- 1、中国证监会批准本基金发行及募集的文件
- 2、《万家恒景 18 个月定期开放债券型证券投资基金基金合同》
- 3、万家基金管理有限公司批准成立文件、营业执照、公司章程
- 4、本报告期内在中国证监会指定媒介上公开披露的基金净值及其他临时公告
- 5、万家恒景 18 个月定期开放债券型证券投资基金 2017 年第 3 季度报告原文
- 6、万家基金管理有限公司董事会决议
- 7、《万家恒景 18 个月定期开放债券型证券投资基金托管协议》

9.2 存放地点

基金管理人和基金托管人的住所，并登载于基金管理人网站：www.wjasset.com。

9.3 查阅方式

投资者可在营业时间至基金管理人办公场所免费查阅或登录基金管理人网站查阅。

万家基金管理有限公司

2017 年 10 月 26 日