

# 中海量化策略混合型证券投资基金 2017 年第 3 季度报告

2017 年 9 月 30 日

基金管理人：中海基金管理有限公司

基金托管人：中国工商银行股份有限公司

报告送出日期：2017 年 10 月 26 日

## § 1 重要提示

基金管理人的董事会及董事保证本报告所载资料不存在虚假记载、误导性陈述或重大遗漏，并对其内容的真实性、准确性和完整性承担个别及连带责任。

基金托管人中国工商银行股份有限公司根据本基金合同规定，于 2017 年 10 月 23 日复核了本报告中的财务指标、净值表现和投资组合报告等内容，保证复核内容不存在虚假记载、误导性陈述或者重大遗漏。

基金管理人承诺以诚实信用、勤勉尽责的原则管理和运用基金资产，但不保证基金一定盈利。

基金的过往业绩并不代表其未来表现。投资有风险，投资者在作出投资决策前应仔细阅读本基金的招募说明书。

本报告中财务资料未经审计。

本报告期自 2017 年 7 月 1 日起至 9 月 30 日止。

## §2 基金产品概况

基金简称	中海量化策略混合
基金主代码	398041
交易代码	398041
基金运作方式	契约型开放式
基金合同生效日	2009 年 6 月 24 日
报告期末基金份额总额	78,951,479.06 份
投资目标	根据量化模型，精选个股，积极配置权重，谋求基金资产的长期稳定增值。
投资策略	<p>本基金在对经济周期、财政政策、货币政策和通货膨胀等宏观经济因素进行前瞻性充分研究的基础上，通过比较股票资产与债券资产预期收益率的高低进行大类资产配置，动态调整基金资产在股票、债券和现金之间的配置比例。</p> <p>股票投资：本基金产品的特色在于采用自下而上的选股策略，施行一级股票库初选、二级股票库精选以及投资组合行业权重配置的全程数量化。</p> <p>债券投资：债券投资以降低组合总体波动性从而改善组合风险构成为目的，在对利率走势和债券发行人基本面进行分析的基础上，采取积极主动的投资策略，投资于国债、央行票据、金融债、企业债、公司债、短期融资券、可转换债券、可分离可转债产品，在获取较高利息收入的同时兼顾资本利得，谋取超额收益。</p>

业绩比较基准	沪深 300 指数涨跌幅×80%+中国债券总指数涨跌幅×20%
风险收益特征	本基金为混合型基金，属于证券投资基金中的中等风险品种，其预期风险和预期收益水平低于股票型基金，高于债券型基金和货币市场基金。
基金管理人	中海基金管理有限公司
基金托管人	中国工商银行股份有限公司

### §3 主要财务指标和基金净值表现

#### 3.1 主要财务指标

单位：人民币元

主要财务指标	报告期（2017年7月1日—2017年9月30日）
1. 本期已实现收益	-2,526,852.87
2. 本期利润	3,193,914.90
3. 加权平均基金份额本期利润	0.0351
4. 期末基金资产净值	75,556,096.51
5. 期末基金份额净值	0.957

注 1：上述基金业绩指标不包括基金份额持有人认购或交易基金的各项费用（例如，申购、赎回费等），计入费用后实际收益水平要低于所列数字。

注 2：本期已实现收益指基金本期利息收入、投资收益、其他收入（不含公允价值变动收益）扣除相关费用后的余额，本期利润为本期已实现收益加上本期公允价值变动收益。

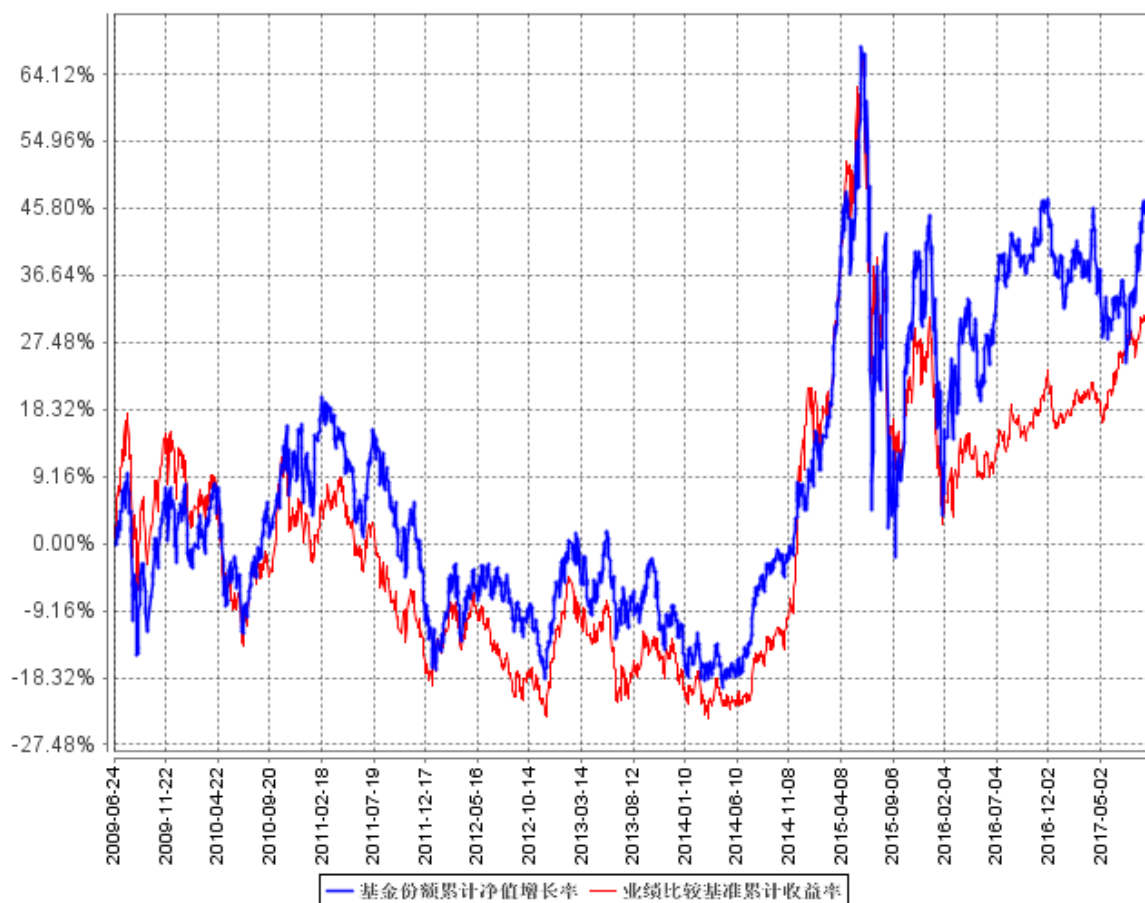
#### 3.2 基金净值表现

##### 3.2.1 本报告期基金份额净值增长率及其与同期业绩比较基准收益率的比较

阶段	净值增长率 ①	净值增长率 标准差②	业绩比较基 准收益率③	业绩比较基准 收益率标准差 ④	①—③	②—④
过去三个月	7.29%	1.22%	3.77%	0.47%	3.52%	0.75%

### 3.2.2 自基金合同生效以来基金累计净值增长率变动及其与同期业绩比较基准收益率变动的比较

基金份额累计净值增长率与同期业绩比较基准收益率的历史走势对比图



## §4 管理人报告

### 4.1 基金经理（或基金经理小组）简介

姓名	职务	任本基金的基金经理期限		证券从业年限	说明
		任职日期	离任日期		
彭海平	本基金基金经理、中海上证50指数增强型证券投资基金基金经理、	2016年12月20日	-	7年	彭海平先生，中国科学技术大学概率论与数理统计专业硕士。2009年7月进入本公司工作，历任金融工程助理分析师、金融工程分析师、金融工

	中海中证高铁产业指数分级证券投资基金基金经理、中海优势精选灵活配置混合型证券投资基金基金经理、中海添顺定期开放混合型证券投资基金基金经理			程分析师兼基金经理助理。2013 年 1 月至今任中海上证 50 指数增强型证券投资基金基金经理，2015 年 7 月至今任中海中证高铁产业指数分级证券投资基金基金经理，2016 年 4 月至今任中海优势精选灵活配置混合型证券投资基金基金经理，2016 年 12 月至今任中海量化策略混合型证券投资基金基金经理，2017 年 4 月至今任中海添顺定期开放混合型证券投资基金基金经理。
--	--	--	--	---

## 4.2 管理人对报告期内本基金运作遵规守信情况的说明

基金管理人在报告期内严格遵守《中华人民共和国证券投资基金法》及其他有关法律法规、《基金合同》的规定，勤勉尽责地为基金份额持有人谋求利益，不存在损害基金份额持有人利益的行为，不存在违法违规或未履行基金合同承诺。

## 4.3 公平交易专项说明

### 4.3.1 公平交易制度的执行情况

根据《证券投资基金管理公司公平交易制度指导意见》及公司相关制度，公司从研究、投资、交易、风险管理事后分析等环节，对股票、债券的一级市场申购、二级市场交易等投资管理活动的全程公平交易进行了明确约定。公司通过制定研究、交易等相关制度，要求公司各组合研究成果共享，投资交易指令统一下达至交易室，由交易室通过启用公平交易模块并具体执行相关交易，使公平交易制度中要求的时间优先、价格优先、比例分配、综合平衡得以落实；同时，根据公司制度，通过系统禁止公司组合之间（除指数组合外）的同日反向交易。对于发生在银行间市场的债券买卖交易及交易所市场的大宗交易，由公司风控稽核部对相关交易价格进行事前审核，风控的事前介入有效防范了可能出现的非公平交易行为。

本报告期，公司对不同组合不同时间段的同向交易价差进行了溢价率样本的采集，进行了相

关的假设检验，对于相关溢价金额对组合收益率的贡献进行了重要性分析，并针对交易占优次数进行了时间序列分析。多维度的公平交易监控指标使公平交易事后分析更全面、有效。

本报告期，公司根据制度要求，对不同组合不同时间段的反向交易进行了统计分析，对于出现的公司制度中规定的异常交易，均要求相关当事人和审批人按照公司制度要求予以留痕。

#### 4.3.2 异常交易行为的专项说明

本报告期内，所有投资组合参与的交易所公开竞价同日反向交易成交较少的单边交易量不存在超过该证券当日成交量的 5% 的情况，对于一级市场证券申购、二级市场证券交易中出现的可能导致不公平交易和利益输送的重大异常交易情况，风控稽核部均根据制度规定要求组合经理提供相关情况说明予以留痕。

#### 4.4 报告期内基金投资策略和运作分析

2017 年 3 季度，在外部环境平稳、基本面不悲观、流动性边际改善的宏观情境下，随着金融工作会议落幕对于监管常态化的确立，即金融监管趋严的边际弱化，再次带来了短周期景气度的反弹，驱动商品价格和股票市场的共同上涨。

从国内制造业 PMI 数据来看，9 月全制造业 PMI 创 5 年以来新高，指向制造业景气回暖，且需求、生产、价格、库存全线上升。然而中采与财新的大型与小型企业 PMI 的持续背离中可以看到，相对于大企业而言，中小企业经营环境更为堪忧。

3 季度市场情绪逐渐修复，风险偏好出现回升。已披露的 A 股业绩预告显示，3 季度净利润增速为 60.4%，高于 2 季度的 13.2%。其中上证主板和深证主板的增速分别为 272.6%、355.8%，大幅高于中小板、创业板 39.7% 和 74.0% 的增速。分行业来看，增速排名前 5 的行业分别为：交运、钢铁、军工、医药、房地产。因子方面，小市值及低波动因子相较上半年出现明显反转，即小市值和高波动股票持续跑赢大市值和低波动股票。3 季度因子收益最高的因子为低换手与高成长因子，年化收益分别为 5.81%、4.75%。

季度内整体仓位比较稳定，以优质成长股为主，积极参与新股申购。

#### 4.5 报告期内基金的业绩表现

截至 2017 年 9 月 30 日，本基金净值为 0.957 元（累计净值 1.494 元）。报告期内本基金净值增长率为 7.29%，超越业绩比较基准 3.52 个百分点。

## §5 投资组合报告

### 5.1 报告期末基金资产组合情况

序号	项目	金额（元）	占基金总资产的比例（%）
1	权益投资	70,903,816.26	93.21
	其中：股票	70,903,816.26	93.21
2	基金投资	-	-
3	固定收益投资	-	-
	其中：债券	-	-
	资产支持证券	-	-
4	贵金属投资	-	-
5	金融衍生品投资	-	-
6	买入返售金融资产	-	-
	其中：买断式回购的买入返售金融资产	-	-
7	银行存款和结算备付金合计	5,066,942.63	6.66
8	其他资产	100,157.76	0.13
9	合计	76,070,916.65	100.00

### 5.2 报告期末按行业分类的股票投资组合

代码	行业类别	公允价值（元）	占基金资产净值比例（%）
A	农、林、牧、渔业	-	-
B	采矿业	-	-
C	制造业	10,203,061.84	13.50
D	电力、热力、燃气及水生产和供应业	-	-
E	建筑业	905,728.00	1.20
F	批发和零售业	-	-
G	交通运输、仓储和邮政业	-	-
H	住宿和餐饮业	-	-
I	信息传输、软件和信息技术服务业	27,581,713.21	36.50
J	金融业	16,522,672.21	21.87
K	房地产业	8,074,539.00	10.69
L	租赁和商务服务业	2,279,831.00	3.02
M	科学研究和技术服务业	-	-
N	水利、环境和公共设施管理业	-	-
O	居民服务、修理和其他服务业	-	-

P	教育	-	-
Q	卫生和社会工作	-	-
R	文化、体育和娱乐业	5,336,271.00	7.06
S	综合	-	-
	合计	70,903,816.26	93.84

### 5.3 报告期末按公允价值占基金资产净值比例大小排序的前十名股票投资明细

序号	股票代码	股票名称	数量（股）	公允价值（元）	占基金资产净值比例（%）
1	600999	招商证券	144,108	3,082,470.12	4.08
2	600622	嘉宝集团	151,300	2,992,714.00	3.96
3	000997	新大陆	131,400	2,963,070.00	3.92
4	300203	聚光科技	88,928	2,959,523.84	3.92
5	300166	东方国信	192,732	2,898,689.28	3.84
6	601688	华泰证券	128,000	2,895,360.00	3.83
7	300170	汉得信息	249,000	2,890,890.00	3.83
8	600958	东方证券	177,700	2,853,862.00	3.78
9	300188	美亚柏科	159,600	2,791,404.00	3.69
10	002439	启明星辰	123,900	2,743,146.00	3.63

### 5.4 报告期末按债券品种分类的债券投资组合

注：本基金本报告期末未持有债券投资。

### 5.5 报告期末按公允价值占基金资产净值比例大小排序的前五名债券投资明细

注：本基金本报告期末未持有债券投资。

### 5.6 报告期末按公允价值占基金资产净值比例大小排序的前十名资产支持证券投资 明细

注：本基金本报告期末未持有资产支持证券。

### 5.7 报告期末按公允价值占基金资产净值比例大小排序的前五名贵金属投资明细

注：本基金本报告期末未持有贵金属。

### 5.8 报告期末按公允价值占基金资产净值比例大小排序的前五名权证投资明细

注：本基金本报告期末未持有权证。



## 5.9 报告期末本基金投资的股指期货交易情况说明

### 5.9.1 报告期末本基金投资的股指期货持仓和损益明细

注：本基金本报告期末未持有股指期货合约。

### 5.9.2 本基金投资股指期货的投资政策

根据基金合同规定，本基金不参与股指期货交易。

## 5.10 报告期末本基金投资的国债期货交易情况说明

### 5.10.1 本期国债期货投资政策

根据基金合同规定，本基金不参与国债期货交易。

### 5.10.2 报告期末本基金投资的国债期货持仓和损益明细

注：本基金本报告期末未持有国债期货合约。

### 5.10.3 本期国债期货投资评价

根据基金合同规定，本基金不参与国债期货交易。

## 5.11 投资组合报告附注

### 5.11.1

报告期内本基金投资的前十名证券的发行主体没有被监管部门立案调查或在本报告编制日前一年内受到公开谴责、处罚的情况。

### 5.11.2

报告期内本基金投资的前十名股票中没有在基金合同规定备选股票库之外的股票。

### 5.11.3 其他资产构成

序号	名称	金额（元）
1	存出保证金	76,390.83
2	应收证券清算款	-
3	应收股利	-
4	应收利息	974.90

5	应收申购款	22,792.03
6	其他应收款	-
7	待摊费用	-
8	其他	-
9	合计	100,157.76

#### 5.11.4 报告期末持有的处于转股期的可转换债券明细

注：本基金本报告期末未持有处于转股期的可转债。

#### 5.11.5 报告期末前十名股票中存在流通受限情况的说明

注：本基金本报告期末前十名股票中不存在流通受限情况。

#### 5.11.6 投资组合报告附注的其他文字描述部分

本基金由于四舍五入的原因，分项之和与合计项之间可能存在尾差。

## §6 开放式基金份额变动

单位：份

报告期期初基金份额总额	136,005,337.76
报告期期间基金总申购份额	19,045,831.49
减：报告期期间基金总赎回份额	76,099,690.19
报告期期间基金拆分变动份额（份额减少以“-”填列）	-
报告期期末基金份额总额	78,951,479.06

## §7 基金管理人运用固有资金投资本基金情况

### 7.1 基金管理人持有本基金份额变动情况

注：本报告期内，基金管理人未持有本基金。

### 7.2 基金管理人运用固有资金投资本基金交易明细

注：本报告期内，基金管理人未运用固有资金投资本基金。

## §8 影响投资者决策的其他重要信息

### 8.1 报告期内单一投资者持有基金份额比例达到或超过 20%的情况

投资者类别	报告期内持有基金份额变化情况					报告期末持有基金情况	
	序号	持有基金份额比例达到或者超过 20%的时间区间	期初份额	申购份额	赎回份额	持有份额	份额占比
机构	1	2017-7-1 至 2017-7-25	54,052,972.97	0.00	54,052,972.97	0.00	0.00%
产品特有风险							
<p>1、持有人大会投票权集中的风险 当基金份额集中度较高时，少数基金份额持有人所持有的基金份额占比较高，其在召开持有人大会并对审议事项进行投票表决时可能拥有较大话语权。</p> <p>2、巨额赎回的风险 持有基金份额比例较高的投资者大量赎回时，更容易触发巨额赎回条款，基金份额持有人将可能无法及时赎回所持有的全部基金份额。</p> <p>3、基金规模较小导致的风险 持有基金份额比例较高的投资者集中赎回后，可能导致基金规模较小，基金持续稳定运作可能面临一定困难。本基金管理人将继续勤勉尽责，执行相关投资策略，力争实现投资目标。</p> <p>4、基金净值大幅波动的风险 持有基金份额比例较高的投资者大额赎回时，基金管理人进行基金财产变现可能会对基金资产净值造成较大波动。</p> <p>5、提前终止基金合同的风险 持有基金份额比例较高的投资者集中赎回后，可能导致在其赎回后本基金资产规模长期低于 5000 万元，进而可能导致本基金终止、转换运作方式或与其他基金合并。</p>							

## §9 备查文件目录

### 9.1 备查文件目录

- 1、中国证监会批准募集中海量化策略股票型证券投资基金的文件

- 2、中海量化策略股票型证券投资基金基金合同
- 3、中海量化策略股票型证券投资基金托管协议
- 4、中海量化策略股票型证券投资基金财务报表及报表附注
- 5、报告期内在指定报刊上披露的各项公告

## 9.2 存放地点

上海市浦东新区银城中路 68 号 2905-2908 室及 30 层

## 9.3 查阅方式

投资者对本报告书如有疑问，可咨询本基金管理人中海基金管理有限公司。

咨询电话：(021) 38789788 或 400-888-9788

公司网址：<http://www.zhfund.com>

中海基金管理有限公司

2017 年 10 月 26 日