

# 中邮核心优选混合型证券投资基金 2017 年第 3 季度报告

2017 年 9 月 30 日

基金管理人：中邮创业基金管理股份有限公司

基金托管人：中国农业银行股份有限公司

报告送出日期：2017 年 10 月 26 日

## § 1 重要提示

基金管理人的董事会及董事保证本报告所载资料不存在虚假记载、误导性陈述或重大遗漏，并对其内容的真实性、准确性和完整性承担个别及连带责任。

基金托管人中国农业银行股份有限公司根据本基金合同规定，于 2017 年 10 月 25 日复核了本报告中的财务指标、净值表现和投资组合报告等内容，保证复核内容不存在虚假记载、误导性陈述或者重大遗漏。

基金管理人承诺以诚实信用、勤勉尽责的原则管理和运用基金资产，但不保证基金一定盈利。

基金的过往业绩并不代表其未来表现。投资有风险，投资者在做出投资决策前应仔细阅读本基金的招募说明书。

本季度报告的财务资料未经审计。

本报告期自 2017 年 07 月 01 日起至 2017 年 09 月 30 日止。

## §2 基金产品概况

基金简称	中邮核心优选混合
交易代码	590001
基金运作方式	契约型开放式
基金合同生效日	2006 年 9 月 28 日
报告期末基金份额总额	2,430,959,688.47 份
投资目标	以“核心”与“优选”相结合为投资策略主线，在充分控制风险的前提下分享中国经济成长带来的收益，进而实现基金资产的长期稳定增值。
投资策略	<p>本基金在投资策略上充分体现“核心”与“优选”相结合的主线。</p> <p>1、资产配置策略</p> <p>本基金在构建和管理投资组合的过程中，主要采取“自上而下”为主要的投资方法，研究员着重在行业内通过分析上下游产业链景气状况的不同、供需情况、传导机制的变化，选择基本面良好的优势企业或估值偏低的股票。本基金采用战略资产配置为主、战术资产配置为辅的配置策略：中长期（一年以上）采用战略资产配置，短期内采用战术资产配置。</p> <p>2、股票投资策略</p> <p>（1）行业配置策略</p> <p>本基金着眼于全球视野，遵循从全球到国内的分析思路，从对全球产业周期运行的大环境分析作为行业研究的出发点，结合国内宏观经济、产业政策、货币金融政策等经济环境的分析，判别国内各行业产业链传导的内在机制，从中找出处于景气中的行业。</p> <p>（2）公司核心竞争优势评价</p> <p>本基金主要投资于治理结构良好，具有核心竞争优势的企业。</p>

	<p>3、债券投资策略</p> <p>久期管理 本基金在综合分析中国宏观经济、财政金融政策和市场状况的基础上，对未来市场利率变化趋势作出预测。当预期利率上升时，本基金将适度降低组合久期；当预期利率下降时，本基金将适度提高组合久期，在有效控制风险基础上，提高组合整体的收益水平。</p> <p>期限结构配置 本基金将在确定组合久期后，结合收益率曲线变化的预测，进行期限结构的配置。主要的方式有：梯形组合、哑铃组合、子弹组合。</p> <p>确定类属配置 本基金在充分考虑不同类型债券流动性、税收、以及信用风险等因素基础上，进行类属的配置，优化组合收益。</p> <p>个债选择 本基金在综合考虑上述配置原则基础上，通过对个体券种的价值分析，重点考察各券种的收益率、流动性、信用等级，选择相应的最优投资对象。并将根据未来市场的预期变化，持续运用上述策略对债券组合进行动态调整。</p> <p>4、权证投资策略 本基金进行权证投资时，将在对权证标的证券进行基本面研究及估值的基础上，结合股价波动率等参数，运用数量化期权定价模型，确定其合理内在价值，从而构建套利交易或避险交易组合。</p>
业绩比较基准	整体业绩比较基准=沪深 300 指数×80%+中国债券总指数×20%。
风险收益特征	本基金为混合型基金，其预期风险与预期收益高于债券型基金和货币市场基金，低于股票型基金，属于证券投资基金中的中等风险品种。
基金管理人	中邮创业基金管理股份有限公司
基金托管人	中国农业银行股份有限公司

### §3 主要财务指标和基金净值表现

#### 3.1 主要财务指标

单位：人民币元

主要财务指标	报告期（2017年7月1日—2017年9月30日）
1. 本期已实现收益	-59,217,177.91
2. 本期利润	106,583,585.35
3. 加权平均基金份额本期利润	0.0475
4. 期末基金资产净值	3,123,255,477.12
5. 期末基金份额净值	1.2848

注：1. 本期已实现收益指基金本期利息收入、投资收益、其他收入（不含公允价值变动收益）扣

除相关费用后的余额，本期利润为本期已实现收益加上本期公允价值变动收益。2. 所述基金业绩指标不包括持有人认购或交易基金的各项费用，计入费用后实际收益水平要低于所列数字。

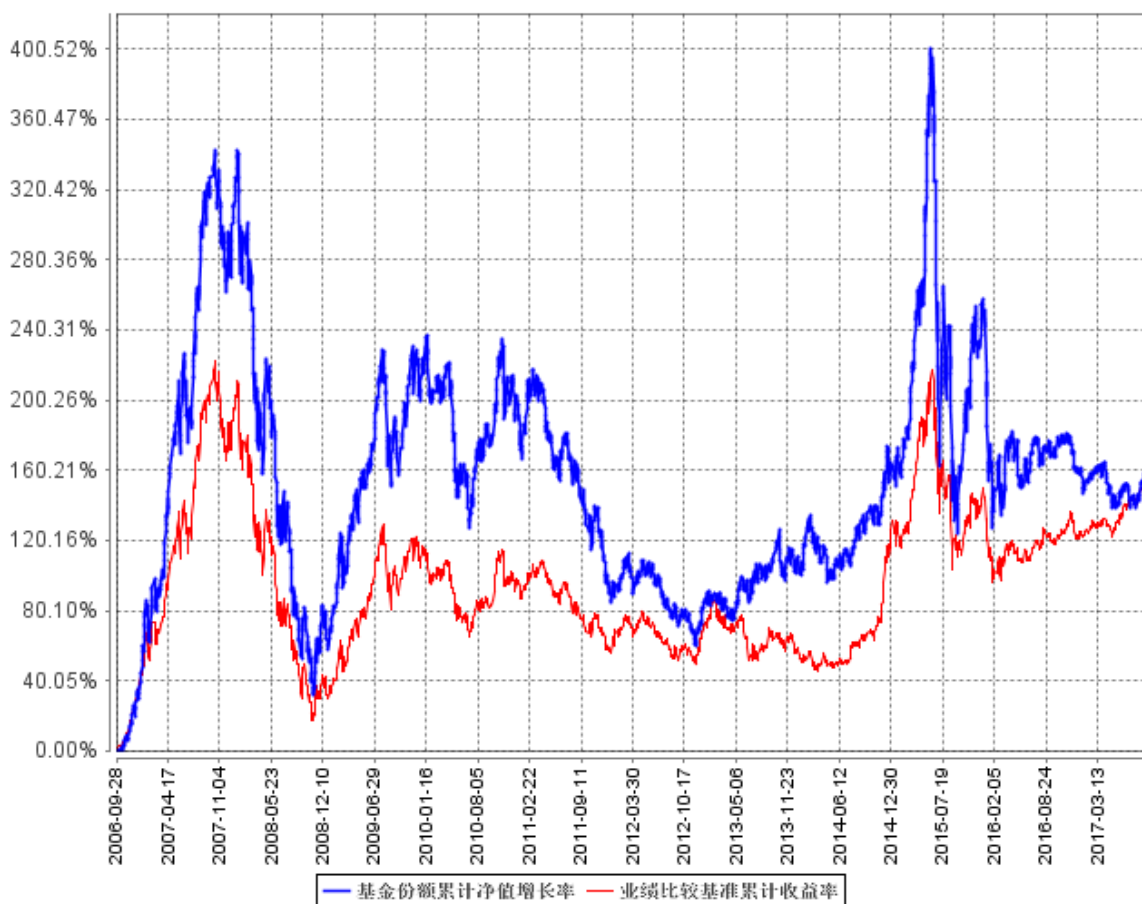
### 3.2 基金净值表现

#### 3.2.1 本报告期基金份额净值增长率及其与同期业绩比较基准收益率的比较

阶段	净值增长率 ①	净值增长率 标准差②	业绩比较基 准收益率③	业绩比较基准 收益率标准差 ④	①—③	②—④
过去三个月	3.78%	0.75%	3.77%	0.47%	0.01%	0.28%

#### 3.2.2 自基金合同生效以来基金累计净值增长率变动及其与同期业绩比较基准收益率变动的比较

基金份额累计净值增长率与同期业绩比较基准收益率的历史走势对比图



注：按相关法规规定，本基金自基金合同生效日起 6 个月内为建仓期。报告期内本基金的各项投资比例符合基金合同的有关约定。

## §4 管理人报告

### 4.1 基金经理（或基金经理小组）简介

姓名	职务	任本基金的基金经理期限		证券从业年限	说明
		任职日期	离任日期		
纪云飞	基金经理	2017 年 1 月 9 日	-	4 年	工学博士，曾任首创证券有限责任公司研究员、中邮创业基金管理股份有限公司中邮核心优选混合型证券投资基金基金经理兼行业研究员，现担任中邮核心优选混合型证券投资基金、中邮核心成长混合型证券投资基金基金经理。
刘涛	基金经理	2015 年 2 月 13 日	2017 年 6 月 30 日	9 年	曾任中国民族国际信托投资公司职员、安信证券股份有限公司研究员、中邮创业基金管理股份有限公司行业研究员、中邮核心主题混合型证券投资基金基金经理助理、研究部副总经理、中邮创业基金管理股份有限公司投资部总经理、中邮核心优选混合型证券投资基金、中邮新思路灵活配置混合型证券投资基金基金经理。

注：基金经理的任职日期及离任日期均依据基金成立日期或公司董事会决议日期。

证券从业的含义遵从行业协会《证券业从业人员资格管理办法》的相关规定。

### 4.2 管理人对报告期内本基金运作遵规守信情况的说明

本报告期内，本基金管理人严格遵守了公平交易管理制度的规定，各基金在研究、投资、交易等各方面受到公平对待，确保各基金获得公平交易的机会。

报告期内，本基金的投资决策、投资交易程序、投资权限等各方面均符合规定的要求；交易

行为合法合规，未出现异常交易、操纵市场的现象；未发生内幕交易的情况；相关的信息披露真实、完整、准确、及时；基金各种账户类、申购赎回及其他交易类业务、注册登记业务均按规定的程序、规则进行，未出现重大违法违规或违反基金合同的行为。

### 4.3 公平交易专项说明

#### 4.3.1 公平交易制度的执行情况

根据中国证监会颁布的《证券投资基金管理公司公平交易制度指导意见》，公司制定了《中邮基金公平交易管理制度》、《中邮基金投资管理制度》、《交易部管理制度》、《交易部申购业务管理细则》等一系列与公平交易相关制度体系，制度的范围包括境内上市股票、债券的一级市场申购、二级市场交易等所有投资管理活动，同时包括授权、研究分析、投资决策、交易执行、监控等投资管理活动相关的各个环节，形成了有效的公平交易执行体系。

公司建立了投资决策委员会领导下的投资决策及授权制度，以科学规范的投资决策体系，采用集中交易管理加强交易执行环节的内部控制，通过工作制度、流程和信息系统控制等手段保证公平交易原则得以实现；在确保各投资组合相对独立性的同时在获得投资信息、投资建议和实施投资决策方面享有公平的机会；通过信息系统对公平交易行为进行定期分析评估，发现异常情况，要求投资经理做出合理解释，并根据发现情况进一步完善公司相关公平交易制度，避免类似情况再次发生，最后妥善保存分析报告备查。从而确保整个业务环节对公平交易过程和结果控制的有效性。

本报告期内，本基金管理人公平交易制度得到良好的贯彻执行，未发现存在违反公平交易原则的情况。

#### 4.3.2 异常交易行为的专项说明

报告期内未发现本基金存在异常交易行为。

报告期内，所有投资组合参与的交易所公开竞价同日反向交易成交较少的单边交易量未超过该证券当日成交量的 5%。

### 4.4 报告期内基金投资策略和运作分析

年初至今，经济继续保持平稳态势，目前预计三季度 GDP 增长 6.8%左右，较上半年会有所回落，与上年同期持平，主要原因是三季度受房地产收紧效果显现、“环保风暴”及季节性因素等影响，中国经济始于去年四季度的企稳回升动能有所减弱，但整体仍在稳态当中。

到三季度，工业企业利润回升明显，尤其产能收缩剧烈的周期类行业，受供给侧改革发力，原材料涨价明显，我们预计这种趋势将会延续一段时期，后期随着供给的收缩，价格上涨趋势会

趋缓，但企业盈利仍是在高位。同时，考虑上游涨价对中下游成本上升有影响，加上上半年汇率上升带来的汇兑损失，我们减少了中游制造业和出口行业的个股。

三季度我们的重点配置是围绕供给侧改革方向，行业配置如下几个方面：1、受益于产能去化较大的行业，钢铁、煤炭、建材、有色等；2、受益于基建投资增加的建筑和环保等；3、受益于手机、安防等电子产业链新产品周期来临的机会；4、一带一路、国企改革主题；5、消费行业龙头。我们的核心基础仓位仍是在新的宏观背景下，受益于供给侧涨价下的周期品机会以及下游需求向好的消费类公司，首选行业龙头公司，在市场上行过程中，波动幅度加大，在操作上加大了仓位的调整力度，把握相对确定的盈利部分。

#### 4.5 报告期内基金的业绩表现

截至本报告期末本基金份额净值为 1.2848 元，累计净值为 2.5048 元；本报告期基金份额净值增长率为 3.78%，业绩比较基准收益率为 3.77%。

#### 4.6 报告期内基金持有人数或基金资产净值预警说明

本报告期内本基金持有人数或基金资产净值无预警的说明。

## §5 投资组合报告

### 5.1 报告期末基金资产组合情况

序号	项目	金额（元）	占基金总资产的比例（%）
1	权益投资	2,344,731,523.87	72.93
	其中：股票	2,344,731,523.87	72.93
2	基金投资	-	-
3	固定收益投资	149,445,000.00	4.65
	其中：债券	149,445,000.00	4.65
	资产支持证券	-	-
4	贵金属投资	-	-
5	金融衍生品投资	-	-
6	买入返售金融资产	-	-
	其中：买断式回购的买入返售金融资产	-	-
7	银行存款和结算备付金合计	718,700,616.67	22.36
8	其他资产	2,004,224.91	0.06
9	合计	3,214,881,365.45	100.00

注：由于四舍五入的原因报告期末基金资产组合各项目公允价值占基金总资产的比例分项之和与合计可能有尾差。

## 5.2 报告期末按行业分类的股票投资组合

### 5.2.1 报告期末按行业分类的境内股票投资组合

代码	行业类别	公允价值（元）	占基金资产净值比例（%）
A	农、林、牧、渔业	-	-
B	采矿业	214,838,057.54	6.88
C	制造业	1,066,489,377.08	34.15
D	电力、热力、燃气及水生产和供应业	31,093.44	0.00
E	建筑业	101,911,114.92	3.26
F	批发和零售业	26,380.90	0.00
G	交通运输、仓储和邮政业	25,571.91	0.00
H	住宿和餐饮业	-	-
I	信息传输、软件和信息技术服务业	228,203,124.31	7.31
J	金融业	320,626,813.10	10.27
K	房地产业	344,231,247.10	11.02
L	租赁和商务服务业	-	-
M	科学研究和技术服务业	-	-
N	水利、环境和公共设施管理业	-	-
O	居民服务、修理和其他服务业	-	-
P	教育	68,202,219.13	2.18
Q	卫生和社会工作	115,299.99	0.00
R	文化、体育和娱乐业	31,224.45	0.00
S	综合	-	-
	合计	2,344,731,523.87	75.07

注：由于四舍五入的原因公允价值占基金资产净值的比例分项之和与合计可能有尾差。

### 5.2.2 报告期末按行业分类的港股通投资股票投资组合

本报告期末本基金未投资港股通股票。

## 5.3 报告期末按公允价值占基金资产净值比例大小排序的前十名股票投资明细

序号	股票代码	股票名称	数量（股）	公允价值（元）	占基金资产净值比例（%）
1	600622	嘉宝集团	23,691,070	344,231,247.10	11.02
2	000651	格力电器	6,899,993	261,509,734.70	8.37
3	002340	格林美	27,368,422	183,642,111.62	5.88
4	000725	京东方 A	35,000,000	154,000,000.00	4.93
5	002456	欧菲光	6,875,000	145,681,250.00	4.66
6	000858	五粮液	1,999,905	114,554,558.40	3.67
7	002065	东华软件	9,664,798	108,632,329.52	3.48
8	600837	海通证券	7,099,970	104,937,556.60	3.36
9	601666	平煤股份	15,349,369	102,226,797.54	3.27



10	600030	中信证券	5,526,500	100,527,035.00	3.22
----	--------	------	-----------	----------------	------

#### 5.4 报告期末按债券品种分类的债券投资组合

序号	债券品种	公允价值（元）	占基金资产净值比例（%）
1	国家债券	-	-
2	央行票据	-	-
3	金融债券	-	-
	其中：政策性金融债	-	-
4	企业债券	-	-
5	企业短期融资券	-	-
6	中期票据	-	-
7	可转债（可交换债）	-	-
8	同业存单	149,445,000.00	4.78
9	其他	-	-
10	合计	149,445,000.00	4.78

#### 5.5 报告期末按公允价值占基金资产净值比例大小排序的前五名债券投资明细

序号	债券代码	债券名称	数量（张）	公允价值（元）	占基金资产净值比例（%）
1	111785396	17 杭州联合银行 CD108	1,500,000	149,445,000.00	4.78

#### 5.6 报告期末按公允价值占基金资产净值比例大小排序的前十名资产支持证券投资明细

本报告期末本基金未持有资产支持证券。

#### 5.7 报告期末按公允价值占基金资产净值比例大小排序的前五名贵金属投资明细

本报告期末本基金未持有贵金属投资。

#### 5.8 报告期末按公允价值占基金资产净值比例大小排序的前五名权证投资明细

本报告期末本基金未持有资产权证。

#### 5.9 报告期末本基金投资的股指期货交易情况说明

##### 5.9.1 报告期末本基金投资的股指期货持仓和损益明细

本报告期末本基金未持有股指期货。

##### 5.9.2 本基金投资股指期货的投资政策

根据基金合同中对投资范围的规定，本基金不参与股指期货的投资。

## 5.10 报告期末本基金投资的国债期货交易情况说明

### 5.10.1 本期国债期货投资政策

根据基金合同中对投资范围的规定，本基金不参与国债期货的投资。

### 5.10.2 报告期末本基金投资的国债期货持仓和损益明细

本报告期末本基金未持有国债期货。

### 5.10.3 本期国债期货投资评价

本报告期末本基金未持有国债期货。

## 5.11 投资组合报告附注

**5.11.1 本基金投资的中信证券（600030），中信证券股份有限公司于二〇一七年五月二十四日发布《关于收到中国证监会行政处罚事先告知书的公告》，违反了**

**《证券公司融资融券业务管理办法》第十一条的规定，未按照规定与客户签订业务合同；收到了中国证券监督管理委员会《行政处罚事先告知书》（处罚字**

**【2017】57 号），对公司及相关责任人给予拟处罚的决定。除此，基金投资的前十名其他证券的发行主体没有被监管部门立案调查的，也没有在报告编制日前一年内受到公开谴责、处罚的情形。**

**5.11.2 基金投资的前十名股票，均为基金合同规定备选股票库之内股票。**

### 5.11.3 其他资产构成

序号	名称	金额（元）
1	存出保证金	1,448,640.65
2	应收证券清算款	67,945.58
3	应收股利	-
4	应收利息	374,270.28
5	应收申购款	113,368.40
6	其他应收款	-
7	待摊费用	-
8	其他	-
9	合计	2,004,224.91

### 5.11.4 报告期末持有的处于转股期的可转换债券明细

本报告期末本基金未持有处于转股期的可转换债券。

**5.11.5 报告期末前十名股票中存在流通受限情况的说明**

序号	股票代码	股票名称	流通受限部分的公允价值(元)	占基金资产净值比例(%)	流通受限情况说明
1	600622	嘉宝集团	344,231,247.10	11.02	非公开发行
2	002340	格林美	183,642,111.62	5.88	非公开发行

**§6 开放式基金份额变动**

单位：份

报告期期初基金份额总额	2,277,653,432.58
报告期期间基金总申购份额	241,463,555.69
减：报告期期间基金总赎回份额	88,157,299.80
报告期期间基金拆分变动份额（份额减少以“-”填列）	-
报告期期末基金份额总额	2,430,959,688.47

**§7 基金管理人运用固有资金投资本基金情况****7.1 基金管理人持有本基金份额变动情况**

单位：份

报告期期初管理人持有的本基金份额	1,250,347.53
报告期期间买入/申购总份额	-
报告期期间卖出/赎回总份额	-
报告期期末管理人持有的本基金份额	1,250,347.53
报告期期末持有的本基金份额占基金总份额比例(%)	0.05

**7.2 基金管理人运用固有资金投资本基金交易明细**

本报告期内本基金管理人未运用固有资金投资本基金。

**§8 影响投资者决策的其他重要信息****8.1 报告期内单一投资者持有基金份额比例达到或超过 20%的情况**

无。

## 8.2 影响投资者决策的其他重要信息

无。

# §9 备查文件目录

## 9.1 备查文件目录

1. 中国证监会批准中邮核心优选混合型证券投资基金募集的文件
2. 《中邮核心优选混合型证券投资基金基金合同》
3. 《中邮核心优选混合型证券投资基金托管协议》
4. 《中邮核心优选混合型证券投资基金招募说明书》
5. 基金管理人业务资格批件、营业执照
6. 基金托管人业务资格批件、营业执照
7. 报告期内基金管理人在指定报刊上披露的各项公告

## 9.2 存放地点

基金管理人或基金托管人的办公场所。

## 9.3 查阅方式

投资者可于营业时间查阅，或登陆基金管理人网站查阅。

投资者可在营业时间免费查阅。也可在支付工本费后，在合理时间内取得上述文件的复印件。

投资者对本报告书如有疑问，可咨询基金管理人中邮创业基金管理股份有限公司。

客户服务中心电话：010-58511618 400-880-1618

基金管理人网址：[www.postfund.com.cn](http://www.postfund.com.cn)

中邮创业基金管理股份有限公司

2017 年 10 月 26 日