

中银证券瑞享定期开放灵活配置混合型证  
券投资基金  
2017 年第 3 季度报告

2017 年 9 月 30 日

基金管理人：中银国际证券有限责任公司

基金托管人：中国建设银行股份有限公司

报告送出日期：2017 年 10 月 26 日

## § 1 重要提示

基金管理人的董事会、董事保证本报告所载资料不存在虚假记载、误导性陈述或重大遗漏，并对其内容的真实性、准确性和完整性承担个别及连带的法律责任。

基金托管人中国建设银行股份有限公司根据本基金合同规定，于 2017 年 10 月 25 日复核了本报告中的财务指标、净值表现和投资组合报告等内容，保证复核内容不存在虚假记载、误导性陈述或者重大遗漏。

基金管理人承诺以诚实信用、勤勉尽责的原则管理和运用基金资产，但不保证基金一定盈利。

基金的过往业绩并不代表其未来表现。投资有风险，投资者在作出投资决策前应仔细阅读本基金的招募说明书及其更新。

本报告中财务资料未经审计。

本报告期自 2017 年 7 月 1 日起至 2017 年 9 月 30 日止。

## §2 基金产品概况

|             |   |            |
|-------------|---|------------|
| 基金简称        | 中银证券瑞享混合  |            |
| 交易代码        | 004551  |            |
| 基金运作方式      | 契约型，定期开放式   |            |
| 基金合同生效日     | 2017 年 6 月 2 日  |            |
| 报告期末基金份额总额  | 353,568,843.58 份  |            |
| 投资目标        | 在严格控制风险的基础上，通过定期开放的形式保持适度流动性，力求取得超越基金业绩比较基准的收益。                                 |            |
| 投资策略        | 本基金通过资产配置策略、股票投资策略、权证投资策略、债券投资策略、中小企业私募债券投资策略、资产支持证券投资策略及股指期货投资策略，以实现基金资产的稳健增值。 |            |
| 业绩比较基准      | 沪深 300 指数收益率×40%+中债综合全价指数收益率×60%  |            |
| 风险收益特征      | 本基金为混合型基金，其预期收益及预期风险水平高于债券型基金和货币市场基金，但低于股票型基金，属于中等收益风险特征的投资品种。                  |            |
| 基金管理人       | 中银国际证券有限责任公司  |            |
| 基金托管人       | 中国建设银行股份有限公司  |            |
| 下属分级基金的基金简称 | 中银证券瑞享混合 A  | 中银证券瑞享混合 C |

|                 |                  |                |
|-----------------|------------------|----------------|
| 下属分级基金的交易代码     | 004551           | 004552         |
| 报告期末下属分级基金的份额总额 | 350,249,941.70 份 | 3,318,901.88 份 |

### §3 主要财务指标和基金净值表现

#### 3.1 主要财务指标

单位：人民币元

| 主要财务指标          | 报告期（2017年7月1日—2017年9月30日） |              |
|-----------------|---------------------------|--------------|
|                 | 中银证券瑞享混合 A                | 中银证券瑞享混合 C   |
| 1. 本期已实现收益      | 7,033,251.86              | 62,327.14    |
| 2. 本期利润         | 6,114,819.47              | 53,647.61    |
| 3. 加权平均基金份额本期利润 | 0.0175                    | 0.0162       |
| 4. 期末基金资产净值     | 358,247,307.48            | 3,389,108.80 |
| 5. 期末基金份额净值     | 1.0228                    | 1.0212       |

注：1、本期已实现收益指基金本期利息收入、投资收益、其他收入（不含公允价值变动收益）扣除相关费用后的余额，本期利润为本期已实现收益加上本期公允价值变动收益；

2、所述基金业绩指标不包括持有人认购或交易基金的各项费用，计入费用后实际收益水平要低于所列数字；

3、本基金合同于 2017 年 6 月 2 日生效，截至本报告期末基金成立未满一年。

#### 3.2 基金净值表现

##### 3.2.1 本报告期基金份额净值增长率及其与同期业绩比较基准收益率的比较

中银证券瑞享混合 A

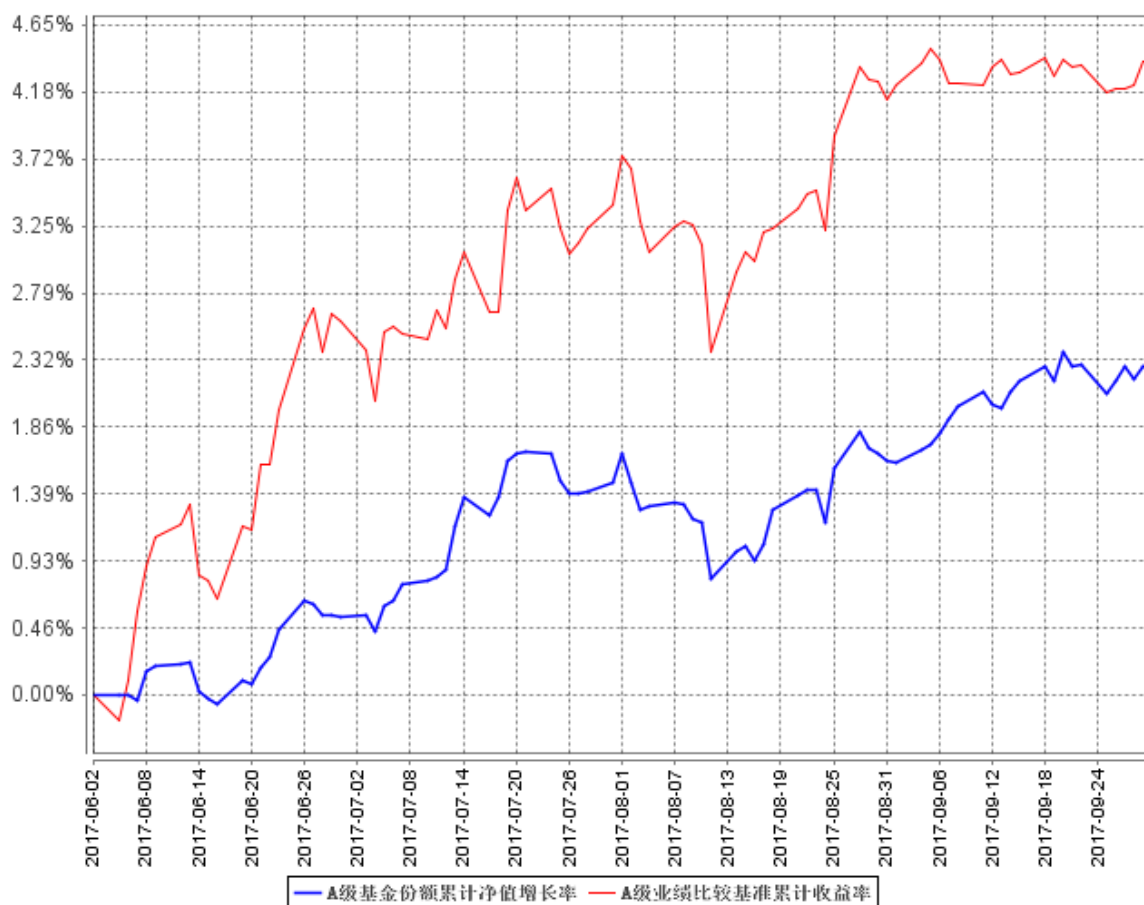
| 阶段    | 净值增长率① | 净值增长率标准差② | 业绩比较基准收益率③ | 业绩比较基准收益率标准差④ | ①—③    | ②—④    |
|-------|--------|-----------|------------|---------------|--------|--------|
| 过去三个月 | 1.73%  | 0.13%     | 1.76%      | 0.23%         | -0.03% | -0.10% |

中银证券瑞享混合 C

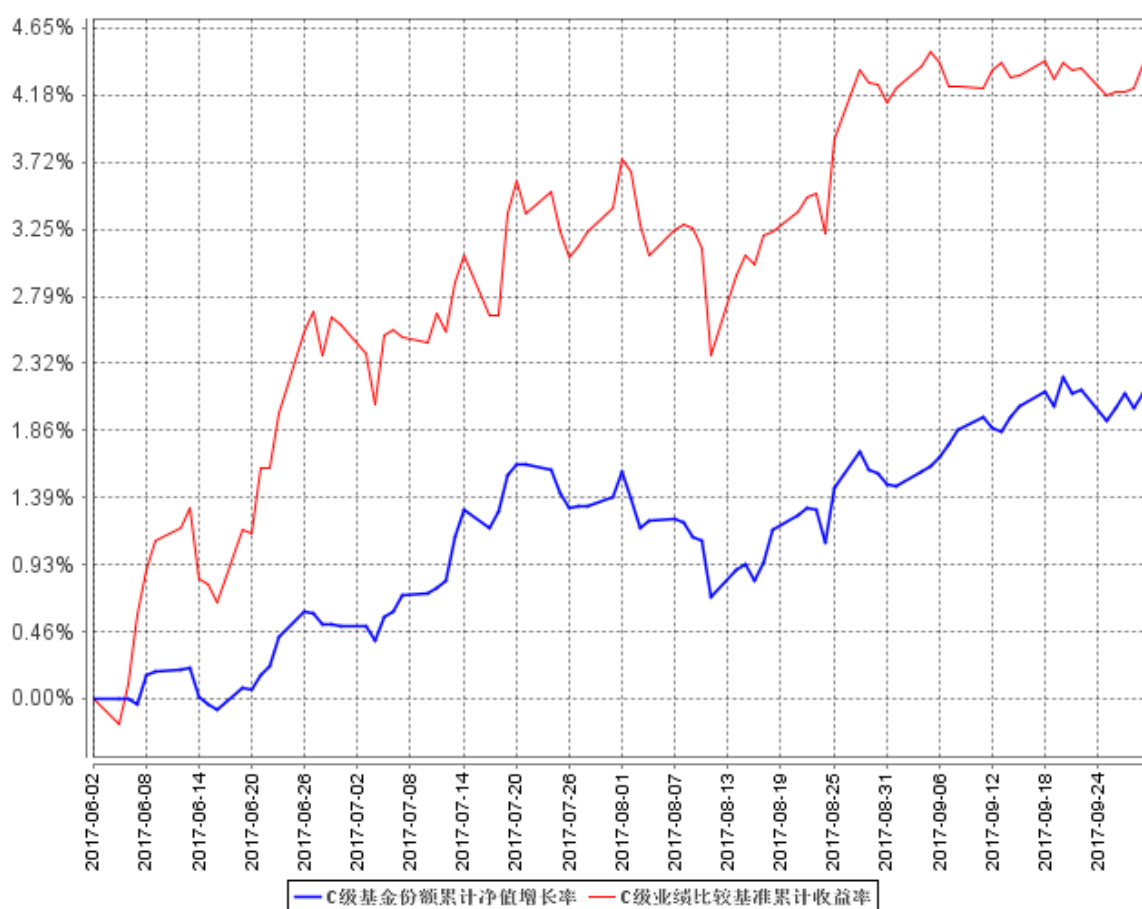
| 阶段    | 净值增长率① | 净值增长率标准差② | 业绩比较基准收益率③ | 业绩比较基准收益率标准差④ | ①—③    | ②—④    |
|-------|--------|-----------|------------|---------------|--------|--------|
| 过去三个月 | 1.61%  | 0.13%     | 1.76%      | 0.23%         | -0.15% | -0.10% |

### 3.2.2 自基金合同生效以来基金累计净值增长率变动及其与同期业绩比较基准收益率变动的比较

A级基金份额累计净值增长率与同期业绩比较基准收益率的历史走势对比图



C级基金份额累计净值增长率与同期业绩比较基准收益率的历史走势对比图



注：本基金合同于 2017 年 6 月 2 日生效，截至本报告期末基金成立未满一年；自基金成立日起 6 个月内为建仓期，截至报告期末基金尚未完成建仓。

## §4 管理人报告

### 4.1 基金经理（或基金经理小组）简介

| 姓名  | 职务    | 任本基金的基金经理期限    |      | 证券从业年限 | 说明   |
|-----|-------|----------------|------|--------|--|
|     |       | 任职日期           | 离任日期 |        |  |
| 罗众球 | 本基金经理 | 2017 年 6 月 2 日 | -    | 7      | 罗众球，硕士研究生，中国国籍，已取得证券、基金从业资格。2009 年至 2010 年任职于复星医药药品研发部；2010 年至 2012 年任职于恒泰证券，担任医药行业研究员；2012 年至 2013 年 8 月任职于宏源证券资产管理分公司，担任医药行业研究员。 |

|     |         |                |   |  |
|-----|---------|----------------|---|--|
|     |         |                |   | <p>2013 年 8 月加盟中银国际证券有限责任公司，现任中国红稳定价值、中国红稳健增长、中国红 1 号集合资产管理计划投资主办人及中银证券健康产业灵活配置混合型证券投资基金基金经理、中银证券保本 1 号混合型证券投资基金基金经理、中银证券瑞益定期开放灵活配置混合型证券投资基金基金经理、中银证券瑞享定期开放灵活配置混合型证券投资基金基金经理、中银证券瑞丰定期开放灵活配置混合型证券投资基金基金经理。</p>  |
| 吴谷亮 | 本基金基金经理 | 2017 年 6 月 2 日 | - | <p>9</p> <p>吴亮谷，硕士研究生，中国国籍，已取得证券、基金从业资格。历任福建海峡银行债券交易员、平安银行债券交易员、投资经理，天治基金管理有限公司天治天得利货币市场基金基金经理、天治稳定收益证券投资基金基金经理。2014 年加盟中银国际证券有限责任公司，历任中银国际证券中国红债券宝投资主办人、中银证券保本 1 号混合型证券投资基金基金经理，现任中银国际证券中国红货币宝投资主办人、中银证券安进债券型证券投资基金基金经理、中银证券现金管家货币市场基金基金经理、中银证券瑞益定期开放灵活配置混合型证券投资基金基金经理、中银证券瑞享定期开放灵活配置混合型证券投资基金基金经理、中银证券瑞丰定期开放灵活配置混合型证券投资基金基金经理。</p> |

|     |         |                 |   |    |   |
|-----|---------|-----------------|---|----|---|
| 王玉玺 | 本基金基金经理 | 2017 年 6 月 20 日 | - | 10 | <p>王玉玺，硕士研究生，中国国籍，已取得证券、基金从业资格。2006 年 7 月至 2008 年 7 月任职于中国农业银行资金运营部，担任交易员；2008 年 8 月至 2016 年 6 月任职于中国农业银行金融市场部，担任交易员、高级交易员；2016 年 6 月加入中银国际证券有限责任公司，现任基金管理部副总经理、中银国际证券中国红债券宝投资主办人。2017 年 1 月起担任中银证券保本 1 号混合型证券投资基金、中银证券安进债券型证券投资基金、中银证券瑞益定期开放灵活配置混合型证券投资基金基金经理、中银证券瑞享定期开放灵活配置混合型证券投资基金基金经理、中银证券安弘债券型证券投资基金基金经理。</p> |
| 陈渭泉 | 本基金基金经理 | 2017 年 8 月 3 日  | - | 11 | <p>陈渭泉先生，硕士研究生，中国国籍，已取得证券、基金从业资格。2004 年 8 月至 2006 年 3 月任职于北京玖方量子科技有限公司，任金融工程研究员；2006 年 3 月至 2008 年 9 月任职于天相投资顾问有限公司，任宏观与固定收益研究员；2008 年 10 月至 2009 年 12 月任职于华泰柏瑞基金管理有限公司，任固定收益研究员；2009 年 12 月至 2017 年 5 月任职于长江养老保险股份有限公司，先后担任宏观固收研究员、投资经理助理、投资经理；2017 年 5 月加入中银国际证券有限责任公司，现任中银证券瑞享定</p>                              |

|  |  |  |  |  |                       |
|--|--|--|--|--|-----------------------|
|  |  |  |  |  | 期开放灵活配置混合型证券投资基金基金经理。 |
|--|--|--|--|--|-----------------------|

注：1、上述任职日期为根据公司确定的聘任日期，离任日期为根据公司确定的解聘日期；首任基金经理的任职日期为基金合同生效日。

2、证券从业的涵义遵从行业协会《证券从业人员资格管理办法》的相关规定。

## 4.2 管理人对报告期内本基金运作合规守信情况的说明

本报告期内，本基金管理人严格遵守《证券投资基金法》等有关法律法规及基金合同、招募说明书等有关基金法律文件的规定，本着诚实信用、勤勉尽责的原则管理和运用基金资产，在控制风险的前提下，为基金份额持有人谋求最大利益，不存在违法违规或未履行基金合同承诺的情形。

## 4.3 公平交易专项说明

### 4.3.1 公平交易制度的执行情况

为了保证公司管理的不同投资组合得到公平对待，保护投资者合法权益，本基金管理人根据《证券投资基金法》、《证券投资基金管理公司管理办法》、《证券投资基金管理公司公平交易制度指导意见》等法律法规，建立了《中银国际证券有限责任公司基金管理业务、资产管理业务公平交易管理办法》、《中银国际证券有限责任公司产品与交易部交易室异常交易监控与报告管理办法》等公平交易相关制度体系。公司旗下投资组合严格按照制度的规定，参与股票、债券的一级市场申购、二级市场交易等投资管理活动，主要包括授权、研究分析、投资决策、交易执行、业绩评估等投资管理活动相关环节。研究团队负责提供投资研究支持，投资团队负责投资决策，交易室负责实施交易并实时监控，风险管理部负责事前监督、事中检查和事后稽核，对交易情况进行合理性分析。通过多部门的协作互控，保证了公平交易的可操作、可稽核和可持续。

公司一直严格遵循公平交易相关规章制度，执行严格的公平交易行为。在严格方针指导下，报告期内，未出现任何异常关联交易以及与禁止交易对手间的交易行为。

报告期内，公司对连续四个季度期间内、不同时间窗口下（如：1 日内、3 日内、5 日内）公司管理的不同投资组合向交易开展交易价差分析。分析结果表明，本报告期内公司对各投资组合公平对待，不存在利益输送的行为。

### 4.3.2 异常交易行为的专项说明

本报告期内，公司旗下所有投资组合参与的交易所公开竞价交易中，未发生同日反向交易



成交较少的单边交易量超过该证券当日总成交量 5%的情况。

本报告期内，未发现本基金有可能导致不公平交易和利益输送的异常交易。

#### 4.4 报告期内基金投资策略和运作分析

随着年中银行专项整治告一段落，市场对金融监管的担忧相对平静，三季度债券市场主要受经济基本面和资金面的影响。一方面，经济增长虽然乏力，但仍表现出较强的韧性；另一方面，在金融经济去杠杆背景下，央行通过削峰填谷式操作将资金面基本上维持在紧平衡状态。两方面因素使得三季度债券市场表现相对平淡。分阶段来看，7 月份尽管资金面好于预期，但经济悲观预期有所修正，同时商品期货价格大幅上行部分对冲了资金面的利好，收益率总体呈现横盘震荡格局，收益率曲线略显陡峭；8 月份资金面前紧后松，随着下半月资金趋于紧张，收益率曲线明显扁平化上行；9 月份资金面紧张因素有所缓解，宏观经济数据总体低于预期，同时受大宗商品和股市的下跌以及央行定向降准对市场情绪的影响，收益率总体震荡下行。

整体来看，三季度债券收益率一直维持在一个狭小的区间内振荡，期限利差走扩，信用利差收窄，资本利得有限，投资收益主要来自于票息。组合具体操作方面，由于组合处于建仓期，出于对债券市场总体谨慎，结合组合本身的风险收益特征，组合采取哑铃型投资策略，以短期限的同业存单为主，同时配置了 3 年期左右的高信用等级信用债，将组合整体久期控制在 1.5 年以内。另外，适当运用杠杆策略和利率债转债波段操作策略以增强组合收益，但由于市场价格窄幅波动，波段操作效果不明显。

股票市场方面，在经过二季度的整理之后，市场在三季度呈现出震荡上升的局势。随着半年报的发布，有良好业绩支撑的股票表现亮眼，同时也助推了一波上涨行情。供给侧改革受益行业以钢铁、有色、煤炭、造纸等周期股为代表。三季度基金整体股票仓位有所增加，优选行业龙头，聚焦有估值优势和业绩增长较为确定的标的。

经济基本面方面，今年以来经济的韧性总体超出市场预期，主要原因在于外需相较去年大幅改善、设备投资周期带来的更新换代需求以及棚改货币化带来的额外需求等。预计四季度海外经济稳步复苏，外需短期仍然向好；随着房地产调控深入以及环保限产的影响，房地产相关消费和投资可能放缓，内需或将在边际上走弱。总的来看，预计四季度经济基本面总体上或将稳中有降，但下降的幅度较为缓和。资金面方面，尽管央行宣布远期降准，但降准和公开市场操作在基础货币释放上存在替代性，定向降准可能更多体现金融支持实体经济结构调整的意图，同时也是对银行间不合理资金供需结构的一种纠偏，在经济增长远高于 6.5%以及就业稳定的情况下，加之国有企业 and 地方政府债务率仍高，为了配合供给侧改革和去杠杆去产能的政策目标，预计央行仍将

维持稳健的货币政策，资金面可能继续维持在紧平衡状态。

根据上述分析，预计四季度经济基本面对债市中性偏多，资金面对债市略偏空，同时外围经济表现相对较好，发达国家央行料偏向于收紧货币政策，我国货币政策亦难放松。多空因素交织下，预计债券市场仍难有趋势性机会。利率债料将继续区间震荡；供给侧改革下，利润在各行业间重新分配，信用债料将继续面临信用利差分化的局面。

综合上述判断，四季度组合将秉承稳健安全、以绝对收益为主，相对收益为辅的投资理念，在收益率曲线总体扁平的情况下，维持组合较短久期，择机配置高等级信用债，同时谨慎配置中低评级券种以防范信用风险；同时通过利率债波段操作和谨慎参与转债市场以增强组合收益。

股票市场方面，展望 2017 年四季度，随着十九大的临近，十月份的市场料将以平稳为主，三季度股票解禁节奏放缓，但四季度股东减持压力料将有所增加，并会在 12 月迎来峰值。流动性方面，虽然 A 股市场对美国 12 月份的加息的潜在利空有所预期，但临近年关的资金压力不能过于乐观，短期来看，预计四季度指数上下空间都比较有限。因此，在投资上我们将注重安全边际，聚焦有估值优势和业绩增长较为确定的标的。

#### 4.5 报告期内基金的业绩表现

截至本报告期末中银证券瑞享混合 A 基金份额净值为 1.0228 元，本报告期基金份额净值增长率为 1.73%；截至本报告期末中银证券瑞享混合 C 基金份额净值为 1.0212 元，本报告期基金份额净值增长率为 1.61%；同期业绩比较基准收益率为 1.76%。

#### 4.6 报告期内基金持有人数或基金资产净值预警说明

本基金报告期内不存在基金持有人数低于 200 人或基金资产净值低于 5000 万元的情形。

## §5 投资组合报告

### 5.1 报告期末基金资产组合情况

| 序号 | 项目     | 金额（元）          | 占基金总资产的比例（%） |
|----|--------|----------------|--------------|
| 1  | 权益投资   | 65,805,580.19  | 16.77        |
|    | 其中：股票  | 65,805,580.19  | 16.77        |
| 2  | 基金投资   | -              | -            |
| 3  | 固定收益投资 | 318,627,714.90 | 81.19        |
|    | 其中：债券  | 318,627,714.90 | 81.19        |
|    | 资产支持证券 | -              | -            |

|   |                   |                |        |
|---|-------------------|----------------|--------|
| 4 | 贵金属投资             | -              | -      |
| 5 | 金融衍生品投资           | -              | -      |
| 6 | 买入返售金融资产          | -              | -      |
|   | 其中：买断式回购的买入返售金融资产 | -              | -      |
| 7 | 银行存款和结算备付金合计      | 4,639,074.49   | 1.18   |
| 8 | 其他资产              | 3,360,595.35   | 0.86   |
| 9 | 合计                | 392,432,964.93 | 100.00 |

## 5.2 报告期末按行业分类的股票投资组合

### 5.2.1 报告期末按行业分类的境内股票投资组合

| 代码 | 行业类别             | 公允价值（元）       | 占基金资产净值比例（%） |
|----|------------------|---------------|--------------|
| A  | 农、林、牧、渔业         | -             | -            |
| B  | 采矿业              | 6,890,873.60  | 1.91         |
| C  | 制造业              | 15,541,610.59 | 4.30         |
| D  | 电力、热力、燃气及水生产和供应业 | -             | -            |
| E  | 建筑业              | 13,668,854.60 | 3.78         |
| F  | 批发和零售业           | 26,385.45     | 0.01         |
| G  | 交通运输、仓储和邮政业      | 7,086,679.11  | 1.96         |
| H  | 住宿和餐饮业           | -             | -            |
| I  | 信息传输、软件和信息技术服务业  | 17,468.03     | 0.00         |
| J  | 金融业              | 14,400,933.82 | 3.98         |
| K  | 房地产业             | 8,057,475.00  | 2.23         |
| L  | 租赁和商务服务业         | -             | -            |
| M  | 科学研究和技术服务业       | -             | -            |
| N  | 水利、环境和公共设施管理业    | -             | -            |
| O  | 居民服务、修理和其他服务业    | -             | -            |
| P  | 教育               | -             | -            |
| Q  | 卫生和社会工作          | 115,299.99    | 0.03         |
| R  | 文化、体育和娱乐业        | -             | -            |
| S  | 综合               | -             | -            |
|    | 合计               | 65,805,580.19 | 18.20        |

### 5.2.2 报告期末按行业分类的港股通投资股票投资组合

注：本基金投资范围未包括港股通投资股票，无相关投资政策。

### 5.3 报告期末按公允价值占基金资产净值比例大小排序的前十名股票投资明细

| 序号 | 股票代码   | 股票名称 | 数量（股）     | 公允价值（元）      | 占基金资产净值比例（%） |
|----|--------|------|-----------|--------------|--------------|
| 1  | 600266 | 北京城建 | 517,500   | 8,057,475.00 | 2.23         |
| 2  | 601965 | 中国汽研 | 813,100   | 7,927,725.00 | 2.19         |
| 3  | 601998 | 中信银行 | 1,153,600 | 7,267,680.00 | 2.01         |
| 4  | 601009 | 南京银行 | 901,802   | 7,133,253.82 | 1.97         |
| 5  | 600270 | 外运发展 | 394,035   | 7,061,107.20 | 1.95         |
| 6  | 600820 | 隧道股份 | 707,700   | 6,857,613.00 | 1.90         |
| 7  | 600028 | 中国石化 | 1,161,200 | 6,851,080.00 | 1.89         |
| 8  | 600688 | 上海石化 | 1,081,600 | 6,824,896.00 | 1.89         |
| 9  | 601668 | 中国建筑 | 733,970   | 6,811,241.60 | 1.88         |
| 10 | 002202 | 金风科技 | 29,900    | 390,494.00   | 0.11         |

### 5.4 报告期末按债券品种分类的债券投资组合

| 序号 | 债券品种      | 公允价值（元）        | 占基金资产净值比例（%） |
|----|-----------|----------------|--------------|
| 1  | 国家债券      | -              | -            |
| 2  | 央行票据      | -              | -            |
| 3  | 金融债券      | -              | -            |
|    | 其中：政策性金融债 | -              | -            |
| 4  | 企业债券      | 42,959,682.70  | 11.88        |
| 5  | 企业短期融资券   | 10,038,000.00  | 2.78         |
| 6  | 中期票据      | 44,231,000.00  | 12.23        |
| 7  | 可转债（可交换债） | 10,517,032.20  | 2.91         |
| 8  | 同业存单      | 210,882,000.00 | 58.31        |
| 9  | 其他        | -              | -            |
| 10 | 合计        | 318,627,714.90 | 88.11        |

### 5.5 报告期末按公允价值占基金资产净值比例大小排序的前五名债券投资明细

| 序号 | 债券代码      | 债券名称                 | 数量（张）   | 公允价值（元）       | 占基金资产净值比例（%） |
|----|-----------|----------------------|---------|---------------|--------------|
| 1  | 111783160 | 17 广州农村商业银行<br>CD150 | 300,000 | 28,641,000.00 | 7.92         |
| 2  | 143916    | 17 兖煤 Y1             | 200,000 | 20,200,000.00 | 5.59         |
| 3  | 101653010 | 16 鞍钢集<br>MTN001     | 200,000 | 19,926,000.00 | 5.51         |
| 4  | 101654099 | 16 苏沙钢               | 150,000 | 14,325,000.00 | 3.96         |

|   |        |          |         |               |      |
|---|--------|----------|---------|---------------|------|
|   |        | MTN004   |         |               |      |
| 5 | 124532 | 14 甘公 01 | 122,430 | 12,841,682.70 | 3.55 |

## 5.6 报告期末按公允价值占基金资产净值比例大小排序的前十名资产支持证券投资 明细

注：本基金本报告期末未持有资产支持证券。

## 5.7 报告期末按公允价值占基金资产净值比例大小排序的前五名贵金属投资明细

注：本基金本报告期末未持有贵金属投资。

## 5.8 报告期末按公允价值占基金资产净值比例大小排序的前五名权证投资明细

注：本基金本报告期末未持有权证投资。

## 5.9 报告期末本基金投资的股指期货交易情况说明

### 5.9.1 报告期末本基金投资的股指期货持仓和损益明细

注：本基金本报告期末未持有股指期货。

### 5.9.2 本基金投资股指期货的投资政策

本基金在股指期货投资中将根据风险管理的原则，以套期保值为目的，在风险可控的前提下，本着谨慎原则，参与股指期货的投资，以管理投资组合的系统性风险，改善组合的风险收益特性。此外，本基金还将运用股指期货来对冲诸如预期大额申购赎回、大量分红等特殊情况下的流动性风险以进行有效的现金管理。

## 5.10 报告期末本基金投资的国债期货交易情况说明

### 5.10.1 本期国债期货投资政策

本基金投资范围未包括国债期货，无相关投资政策。

### 5.10.2 报告期末本基金投资的国债期货持仓和损益明细

注：本基金报告期内未参与国债期货投资。

### 5.10.3 本期国债期货投资评价

本基金报告期内未参与国债期货投资，无相关投资评价。

### 5.11 投资组合报告附注

**5.11.1 声明本基金投资的前十名证券的发行主体本期是否出现被监管部门立案调查，或在报告编制日前一年内受到公开谴责、处罚的情形。如是，还应对相关证券的投资决策程序做出说明。**

报告期内基金投资的前十名证券的发行主体未有被监管部门立案调查，不存在报告编制日前一年内受到公开谴责、处罚的情形。

**5.11.2 声明基金投资的前十名股票是否超出基金合同规定的备选股票库。如是，还应对相关股票的投资决策程序做出说明。**

本基金投资的前十名股票中，不存在投资于超出基金合同规定备选股票库之外的股票。

### 5.11.3 其他资产构成

| 序号 | 名称      | 金额（元）        |
|----|---------|--------------|
| 1  | 存出保证金   | 16,004.64    |
| 2  | 应收证券清算款 | -            |
| 3  | 应收股利    | -            |
| 4  | 应收利息    | 3,344,590.71 |
| 5  | 应收申购款   | -            |
| 6  | 其他应收款   | -            |
| 7  | 待摊费用    | -            |
| 8  | 其他      | -            |
| 9  | 合计      | 3,360,595.35 |

### 5.11.4 报告期末持有的处于转股期的可转换债券明细

| 序号 | 债券代码   | 债券名称 | 公允价值(元)       | 占基金资产净值比例(%) |
|----|--------|------|---------------|--------------|
| 1  | 110034 | 九州转债 | 10,449,052.20 | 2.89         |

### 5.11.5 报告期末前十名股票中存在流通受限情况的说明

注：本基金本报告期末前十名股票中不存在流通受限的股票。

### 5.11.6 投资组合报告附注的其他文字描述部分

由于四舍五入的原因，分项之和与合计项之间可能存在尾差。

## §6 开放式基金份额变动

单位：份

| 项目                        | 中银证券瑞享混合 A     | 中银证券瑞享混合 C   |
|---------------------------|----------------|--------------|
| 报告期期初基金份额总额               | 350,249,941.70 | 3,318,901.88 |
| 报告期期间基金总申购份额              | -              | -            |
| 减：报告期期间基金总赎回份额            | -              | -            |
| 报告期期间基金拆分变动份额（份额减少以“-”填列） | -              | -            |
| 报告期期末基金份额总额               | 350,249,941.70 | 3,318,901.88 |

## §7 基金管理人运用固有资金投资本基金情况

### 7.1 基金管理人持有本基金份额变动情况

单位：份

|                          |      |
|--------------------------|------|
| 报告期期初管理人持有的本基金份额         | 0.00 |
| 报告期期间买入/申购总份额            | 0.00 |
| 报告期期间卖出/赎回总份额            | 0.00 |
| 报告期期末管理人持有的本基金份额         | 0.00 |
| 报告期期末持有的本基金份额占基金总份额比例（%） | 0.00 |

注：本报告期内管理人未持有本基金。

### 7.2 基金管理人运用固有资金投资本基金交易明细

注：本报告期末基金的管理人未运用固有资金申赎及买卖本基金。

## §8 影响投资者决策的其他重要信息

### 8.1 报告期内单一投资者持有基金份额比例达到或超过 20%的情况

注：本基金本报告期内单一投资者持有基金份额比例未有达到或超过 20%的情况。

### 8.2 影响投资者决策的其他重要信息

无

## §9 备查文件目录

### 9.1 备查文件目录

- 1、中国证监会准予中银证券瑞享定期开放灵活配置混合型证券投资基金注册的批复
- 2、《中银证券瑞享定期开放灵活配置混合型证券投资基金基金合同》
- 3、《中银证券瑞享定期开放灵活配置混合型证券投资基金托管协议》
- 4、法律意见书
- 5、基金管理人的业务资格批件、营业执照
- 6、基金托管人的业务资格批件、营业执照
- 7、中国证监会要求的其他文件

### 9.2 存放地点

基金管理人和基金托管人的办公场所，并登载于基金管理人基金网站 [www.bocifunds.com](http://www.bocifunds.com)。

### 9.3 查阅方式

投资者可以在开放时间内至基金管理人或基金托管人住所免费查阅，也可登陆基金管理人基金网站 [www.bocifunds.com](http://www.bocifunds.com) 查阅。

中银国际证券有限责任公司

2017 年 10 月 26 日