

中银证券安进债券型证券投资基金 2017 年第 3 季度报告

2017 年 9 月 30 日

基金管理人：中银国际证券有限责任公司

基金托管人：中国农业银行股份有限公司

报告送出日期：2017 年 10 月 26 日

§ 1 重要提示

基金管理人的董事会、董事保证本报告所载资料不存在虚假记载、误导性陈述或重大遗漏，并对其内容的真实性、准确性和完整性承担个别及连带的法律责任。

基金托管人中国农业银行股份有限公司根据本基金合同规定，于 2017 年 10 月 25 日复核了本报告中的财务指标、净值表现和投资组合报告等内容，保证复核内容不存在虚假记载、误导性陈述或者重大遗漏。

基金管理人承诺以诚实信用、勤勉尽责的原则管理和运用基金资产，但不保证基金一定盈利。

基金的过往业绩并不代表其未来表现。投资有风险，投资者在作出投资决策前应仔细阅读本基金的招募说明书及其更新。

本报告中财务资料未经审计。

本报告期自 2017 年 7 月 1 日起至 2017 年 9 月 30 日止。

§2 基金产品概况

基金简称	中银证券安进债券	
交易代码	003929	
基金运作方式	契约型开放式	
基金合同生效日	2016 年 12 月 5 日	
报告期末基金份额总额	40,963,744,280.82 份	
投资目标	在有效控制风险的基础上，通过积极主动的投资管理，力争获得超过业绩比较基准的收益。	
投资策略	本基金通过久期管理策略、类属配置策略、期限结构配置策略、信用债券投资策略及资产支持证券投资策略，以期获得长期稳定收益。	
业绩比较基准	中债综合全价指数收益率	
风险收益特征	本基金为债券型基金，属于证券投资基金中较低风险的基金品种，其预期收益和预期风险低于股票型及混合型基金，高于货币市场基金。	
基金管理人	中银国际证券有限责任公司	
基金托管人	中国农业银行股份有限公司	
下属分级基金的基金简称	中银证券安进债券 A	中银证券安进债券 C
下属分级基金的交易代码	003929	003930
报告期末下属分级基金的份额总额	40,963,390,489.17 份	353,791.65 份

§3 主要财务指标和基金净值表现

3.1 主要财务指标

单位：人民币元

主要财务指标	报告期（2017年7月1日—2017年9月30日）	
	中银证券安进债券 A	中银证券安进债券 C
1. 本期已实现收益	403,782,587.38	1,995.25
2. 本期利润	277,094,931.99	1,340.71
3. 加权平均基金份额本期利润	0.0068	0.0067
4. 期末基金资产净值	41,242,368,258.73	356,025.55
5. 期末基金份额净值	1.0068	1.0063

注：1、所述基金业绩指标不包括持有人认购或交易基金的各项费用，计入费用后实际收益水平要低于所列数字；

2、本期已实现收益指基金本期利息收入、投资收益、其他收入（不含公允价值变动收益）扣除相关费用后的余额，本期利润为本期已实现收益加上本期公允价值变动收益；

3、本基金合同于 2016 年 12 月 5 日生效，截至本报告期末基金成立未满一年。

3.2 基金净值表现

3.2.1 本报告期基金份额净值增长率及其与同期业绩比较基准收益率的比较

中银证券安进债券 A

阶段	净值增长率①	净值增长率标准差②	业绩比较基准收益率③	业绩比较基准收益率标准差④	①—③	②—④
过去三个月	0.68%	0.03%	-0.15%	0.03%	0.83%	0.00%

中银证券安进债券 C

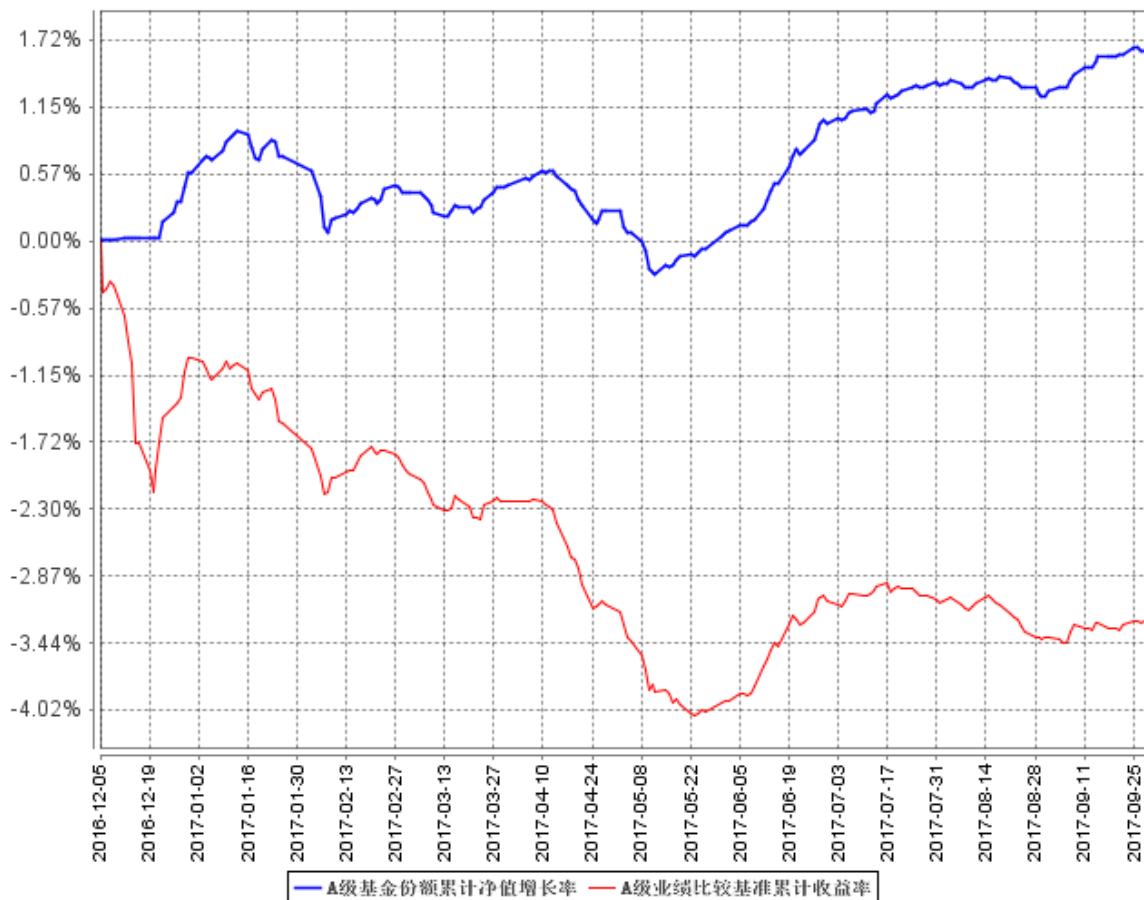
阶段	净值增长率①	净值增长率标准差②	业绩比较基准收益率③	业绩比较基准收益率标准差④	①—③	②—④
过去三个月	0.64%	0.03%	-0.15%	0.03%	0.79%	0.00%

注：1、业绩比较基准收益率=中债综合全价指数收益率。

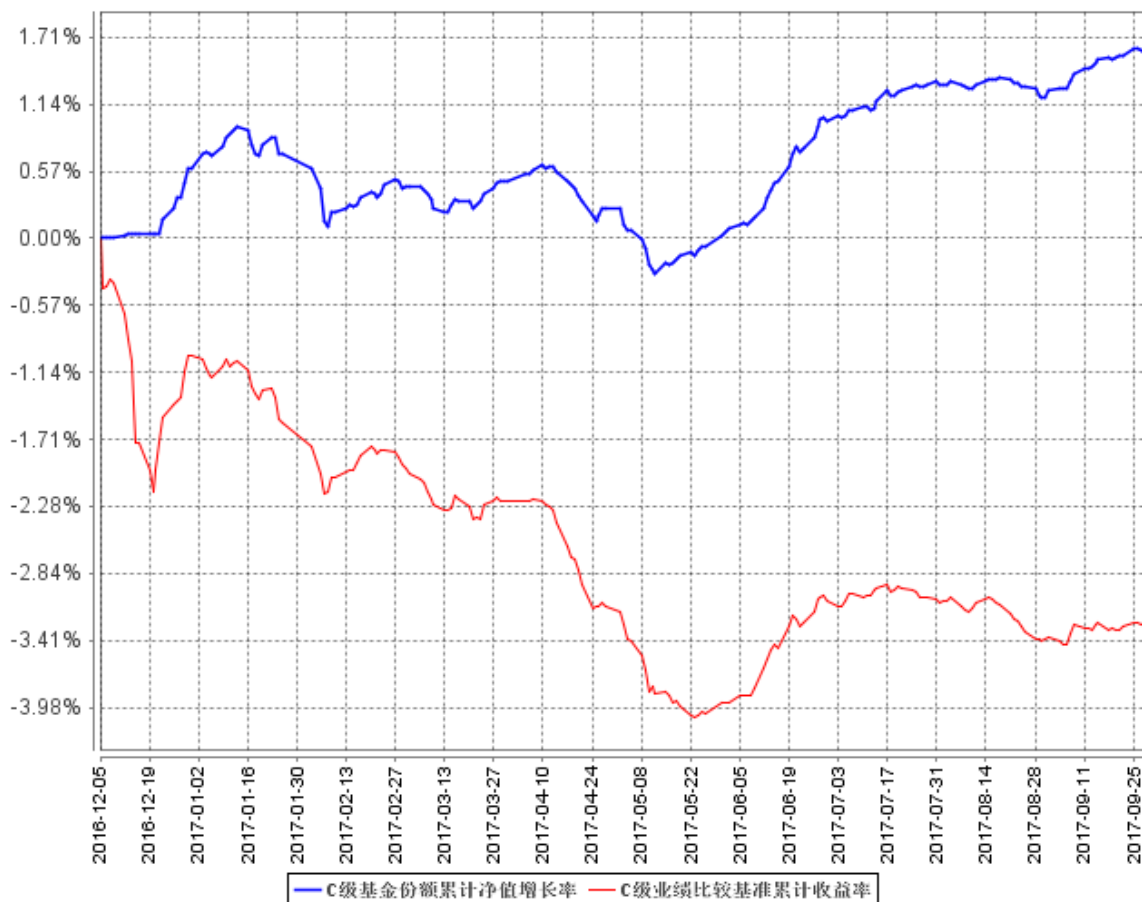
2、本基金合同于 2016 年 12 月 5 日生效，截至本报告期末基金成立未满一年。

3.2.2 自基金合同生效以来基金累计净值增长率变动及其与同期业绩比较基准收益率变动的比较

A级基金份额累计净值增长率与同期业绩比较基准收益率的历史走势对比图



C级基金份额累计净值增长率与同期业绩比较基准收益率的历史走势对比图



- 注：1. 本基金合同于 2016 年 12 月 5 日生效，截至本报告期末基金成立未满一年；
2. 自基金成立日起 6 个月内为建仓期，截至报告期末基金已完成建仓。建仓期满后，本基金的各项投资比例应符合基金合同投资范围、投资限制中规定的各项比例：本基金投资于债券的比例不低于基金资产的 80%；保持现金或者到期日在一年以内的政府债券不低于基金资产净值的 5%。

§4 管理人报告

4.1 基金经理（或基金经理小组）简介

姓名	职务	任本基金的基金经理期限		证券从业年限	说明
		任职日期	离任日期		
吴谷亮	本基金基金经理	2016 年 12 月 5 日	-	9	吴亮谷，硕士研究生，中国国籍，已取得证券、基金从业资格。历任福建海峡银行债券交易员、平安银行债券交易员、投资经理，天治基金管理有限公司

					<p>司天治天得利货币市场基金基金经理、天治稳定收益证券投资基金基金经理。2014 年加盟中银国际证券有限责任公司，历任中银国际证券中国红债券宝投资主办人、中银证券保本 1 号混合型证券投资基金基金经理，现任中银国际证券中国红货币宝投资主办人、中银证券安进债券型证券投资基金基金经理、中银证券现金管家货币市场基金基金经理、中银证券瑞益定期开放灵活配置混合型证券投资基金基金经理、中银证券瑞享定期开放灵活配置混合型证券投资基金基金经理、中银证券瑞丰定期开放灵活配置混合型证券投资基金基金经理。</p>
王玉玺	本基金基金经理	2017 年 1 月 12 日	-	10	<p>王玉玺，硕士研究生，中国国籍，已取得证券、基金从业资格。2006 年 7 月至 2008 年 7 月任职于中国农业银行资金运营部，担任交易员；2008 年 8 月至 2016 年 6 月任职于中国农业银行金融市场部，担任交易员、高级交易员；2016 年 6 月加入中银国际证券有限责任公司，现任基金管理部副总经理、中银国际证券中国红债券宝投资主办人。2017 年 1 月起担任中银证券保本 1 号混合型证券投资基金、中银证券安进债券型证券投资基金、中银证券瑞益定期开放灵活配置混合型证券投资基金基金经理、中银证券瑞享定期开放灵活配置混合型证券投资基金基金经理、中银证券安弘</p>

					债券型证券投资基金经理。
--	--	--	--	--	--------------

注：1、上述任职日期为根据公司确定的聘任日期，离任日期为根据公司确定的解聘日期；首任基金经理的任职日期为基金合同生效日。

2、证券从业的涵义遵从行业协会《证券从业人员资格管理办法》的相关规定。

4.2 管理人对报告期内本基金运作合规守信情况的说明

本报告期内，本基金管理人严格遵守《证券投资基金法》等有关法律法规及基金合同、招募说明书等有关基金法律文件的规定，本着诚实信用、勤勉尽责的原则管理和运用基金资产，在控制风险的前提下，为基金份额持有人谋求最大利益，不存在违法违规或未履行基金合同承诺的情形。

4.3 公平交易专项说明

4.3.1 公平交易制度的执行情况

为了保证公司管理的不同投资组合得到公平对待，保护投资者合法权益，本基金管理人根据《证券投资基金法》、《证券投资基金管理公司管理办法》、《证券投资基金管理公司公平交易制度指导意见》等法律法规，建立了《中银国际证券有限责任公司基金管理业务、资产管理业务公平交易管理办法》、《中银国际证券有限责任公司产品与交易部交易室异常交易监控与报告管理办法》等公平交易相关制度体系。公司旗下投资组合严格按照制度的规定，参与股票、债券的一级市场申购、二级市场交易等投资管理活动，主要包括授权、研究分析、投资决策、交易执行、业绩评估等投资管理活动相关环节。研究团队负责提供投资研究支持，投资团队负责投资决策，交易室负责实施交易并实时监控，风险管理部负责事前监督、事中检查和事后稽核，对交易情况进行合理性分析。通过多部门的协作互控，保证了公平交易的可操作、可稽核和可持续。

公司一直严格遵循公平交易相关规章制度，执行严格的公平交易行为。在严格方针指导下，报告期内，未出现任何异常关联交易以及与禁止交易对手间的交易行为。

报告期内，公司对连续四个季度期间内、不同时间窗口下（如：1 日内、3 日内、5 日内）公司管理的不同投资组合向交易开展交易价差分析。分析结果表明，本报告期内公司对各投资组合公平对待，不存在利益输送的行为。

4.3.2 异常交易行为的专项说明

本报告期内，公司旗下所有投资组合参与的交易所公开竞价交易中，未发生同日反向交易

成交较少的单边交易量超过该证券当日总成交量 5%的情况。

本报告期内，未发现本基金有可能导致不公平交易和利益输送的异常交易。

4.4 报告期内基金投资策略和运作分析

三季度货币市场资金面较二季度略有收紧，表现为市场出现资金紧张的频率有所增加，持续时间有所延长。央行三季度公开市场操作总体规模较之前有显著增加，投放总量超过 7 万亿，与之前 5-6 万亿级别投放量有较大幅度增加，不过净投放量仅为 495 亿，依然控制在相对有限波动幅度内，体现了央行精准灵活调控市场的思路。具体看，季度初央行曾连续停止公开市场操作，7 月中旬开始恢复操作，规模超 1000 亿的逆回购操作次数超过 24 次，平均每月进行一次 MLF 投放，央行继续在稳定偏中性基调下保证了市场流动性的平稳。债券市场方面，三季度多次出现月初或中旬阶段交投火热收益率下行，下旬阶段收益率快速上扬的态势，因此全季度看处于相对宽幅的震荡格局，收益率总体在震荡中略微走高。

本基金遵循稳健管理原则，同时根据市场变化及组合变化及时调整组合结构。具体看，在前期已经完成主要配置前提下，三季度主要进行了流动性维护工作，通过场内与场外相应投资工具进行动态微调，总的看三季度组合状态保持良好。未来，我们继续坚持持有人利益优先原则，谨慎勤勉，为持有人实现资产保值增值。

4.5 报告期内基金的业绩表现

截至本报告期末中银证券安进债券 A 基金份额净值为 1.0068 元，本报告期基金份额净值增长率为 0.68%；截至本报告期末中银证券安进债券 C 基金份额净值为 1.0063 元，本报告期基金份额净值增长率为 0.64%；同期业绩比较基准收益率为-0.15%。

4.6 报告期内基金持有人数或基金资产净值预警说明

本基金报告期内不存在基金持有人数低于 200 人或基金资产净值低于 5000 万元的情形。

§5 投资组合报告

5.1 报告期末基金资产组合情况

序号	项目	金额（元）	占基金总资产的比例（%）
1	权益投资	-	-
	其中：股票	-	-
2	基金投资	-	-

3	固定收益投资	40,217,001,000.00	97.48
	其中：债券	40,217,001,000.00	97.48
	资产支持证券	-	-
4	贵金属投资	-	-
5	金融衍生品投资	-	-
6	买入返售金融资产	228,709,023.06	0.55
	其中：买断式回购的买入返售金融资产	-	-
7	银行存款和结算备付金合计	8,433,936.03	0.02
8	其他资产	802,694,173.06	1.95
9	合计	41,256,838,132.15	100.00

5.2 报告期末按行业分类的股票投资组合

5.2.1 报告期末按行业分类的境内股票投资组合

注：本基金本报告期末未持有股票。

5.2.2 报告期末按行业分类的港股通投资股票投资组合

注：本基金本报告期末未持有港股通投资股票。

5.3 报告期末按公允价值占基金资产净值比例大小排序的前十名股票投资明细

注：本基金本报告期末未持有股票。

5.4 报告期末按债券品种分类的债券投资组合

序号	债券品种	公允价值（元）	占基金资产净值比例（%）
1	国家债券	-	-
2	央行票据	-	-
3	金融债券	18,694,112,000.00	45.33
	其中：政策性金融债	18,694,112,000.00	45.33
4	企业债券	12,524,770,000.00	30.37
5	企业短期融资券	371,480,000.00	0.90
6	中期票据	8,626,639,000.00	20.92
7	可转债（可交换债）	-	-
8	同业存单	-	-
9	其他	-	-
10	合计	40,217,001,000.00	97.51

5.5 报告期末按公允价值占基金资产净值比例大小排序的前五名债券投资明细

序号	债券代码	债券名称	数量（张）	公允价值（元）	占基金资产净值比例（%）
1	170205	17 国开 05	24,100,000	2,388,792,000.00	5.79
2	1728006	17 中信银行 行债	17,000,000	1,686,060,000.00	4.09
3	170407	17 农发 07	14,300,000	1,420,848,000.00	3.45
4	170302	17 进出 02	13,000,000	1,286,740,000.00	3.12
5	170402	17 农发 02	12,000,000	1,182,240,000.00	2.87

**5.6 报告期末按公允价值占基金资产净值比例大小排序的前十名资产支持证券投资
明细**

注：本基金本报告期末未持有资产支持证券。

5.7 报告期末按公允价值占基金资产净值比例大小排序的前五名贵金属投资明细

注：本基金本报告期末未持有贵金属。

5.8 报告期末按公允价值占基金资产净值比例大小排序的前五名权证投资明细

注：本基金本报告期末未持有权证。

5.9 报告期末本基金投资的国债期货交易情况说明**5.9.1 本期国债期货投资政策**

根据本基金合同规定，本基金不参与国债期货交易。

5.9.2 报告期末本基金投资的国债期货持仓和损益明细

注：本基金本报告期末未持有国债期货合约。

5.9.3 本期国债期货投资评价

根据本基金合同规定，本基金不参与国债期货交易。

5.10 投资组合报告附注

5.10.1 声明本基金投资的前十名证券的发行主体本期是否出现被监管部门立案调查，或在报告编制日前一年内受到公开谴责、处罚的情形。如是，还应对相关证券的投资决策程序做出说明。

报告期内基金投资的前十名证券的发行主体未有被监管部门立案调查，不存在报告编制日前一年内受到公开谴责、处罚的情形。

5.10.2 声明基金投资的前十名股票是否超出基金合同规定的备选股票库。如是，还应对相关股票的投资决策程序做出说明。

按照本基金基金合同约定，本基金不投资于股票。

5.10.3 其他资产构成

序号	名称	金额（元）
1	存出保证金	-
2	应收证券清算款	-
3	应收股利	-
4	应收利息	802,694,173.06
5	应收申购款	-
6	其他应收款	-
7	待摊费用	-
8	其他	-
9	合计	802,694,173.06

5.10.4 报告期末持有的处于转股期的可转换债券明细

注：本基金本报告期末未持有处于转股期的可转换债券。

5.10.5 报告期末前十名股票中存在流通受限情况的说明

注：本基金本报告期末未持有股票。

5.10.6 投资组合报告附注的其他文字描述部分

由于四舍五入的原因，分项之和与合计项之间可能存在尾差。

§6 开放式基金份额变动

单位：份

项目	中银证券安进债券 A	中银证券安进债券 C
报告期期初基金份额总额	40,963,407,014.79	9,183.12
报告期期间基金总申购份额	3,927.33	398,706.31

减:报告期期间基金总赎回份额	20,452.95	54,097.78
报告期期间基金拆分变动份额(份额减少以“-”填列)	-	-
报告期期末基金份额总额	40,963,390,489.17	353,791.65

注:总申购份额含红利再投、转换入份额,总赎回份额含转换出份额。

§7 基金管理人运用固有资金投资本基金情况

7.1 基金管理人持有本基金份额变动情况

单位:份

报告期期初管理人持有的本基金份额	0.00
报告期期间买入/申购总份额	0.00
报告期期间卖出/赎回总份额	0.00
报告期期末管理人持有的本基金份额	0.00
报告期期末持有的本基金份额占基金总额比例(%)	0.00

注:本报告期内管理人未持有本基金。

7.2 基金管理人运用固有资金投资本基金交易明细

注:本报告期末基金的管理人未运用固有资金申赎及买卖本基金。

§8 影响投资者决策的其他重要信息

8.1 报告期内单一投资者持有基金份额比例达到或超过 20%的情况

投资者类别	报告期内持有基金份额变化情况					报告期末持有基金情况	
	序号	持有基金份额比例达到或者超过 20%的时间区间	期初份额	申购份额	赎回份额	持有份额	份额占比
机构	1	2017 年 7 月 1 日至 2017 年 9 月 30 日	40,763,230,004.97	0.00	0.00	40,763,230,004.97	99.51%

个人	-	-	-	-	-	-	-
产品特有风险							
<p>本基金由于存在单一投资者份额占比达到或超过 20%的情况，如遇市场行情突变可能存在大额赎回甚至巨额赎回的风险，增加基金管理人的流动性管理压力。同时，基金管理人应付赎回的变现行为可能使基金资产净值受到不利影响或者产生较大波动。本基金管理人后期将审慎评估大额申购对基金持有集中度的影响，避免单一投资者集中度继续提高，同时将完善流动性风险风险管控机制，加强对基金持有人利益的保护。</p>							

8.2 影响投资者决策的其他重要信息

无

§9 备查文件目录

9.1 备查文件目录

- 1、中国证监会准予中银证券安进债券型证券投资基金注册的批复
- 2、《中银证券安进债券型证券投资基金基金合同》
- 3、《中银证券安进债券型证券投资基金托管协议》
- 4、法律意见书
- 5、基金管理人的业务资格批件、营业执照
- 6、基金托管人的业务资格批件、营业执照
- 7、中国证监会要求的其他文件

9.2 存放地点

基金管理人和基金托管人的办公场所，并登载于基金管理人基金网站 www.bocifunds.com。

9.3 查阅方式

投资者可以在开放时间内至基金管理人或基金托管人住所免费查阅，也可登陆基金管理人基金网站 www.bocifunds.com 查阅。

中银国际证券有限责任公司

2017 年 10 月 26 日