

银河大国智造主题灵活配置混合型证券投资  
基金  
2017 年第 3 季度报告

2017 年 9 月 30 日

基金管理人：银河基金管理有限公司

基金托管人：中国建设银行股份有限公司

报告送出日期：2017 年 10 月 26 日

## § 1 重要提示

基金管理人的董事会及董事保证本报告所载资料不存在虚假记载、误导性陈述或重大遗漏，并对其内容的真实性、准确性和完整性承担个别及连带责任。

基金托管人中国建设银行股份有限公司根据本基金合同规定，于 2017 年 10 月 24 日复核了本报告中的财务指标、净值表现和投资组合报告等内容，保证复核内容不存在虚假记载、误导性陈述或者重大遗漏。

基金管理人承诺以诚实信用、勤勉尽责的原则管理和运用基金资产，但不保证基金一定盈利。

基金的过往业绩并不代表其未来表现。投资有风险，投资者在作出投资决策前应仔细阅读本基金的招募说明书。

本报告中财务资料未经审计。

本报告期自 2017 年 7 月 1 日起至 9 月 30 日止。

## §2 基金产品概况

基金简称	银河智造混合
场内简称	-
交易代码	519642
前端交易代码	-
后端交易代码	-
基金运作方式	契约型开放式
基金合同生效日	2016 年 3 月 11 日
报告期末基金份额总额	59,685,055.19 份
投资目标	在实现《中国制造 2025》规划的工业未来发展纲领和顶层设计目标的过程中，本基金将充分把握大国智造主题涵盖领域中相关行业和企业呈现出的投资机会，通过行业配置和精选个股，分享大国智造主题涵盖领域中相关行业及子行业的崛起所孕育的投资机遇。在严格控制投资风险的前提下，力争基金资产获取超越业绩比较基准的稳健收益。
投资策略	本基金为权益类资产主要投资于大国智造主题相关行业及其子行业的混合型基金，在投资中将对基金的权益类资产和固定收益类资产配置作为基础，进而结合“自上而下”的资产配置策略和“自下而上”的个股精选策略，注重股票资产在大国智造主题相关行业及其子行业的配置，并考虑组合品种的估值风险和大类资产的系统风险，通过品种和仓位的动态调整降低资产波动的风险。

业绩比较基准	本基金的业绩比较基准是：中证装备产业指数收益率×70%+上证国债指数收益率×30% 中证装备产业指数成分股的涵盖与本基金定义的大国智造主题比较相符，且中证装备产业指数市场认可度较高；上证国债指数，市场认同度较高、指数编制方法较为科学，因此选择基准采用中证装备产业指数和上证国债指数组合作为本基金的业绩比较基准比较适合。
风险收益特征	本基金投资策略所特有的风险 (1) 本基金投资范围包含包括信用债券，因此基金资产中一旦出现信用违约事件，基金净值将产生一定波动，投资绩效将会受到影响。(2) 本基金动态评估不同资产类在不同时期的投资价值、投资时机以及其风险收益特征，追求股票、债券和货币等大类资产的灵活配置及资产的稳健增长，但策略分析研判结果可能与宏观经济的实际走向、上市公司的实际发展情况、股票市场或个股的实际表现存在偏差，进而影响基金业绩。
基金管理人	银河基金管理有限公司
基金托管人	中国建设银行股份有限公司

### §3 主要财务指标和基金净值表现

#### 3.1 主要财务指标

单位：人民币元

主要财务指标	报告期（2017年7月1日—2017年9月30日）
1. 本期已实现收益	8,262,611.40
2. 本期利润	6,900,647.50
3. 加权平均基金份额本期利润	0.1013
4. 期末基金资产净值	71,848,549.12
5. 期末基金份额净值	1.204

注：1、本期已实现收益指基金本期利息收入、投资收益、其他收入（不含公允价值变动收益）扣除相关费用后的余额，本期利润为本期已实现收益加上本期公允价值变动收益。

2、上述基金业绩指标不包括持有人认购或交易基金的各项费用，计入费用后实际收益水平要低于所列数字。

3、基金合同生效日为 2016 年 3 月 11 日。

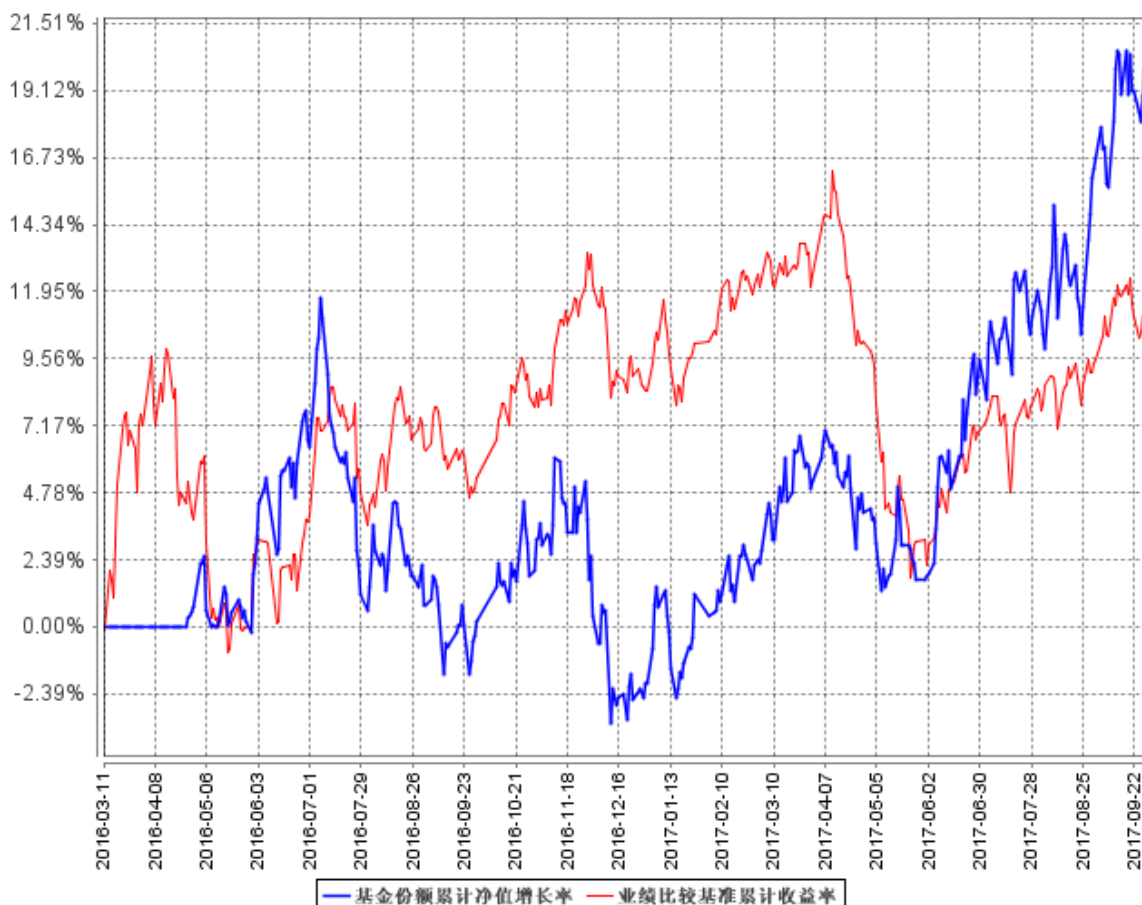
### 3.2 基金净值表现

#### 3.2.1 本报告期基金份额净值增长率及其与同期业绩比较基准收益率的比较

阶段	净值增长率 ①	净值增长率 标准差②	业绩比较基 准收益率③	业绩比较基准 收益率标准差 ④	①—③	②—④
过去三个月	9.95%	1.06%	3.97%	0.59%	5.98%	0.47%

#### 3.2.2 自基金合同生效以来基金累计净值增长率变动及其与同期业绩比较基准收益率变动的比较

基金份额累计净值增长率与同期业绩比较基准收益率的历史走势对比图



## §4 管理人报告

### 4.1 基金经理（或基金经理小组）简介

姓名	职务	任本基金的基金经理期限		证券从业年限	说明
		任职日期	离任日期		
张杨	基金经理	2016 年 3 月 11 日	-	13	硕士研究生学历，CFA，13 年证券从业经历，曾先后就职于上海证券股份有限公司、东方证券股份有限公司，从事宏观经济及股票策略研究工作。2008 年 9 月加入银河基金管理有限公司，历任研究员、基金经理助理等职务，现任股票投资部总监助理、基金经理。2011 年 10 月起担任银河银泰理财分红证券投资基金的基金经理，2016 年 2 月起担任银河主题策略混合型证券投资基金的基金经理，2016 年 3 月起担任银河大国智造主题灵活配置混合型证券投资基金的基金经理。

注：1、上表中任职日期为基金合同生效之日。

2、证券从业年限按其从事证券相关行业的从业经历累计年限计算。

### 4.2 管理人对报告期内本基金运作遵规守信情况的说明

本报告期内，本基金管理人严格遵守《证券法》、《证券投资基金法》、《基金合同》和其他有关法律法规的规定，本着“诚实信用、勤奋律己、创新图强”的原则管理和运用基金资产，在合法合规的前提下谋求基金资产的保值和增值，努力实现基金份额持有人的利益，无损害基金份额持有人利益的行为，基金投资范围、投资比例及投资组合符合有关法规及基金合同的规定。

随业务的发展和规模的扩大，本基金管理人将继续秉承“诚信稳健、勤奋律己、创新图强”

的理念，严格遵守《证券法》、《证券投资基金法》等法律法规的规定，进一步加强风险管理和完善内部控制体系，为基金份额持有人谋求长期稳定的回报。

### 4.3 公平交易专项说明

#### 4.3.1 公平交易制度的执行情况

本报告期内，公司旗下管理的所有投资组合严格执行相关法律法规及公司制度，在授权管理、研究分析、投资决策、交易执行、行为监控等方面对公平交易制度予以落实，确保公平对待不同投资组合。同时，公司针对不同投资组合的整体收益率差异以及分投资类别（股票、债券）的收益率差异进行了分析。

针对同向交易部分，本报告期内，公司对旗下管理的所有投资组合（完全复制的指数基金除外），连续四个季度期间内、不同时间窗下（日内、3 日内、5 日内）公开竞价交易的证券进行了价差分析，并针对溢价金额、占优比情况及显著性检验结果进行了梳理和分析，未发现重大异常情况。

#### 4.3.2 异常交易行为的专项说明

本报告期内，未发现本基金与其他投资组合之间有可能导致不公平交易和利益输送的异常交易。

### 4.4 报告期内基金投资策略和运作分析

2017 年 3 季度市场震荡上行，单季度上证指数上涨 5.01%，创业板指数上涨 2.66%，市场风格开始年内第一次出现没有极致的分化，以计算机为代表的创新行业开始出现反弹，并有个别个股出现强势表，底部反弹幅度较大，同时市场走势带动了人气，赚钱效应提升，投资者对于市场趋势形成了慢牛行情的一致预期。从行业表现排名来看，居前的是有色、钢铁、煤炭等，居后的传媒、医药、公用事业等。对比上半年行业表现，最大的变化就是供给侧改革带来的上游行业的大幅上涨，周期股近三个月的表现超出市场预期，极大增加了市场信心，关于新经济周期的讨论比较多，虽然论据不足，但市场反应却非常积极。3 季度主题投资机会相对较少，漂亮 50 的走势也相对平缓，部分受房地产销售下降预期影响的行业个股出现负回报。

季度初我们认为，在去杠杆、防风险的大背景下，利率抬升，盈利向下，整体应该采取防御的策略，少参与主题投资，以盈利驱动为基础看待投资机会，时间上，较为关注的是可能是四季

度召开的十九大改革预期带来市场风险溢价的提升。从行业配置来看，3 季度看好食品、金融、电子、医药、电新等行业。市场实际走势超出我们的预期，供给侧改革带来的价格波动以及周期股全面上涨的机会。由于长期配置的个股，如电子、有色类在三季度表现较好，同时操作较为灵活，积极参与到一些强势行业中，弥补了判断谨慎的损失。

操作层面上，3 季度大国的仓位和换手率较上季度有所提升，其间仓位波动较小，处在同类型基金的较高水平。结构变化上主要增持了白酒、家电行业个股，减持了电子、非银等行业个股。

#### 4.5 报告期内基金的业绩表现

截至本报告期末本基金份额净值为 1.204 元；本报告期基金份额净值增长率为 9.95%，业绩比较基准收益率为 3.97%。

#### 4.6 报告期内基金持有人数或基金资产净值预警说明

无。

## §5 投资组合报告

### 5.1 报告期末基金资产组合情况

序号	项目	金额（元）	占基金总资产的比例（%）
1	权益投资	67,592,303.99	92.76
	其中：股票	67,592,303.99	92.76
2	基金投资	-	-
3	固定收益投资	-	-
	其中：债券	-	-
	资产支持证券	-	-
4	贵金属投资	-	-
5	金融衍生品投资	-	-
6	买入返售金融资产	-	-
	其中：买断式回购的买入返售金融资产	-	-
7	银行存款和结算备付金合计	5,025,390.65	6.90
8	其他资产	253,757.93	0.35
9	合计	72,871,452.57	100.00

## 5.2 报告期末按行业分类的股票投资组合

### 5.2.1 报告期末按行业分类的境内股票投资组合

代码	行业类别	公允价值（元）	占基金资产净值比例（%）
A	农、林、牧、渔业	-	-
B	采矿业	4,656,968.54	6.48
C	制造业	53,596,763.45	74.60
D	电力、热力、燃气及水生产和供应业	-	-
E	建筑业	-	-
F	批发和零售业	-	-
G	交通运输、仓储和邮政业	-	-
H	住宿和餐饮业	-	-
I	信息传输、软件和信息技术服务业	818,000.00	1.14
J	金融业	8,520,572.00	11.86
K	房地产业	-	-
L	租赁和商务服务业	-	-
M	科学研究和技术服务业	-	-
N	水利、环境和公共设施管理业	-	-
O	居民服务、修理和其他服务业	-	-
P	教育	-	-
Q	卫生和社会工作	-	-
R	文化、体育和娱乐业	-	-
S	综合	-	-
	合计	67,592,303.99	94.08

### 5.2.2 报告期末按行业分类的港股通投资股票投资组合

注：本基金本报告期末未持有港股通股票。

## 5.3 报告期末按公允价值占基金资产净值比例大小排序的前十名股票投资明细

序号	股票代码	股票名称	数量（股）	公允价值（元）	占基金资产净值比例（%）
1	000426	兴业矿业	423,746	4,656,968.54	6.48
2	002008	大族激光	104,700	4,564,920.00	6.35
3	002035	华帝股份	155,801	4,198,836.95	5.84



4	600779	水井坊	96,200	4,023,084.00	5.60
5	000568	泸州老窖	70,198	3,938,107.80	5.48
6	000001	平安银行	340,000	3,777,400.00	5.26
7	600519	贵州茅台	7,250	3,752,890.00	5.22
8	000063	中兴通讯	126,000	3,565,800.00	4.96
9	002475	立讯精密	148,250	3,062,845.00	4.26
10	000858	五粮液	50,000	2,864,000.00	3.99

#### 5.4 报告期末按债券品种分类的债券投资组合

注：本基金本报告期末未持有债券。

#### 5.5 报告期末按公允价值占基金资产净值比例大小排序的前五名债券投资明细

注：本基金本报告期末未持有债券。

#### 5.6 报告期末按公允价值占基金资产净值比例大小排序的前十名资产支持证券投资 明细

注：本基金本报告期末未持有资产支持证券。

#### 5.7 报告期末按公允价值占基金资产净值比例大小排序的前五名贵金属投资明细

注：本基金本报告期末未进行贵金属投资。

#### 5.8 报告期末按公允价值占基金资产净值比例大小排序的前五名权证投资明细

注：本基金本报告期末未持有权证。

#### 5.9 报告期末本基金投资的股指期货交易情况说明

##### 5.9.1 报告期末本基金投资的股指期货持仓和损益明细

注：本基金本报告期末未持有国债期货。

##### 5.9.2 本基金投资股指期货的投资政策

注：本基金本报告期末未持有国债期货。

#### 5.10 报告期末本基金投资的国债期货交易情况说明

### 5.10.1 本期国债期货投资政策

注：本基金本报告期末未持有国债期货。

### 5.10.2 报告期末本基金投资的国债期货持仓和损益明细

注：本基金本报告期末未持有国债期货。

### 5.10.3 本期国债期货投资评价

注：本基金本报告期末未持有国债期货。

## 5.11 投资组合报告附注

### 5.11.1

声明本基金投资的前十名证券的发行主体本期是否出现被监管部门立案调查，或在报告编制日前一年内受到公开谴责、处罚的情形。如是，还应对相关证券的投资决策程序做出说明。

本基金投资的前十名证券的发行主体本期未出现被监管部门立案调查，或在报告编制日前一年内未受到公开谴责、处罚。

### 5.11.2

报告期内本基金投资的前十名股票没有超出基金合同规定的备选股票库之外的股票。

### 5.11.3 其他资产构成

序号	名称	金额（元）
1	存出保证金	110,738.72
2	应收证券清算款	-
3	应收股利	-
4	应收利息	1,420.18
5	应收申购款	141,599.03
6	其他应收款	-
7	待摊费用	-
8	其他	-
9	合计	253,757.93

**5.11.4 报告期末持有的处于转股期的可转换债券明细**

注：本基金本报告期末未持有处于转股期的可转换债券。

**5.11.5 报告期末前十名股票中存在流通受限情况的说明**

注：本基金本报告期末前十名股票中不存在流通受限情况。

**5.11.6 投资组合报告附注的其他文字描述部分**

无。

**§6 开放式基金份额变动**

单位：份

报告期期初基金份额总额	83,571,389.52
报告期期间基金总申购份额	6,748,007.61
减：报告期期间基金总赎回份额	30,634,341.94
报告期期间基金拆分变动份额（份额减少以“-”填列）	-
报告期期末基金份额总额	59,685,055.19

**§7 基金管理人运用固有资金投资本基金情况****7.1 基金管理人持有本基金份额变动情况**

注：本报告期基金管理人未运用固有资金投资本基金。

**7.2 基金管理人运用固有资金投资本基金交易明细**

注：本报告期基金管理人未运用固有资金投资本基金。

## §8 影响投资者决策的其他重要信息

### 8.1 报告期内单一投资者持有基金份额比例达到或超过 20%的情况

注：本基金本报告期内无单一投资者持有基金份额比例达到或超过 20%的情况。

### 8.2 影响投资者决策的其他重要信息

无。

## §9 备查文件目录

### 9.1 备查文件目录

- 1、中国证监会批准设立银河大国智造主题灵活配置混合型证券投资基金的文件
- 2、《银河大国智造主题灵活配置混合型证券投资基金基金合同》
- 3、《银河大国智造主题灵活配置混合型证券投资基金托管协议》
- 4、中国证监会批准设立银河基金管理有限公司的文件
- 5、银河大国智造主题灵活配置混合型证券投资基金财务报表及报表附注
- 6、报告期内在指定报刊上披露的各项公告

### 9.2 存放地点

中国(上海)自由贸易试验区世纪大道 1568 号 15 层

### 9.3 查阅方式

投资者对本报告书如有疑问，可咨询本基金管理人银河基金管理有限公司。

咨询电话：(021)38568888 /400-820-0860

公司网址：<http://www.galaxyasset.com>

银河基金管理有限公司

2017 年 10 月 26 日