

# 融通可转债债券型证券投资基金 2017 年第 3 季度报告

2017 年 9 月 30 日

基金管理人：融通基金管理有限公司

基金托管人：中国农业银行股份有限公司

报告送出日期：2017 年 10 月 26 日

## § 1 重要提示

基金管理人的董事会及董事保证本报告中所载资料不存在虚假记载、误导性陈述或重大遗漏，并对其内容的真实性、准确性和完整性承担个别及连带责任。

基金托管人中国农业银行股份有限公司根据本基金合同规定，于 2017 年 10 月 24 日复核了本报告中的财务指标、净值表现和投资组合报告等内容，保证复核内容不存在虚假记载、误导性陈述或者重大遗漏。

基金管理人承诺以诚实信用、勤勉尽责的原则管理和运用基金资产，但不保证基金一定盈利。

基金的过往业绩并不代表其未来表现。投资有风险，投资者在作出投资决策前应仔细阅读本基金的招募说明书。

本报告中财务资料未经审计。

本报告期自 2017 年 7 月 1 日起至 9 月 30 日止。

## § 2 基金产品概况

基金简称	融通可转债债券	
交易代码	161624	
基金运作方式	契约型开放式	
基金合同生效日	2016 年 12 月 9 日	
报告期末基金份额总额	74,234,676.97 份	
投资目标	在合理控制信用风险、保持适当流动性的基础上，以可转债为主要投资标的，力争取得超越基金业绩比较基准的收益。	
投资策略	本基金的具体投资策略包括资产配置策略、固定收益类资产投资策略、股票投资策略、权证投资策略以及国债期货投资策略等部分。	
业绩比较基准	中证可转换债券指数收益率*70%+中债综合全价（总值）指数收益率*20%+沪深 300 指数收益率*10%	
风险收益特征	本基金为债券型基金，其长期平均预期风险和预期收益率低于股票型基金、混合型基金，高于货币市场基金。	
基金管理人	融通基金管理有限公司	
基金托管人	中国农业银行股份有限公司	
下属分级基金的基金简称	融通可转债债券 A	融通可转债债券 C
下属分级基金的交易代码	161624	161625
报告期末下属分级基金的份额总额	4,936,351.50 份	69,298,325.47 份

### § 3 主要财务指标和基金净值表现

#### 3.1 主要财务指标

单位：人民币元

主要财务指标	报告期（ 2017 年 7 月 1 日 — 2017 年 9 月 30 日 ）	
	融通可转债债券 A	融通可转债债券 C
1. 本期已实现收益	-24,314.29	-410,461.48
2. 本期利润	134,826.46	2,027,294.39
3. 加权平均基金份额本期利润	0.0291	0.0292
4. 期末基金资产净值	4,416,850.82	61,316,973.48
5. 期末基金份额净值	0.8948	0.8848

注：1、本期已实现收益指基金本期利息收入、投资收益、其他收入（不含公允价值变动收益）扣除相关费用后的余额，本期利润为本期已实现收益加上本期公允价值变动收益；

2、本报告所列示的基金业绩指标不包括持有人认购或交易基金的各项费用，计入费用后实际收益水平要低于所列数字。

#### 3.2 基金净值表现

##### 3.2.1 本报告期基金份额净值增长率及其与同期业绩比较基准收益率的比较

融通可转债债券 A

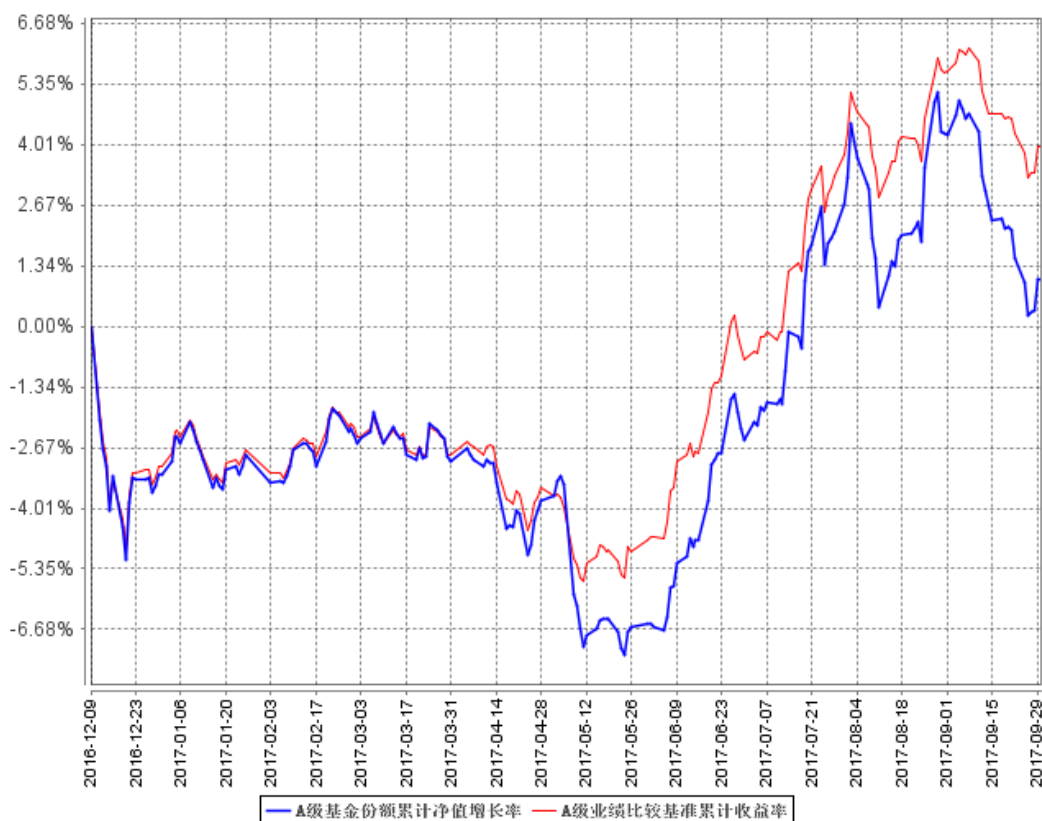
阶段	净值增长率①	净值增长率标准差②	业绩比较基准收益率③	业绩比较基准收益率标准差④	①—③	②—④
过去三个月	3.61%	0.58%	3.42%	0.43%	0.19%	0.15%

融通可转债债券 C

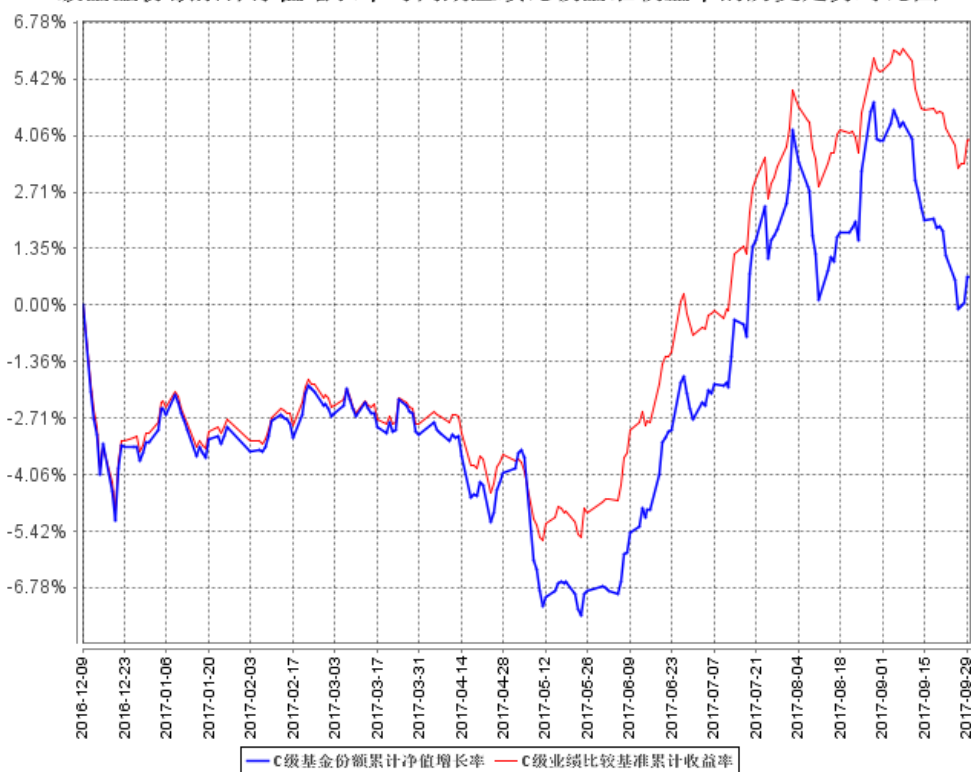
阶段	净值增长率①	净值增长率标准差②	业绩比较基准收益率③	业绩比较基准收益率标准差④	①—③	②—④
过去三个月	3.50%	0.58%	3.42%	0.43%	0.08%	0.15%

### 3.2.2 自基金转型以来基金累计净值增长率变动及其与同期业绩比较基准收益率变动的比较

A级基金份额累计净值增长率与同期业绩比较基准收益率的历史走势对比图



C级基金份额累计净值增长率与同期业绩比较基准收益率的历史走势对比图



注：本基金由原融通标普中国可转债指数增强型证券投资基金转型而来，转型日期为 2016

年 12 月 9 日，截至报告期末，本基金转型未满一年。

## § 4 管理人报告

### 4.1 基金经理（或基金经理小组）简介

姓名	职务	任本基金的基金经理期限		证券从业年限	说明
		任职日期	离任日期		
王超	本基金的基金经理、固定收益部总监	2016 年 12 月 9 日	-	10	王超先生，金融工程硕士，经济学、数学双学士，10 年证券投资从业经历，具有基金从业资格，现任融通基金管理有限公司固定收益部总监。历任深圳发展银行（现更名为平安银行）债券自营交易盘投资与理财投资管理经理。2012 年 8 月加入融通基金管理有限公司，现任融通可转债债券（由原融通标普中国可转债指数基金转型而来）、融通债券、融通四季添利债券 (LOF)、融通岁岁添利定期开放债券、融通增鑫债券、融通增益债券、融通增裕债券、融通通泰保本、融通增丰债券、融通现金宝货币、融通稳利债券基金的基金经理。

注：任免日期根据基金管理人对外披露的任免日期填写；证券从业年限以从事证券业务相关工作的时间为计算标准。

### 4.2 管理人对报告期内本基金运作合规守信情况的说明

报告期内，本基金管理人严格遵守《证券投资基金法》等有关法律法规和本基金合同的规定，本着诚实信用、勤勉尽责的原则管理和运用基金资产，在严格控制风险的基础上，为基金持有人谋求最大利益，无损害基金持有人利益的行为，本基金投资组合符合有关法律法规的规定及基金合同的约定。

### 4.3 公平交易专项说明

#### 4.3.1 公平交易制度的执行情况

本基金管理人一直坚持公平对待旗下所有投资组合的原则，并制定了相应的制度和流程，在授权、研究、决策、交易和业绩评估等各个环节保证公平交易制度的严格执行。报告期内，本基金管理人严格执行了公平交易的原则和制度。

### 4.3.2 异常交易行为的专项说明

本基金报告期内未发生异常交易。

### 4.4 报告期内基金投资策略和运作分析

7 月周期股和金融股持续上涨带动中证转债指数单边上涨、一举突破 300 点并抵达年内次高点 311，转债平均估值水平上扬，转股溢价率由月初的 29%上行至月末的 31%；进入 8 月，周期股和金融股转跌，转债指数也连降两周至 302，随后 8 月中旬股市开始演绎中报行情，叠加十九大维稳预期和人民币走强等利好提振市场信心，周期金融再度发力，上证综指连续上涨并在月末站上 3300，期间转债跟随正股上涨，同时估值提升带动转债指数冲高至年内高点 314；9 月因转债申购新规落地，转债放量在即、投资者获利了结倾向加大，转债市场估值均值由月初的 33%压缩至 31%，同时 9 月股票市场呈现震荡向下格局，叠加债市资金面偏紧，转债指数在正股、流动性和估值三重压力下单边下跌至 300。

投资方面，本基金保持了组合的稳定，适度提升了金融转债比例，降低了股票投资比例。

展望四季度，预计经济增速边际下滑，盈利预期有可能低于三季度，流动性预期在实体降杠杆、金融防风险、地产调控背景下改善空间有限，同时四季度解禁压力偏高，且市场在十九大会议结束后维稳诉求降低，预计四季度市场的不确定性大于三季度，股市难有趋势性行情，转债预计也难有趋势性机会，投资的核心依据仍是正股基本面，选择正股基本面良好的中高平价转债，避开新券替代效应强、筹码价值弱化的中低平价转债和同一行业内正股资质落差明显的转债。

### 4.5 报告期内基金的业绩表现

截至本报告期末融通可转债债券 A 基金份额净值为 0.8948 元，本报告期基金份额净值增长率为 3.61%；截至本报告期末融通可转债债券 C 基金份额净值为 0.8848 元，本报告期基金份额净值增长率为 3.50%；同期业绩比较基准收益率为 4.74%。

### 4.6 报告期内基金持有人数或基金资产净值预警说明

本报告期内，本基金不存在连续二十个工作日基金份额持有人数量不满二百人或者基金资产净值低于五千万的情形。

## § 5 投资组合报告

### 5.1 报告期末基金资产组合情况

序号	项目	金额（元）	占基金总资产的比例（%）
1	权益投资	6,512,500.00	8.44

	其中：股票	6,512,500.00	8.44
2	基金投资	-	-
3	固定收益投资	68,878,341.86	89.30
	其中：债券	68,878,341.86	89.30
	资产支持证券	-	-
4	贵金属投资	-	-
5	金融衍生品投资	-	-
6	买入返售金融资产	-	-
	其中：买断式回购的买入返售金融资产	-	-
7	银行存款和结算备付金合计	1,487,439.37	1.93
8	其他资产	249,890.46	0.32
9	合计	77,128,171.69	100.00

## 5.2 报告期末按行业分类的股票投资组合

### 5.2.1 报告期末按行业分类的境内股票投资组合

代码	行业类别	公允价值（元）	占基金资产净值比例（%）
A	农、林、牧、渔业	-	-
B	采矿业	-	-
C	制造业	2,902,200.00	4.42
D	电力、热力、燃气及水生产和供应业	-	-
E	建筑业	-	-
F	批发和零售业	-	-
G	交通运输、仓储和邮政业	-	-
H	住宿和餐饮业	-	-
I	信息传输、软件和信息技术服务业	-	-
J	金融业	3,610,300.00	5.49
K	房地产业	-	-
L	租赁和商务服务业	-	-
M	科学研究和技术服务业	-	-
N	水利、环境和公共设施管理业	-	-
O	居民服务、修理和其他服务业	-	-
P	教育	-	-
Q	卫生和社会工作	-	-
R	文化、体育和娱乐业	-	-
S	综合	-	-
	合计	6,512,500.00	9.91

### 5.3 报告期末按公允价值占基金资产净值比例大小排序的前十名股票投资明细

序号	股票代码	股票名称	数量（股）	公允价值（元）	占基金资产净值比例（%）
1	601398	工商银行	400,000	2,400,000.00	3.65

2	002534	杭锅股份	180,000	2,122,200.00	3.23
3	601166	兴业银行	70,000	1,210,300.00	1.84
4	601311	骆驼股份	50,000	780,000.00	1.19

#### 5.4 报告期末按债券品种分类的债券投资组合

序号	债券品种	公允价值（元）	占基金资产净值比例（%）
1	国家债券	3,298,350.00	5.02
2	央行票据	-	-
3	金融债券	-	-
	其中：政策性金融债	-	-
4	企业债券	4,742,900.00	7.22
5	企业短期融资券	-	-
6	中期票据	-	-
7	可转债（可交换债）	60,837,091.86	92.55
8	同业存单	-	-
9	其他	-	-
10	合计	68,878,341.86	104.78

#### 5.5 报告期末按公允价值占基金资产净值比例大小排序的前五名债券投资明细

序号	债券代码	债券名称	数量（张）	公允价值（元）	占基金资产净值比例（%）
1	113011	光大转债	260,000	28,969,200.00	44.07
2	110032	三一转债	50,000	5,903,000.00	8.98
3	113013	国君转债	44,470	5,569,422.80	8.47
4	113008	电气转债	50,000	5,323,500.00	8.10
5	123001	蓝标转债	33,602	3,540,978.76	5.39

#### 5.6 报告期末按公允价值占基金资产净值比例大小排序的前十名资产支持证券投资 明细

本基金本报告期末未持有资产支持证券。

#### 5.7 报告期末按公允价值占基金资产净值比例大小排序的前五名贵金属投资明细

本基金本报告期末未持有贵金属。

#### 5.8 报告期末按公允价值占基金资产净值比例大小排序的前五名权证投资明细

本基金本报告期末未持有权证。

#### 5.9 报告期末本基金投资的国债期货交易情况说明

##### 5.9.1 本期国债期货投资政策

本基金本报告期末持有国债期货。

##### 5.9.2 报告期末本基金投资的国债期货持仓和损益明细

本基金本报告期末未持有国债期货。



### 5.9.3 本期国债期货投资评价

本基金本报告期末持有国债期货。

### 5.10 投资组合报告附注

5.10.1 本基金投资的前十名证券的发行主体报告期内没有被监管部门立案调查，或在报告编制日前一年内受到公开谴责、处罚。

5.10.2 本基金投资的前十名股票未超出本基金合同规定的备选股票库。

### 5.10.3 其他资产构成

序号	名称	金额（元）
1	存出保证金	6,023.42
2	应收证券清算款	-
3	应收股利	-
4	应收利息	185,043.02
5	应收申购款	58,824.02
6	其他应收款	-
7	待摊费用	-
8	其他	-
9	合计	249,890.46

### 5.10.4 报告期末持有的处于转股期的可转换债券明细

序号	债券代码	债券名称	公允价值(元)	占基金资产净值比例 (%)
1	113011	光大转债	28,969,200.00	44.07
2	110032	三一转债	5,903,000.00	8.98
3	113008	电气转债	5,323,500.00	8.10
4	123001	蓝标转债	3,540,978.76	5.39
5	110033	国贸转债	2,205,180.00	3.35
6	110034	九州转债	2,182,592.20	3.32
7	113009	广汽转债	1,773,940.00	2.70
8	128010	顺昌转债	1,413,720.00	2.15
9	113010	江南转债	1,331,568.00	2.03
10	128012	辉丰转债	1,026,500.00	1.56
11	127003	海印转债	1,011,600.00	1.54
12	128013	洪涛转债	585,890.10	0.89

### 5.10.5 报告期末前十名股票中存在流通受限情况的说明

本基金本报告期末前十名股票中不存在流通受限情况。

## § 6 开放式基金份额变动

单位：份

项目	融通可转债债券 A	融通可转债债券 C
----	-----------	-----------

报告期期初基金份额总额	4,333,137.12	68,479,696.37
报告期期间基金总申购份额	1,753,208.90	6,654,396.44
减:报告期期间基金总赎回份额	1,149,994.52	5,835,767.34
报告期期间基金拆分变动份额	-	-
报告期期末基金份额总额	4,936,351.50	69,298,325.47

## § 7 基金管理人运用固有资金投资本基金情况

本报告期内基金管理人未运用固有资金投资本基金。

## § 8 影响投资者决策的其他重要信息

### 8.1 报告期内单一投资者持有基金份额比例达到或超过 20%的情况

投资者类别	报告期内持有基金份额变化情况					报告期末持有基金情况	
	序号	持有基金份额比例达到或者超过 20%的时间区间	期初份额	申购份额	赎回份额	持有份额	份额占比
机构	1	20170701-20170930	58,004,640.38	0.00	0.00	58,004,640.38	78.14%
个人			-	-	-	-	-
产品特有风险							
当基金份额持有人占比过于集中时,可能存在因某单一基金份额持有人大额赎回而引起基金单位份额净值剧烈波动的风险及流动性风险。							

## § 9 备查文件目录

### 9.1 备查文件目录

(一) 《融通基金管理有限公司关于融通标普中国可转债指数增强型证券投资基金基金份额持有人大会表决结果暨决议生效的公告》

(二) 中国证监会批准标普中国可转债指数增强型证券投资基金变更注册的批复

(三) 《融通可转债债券型证券投资基金基金合同》

(四) 《融通可转债债券型证券投资基金托管协议》

(五) 《融通可转债债券型证券投资基金招募说明书》及其更新

(六) 中国证监会批准融通标普中国可转债指数增强型证券投资基金设立的文件

(七) 报告期内在指定报刊上披露的各项公告

## 9.2 存放地点

基金管理人、基金托管人处。

## 9.3 查阅方式

投资者可在营业时间免费查阅，也可按工本费购买复印件，或登陆本基金管理人网站

<http://www.rtfund.com> 查询。

**融通基金管理有限公司**

2017 年 10 月 26 日