

# 融通通颐定期开放债券型证券投资基金 2017 年第 3 季度报告

2017 年 9 月 30 日

基金管理人：融通基金管理有限公司

基金托管人：中国工商银行股份有限公司

报告送出日期：2017 年 10 月 26 日

## § 1 重要提示

基金管理人的董事会及董事保证本报告中所载资料不存在虚假记载、误导性陈述或重大遗漏，并对其内容的真实性、准确性和完整性承担个别及连带责任。

基金托管人中国工商银行股份有限公司根据本基金合同规定，于 2017 年 10 月 23 日复核了本报告中的财务指标、净值表现和投资组合报告等内容，保证复核内容不存在虚假记载、误导性陈述或者重大遗漏。

基金管理人承诺以诚实信用、勤勉尽责的原则管理和运用基金资产，但不保证基金一定盈利。

基金的过往业绩并不代表其未来表现。投资有风险，投资者在作出投资决策前应仔细阅读本基金的招募说明书及其更新。

本报告中财务资料未经审计。

本报告期自 2017 年 7 月 1 日起至 9 月 30 日止。

## § 2 基金产品概况

基金简称	融通通颐定期开放债券	
交易代码	003726	
基金运作方式	契约型开放式	
基金合同生效日	2017 年 3 月 16 日	
报告期末基金份额总额	206,077,393.99 份	
投资目标	根据本基金定期开放的运作特征，在严格控制风险和有效保持资产流动性的前提下，力争获得高于业绩比较基准的投资收益。	
投资策略	本基金的投资策略包括资产配置策略、债券投资策略、股票投资策略、权证投资策略、资产支持证券投资策略、国债期货投资策略等部分。	
业绩比较基准	中债综合全价（总值）指数收益率×80%+沪深 300 指数收益率×20%。	
风险收益特征	本基金为债券型基金，属于证券投资基金中的较低风险品种，其预期风险与预期收益高于货币市场基金，低于混合型基金和股票型基金。	
基金管理人	融通基金管理有限公司	
基金托管人	中国工商银行股份有限公司	
下属分级基金的基金简称	融通通颐定期开放债券 A	融通通颐定期开放债券 C
下属分级基金的交易代码	003726	003727
报告期末下属分级基金的份额总额	150,083,324.94 份	55,994,069.05 份

### § 3 主要财务指标和基金净值表现

#### 3.1 主要财务指标

单位：人民币元

主要财务指标	报告期（2017年7月1日—2017年9月30日）	
	融通通颐定期开放债券 A	融通通颐定期开放债券 C
1. 本期已实现收益	560,494.88	151,936.85
2. 本期利润	1,167,388.85	377,937.78
3. 加权平均基金份额本期利润	0.0078	0.0067
4. 期末基金资产净值	152,047,856.80	56,604,060.40
5. 期末基金份额净值	1.0131	1.0109

注：1、本期已实现收益指基金本期利息收入、投资收益、其他收入(不含公允价值变动收益)扣除相关费用后的余额,本期利润为本期已实现收益加上本期公允价值变动收益。

2、本报告所列示的基金业绩指标不包括持有人认购或交易基金的各项费用,计入费用后实际收益水平要低于所列数字。

#### 3.2 基金净值表现

##### 3.2.1 本报告期基金份额净值增长率及其与同期业绩比较基准收益率的比较

融通通颐定期开放债券 A

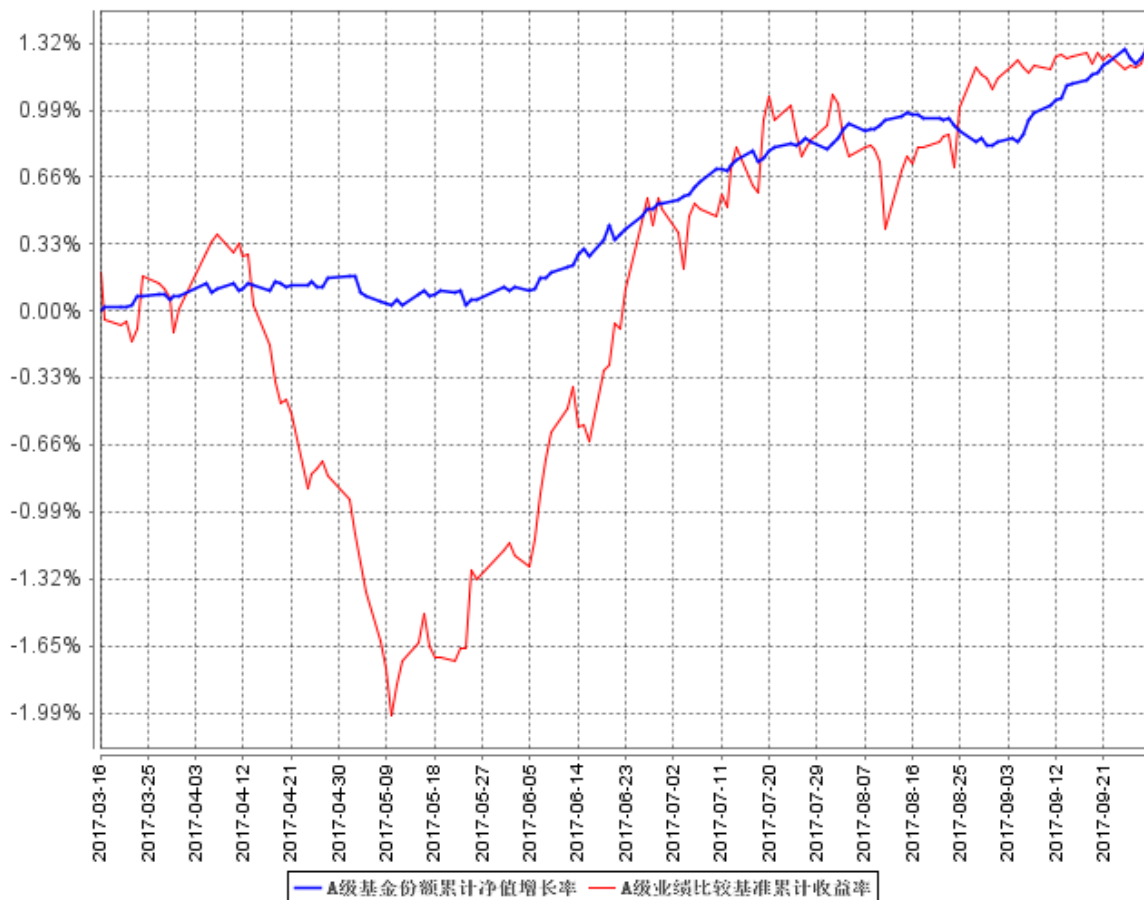
阶段	净值增长率①	净值增长率标准差②	业绩比较基准收益率③	业绩比较基准收益率标准差④	①-③	②-④
过去三个月	0.78%	0.03%	0.81%	0.12%	-0.03%	-0.09%

融通通颐定期开放债券 C

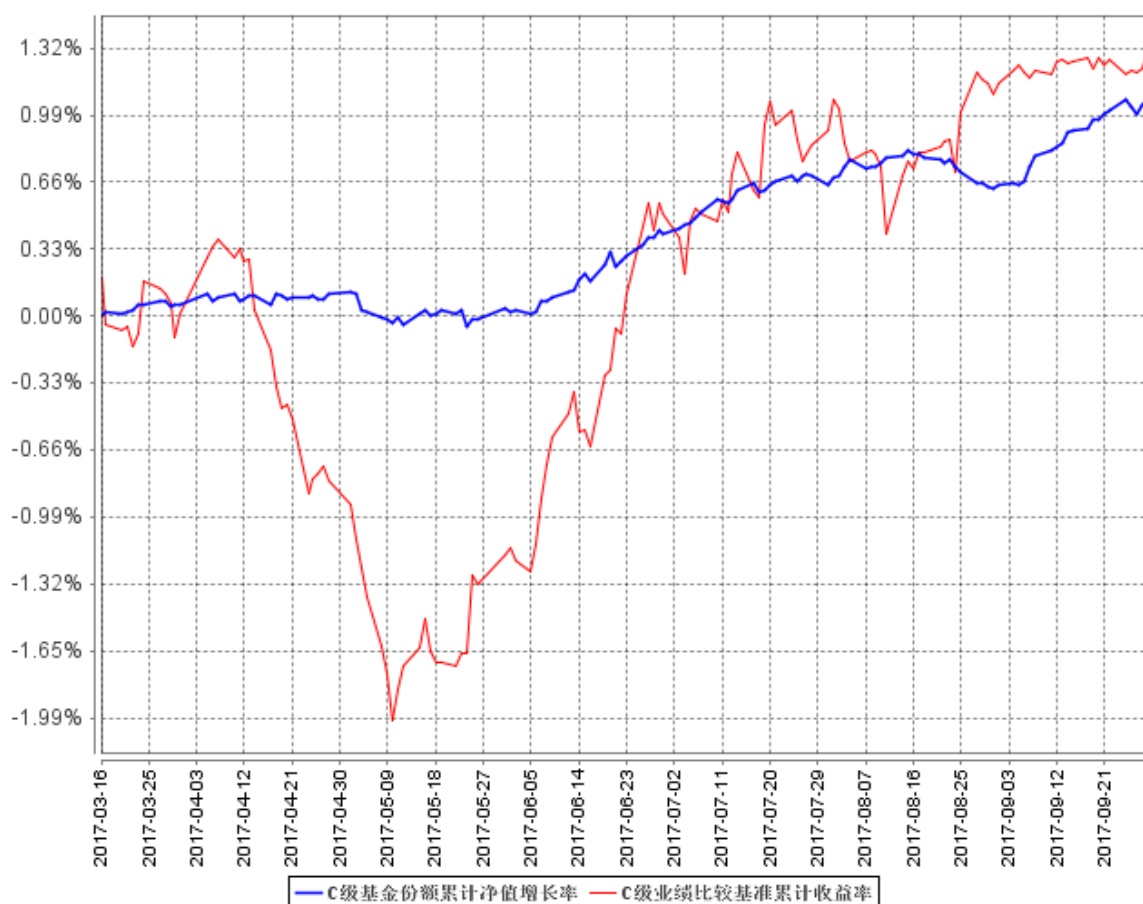
阶段	净值增长率①	净值增长率标准差②	业绩比较基准收益率③	业绩比较基准收益率标准差④	①-③	②-④
过去三个月	0.68%	0.03%	0.81%	0.12%	-0.13%	-0.09%

### 3.2.2 自基金合同生效以来基金累计净值增长率变动及其与同期业绩比较基准收益率变动的比较

A级基金份额累计净值增长率与同期业绩比较基准收益率的历史走势对比图



C级基金份额累计净值增长率与同期业绩比较基准收益率的历史走势对比图



注：1、本基金合同生效日为 2017 年 3 月 16 日，至报告期末基金合同生效未满 1 年。

2、本基金的建仓期为自合同生效日起 6 个月，截至建仓期结束，各项资产配置比例符合规定。

## § 4 管理人报告

### 4.1 基金经理（或基金经理小组）简介

姓名	职务	任本基金的基金经理期限		证券从业年限	说明
		任职日期	离任日期		
余志勇	本基金的基金经理、研究部总监	2017 年 3 月 16 日	-	17	余志勇先生，武汉大学金融学硕士、工商管理学学士，17 年证券投资从业经历，具有证券从业资格，现任融通基金管理有限公司研究部总监。历任湖北省农业厅研究员、闽发证券公司研究员、招商证券股份有限公司研究发展中心研究员。2007 年 4 月加入融通基金管理有限公司，历任研究部行业研究员、行业组长，现任融通通泽灵活配置混合、融通

					通泰保本、融通通鑫灵活配置混合、融通新机遇灵活配置混合、融通增裕债券、融通增丰债券、融通通景灵活配置混合、融通通尚灵活配置混合、融通四季添利债券 (LOF)、融通通润债券、融通新动力灵活配置混合基金的基金经理。
王涛	本基金的基金经理	2017 年 3 月 16 日	2017 年 7 月 29 日	14	王涛先生，南开大学经济学硕士，14 年证券投资从业经历，具有基金从业资格。历任中国工商银行深圳市分行外汇及衍生品交易员、招商银行总行金融市场部交易员、东莞证券固定收益类产品投资经理。2014 年 9 月加入融通基金管理有限公司，现任融通易支付货币、融通汇财宝货币（由原融通七天理财债券转型而来）、融通通源短融债券、融通增利债券、融通通安债券、融通月月添利定期开放债券、融通通福债券（LOF）（由原融通通福分级债券转型而来）、融通通和债券、融通通祺债券、融通通宸债券、融通通玺债券、融通通穗债券、融通通弘债券、融通通颐定期开放债券基金的基金经理。
朱浩然	本基金的基金经理	2017 年 9 月 8 日	-	5	朱浩然先生，中央财经大学经济学硕士、经济学学士。5 年证券投资从业经历，具有基金从业资格，现任融通基金管理有限公司固定收益部基金经理。历任华夏基金管理有限公司机构债券投资部信用研究员、交易管理部交易员、机构债券投资部基金研究员、上海毕朴斯投资管理合伙企业投资经理。2017 年 2 月加入融通基金管理有限公司，历任固定收益部专户投资经理，现任融通通福债券、融通月月添利、融通通颐定期开放债券、融通通源短融、融通通和债券、融通通润债券、融通通玺债券、融通通祺债券基金的基金经理。
黄浩荣	本基金的基金经理	2017 年 7 月 29 日	-	4	黄浩荣先生，厦门大学管理学硕士，4 年证券投资从业经历，具有基金从业资格。2014 年 6 月加入融通基金管理有限公司，历任固定收益部固定收益研究员，现任融通易支付货币、融通汇财宝货币（由原融通七天理财债券转型而来）、融通通源短融债券、融通增利债券、融通通安债券、融通通福债券（LOF）（由原融通通福分级债券转型而来）、融通通和

					债券、融通通祺债券、融通通宸债券、融通通玺债券、融通通穗债券、融通通弘债券、融通通润债券、融通通颐定期开放债券基金的基金经理。
--	--	--	--	--	---

注：任免日期根据基金管理人对外披露的任免日期填写；证券从业年限以从事证券业务相关的工作时间为计算标准。

## 4.2 管理人对报告期内本基金运作遵规守信情况的说明

报告期内，本基金管理人严格遵守《证券投资基金法》等有关法律法规和本基金合同的规定，本着诚实信用、勤勉尽责的原则管理和运用基金资产，在严格控制风险的基础上，为基金持有人谋求最大利益，无损害基金持有人利益的行为，本基金投资组合符合有关法律法规的规定及基金合同的约定。

## 4.3 公平交易专项说明

### 4.3.1 公平交易制度的执行情况

本基金管理人一直坚持公平对待旗下所有投资组合的原则，并制定了相应的制度和流程，在授权、研究、决策、交易和业绩评估等各个环节保证公平交易制度的严格执行。报告期内，本基金管理人严格执行了公平交易的原则和制度。

### 4.3.2 异常交易行为的专项说明

本基金报告期内未发生异常交易。

## 4.4 报告期内基金投资策略和运作分析

三季度，资金呈现规律性波动，均为月初偏松，月末紧张，长端利率债整体箱体震荡。7 月份，虽然 6 月经济金融数据超预期，但债市整体稳定，下旬缴税开始后对长端有所冲击。8 月、9 月公布的上月经济数据低于预期，债市得到一定支撑，但流动性管理新规、资金面月末趋紧、工业品价格上涨、美债偏弱等因素频繁冲击债市。从信用利差来看，中高等级利差基本维持稳定，AA 信用债的 3、5 年段信用利差有所压缩。

投资方面，本基金在三季度保持了组合的稳定。

展望四季度，短期内由于金融去杠杆任务仍未完成，经济增长基本稳定，货币政策难言放松，以中性偏紧为主，流动性则难以明显宽松。外围来看，美联储货币政策正常化开启，缩表及加息、税改推进、经济复苏将支撑美债收益率，欧央行也可能在 10 月份宣布 QE 减量，外围环境对债市偏空。但是，随着经济增速高点已过，库存周期放缓，房地产销售调控延续，基建资金来源受限，基本面对债市有所支撑，债市大幅调整的可能性也不大。综上，债市短期可能仍将维持箱体震荡格局，未来破局关键在于基本面开始下滑，届时债市可能迎来上涨机会。

#### 4.5 报告期内基金的业绩表现

截至本报告期末融通通颐定期开放债券 A 基金份额净值为 1.0131 元，本报告期基金份额净值增长率为 0.78%；截至本报告期末融通通颐定期开放债券 C 基金份额净值为 1.0109 元，本报告期基金份额净值增长率为 0.68%；同期业绩比较基准收益率为 0.81%。

#### 4.6 报告期内基金持有人数或基金资产净值预警说明

本报告期内，本基金不存在连续二十个工作日基金份额持有人数量不满二百人或者基金资产净值低于五千万的情形。

### § 5 投资组合报告

#### 5.1 报告期末基金资产组合情况

序号	项目	金额（元）	占基金总资产的比例（%）
1	权益投资	-	-
	其中：股票	-	-
2	基金投资	-	-
3	固定收益投资	256,295,926.80	97.44
	其中：债券	256,295,926.80	97.44
	资产支持证券	-	-
4	贵金属投资	-	-
5	金融衍生品投资	-	-
6	买入返售金融资产	-	-
	其中：买断式回购的买入返售金融资产	-	-
7	银行存款和结算备付金合计	731,905.90	0.28
8	其他资产	6,006,090.30	2.28
9	合计	263,033,923.00	100.00

#### 5.2 报告期末按行业分类的股票投资组合

本基金本报告期末未持有股票。

#### 5.3 报告期末按公允价值占基金资产净值比例大小排序的前十名股票投资明细

本基金本报告期末未持有股票。

#### 5.4 报告期末按债券品种分类的债券投资组合

序号	债券品种	公允价值（元）	占基金资产净值比例（%）
1	国家债券	10,978,000.00	5.26
2	央行票据	-	-
3	金融债券	39,440,000.00	18.90
	其中：政策性金融债	39,440,000.00	18.90



4	企业债券	48,114,326.80	23.06
5	企业短期融资券	103,207,100.00	49.46
6	中期票据	35,253,500.00	16.90
7	可转债（可交换债）	-	-
8	同业存单	19,303,000.00	9.25
9	其他	-	-
10	合计	256,295,926.80	122.83

#### 5.5 报告期末按公允价值占基金资产净值比例大小排序的前五名债券投资明细

序号	债券代码	债券名称	数量（张）	公允价值（元）	占基金资产净值比例（%）
1	170210	17 国开 10	300,000	29,397,000.00	14.09
2	011754150	17 鲁钢铁 SCP004	200,000	19,998,000.00	9.58
3	136469	16 联通 01	200,000	19,580,000.00	9.38
4	124999	13 武续债	113,010	11,716,876.80	5.62
5	108601	国开 1703	110,000	10,978,000.00	5.26

#### 5.6 报告期末按公允价值占基金资产净值比例大小排序的前十名资产支持证券投资 明细

本基金本报告期末未持有资产支持证券。

#### 5.7 报告期末按公允价值占基金资产净值比例大小排序的前五名贵金属投资明细

本基金本报告期末未持有贵金属。

#### 5.8 报告期末按公允价值占基金资产净值比例大小排序的前五名权证投资明细

本基金本报告期末未持有权证。

#### 5.9 报告期末本基金投资的国债期货交易情况说明

##### 5.9.1 本期国债期货投资政策

在国债期货投资时，本基金将首先分析国债期货各合约价格与最便宜可交割券的关系，选择定价合理的国债期货合约，其次，考虑国债期货各合约的流动性情况，最终确定与现货组合的合适匹配，以达到风险管理的目标。

##### 5.9.2 报告期末本基金投资的国债期货持仓和损益明细

本基金本报告期末未持有国债期货。

##### 5.9.3 本期国债期货投资评价

本基金本报告期末未持有国债期货。

## 5.10 投资组合报告附注

5.10.1 本基金投资的前十名证券的发行主体报告期内没有被监管部门立案调查，或在报告编制日前一年内受到公开谴责、处罚。

### 5.10.2 其他资产构成

序号	名称	金额（元）
1	存出保证金	20,574.95
2	应收证券清算款	2,000,000.00
3	应收股利	-
4	应收利息	3,985,515.35
5	应收申购款	-
6	其他应收款	-
7	待摊费用	-
8	其他	-
9	合计	6,006,090.30

### 5.10.3 报告期末持有的处于转股期的可转换债券明细

本基金本报告期末未持有处于转股期的可转换债券。

### 5.10.4 报告期末前十名股票中存在流通受限情况的说明

本基金本报告期末未持有股票。

## § 6 开放式基金份额变动

单位：份

项目	融通通颐定期开放债券 A	融通通颐定期开放债券 C
报告期期初基金份额总额	150,083,324.94	55,994,069.05
报告期期间基金总申购份额	-	-
减：报告期期间基金总赎回份额	-	-
报告期期末基金份额总额	150,083,324.94	55,994,069.05

## § 7 基金管理人运用固有资金投资本基金情况

本基金管理人未运用固有资金投资本基金。

## § 8 备查文件目录

### 8.1 备查文件目录

- (一) 中国证监会批准融通通颐定期开放债券型证券投资基金设立的文件
- (二) 《融通通颐定期开放债券型证券投资基金基金合同》

- (三) 《融通通颐定期开放债券型证券投资基金托管协议》
- (四) 《融通通颐定期开放债券型证券投资基金招募说明书》
- (五) 融通基金管理有限公司业务资格批件和营业执照
- (六) 报告期内在指定报刊上披露的各项公告

## 8.2 存放地点

基金管理人处、基金托管人处。

## 8.3 查阅方式

投资者可在营业时间免费查阅，也可按工本费购买复印件，或登陆本基金管理人网站  
<http://www.rtfund.com> 查询。

融通基金管理有限公司

2017 年 10 月 26 日