

# 西部利得祥逸债券型证券投资基金 2017 年第 3 季度报告

2017 年 9 月 30 日

基金管理人：西部利得基金管理有限公司

基金托管人：交通银行股份有限公司

报告送出日期：二〇一七年十月二十六日

## § 1 重要提示

基金管理人的董事会及董事保证本报告所载资料不存在虚假记载、误导性陈述或重大遗漏，并对其内容的真实性、准确性和完整性承担个别及连带责任。

基金托管人交通银行股份有限公司根据本基金合同规定，于 2017 年 10 月 25 日复核了本报告中的财务指标、净值表现和投资组合报告等内容，保证复核内容不存在虚假记载、误导性陈述或者重大遗漏。

基金管理人承诺以诚实信用、勤勉尽责的原则管理和运用基金资产，但不保证基金一定盈利。

基金的过往业绩并不代表其未来表现。投资有风险，投资者在作出投资决策前应仔细阅读本基金的招募说明书。

本报告中财务资料未经审计。

本报告期自 2017 年 7 月 1 日起至 9 月 30 日止。

## § 2 基金产品概况

基金简称	西部利得祥逸债券
场内简称	-
基金主代码	675091
交易代码	675091
基金运作方式	契约型开放式
基金合同生效日	2017 年 3 月 10 日
报告期末基金份额总额	2,125,130.81 份
投资目标	在严格控制风险并保持流动性的基础上，通过积极主动的投资管理，追求基金资产的长期稳健增值。
投资策略	<p>债券投资组合的回报主要来自于组合的久期管理，识别收益率曲线中价值低估的部分以及各类债券中价值低估的种类。本基金在充分研究债券市场宏观环境和仔细分析利率走势基础上，通过久期管理、期限结构配置、个券选择等策略依次完成组合构建。在投资过程中，以中长期利率趋势分析为主，结合经济周期、宏观经济运行中的价格指数、资金供求分析、货币政策、财政政策研判及收益率曲线分析，在保证流动性和风险可控的前提下，实施积极的债券投资组合管理。</p> <p>(1) 债券久期管理</p> <p>本基金将分析中长期利率趋势，结合经济周期、宏观经济运行中的价格指数、资金供求分析、货币政策、财政政策研判密切跟踪 CPI、PPI、M2、M1、汇率等利率敏感指标，对未来中国债券市场利率走势进行分析与判断，并由此确定合理的债</p>

	<p>券组合久期。</p> <p>(2) 期限结构配置 本基金在确定组合目标久期后，分析债券市场收益率期限结构，基于收益率曲线变化对各期限段债券风险收益特征进行评估，将预期收益率与波动率匹配度最高的期限段进行配比，构建风险收益特征最优的债券组合。</p> <p>(3) 类属资产配置策略 不同类型的债券在收益率、流动性和信用风险上存在差异，本基金将债券资产配置于不同类型的债券品种以及在不同市场间进行配置，以寻求收益性、流动性和信用风险补偿间的最佳平衡点。</p> <p>(4) 个券选择策略 在以上债券资产久期、期限和类属配置的基础上，本基金根据债券市场收益率数据，运用利率模型对单个债券进行估值分析，并结合债券的信用评级、流动性、息票率、税赋、提前偿还和赎回等因素，选择具有良好投资价值的债券品种进行投资。</p> <p>(5) 可转换债券投资策略 本基金管理人将认真考量可转换债券的股权价值、债券价值以及其转换期权价值，将选择具有较高投资价值的可转换债券。</p> <p>(6) 回购放大策略 本基金在基础组合基础上，使用基础组合持有的债券进行回购放大融资买入收益率高于回购成本的债券，获得杠杆放大收益。</p> <p>(7) 资产支持证券投资策略 本基金将综合运用定性方法和定量方法，基本面分析和数量化模型相结合，对资产证券化产品的基础资产质量及未来现金流进行分析，并结合发行条款、提前偿还率、风险补偿收益等个券因素以及市场利率、流动性等影响资产支持证券价值的因素进行分析和价值评估后进行投资。</p>	
业绩比较基准	中债综合指数收益率。	
风险收益特征	本基金属债券型证券投资基金，为证券投资基金中的较低风险品种。本基金长期平均的风险和预期收益低于混合型基金和股票型基金，高于货币市场基金。	
基金管理人	西部利得基金管理有限公司	
基金托管人	交通银行股份有限公司	
基金保证人	-	
下属分级基金的基金简称	西部利得祥逸债券 A	西部利得祥逸债券 C
下属分级基金的场内简称	-	-
下属分级基金的交易代码	675091	675093

下属分级基金的前端交易代码	-	-
下属分级基金的后端交易代码	-	-
报告期末下属分级基金的份额总额	2,018,815.58 份	106,315.23 份
下属分级基金的风险收益特征	-	-

### § 3 主要财务指标和基金净值表现

#### 3.1 主要财务指标

单位：人民币元

主要财务指标	报告期（2017年7月1日—2017年9月30日）	
	西部利得祥逸债券 A	西部利得祥逸债券 C
1. 本期已实现收益	141,491.10	167,719.88
2. 本期利润	171,710.84	137,568.02
3. 加权平均基金份额本期利润	0.0039	0.0041
4. 期末基金资产净值	2,049,878.55	104,899.93
5. 期末基金份额净值	1.0154	0.9867

1. 本期已实现收益指基金本期利息收入、投资收益、其他收入（不含公允价值变动收益）扣除相关费用后的余额，本期利润为本期已实现收益加上本期公允价值变动收益。
2. 所述基金业绩指标不包括持有人认购或交易基金的各项费用，计入费用后实际收益水平要低于所列数字。

#### 3.2 基金净值表现

##### 3.2.1 本报告期基金份额净值增长率及其与同期业绩比较基准收益率的比较

西部利得祥逸债券 A

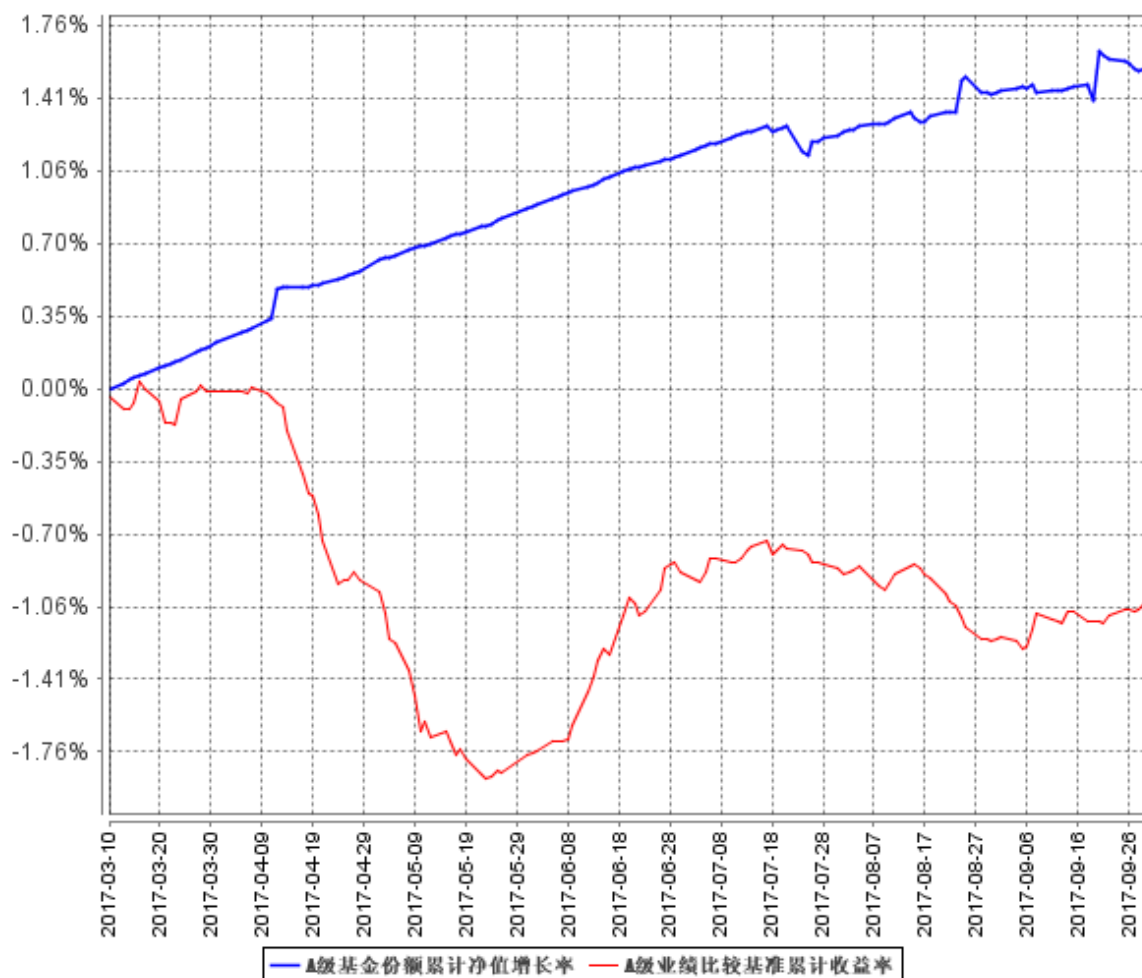
阶段	净值增长率①	净值增长率标准差②	业绩比较基准收益率③	业绩比较基准收益率标准差④	①-③	②-④
过去三个月	0.41%	0.04%	-0.15%	0.03%	0.56%	0.01%

西部利得祥逸债券 C

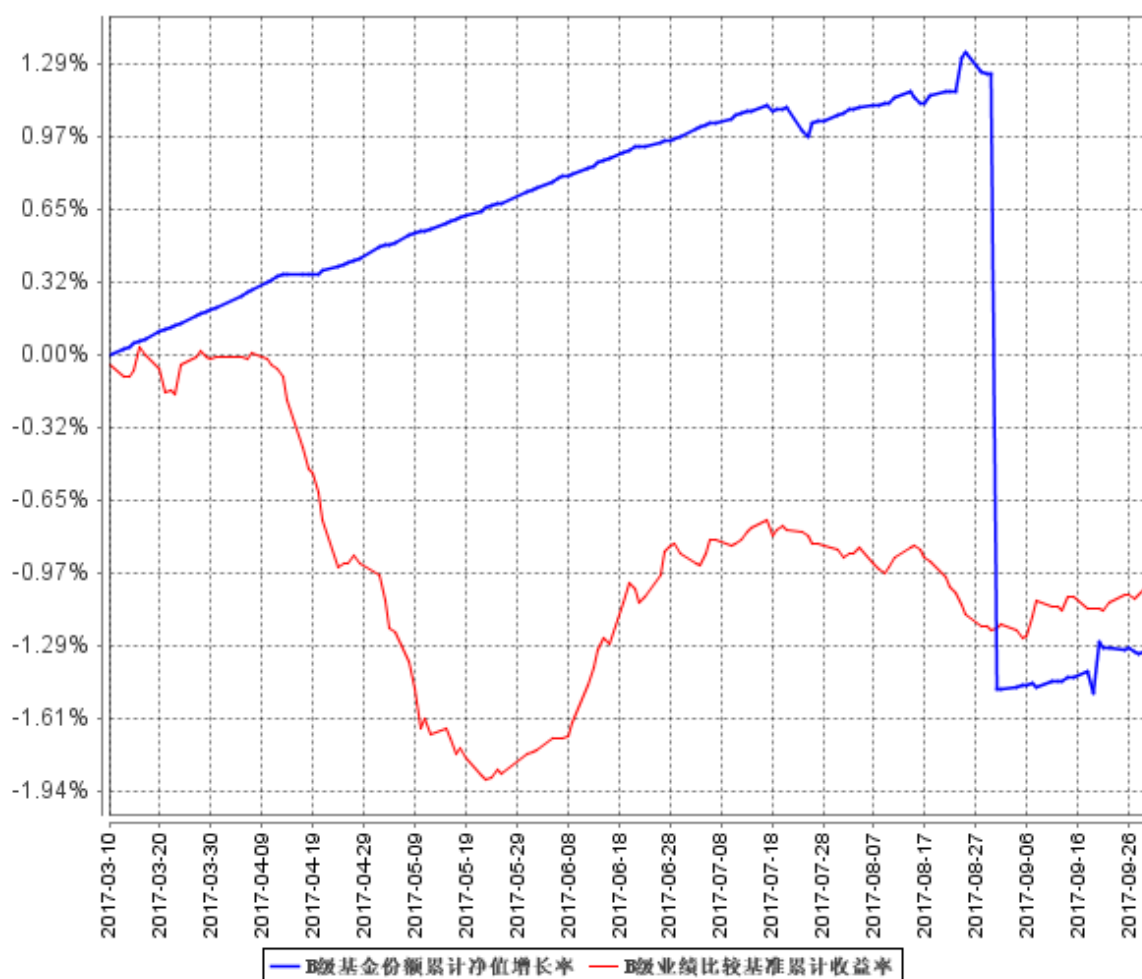
阶段	净值增长率①	净值增长率标准差②	业绩比较基准收益率③	业绩比较基准收益率标准差④	①-③	②-④
过去三个月	-2.28%	0.34%	-0.15%	0.03%	-2.13%	0.31%

### 3.2.2 自基金合同生效以来基金累计净值增长率变动及其与同期业绩比较基准收益率变动的比较

#### A级基金份额累计净值增长率与同期业绩比较基准收益率的历史走势对比图



## B级基金份额累计净值增长率与同期业绩比较基准收益率的历史走势对比图



## 3.3 其他指标

无。

## § 4 管理人报告

## 4.1 基金经理（或基金经理小组）简介

姓名	职务	任本基金的基金经理期限		证券从业年限	说明
		任职日期	离任日期		
张维文	本基金基金经理	2017年3月10日	-	九年	上海财经大学金融学硕士；曾任交银施罗德基金管理有限公司信用分析师、国民信托有限公司研究部固定收益研究员。2013年11月加入本公司，具有基金从业

					资格，中国国籍。
--	--	--	--	--	----------

注：1. 任职日期和离任日期一般情况下指公司作出决定之日；若该基金经理自基金合同生效日起即任职，则任职日期为基金合同生效日。

2. 证券从业的含义遵从行业协会《证券业从业人员资格管理办法》的相关规定。

## 4.2 管理人对报告期内本基金运作合规守信情况的说明

本报告期内，本基金管理人严格遵循了《中华人民共和国证券法》、《中华人民共和国证券投资基金法》、本基金《基金合同》等法律文件和其他相关法律法规的规定，本着诚实信用、勤勉尽责的原则管理和运用基金资产，在严格控制风险的基础上，力争为基金份额持有人谋求最大利益。本报告期内本基金运作管理符合有关法律法规和基金合同的规定，无损害基金份额持有人利益的行为。

## 4.3 公平交易专项说明

### 4.3.1 公平交易制度的执行情况

对于场内交易，本基金管理人按照时间优先、价格优先的原则，对满足限价条件且对同一证券有相同交易需求的基金，采用了系统中的公平交易模块进行操作，实现了公平交易；对于场外交易，本基金管理人按照公司制度和流程执行。

本基金管理人风险管理部负责对各账户公平交易进行事后监察，在每日公平交易报表中记录不同投资组合当天整体收益率、分投资类别（股票、债券）同向（1日、3日、5日）交易价差分析、银行间交易价格偏离度分析；并分别于季度和年度末编制公平交易季度及年度收益率差异分析报告，对本基金管理人管理的不同投资组合的整体收益率差异、分投资类别（股票、债券）不同时间窗口同向（1日、3日、5日）交易的交易价差以及 T 检验、银行间交易价格偏离度进行了分析。

当监控到疑似异常交易时，本基金管理人风险管理部及时要求相关投资组合经理给予解释，该解释经风险管理部辨认后确认该交易无异常情况后留档备查，公平交易季报及年报由投资组合经理、督察长、总经理签署后，由风险管理部妥善保存分析报告备查。

报告期内，通过对不同投资组合之间的收益率差异比较、对同向交易和反向交易的交易时机和交易价差监控分析，公司未发现整体公平交易执行出现异常的情况。

### 4.3.2 异常交易行为的专项说明

本报告期内，本基金未参与交易所公开竞价同日反向交易成交较少的单边交易量超过该证券当日成交量 5% 的交易。

### 4.4 报告期内基金投资策略和运作分析

2017 年三季度，国内经济增长动能开始有所走弱，尤其是基建投资和制造业投资更为明显，只有房地产投资相对保持平稳，但新开工面积有所走弱。受供给侧改革和环保限产影响，PPI 增速有所反弹。在金融去杠杆和经济去杠杆的背景下，央行维持货币政策稳健中性的基调。资金面方面，由于超储率在较低水平，受到缴税缴准等因素的影响局部时点资金一度较为紧张。三季度，债券市场整体呈震荡走势，收益率曲线整体呈平坦化形态。

本基金在报告期内采用稳健的投资策略，操作上以配置高评级信用债和利率债为主，控制信用风险，并保持合适的组合久期，从而获得较稳定的收益。

感谢持有人的支持，我们将继续以诚实信用、勤勉尽责的原则管理基金，努力为持有人带来优异回报。

### 4.5 报告期内基金的业绩表现

报告期内基金业绩表现参见本报告第三部分“主要财务指标和基金净值表现”。

### 4.6 报告期内基金持有人数或基金资产净值预警说明

本报告期内，本基金未出现连续二十个工作日基金份额持有人数量不满二百人或者基金资产净值低于五千万元的情形。

## § 5 投资组合报告

### 5.1 报告期末基金资产组合情况

序号	项目	金额（元）	占基金总资产的比例（%）
1	权益投资	-	-
	其中：股票	-	-
2	基金投资	-	-
3	固定收益投资	1,820,089.50	81.58
	其中：债券	1,820,089.50	81.58
	资产支持证券	-	-
4	贵金属投资	-	-



5	金融衍生品投资	-	-
6	买入返售金融资产	-	-
	其中：买断式回购的买入返售金融资产	-	-
7	银行存款和结算备付金合计	378,025.33	16.94
8	其他资产	32,900.50	1.47
9	合计	2,231,015.33	100.00

## 5.2 报告期末按债券品种分类的债券投资组合

序号	债券品种	公允价值（元）	占基金资产净值比例（%）
1	国家债券	1,820,089.50	84.47
2	央行票据	-	-
3	金融债券	-	-
	其中：政策性金融债	-	-
4	企业债券	-	-
5	企业短期融资券	-	-
6	中期票据	-	-
7	可转债（可交换债）	-	-
8	同业存单	-	-
9	其他	-	-
10	合计	1,820,089.50	84.47

## 5.3 报告期末按公允价值占基金资产净值比例大小排序的前五名债券投资明细

序号	债券代码	债券名称	数量（张）	公允价值（元）	占基金资产净值比例（%）
1	019563	17 国债 09	18,210	1,820,089.50	84.47

## 5.4 报告期末按公允价值占基金资产净值比例大小排序的前十名资产支持证券投资明细

本基金本报告期末未持有资产支持证券。

## 5.5 报告期末按公允价值占基金资产净值比例大小排序的前五名贵金属投资明细

贵金属不在本基金投资范围内。

## 5.6 报告期末按公允价值占基金资产净值比例大小排序的前五名权证投资明细

本基金本报告期末未持有权证。

## 5.7 报告期末本基金投资的国债期货交易情况说明

### 5.7.1 本期国债期货投资政策

国债期货不在本基金投资范围内。

### 5.7.2 报告期末本基金投资的国债期货持仓和损益明细

国债期货不在本基金投资范围内。

### 5.7.3 本期国债期货投资评价

国债期货不在本基金投资范围内。

## 5.8 投资组合报告附注

### 5.8.1

本基金投资的前十名证券的发行主体本期没有被监管部门立案调查，或在报告编制日前一年内受到公开谴责、处罚的情形。

### 5.8.2

股票不在本基金的投资范围内。

### 5.8.3 其他资产构成

序号	名称	金额（元）
1	存出保证金	7,908.58
2	应收证券清算款	-
3	应收股利	-
4	应收利息	24,991.92
5	应收申购款	-
6	其他应收款	-
7	待摊费用	-
8	其他	-
9	合计	32,900.50

### 5.8.4 报告期末持有的处于转股期的可转换债券明细

本基金本报告期末未持有处于转股期的可转换债券。

### 5.8.5 报告期末前十名股票中存在流通受限情况的说明

本基金本报告期末未持有股票。

### 5.8.6 投资组合报告附注的其他文字描述部分

由于四舍五入原因，本报告中涉及比例计算的分项之和与合计项之间可能存在尾差。

## § 6 开放式基金份额变动

单位：份

项目	西部利得祥逸债券 A	西部利得祥逸债券 C
报告期期初基金份额总额	50,065,453.08	50,045,880.10
报告期期间基金总申购份额	11,650.51	171,153.39
减：报告期期间基金总赎回份额	48,058,288.01	50,110,718.26
报告期期间基金拆分变动份额（份额减少以“-”填列）	-	-
报告期期末基金份额总额	2,018,815.58	106,315.23

## § 7 基金管理人运用固有资金投资本基金情况

### 7.1 基金管理人持有本基金份额变动情况

本期本基金管理人未运用固有资金投资本基金。

### 7.2 基金管理人运用固有资金投资本基金交易明细

本期本基金管理人未运用固有资金投资本基金。

## § 8 影响投资者决策的其他重要信息

### 8.1 报告期内单一投资者持有基金份额比例达到或超过 20%的情况

投资	报告期内持有基金份额变化情况	报告期末持有基金情况
----	----------------	------------

者类别	序号	持有基金份额比例达到或者超过 20%的时间区间	期初份额	申购份额	赎回份额	持有份额	份额占比
机构	1	3-6 个月	50,001,250.00	-	48,000,000.00	2,001,250.00	94.17%
个人	-	-	-	-	-	-	-
产品特有风险							
本基金为债券型基金，其主要风险包括但不限于：信用风险、流动性风险等。							

## 8.2 影响投资者决策的其他重要信息

无。

## § 9 备查文件目录

### 9.1 备查文件目录

- (1) 中国证监会批准本基金设立的相关文件；
- (2) 本基金《基金合同》；
- (3) 本基金更新的《招募说明书》；
- (4) 本基金《托管协议》；
- (5) 基金管理人《基金管理资格证书》及《企业法人营业执照》；
- (6) 报告期内涉及本基金公告的各项原稿。

### 9.2 存放地点

本基金管理人处——上海市浦东新区陆家嘴世纪金融广场 3 号楼 11 楼

### 9.3 查阅方式

(1) 书面查询：查阅时间为每工作日 8:30-11:30, 13:00-17:30。投资人可免费查阅，也可按工本费购买复印件。

(2) 网站查询：基金管理人网址：<http://www.westleadfund.com> 投资人对本报告如有疑问，

可咨询本基金管理人西部利得基金管理有限公司，咨询电话 4007-007-818（免长途话费）或发电子邮件，E-mail:service@westleadfund.com。

西部利得基金管理有限公司

2017 年 10 月 26 日