

长信金葵纯债一年定期开放债券型证券投资  
基金  
2017 年第 3 季度报告

2017 年 9 月 30 日

基金管理人：长信基金管理有限责任公司

基金托管人：招商银行股份有限公司

报告送出日期：2017 年 10 月 27 日

## § 1 重要提示

基金管理人的董事会及董事保证本报告所载资料不存在虚假记载、误导性陈述或重大遗漏，并对其内容的真实性、准确性和完整性承担个别及连带责任。

基金托管人招商银行股份有限公司根据本基金基金合同的规定，于 2017 年 10 月 26 日复核了本报告中的财务指标、净值表现和投资组合报告等内容，保证复核内容不存在虚假记载、误导性陈述或者重大遗漏。

基金管理人承诺以诚实信用、勤勉尽责的原则管理和运用基金资产，但不保证基金一定盈利。

基金的过往业绩并不代表其未来表现。投资有风险，投资者在作出投资决策前应仔细阅读本基金的招募说明书。

本报告中财务资料未经审计。

本报告期自 2017 年 7 月 1 日起至 2017 年 9 月 30 日止。

## §2 基金产品概况

基金简称	长信金葵纯债一年定开债券
基金主代码	002254
基金运作方式	契约型开放式
基金合同生效日	2016 年 1 月 27 日
报告期末基金份额总额	239,299,154.77 份
投资目标	本基金为纯债基金，以获取高于业绩比较基准的回报为目标，追求每年较高的绝对回报。
投资策略	<p>本基金在封闭期与开放期采取不同的投资策略。</p> <p>1、封闭期投资策略</p> <p>(1) 资产配置策略</p> <p>(2) 类属配置策略</p> <p>(3) 个券选择策略</p> <p>(4) 骑乘策略</p> <p>(5) 息差策略</p> <p>(6) 利差策略</p> <p>(7) 资产支持证券的投资策略</p> <p>(8) 国债期货的投资策略</p> <p>2、开放期投资策略</p> <p>开放期内，本基金为保持较高的组合流动性，方便投资人安排投资，在遵守本基金有关投资限制与投资比例的前提下，将主要投资于高流动性的投资品种，减小基金净值的波动。</p>

业绩比较基准	中证综合债指数收益率	
风险收益特征	本基金为债券型基金，属于证券投资基金中的较低风险品种，其预期风险与收益高于货币市场基金，低于混合型基金和股票型基金。	
基金管理人	长信基金管理有限责任公司	
基金托管人	招商银行股份有限公司	
下属分级基金的基金简称	长信金葵纯债一年定开债券 A	长信金葵纯债一年定开债券 C
下属分级基金的交易代码	002254	002255
报告期末下属分级基金的份额总额	209,903,392.40 份	29,395,762.37 份

### §3 主要财务指标和基金净值表现

#### 3.1 主要财务指标

单位：人民币元

主要财务指标	报告期（2017年7月1日—2017年9月30日）	
	长信金葵纯债一年定开债券 A	长信金葵纯债一年定开债券 C
1. 本期已实现收益	1,552,681.20	186,946.21
2. 本期利润	1,933,764.36	240,256.58
3. 加权平均基金份额本期利润	0.0092	0.0082
4. 期末基金资产净值	213,100,037.52	29,753,272.70
5. 期末基金份额净值	1.0152	1.0122

注：1、本期已实现收益指基金本期利息收入、投资收益、其他收入（不含公允价值变动收益）扣除相关费用后的余额，本期利润为本期已实现收益加上本期公允价值变动收益；

2、所述基金业绩指标不包括持有人认购或交易基金的各项费用（例如，封闭式基金交易佣金、开放式基金的申购赎回费、红利再投资费、基金转换费等），计入费用后实际收益水平要低于所列数字。

#### 3.2 基金净值表现

##### 3.2.1 本报告期基金份额净值增长率及其与同期业绩比较基准收益率的比较

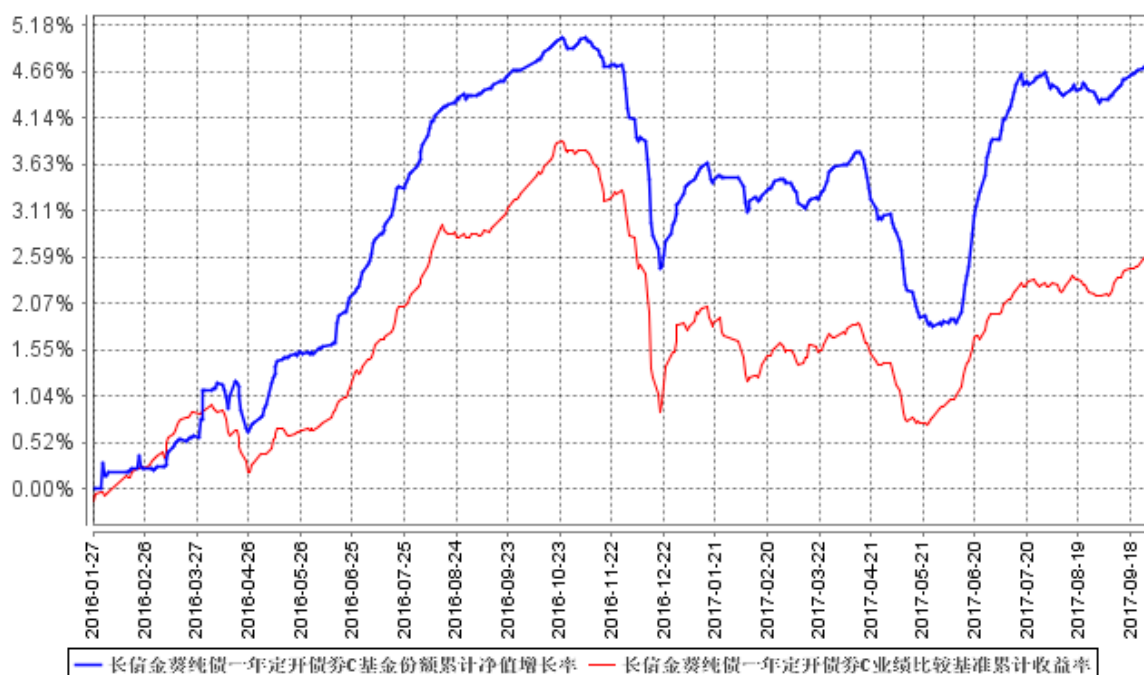
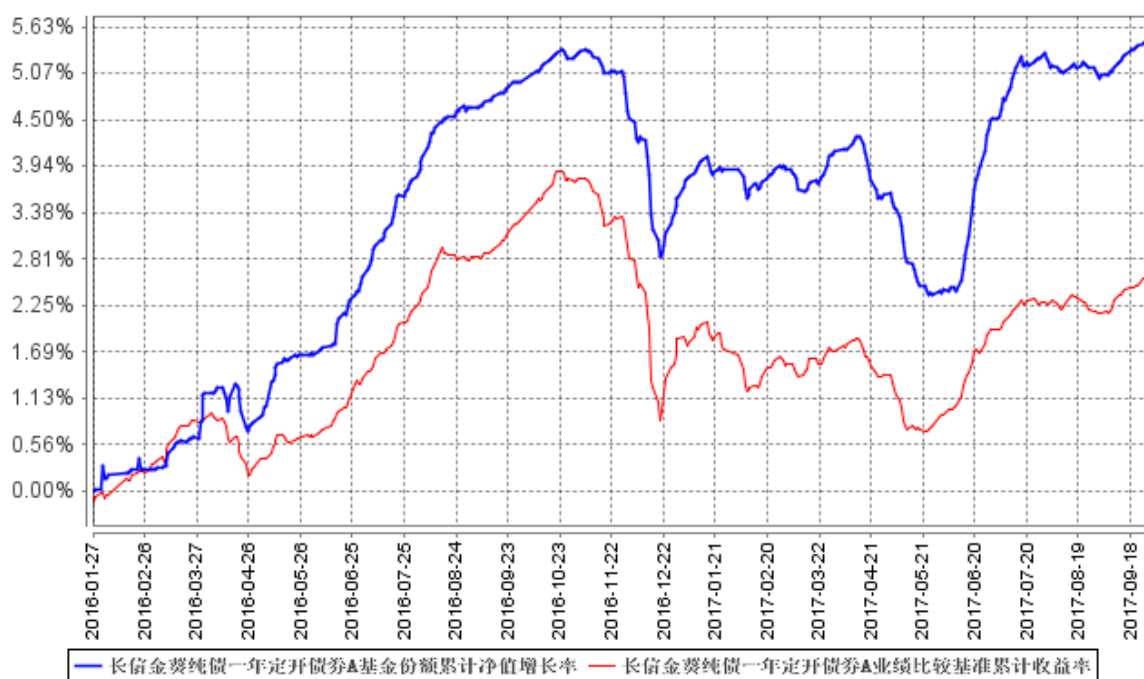
长信金葵纯债一年定开债券 A

阶段	净值增长率①	净值增长率标准差②	业绩比较基准收益率③	业绩比较基准收益率标准差④	①—③	②—④
过去三个月	0.91%	0.04%	0.63%	0.03%	0.28%	0.01%

长信金葵纯债一年定开债券 C

阶段	净值增长率①	净值增长率标准差②	业绩比较基准收益率③	业绩比较基准收益率标准差④	①—③	②—④
过去三个月	0.82%	0.04%	0.63%	0.03%	0.19%	0.01%

### 3.2.2 自基金合同生效以来基金累计净值增长率变动及其与同期业绩比较基准收益率变动的比较



注：1、图示日期为 2016 年 1 月 27 日至 2017 年 9 月 30 日。

2、按基金合同规定，本基金自合同生效日起 6 个月内为建仓期；建仓期结束时，本基金的

各项投资比例符合基金合同的约定。

## §4 管理人报告

### 4.1 基金经理（或基金经理小组）简介

姓名	职务	任本基金的基金经理期限		证券从业年限	说明
		任职日期	离任日期		
李小羽	长信利丰债券型证券投资基金、长信利富债券型证券投资基金、长信可转债债券型证券投资基金、长信利广灵活配置混合型证券投资基金、长信利保债券型证券投资基金、长信金葵纯债一年定期开放债券型证券投资基金、长信利盈灵活配置混合型证券投资基金、长信利众债券型证券投资基金（LOF）、长信富安纯债一年定期开放债券型证券投资基金和长信纯债一年定期开放债券型证券投资基金的基金经理、公司副总经理、投资决策委员会执行委员	2016 年 1 月 27 日	-	19 年	上海交通大学工学学士，华南理工大学工学硕士，具有基金从业资格，加拿大特许投资经理资格（CIM）。曾任职长城证券公司、加拿大 Investors Group Financial Services Co., Ltd。2002 年加入本公司（筹备），先后任基金经理助理、交易管理部总监、固定收益部总监、长信中短债证券投资基金、长信纯债一年定期开放债券型证券投资基金和长信利发债券型证券投资基金的基金经理。现任长信基金管理有限责任公司副总经理、长信利丰债券型证券投资基金、长信利富债券型证券投资基金、长信可转债债券型证券投资基金、长信利广灵活配置混合型证券投资基金、长信利保债券型证券投资基金、长信金葵纯债一年定期开放债券型证券投资基金、长信利盈灵活配置混合型证券投资基金、长信利众债券型证券投资基金（LOF）、长信富安纯债一年定期开放债券型证券投资基金和长信纯债一年定期开放债券型证

					券投资基金的基金经理。
--	--	--	--	--	-------------

注：1、首任基金经理任职日期以本基金成立之日为准；新增或变更以刊登新增/变更基金经理的公告披露日为准；

2、本基金基金经理的证券从业年限以基金经理进入证券业务相关机构的工作经历为时间计算标准。

## 4.2 管理人对报告期内本基金运作遵规守信情况的说明

本基金管理人在报告期内，严格遵守了《中华人民共和国证券投资基金法》及其他有关法律法规、基金合同的规定，勤勉尽责地为基金份额持有人谋求利益，不存在损害基金份额持有人利益的行为。

本基金将继续以取信于市场、取信于社会投资公众为宗旨，承诺将一如既往地本着诚实信用、勤勉尽责的原则管理和运用基金财产，在规范基金运作和严格控制投资风险的前提下，努力为基金份额持有人谋求最大利益。

## 4.3 公平交易专项说明

### 4.3.1 公平交易制度的执行情况

本报告期内，公司已实行公平交易制度，并建立公平交易制度体系，已建立投资决策体系，加强交易执行环节的内部控制，并通过工作制度、流程和技术手段保证公平交易原则的实现。同时，公司已通过对投资交易行为的监控、分析评估和信息披露来加强对公平交易过程和结果的监督。

### 4.3.2 异常交易行为的专项说明

本报告期内，除完全按照有关指数的构成比例进行投资的组合外，其余各投资组合未发生参与交易所公开竞价同日反向交易且成交较少的单边交易量超过该证券当日成交量的 5% 的情形，未发现异常交易行为。

## 4.4 报告期内基金投资策略和运作分析

### 4.4.1 报告期内基金的投资策略和运作分析

2017 年三季度市场利率大幅快速下行，后半段呈现震荡走势。十年国债利率中枢在 3.6%，几次逼近前期高位均未有效突破，围绕利率中枢窄幅波动，同时收益率曲线进一步平坦。信用债表现有所分化，中高等级品种的信用利差维持稳定且缓慢下行，低等级品种利差有所走扩。

报告期内，面对市场剧烈波动，我们持续获得正收益的核心原因还是对市场基本面的坚定判

断，以及对机构行为和交易情绪的准确把握。由于我们对二季度极端行情的准确判断，守住了信用底仓，确保在三季度的迅速反弹中净值快速上升，大幅提升资产盈利。但是，我们也对风险保留了清醒的认识，利用市场情绪的好转进行了仓位调整，不仅降低了杠杆水平，避免了八月份以后资金利率高企的成本冲击，并且不断减小组合的信用和久期风险，保证组合的稳健盈利。步入 8 月份以后，由于资金成本不断抬升，使得利率债的波动性上升，我们利用几次利率债一度逼近前期高位的交易机会，获得了利率波动的超额收益。结合规模变动因素逐渐调整了资产仓位及结构，债券部分以中短期高评级信用债为主，并参与了部分利率债的交易性机会。

#### 4.4.2 2017 年四季度市场展望和投资策略

展望 2017 年四季度，基本面：短期经济韧性仍在，房地产和基建投资低位企稳。大宗价格高位震荡，CPI 维持低位。企业盈利有望改善，有利于权益市场向上。

资金面：货币政策保持不紧不松的稳健中性政策，配合外汇占款持续回升，有利于基础货币条件的改善。

政策方面：监管新政有望逐步落地，加强监管协调，有利于市场的长期健康发展。

海外方面：全球央行逐步转向鸽派，虽然美联储缩表在即，但是市场已经充分预期，全球流动性担忧持续缓解。

后市策略：三季度十九大召开，对于新政的落地市场会有一些的反复。需要跟踪市场的节奏，把握好配置时点，当前的利率水平在中长期看非常具有吸引力，因此基金账户在现有仓位和久期条件下，主要采取少折腾的策略，获得更加确定性的收益。

下一阶段我们将继续保持审慎严谨的态度，密切关注经济走势和政策动向，适度调整组合久期及仓位，加强流动性管理，严格防范信用风险，进一步优化投资组合，力争为投资者获取更好的收益。

#### 4.5 报告期内基金的业绩表现

截至本报告期末，长信金葵纯债一年定开债券 A 份额净值为 1.0152 元，份额累计净值为 1.0542 元，本报告期内长信金葵纯债一年定开债券 A 净值增长率为 0.91%；长信金葵纯债一年定开债券 C 份额净值为 1.0122 元，份额累计净值为 1.0472 元，本报告期内长信金葵纯债一年定开债券 C 净值增长率为 0.82%。同期业绩比较基准收益率为 0.63%。

#### 4.6 报告期内基金持有人数或基金资产净值预警说明

无。

## §5 投资组合报告

### 5.1 报告期末基金资产组合情况

序号	项目	金额（元）	占基金总资产的比例（%）
1	权益投资	-	-
	其中：股票	-	-
2	基金投资	-	-
3	固定收益投资	202,536,918.00	83.27
	其中：债券	202,536,918.00	83.27
	资产支持证券	-	-
4	贵金属投资	-	-
5	金融衍生品投资	-	-
6	买入返售金融资产	29,973,164.96	12.32
	其中：买断式回购的买入返售金融资产	-	-
7	银行存款和结算备付金合计	6,233,860.44	2.56
8	其他资产	4,487,899.00	1.85
9	合计	243,231,842.40	100.00

注：本基金本报告期末未通过港股通交易机制投资港股。

### 5.2 报告期末按行业分类的股票投资组合

#### 5.2.1 报告期末按行业分类的境内股票投资组合

注：本基金本报告期末未持有股票。

#### 5.2.2 报告期末按行业分类的港股通投资股票投资组合

注：本基金本报告期末未持有股票。

### 5.3 报告期末按公允价值占基金资产净值比例大小排序的前十名股票投资明细

注：本基金本报告期末未持有股票。

### 5.4 报告期末按债券品种分类的债券投资组合

序号	债券品种	公允价值（元）	占基金资产净值比例（%）
1	国家债券	-	-
2	央行票据	-	-
3	金融债券	-	-
	其中：政策性金融债	-	-



4	企业债券	202,536,918.00	83.40
5	企业短期融资券	-	-
6	中期票据	-	-
7	可转债（可交换债）	-	-
8	同业存单	-	-
9	其他	-	-
10	合计	202,536,918.00	83.40

### 5.5 报告期末按公允价值占基金资产净值比例大小排序的前五名债券投资明细

序号	债券代码	债券名称	数量（张）	公允价值（元）	占基金资产净值比例（%）
1	1580013	15 德宏债	200,000	20,600,000.00	8.48
2	112123	12 中山 01	200,000	20,374,000.00	8.39
3	1580217	15 汝州债	200,000	20,214,000.00	8.32
4	1580214	15 江油债	200,000	19,912,000.00	8.20
5	1480235	14 潜江城投债	200,000	16,876,000.00	6.95

### 5.6 报告期末按公允价值占基金资产净值比例大小排序的前十名资产支持证券投资明细

注：本基金本报告期末未持有资产支持证券。

### 5.7 报告期末按公允价值占基金资产净值比例大小排序的前五名贵金属投资明细

注：本基金本报告期末未持有贵金属。

### 5.8 报告期末按公允价值占基金资产净值比例大小排序的前五名权证投资明细

注：本基金本报告期末未持有权证。

### 5.9 报告期末本基金投资的国债期货交易情况说明

#### 5.9.1 本期国债期货投资政策

注：本基金本报告期末未投资国债期货。

#### 5.9.2 报告期末本基金投资的国债期货持仓和损益明细

注：本基金本报告期末未投资国债期货。

#### 5.9.3 本期国债期货投资评价

注：本基金本报告期末未投资国债期货。

## 5.10 投资组合报告附注

5.10.1 报告期内本基金投资的前十名证券的发行主体未出现被监管部门立案调查，或在报告编制日前一年内受到公开谴责、处罚的情形。

5.10.2 本基金本报告期末未投资股票，不存在投资的前十名股票超出基金合同规定的备选股票库的情形。

### 5.10.3 其他资产构成

序号	名称	金额（元）
1	存出保证金	15,137.51
2	应收证券清算款	-
3	应收股利	-
4	应收利息	4,472,761.49
5	应收申购款	-
6	其他应收款	-
7	待摊费用	-
8	其他	-
9	合计	4,487,899.00

### 5.10.4 报告期末持有的处于转股期的可转换债券明细

注：本基金本报告期末未持有处于转股期的可转换债券。

### 5.10.5 报告期末前十名股票中存在流通受限情况的说明

注：本基金本报告期末未持有股票。

### 5.10.6 投资组合报告附注的其他文字描述部分

注：由于四舍五入的原因，分项之和与合计项可能存在尾差。

## §6 开放式基金份额变动

单位：份

项目	长信金葵纯债一年定开债券 A	长信金葵纯债一年定开债券 C
报告期期初基金份额总额	209,903,392.40	29,395,762.37
报告期期间基金总申购份额	-	-
减：报告期期间基金总赎回份额	-	-
报告期期间基金拆分变动份额（份额减少以“-”填列）	-	-
报告期期末基金份额总额	209,903,392.40	29,395,762.37

注：本基金以定期开放方式运作，其封闭期为自基金合同生效之日起（包括基金合同生效之日）或自每一开放期结束之日次日起（包括该日）一年的期间。

本基金本报告期处于封闭期。

## §7 基金管理人运用固有资金投资本基金情况

### 7.1 基金管理人持有本基金份额变动情况

注：本报告期内基金管理人未运用固有资金投资本基金。

### 7.2 基金管理人运用固有资金投资本基金交易明细

注：本报告期内基金管理人未运用固有资金投资本基金。

## §8 影响投资者决策的其他重要信息

### 8.1 报告期内单一投资者持有基金份额比例达到或超过 20%的情况

投资者类别	报告期内持有基金份额变化情况					报告期末持有基金情况	
	序号	持有基金份额比例达到或者超过 20%的时间区间	期初份额	申购份额	赎回份额	持有份额	份额占比
机构	1	2017 年 7 月 1 日至 2017 年 9 月 30 日	149,977,962.48	0.00	0.00	149,977,962.48	62.67%
个人	-	-	-	-	-	-	-
产品特有风险							
<p>1、基金净值大幅波动的风险 单一持有基金比例过高的投资者连续大量赎回，可能会影响基金投资的持续性和稳定性，增加变现成本。同时，按照净值计算尾差处理规则可能引起基金份额净值异常上涨或下跌。</p> <p>2、赎回申请延期办理的风险 单一持有基金比例过高的投资者大额赎回后可能触发本基金巨额赎回条件，导致同期中小投资者小额赎回面临部分延期办理的情况。</p> <p>3、基金投资策略难以实现的风险 单一持有基金比例过高的投资者大额赎回后，可能引起基金资产总净值显著降低，从而使基金在投资时受到限制，导致基金投资策略难以实现。</p>							

## 8.2 影响投资者决策的其他重要信息

注：本基金本报告期未发生影响投资者决策的其他重要信息。

# §9 备查文件目录

## 9.1 备查文件目录

- 1、中国证监会批准设立基金的文件；
- 2、《长信金葵纯债一年定期开放债券型证券投资基金基金合同》；
- 3、《长信金葵纯债一年定期开放债券型证券投资基金招募说明书》；
- 4、《长信金葵纯债一年定期开放债券型证券投资基金托管协议》；
- 5、报告期内在指定报刊上披露的各种公告的原稿；
- 6、长信基金管理有限责任公司营业执照、公司章程及相关资格批复文件。

## 9.2 存放地点

基金管理人的办公场所。

## 9.3 查阅方式

长信基金管理有限责任公司网站：<http://www.cxfund.com.cn>。

长信基金管理有限责任公司

2017 年 10 月 27 日