

国寿安保尊利增强回报债券型  
证券投资基金  
2017年第3季度报告  
2017年9月30日

基金管理人：国寿安保基金管理有限公司

基金托管人：中国工商银行股份有限公司

报告送出日期：2017年10月27日

## § 1 重要提示

基金管理人的董事会及董事保证本报告所载资料不存在虚假记载、误导性陈述或重大遗漏，并对其内容的真实性、准确性和完整性承担个别及连带责任。

基金托管人中国工商银行股份有限公司根据本基金合同规定，于 2017 年 10 月 26 日复核了本报告中的财务指标、净值表现和投资组合报告等内容，保证复核内容不存在虚假记载、误导性陈述或者重大遗漏。

基金管理人承诺以诚实信用、勤勉尽责的原则管理和运用基金资产，但不保证基金一定盈利。

基金的过往业绩并不代表其未来表现。投资有风险，投资者在作出投资决策前应仔细阅读本基金的招募说明书。

本报告中财务资料未经审计。

本报告期自 2017 年 7 月 1 日起至 9 月 30 日止。

## §2 基金产品概况

基金简称	国寿安保尊利增强回报债券	
交易代码	002720	
基金运作方式	契约型开放式	
基金合同生效日	2016 年 5 月 26 日	
报告期末基金份额总额	131,378,758.10 份	
投资目标	本基金在追求本金安全、保持资产流动性以及有效控制风险的基础上，通过主要投资于债券、银行存款、债券回购等固定收益类金融工具，并适时配置权益资产，以及通过积极主动的投资管理，力争为基金份额持有人提供超越业绩比较基准的当期收益以及长期稳定的投资回报。	
投资策略	本基金在投资中主要基于对国家财政政策、货币政策的深入分析以及对宏观经济的动态跟踪，通过主动管理投资策略，在主要配置债券资产的前提下，适当配置权益类资产，达到增强收益的目的。	
业绩比较基准	本基金的业绩比较基准为中债综合（全价）指数收益率。	
风险收益特征	本基金为债券型基金，属于证券投资基金中较低预期风险、较低预期收益的品种。从预期风险收益方面看，本基金的预期风险收益水平相应会高于货币市场基金，低于混合型基金、股票型基金。	
基金管理人	国寿安保基金管理有限公司	
基金托管人	中国工商银行股份有限公司	
下属分级基金的基金简称	国寿安保尊利增强回报债	国寿安保尊利增强回报债

	券 A	券 C
下属分级基金的交易代码	002720	002721
报告期末下属分级基金的份额总额	126, 728, 510. 33 份	4, 650, 247. 77 份

### §3 主要财务指标和基金净值表现

#### 3.1 主要财务指标

单位：人民币元

主要财务指标	报告期（ 2017 年 7 月 1 日 — 2017 年 9 月 30 日 ）	
	国寿安保尊利增强回报债券 A	国寿安保尊利增强回报债券 C
1. 本期已实现收益	343, 343. 66	2, 345. 91
2. 本期利润	1, 103, 130. 50	44, 501. 08
3. 加权平均基金份额本期利润	0. 0087	0. 0064
4. 期末基金资产净值	128, 523, 321. 53	4, 698, 011. 59
5. 期末基金份额净值	1. 014	1. 010

注：本期已实现收益指基金本期利息收入、投资收益、其他收入（不含公允价值变动收益）扣除相关费用后的余额，本期利润为本期已实现收益加上本期公允价值变动收益。

上述基金业绩指标不包括持有人交易基金的各项费用，计入费用后投资人的实际收益水平要低于所列数字。

#### 3.2 基金净值表现

##### 3.2.1 本报告期基金份额净值增长率及其与同期业绩比较基准收益率的比较

国寿安保尊利增强回报债券 A

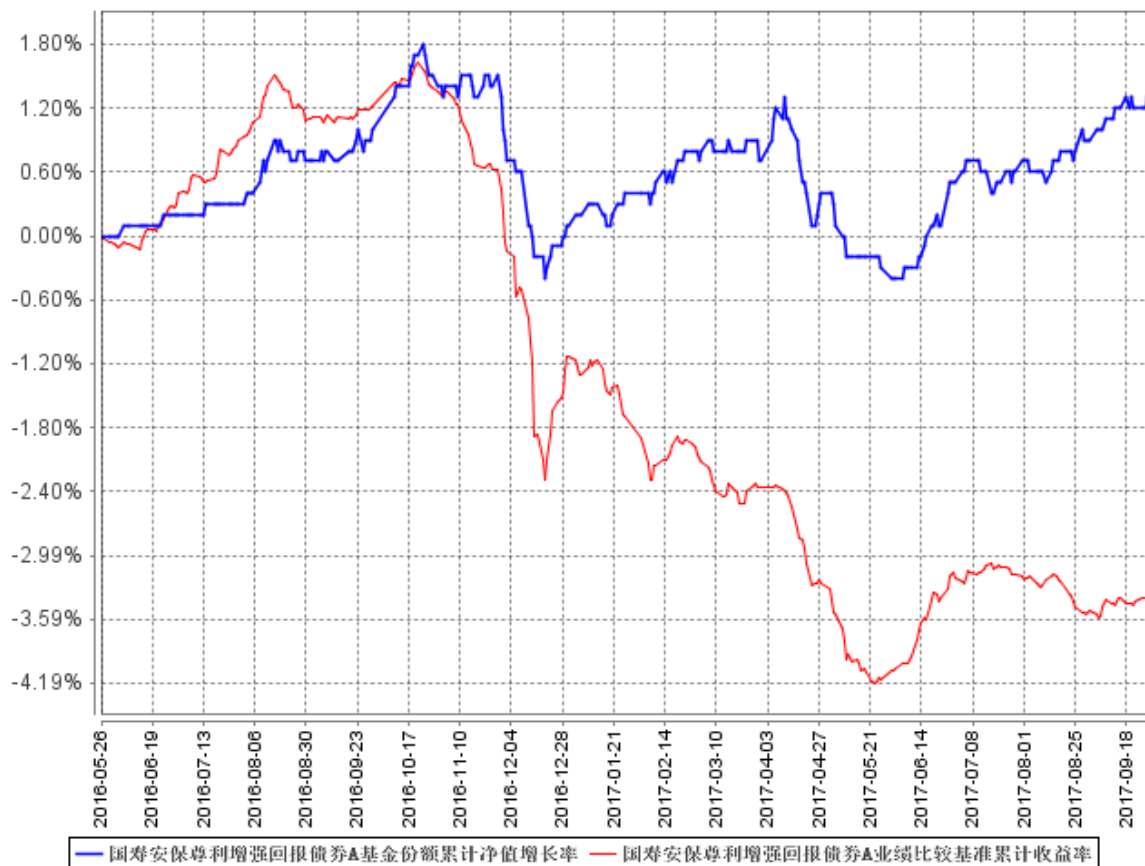
阶段	净值增长率①	净值增长率标准差②	业绩比较基准收益率③	业绩比较基准收益率标准差④	①—③	②—④
过去三个月	0. 90%	0. 07%	-0. 15%	0. 03%	1. 05%	0. 04%

国寿安保尊利增强回报债券 C

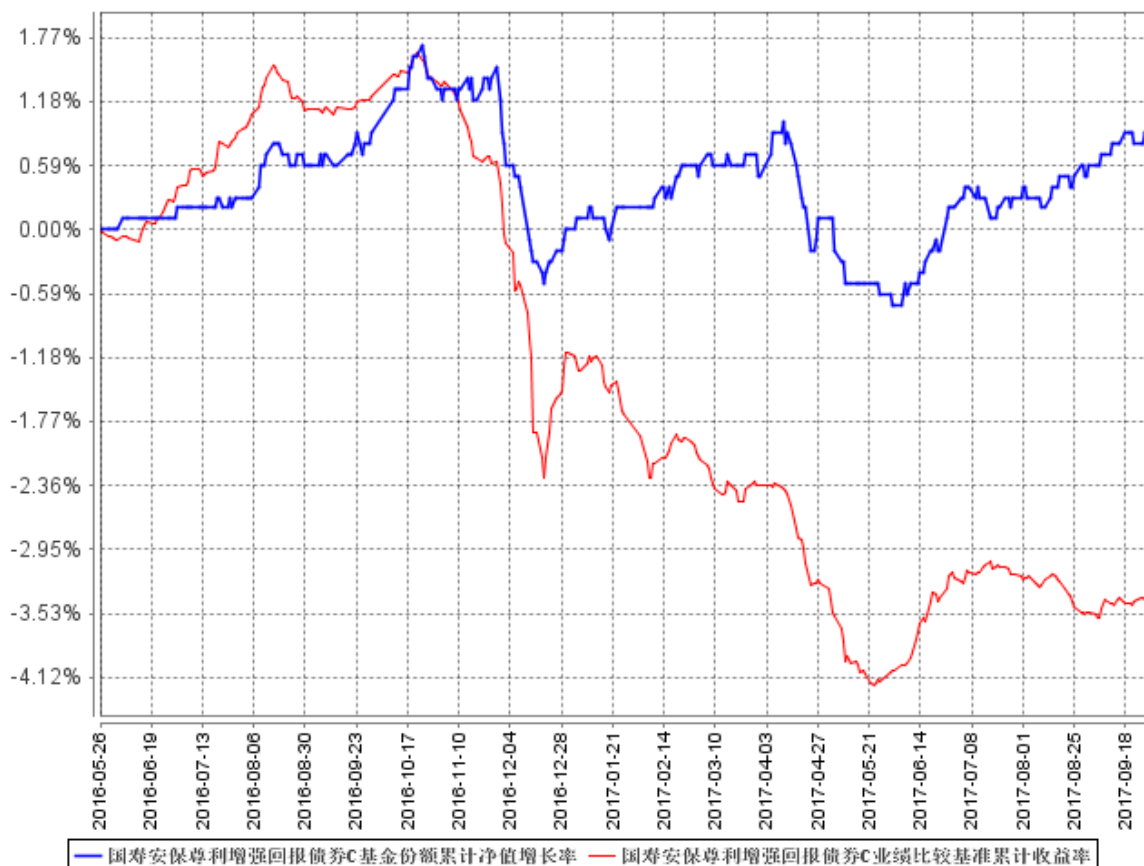
阶段	净值增长率①	净值增长率标准差②	业绩比较基准收益率③	业绩比较基准收益率标准差④	①—③	②—④
过去三个月	0. 80%	0. 07%	-0. 15%	0. 03%	0. 95%	0. 04%

### 3.2.2 自基金合同生效以来基金累计净值增长率变动及其与同期业绩比较基准收益率变动的比较

国寿安保尊利增强回报债券A基金份额累计净值增长率与同期业绩比较基准收益率的历史走势对比图



国寿安保尊利增强回报债券C基金份额累计净值增长率与同期业绩比较基准收益率的历史走势对比图



注：本基金基金合同生效日为 2016 年 5 月 26 日，按照本基金的基金合同规定，自基金合同生效之日起 6 个月内使基金的投资组合比例符合基金合同关于投资范围和投资限制的有关约定。本基金建仓期结束时各项资产配置比例符合基金合同约定。

## §4 管理人报告

### 4.1 基金经理（或基金经理小组）简介

姓名	职务	任本基金的基金经理期限		证券从业年限	说明
		任职日期	离任日期		
董瑞倩	投资管理部总经理、基金经理	2016 年 5 月 26 日	-	20 年	董瑞倩女士，硕士。曾任工银瑞信基金管理有限公司专户投资部基金经理，中银国际证券有限责任公司定息收益部副总经理、执行总经理；现任国寿安保基金管理有限公司投资管理部总经理，国寿安保尊享债券型证券投资基金、国寿安保尊益

					信用纯债一年定期开放债券型证券投资基金、国寿安保稳恒混合型证券投资基金、国寿安保尊盈一年定期开放债券型证券投资基金、国寿安保稳健回报混合型证券投资基金、国寿安保保本混合型证券投资基金、国寿安保尊利增强回报债券型证券投资基金、国寿安保稳信混合型证券投资基金、国寿安保尊裕优化回报债券型证券投资基金及国寿安保安吉纯债半年定期开放债券型发起式证券投资基金基金经理。
李一鸣	基金经理	2016 年 5 月 26 日	-	9 年	曾任中银国际定息收益部研究员、中信证券固定收益部研究员，2013 年 11 月加入国寿安保基金任基金经理助理，现任国寿安保尊益信用纯债一年定期开放债券型证券投资基金、国寿安保尊利增强回报债券型证券投资基金、国寿安保安康纯债债券型证券投资基金、国寿安保安享纯债债券型证券投资基金、国寿安保稳嘉混合型证券投资基金及国寿安保稳寿混合型证券投资基金基金经理。
李捷	基金经理	2016 年 6 月 29 日	-	10 年	李捷先生，硕士。曾任德勤华永会计师事务所高级审计师，中国国际金融有限公司分析员，财富里昂证券有限责任公司投资分析师。2013 年 12 月加入国寿安保基金管理有限公司，历任研究员、基金经理助理。现任国寿安保保本混合型证券投资基金、国寿安保尊利增强回报债券型证券投资基金及国寿安保强国智造灵活配置混合型证券投资基金基金经理。

注：任职日期为基金合同生效日或本基金管理人对外披露的任职日期。证券从业的含义遵从行业协会《证券从业人员资格管理办法》的相关规定。

#### 4.2 管理人对报告期内本基金运作合规守信情况的说明

报告期内，本基金管理人严格遵守《证券投资基金法》、《国寿安保尊利增强回报债券型证券投资基金基金合同》及其他相关法律法规的规定，本着诚实守信、勤勉尽责的原则管理和运作基金资产，在严格控制风险的基础上，为基金份额持有人谋求最大利益。本报告期内，本基金运作合法合规，不存在违反基金合同和损害

基金份额持有人利益的行为。

### 4.3 公平交易专项说明

#### 4.3.1 公平交易制度的执行情况

报告期内，本基金管理人严格执行了《证券投资基金管理公司公平交易制度指导意见》和公司制定的公平交易相关制度。本报告期，不存在损害投资者利益的不公平交易行为。

#### 4.3.2 异常交易行为的专项说明

报告期内，本基金未发生违法违规且对基金财产造成损失的异常交易行为；且不存在所有投资组合参与的交易所公开竞价同日反向交易成交较少的单边交易量超过该证券当日成交量的 5% 的情形。

### 4.4 报告期内基金投资策略和运作分析

2017 年三季度中国经济总体平稳运行，二三线城市房地产政策不断收紧，房贷利率上浮明显，导致全国性的房地产销售与投资缓慢小幅下降；与此同时，基建投资稍有走弱，出口则受到汇率走强的负面影响，环保督察整改对部分重化工业的生产也形成了一定扰动。物价方面，以猪肉为代表的食品仍处于低位，环保督察升级造成了上中游行业产品价格大幅上涨，PPI 环比涨幅扩大，CPI 核心通胀也处于相对高位，通胀预期出现反复。政策方面，货币政策基调仍然是稳健中性，金融机构去杠杆调整初步到位，央行在 9 月末宣布 18 年起实施定向降准，但非银机构资金面在关键时点仍呈现紧平衡局面。

三季度债券市场利率总体呈震荡走势，未能延续 6 月的回暖行情，资金面和通胀的扰动制约了债券市场的做多情绪，而且市场对宏观经济的判断也存在一定分歧。三季度可转债市场走出了结构性行情，国君、光大等流动性好的金融转债有一定波段操作的空间。权益市场方面，2017 年三季度 A 股市场整体呈现震荡上行走势，行业结构仍有所分化，三季度涨幅居前的行业为有色金属、钢铁、食品饮料、采掘等；二季度表现较弱的行业为传媒、公用事业、纺织服装、家用电器等。综合来看，市场整体仍延续着对于盈利趋势和合理估值的偏好，但在上行趋势中，市场的风险偏好有所提升。

投资运作方面，投资运作方面，本基金在报告期内债券配置以中短久期、中高评级信用债为主，对中长期利率债波段操作，并积极参与可转债一级申购；权益投资方面，本基金在报告期内股票配置比例维持相对稳定，结构略有调整，适当增加

了盈利趋势相对较好且估值合理公司的配置，减少了部分短期盈利趋势改善不显著的公司配置。

#### 4.5 报告期内基金的业绩表现

截至本报告期末国寿安保尊利增强回报债券 A 基金份额净值为 1.014 元，本报告期基金份额净值增长率为 0.90%；截至本报告期末国寿安保尊利增强回报债券 C 基金份额净值为 1.010 元，本报告期基金份额净值增长率为 0.80%；同期业绩比较基准收益率为-0.15%。

#### 4.6 报告期内基金持有人数或基金资产净值预警说明

无。

## §5 投资组合报告

### 5.1 报告期末基金资产组合情况

序号	项目	金额（元）	占基金总资产的比例（%）
1	权益投资	6,904,906.40	5.17
	其中：股票	6,904,906.40	5.17
2	基金投资	-	-
3	固定收益投资	123,406,086.40	92.31
	其中：债券	123,406,086.40	92.31
	资产支持证券	-	-
4	贵金属投资	-	-
5	金融衍生品投资	-	-
6	买入返售金融资产	-	-
	其中：买断式回购的买入返售金融资产	-	-
7	银行存款和结算备付金合计	1,019,510.12	0.76
8	其他资产	2,350,641.21	1.76
9	合计	133,681,144.13	100.00

### 5.2 报告期末按行业分类的股票投资组合

代码	行业类别	公允价值（元）	占基金资产净值比例（%）
A	农、林、牧、渔业	-	-
B	采矿业	-	-
C	制造业	6,282,706.40	4.72
D	电力、热力、燃气及水生产和供应业	-	-
E	建筑业	-	-
F	批发和零售业	-	-



G	交通运输、仓储和邮政业	-	-
H	住宿和餐饮业	-	-
I	信息传输、软件和信息技术服务业	-	-
J	金融业	622,200.00	0.47
K	房地产业	-	-
L	租赁和商务服务业	-	-
M	科学研究和技术服务业	-	-
N	水利、环境和公共设施管理业	-	-
O	居民服务、修理和其他服务业	-	-
P	教育	-	-
Q	卫生和社会工作	-	-
R	文化、体育和娱乐业	-	-
S	综合	-	-
	合计	6,904,906.40	5.18

### 5.3 报告期末按公允价值占基金资产净值比例大小排序的前十名股票投资明细

序号	股票代码	股票名称	数量（股）	公允价值（元）	占基金资产净值比例（%）
1	000521	美菱电器	138,000	805,920.00	0.60
2	002250	联化科技	60,000	773,400.00	0.58
3	600703	三安光电	30,000	694,200.00	0.52
4	603816	顾家家居	12,000	627,480.00	0.47
5	600031	三一重工	70,000	535,500.00	0.40
6	002831	裕同科技	8,000	512,480.00	0.38
7	000157	中联重科	100,000	448,000.00	0.34
8	601211	国泰君安	20,000	432,600.00	0.32
9	002138	顺络电子	15,000	312,600.00	0.23
10	002475	立讯精密	15,000	309,900.00	0.23

### 5.4 报告期末按债券品种分类的债券投资组合

序号	债券品种	公允价值（元）	占基金资产净值比例（%）
1	国家债券	7,984,800.00	5.99
2	央行票据	-	-
3	金融债券	10,043,000.00	7.54
	其中：政策性金融债	10,043,000.00	7.54
4	企业债券	24,685,286.40	18.53
5	企业短期融资券	30,173,000.00	22.65
6	中期票据	50,520,000.00	37.92
7	可转债（可交换债）	-	-
8	同业存单	-	-
9	其他	-	-
10	合计	123,406,086.40	92.63

**5.5 报告期末按公允价值占基金资产净值比例大小排序的前五名债券投资明细**

序号	债券代码	债券名称	数量（张）	公允价值（元）	占基金资产净值比例（%）
1	101458012	14 龙净环保 MTN001	100,000	10,477,000.00	7.86
2	112533	17 海药 01	100,000	10,117,000.00	7.59
3	041662054	16 漳州发展 CP001	100,000	10,062,000.00	7.55
4	011760073	17 南山集 SCP004	100,000	10,059,000.00	7.55
5	011771004	17 江宁水 SCP001	100,000	10,052,000.00	7.55

**5.6 报告期末按公允价值占基金资产净值比例大小排序的前十名资产支持证券投资明细**

本基金本报告期末未持有资产支持证券。

**5.7 报告期末按公允价值占基金资产净值比例大小排序的前五名贵金属投资明细**

本基金本报告期末未持有贵金属。

**5.8 报告期末按公允价值占基金资产净值比例大小排序的前五名权证投资明细**

本基金本报告期末未持有权证。

**5.9 报告期末本基金投资的国债期货交易情况说明**

本基金本报告期末未投资国债期货。

**5.10 投资组合报告附注**

**5.10.1** 报告期内基金投资的前十名证券的发行主体没有被监管部门立案调查，或在报告编制日前一年内受到公开谴责、处罚。

**5.10.2** 基金投资的前十名股票中，没有投资超出基金合同规定备选股票库之外的股票。

**5.10.3 其他资产构成**

序号	名称	金额（元）
1	存出保证金	9,300.16
2	应收证券清算款	11,707.25
3	应收股利	-
4	应收利息	2,329,633.80
5	应收申购款	-
6	其他应收款	-
7	待摊费用	-
8	其他	-
9	合计	2,350,641.21

**5.10.4 报告期末持有的处于转股期的可转换债券明细**

本基金本报告期末未持有处于转股期的可转换债券。

### 5.10.5 报告期末前十名股票中存在流通受限情况的说明

本基金本报告期末前十名股票中无流通受限的股票。

### 5.10.6 投资组合报告附注的其他文字描述部分

由于四舍五入的原因，分项之和与合计项之间可能存在尾差。

## §6 开放式基金份额变动

单位：份

项目	国寿安保尊利增强回报债券 A	国寿安保尊利增强回 报债券 C
报告期期初基金份额总额	127,893,710.96	8,733,772.48
报告期期间基金总申购份额	2,668.94	79.84
减:报告期期间基金总赎回份额	1,167,869.57	4,083,604.55
报告期期间基金拆分变动份额（份额减少以“-”填列）	-	-
报告期期末基金份额总额	126,728,510.33	4,650,247.77

## §7 基金管理人运用固有资金投资本基金情况

基金管理人本报告期末投资本基金。

## §8 影响投资者决策的其他重要信息

### 8.1 报告期内单一投资者持有基金份额比例达到或超过 20%的情况

投资者类别	报告期内持有基金份额变化情况					报告期末持有基金情况	
	序号	持有基金份额比例达到或者超过 20%的时间区间	期初份额	申购份额	赎回份额	持有份额	份额占比
机构	1	20170701-20170930	30,103,500.00	0.00	0.00	30,103,500.00	22.91%
	2	20170701-20170930	80,001,600.00	0.00	0.00	80,001,600.00	60.89%
个人	-	-	-	-	-	-	-
产品特有风险							
本基金在报告期内出现单一投资者持有基金份额达到或超过 20%的情形，可能存在大额赎回的风险，并导致基金净值波动。此外，机构投资者赎回后，可能导致基金规模大幅减小，不利于基金的正常运作。							

基金管理人承诺以诚实信用、勤勉尽责的原则管理和运用基金资产，并将采取有效措施保证中小投资者的合法权益。

## 8.2 影响投资者决策的其他重要信息

无。

## §9 备查文件目录

### 9.1 备查文件目录

- 9.1.1 中国证监会批准国寿安保尊利增强回报债券型证券投资基金募集的文件
- 9.1.2 《国寿安保尊利增强回报债券型证券投资基金基金合同》
- 9.1.3 《国寿安保尊利增强回报债券型证券投资基金托管协议》
- 9.1.4 基金管理人业务资格批件、营业执照
- 9.1.5 报告期内国寿安保尊利增强回报债券型证券投资基金在指定媒体上披露的各项公告
- 9.1.6 中国证监会要求的其他文件

### 9.2 存放地点

国寿安保基金管理有限公司, 地址:北京市西城区金融大街 28 号院盈泰商务中心 2 号楼 11 层

### 9.3 查阅方式

- 9.3.1 营业时间内到本公司免费查阅
- 9.3.2 登录本公司网站查阅基金产品相关信息: [www.gsfunds.com.cn](http://www.gsfunds.com.cn)
- 9.3.3 拨打本公司客户服务电话垂询: 4009-258-258

国寿安保基金管理有限公司

2017 年 10 月 27 日