

# 长信利泰灵活配置混合型证券投资基金 2017 年第 3 季度报告

2017 年 9 月 30 日

基金管理人：长信基金管理有限责任公司

基金托管人：中国民生银行股份有限公司

报告送出日期：2017 年 10 月 27 日

## § 1 重要提示

基金管理人的董事会及董事保证本报告所载资料不存在虚假记载、误导性陈述或重大遗漏，并对其内容的真实性、准确性和完整性承担个别及连带责任。

基金托管人中国民生银行股份有限公司根据本基金基金合同的规定，于 2017 年 10 月 25 日复核了本报告中的财务指标、净值表现和投资组合报告等内容，保证复核内容不存在虚假记载、误导性陈述或者重大遗漏。

基金管理人承诺以诚实信用、勤勉尽责的原则管理和运用基金资产，但不保证基金一定盈利。

基金的过往业绩并不代表其未来表现。投资有风险，投资者在作出投资决策前应仔细阅读本基金的招募说明书。

本报告中财务资料未经审计。

本报告期自 2017 年 7 月 1 日起至 2017 年 9 月 30 日止。

## §2 基金产品概况

基金简称	长信利泰混合
场内简称	长信利泰
基金主代码	519951
交易代码	519951
基金运作方式	契约型开放式
基金合同生效日	2016 年 3 月 23 日
报告期末基金份额总额	89,687,890.71 份
投资目标	本基金在有效控制组合风险并保持良好流动性的前提下，通过专业化研究分析，追求超越业绩比较基准的投资回报，力争实现基金资产的长期稳定增值。
投资策略	<p>1、资产配置策略</p> <p>本基金将通过跟踪考量通常的宏观经济变量（包括 GDP 增长率、CPI 走势、M2 的绝对水平和增长率、利率水平与走势等）以及各项国家政策（包括财政、税收、货币、汇率政策等），并结合美林时钟等科学严谨的资产配置模型，动态评估不同资产大类在不同时期的投资价值及其风险收益特征，追求股票、债券和货币等大类资产的灵活配置和稳健的绝对收益目标。</p> <p>2、股票投资策略</p> <p>（1）行业配置策略</p> <p>（2）个股投资策略</p> <p>3、债券投资策略</p> <p>（1）久期策略</p>

	(2) 收益率曲线策略 (3) 骑乘策略 (4) 息差策略 (5) 个券选择策略 (6) 信用策略 (7) 中小企业私募债投资策略 4、其他类型资产投资策略 (1) 权证投资策略 (2) 资产支持证券投资策略 (3) 股指期货投资策略
业绩比较基准	沪深 300 指数收益率*50%+中证综合债指数收益率*50%
风险收益特征	本基金为混合型基金，属于中等风险、中等收益的基金品种，其预期风险和预期收益高于货币市场基金和债券型基金，低于股票型基金。
基金管理人	长信基金管理有限责任公司
基金托管人	中国民生银行股份有限公司

### §3 主要财务指标和基金净值表现

#### 3.1 主要财务指标

单位：人民币元

主要财务指标	报告期（2017年7月1日—2017年9月30日）
1. 本期已实现收益	-1,596,350.17
2. 本期利润	461,676.24
3. 加权平均基金份额本期利润	0.0045
4. 期末基金资产净值	89,498,119.50
5. 期末基金份额净值	0.998

注：1、本期已实现收益指基金本期利息收入、投资收益、其他收入（不含公允价值变动收益）扣除相关费用后的余额，本期利润为本期已实现收益加上本期公允价值变动收益；

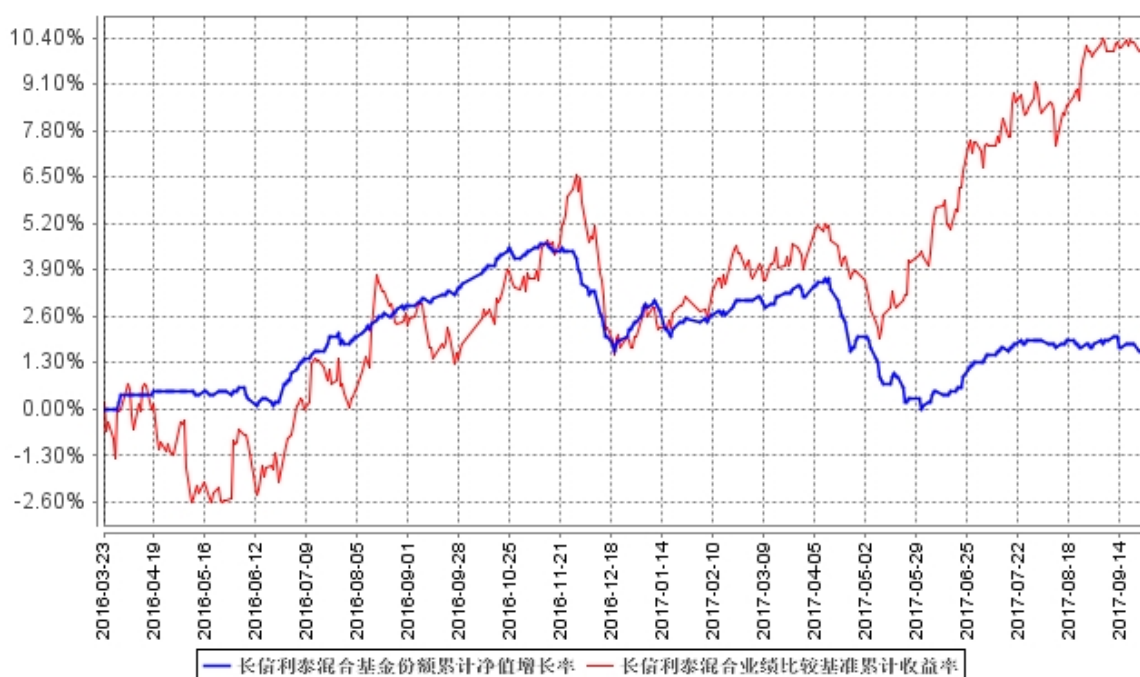
2、所述基金业绩指标不包括持有人认购或交易基金的各项费用（例如，封闭式基金交易佣金、开放式基金的申购赎回费、红利再投资费、基金转换费等），计入费用后实际收益水平要低于所列数字。

## 3.2 基金净值表现

### 3.2.1 本报告期基金份额净值增长率及其与同期业绩比较基准收益率的比较

阶段	净值增长率 ①	净值增长率 标准差②	业绩比较基 准收益率③	业绩比较基准 收益率标准差 ④	①-③	②-④
过去三个月	0.40%	0.08%	2.64%	0.29%	-2.24%	-0.21%

### 3.2.2 自基金合同生效以来基金累计净值增长率变动及其与同期业绩比较基准收益率变动的比较



注：1、图示日期为 2016 年 3 月 23 日至 2017 年 9 月 30 日。

2、按基金合同规定，本基金自基金合同生效日起 6 个月内为建仓期；建仓期结束时，本基金的各项投资比例已符合基金合同的约定。

## §4 管理人报告

### 4.1 基金经理（或基金经理小组）简介

姓名	职务	任本基金的基金经理期限		证券从业 年限	说明
		任职日期	离任日期		
左金保	长信量化多策略股票型证券投资基金、长	2016 年 4 月 19 日	-	7 年	经济学硕士，武汉大学金融工程专业研究生毕业。2010 年 7 月加入长信基

	信医疗保健行业灵活配置混合型证券投资基金（LOF）、长信量化先锋混合型证券投资基金、长信量化中小盘股票型证券投资基金、长信中证一带一路主题指数分级证券投资基金、长信利泰灵活配置混合型证券投资基金、长信先锐债券型证券投资基金、长信利发债券型证券投资基金、长信电子信息行业量化灵活配置混合型证券投资基金、长信先利半年定期开放混合型证券投资基金、长信国防军工量化灵活配置混合型证券投资基金和长信量化优选混合型证券投资基金（LOF）（原长信中证上海改革发展主题指数型证券投资基金（LOF））的基金经理、量化投资部总监				金管理有限责任公司，从事量化投资研究和风险绩效分析工作。曾任公司数量分析研究员和风险与绩效评估研究员，现任量化投资部总监、长信量化多策略股票型证券投资基金、长信医疗保健行业灵活配置混合型证券投资基金（LOF）、长信量化先锋混合型证券投资基金、长信量化中小盘股票型证券投资基金、长信中证一带一路主题指数分级证券投资基金、长信利泰灵活配置混合型证券投资基金、长信先锐债券型证券投资基金、长信利发债券型证券投资基金、长信电子信息行业量化灵活配置混合型证券投资基金、长信先利半年定期开放混合型证券投资基金、长信国防军工量化灵活配置混合型证券投资基金和长信量化优选混合型证券投资基金（LOF）（原长信中证上海改革发展主题指数型证券投资基金（LOF））的基金经理。
姜锡峰	曾任本基金的基金经理	2016 年 7 月 28 日	2017 年 9 月 7 日	6 年	曾任本基金的基金经理
朱轶伦	长信利泰灵活	2017 年 5	-	7 年	金融硕士，英国格拉斯哥

	配置混合型证券投资基金、长信先锐债券型证券投资基金、长信利发债券型证券投资基金和长信先利半年定期开放混合型证券投资基金的基金经理	月 24 日		大学国际金融专业硕士研究生毕业，上海财经大学计算机科学与技术本科，具有基金从业资格。曾在长信基金管理有限责任公司担任量化研究支持系统管理员、量化投资部研究员、量化专户投资部投资经理，现任长信利泰灵活配置混合型证券投资基金、长信先锐债券型证券投资基金、长信利发债券型证券投资基金和长信先利半年定期开放混合型证券投资基金的基金经理。
--	--	--------	--	--

注：1、首任基金经理任职日期以本基金成立之日为准；新增或变更以刊登新增/变更基金经理的公告披露日为准；

2、本基金基金经理的证券从业年限以基金经理进入证券业务相关机构的工作经历为时间计算标准。

#### 4.2 管理人对报告期内本基金运作遵规守信情况的说明

本基金管理人在报告期内，严格遵守了《中华人民共和国证券投资基金法》及其他有关法律法规、基金合同的规定，勤勉尽责地为基金份额持有人谋求利益，不存在损害基金份额持有人利益的行为。

本基金将继续以取信于市场、取信于社会投资公众为宗旨，承诺将一如既往地本着诚实信用、勤勉尽责的原则管理和运用基金财产，在规范基金运作和严格控制投资风险的前提下，努力为基金份额持有人谋求最大利益。

#### 4.3 公平交易专项说明

##### 4.3.1 公平交易制度的执行情况

本报告期内，公司已实行公平交易制度，并建立公平交易制度体系，已建立投资决策体系，加强交易执行环节的内部控制，并通过工作制度、流程和技术手段保证公平交易原则的实现。同时，公司已通过对投资交易行为的监控、分析评估和信息披露来加强对公平交易过程和结果的监督。

##### 4.3.2 异常交易行为的专项说明

本报告期内，除完全按照有关指数的构成比例进行投资的组合外，其余各投资组合未发生参

与交易所公开竞价同日反向交易且成交较少的单边交易量超过该证券当日成交量的 5% 的情形，未发现异常交易行为。

#### 4.4 报告期内基金投资策略和运作分析

##### 4.4.1 报告期内基金的投资策略和运作分析

股票方面：三季度整体来看，前期极端分化行情渐入尾声，周期股和中小创股票各自迎来一波结构性行情，市场整体呈现较好的反弹。具体而言，进入三季度，流动性紧张的问题逐步缓解，前期主要利空因素已释放，周期股在 7 月出现大幅上涨行情，“煤飞色舞”风头一时无两；同时受到财报业绩利好催化影响，前期表现较好的绩优白马股仍紧随周期股上涨；而创业板部分权重股却因遭受业绩地雷从而拖累指数下挫至今年新低位置，部分优质成长股估值已具备吸引力，进入季度中后期，前期回调较大的创业板股票开始发力，呈现出触底反弹的走势。市场主要指数三季度均上涨，具体的，上证综指收涨 4.90%，上证 50 收涨 4.80%，中证 500 收涨 7.58%，中证 1000 收涨 5.05%，创业板指收涨 2.69%，中小板指收涨 8.86%。

债券方面：2017 年三季度，国内增长数据总体平稳，通胀低位逐步回升，8 月 CPI 同比创今年 2 月以来新高达到 1.8%，从全年来看 CPI 同比预期在 2% 以内。大宗商品方面，7、8 月以来煤炭、钢铁等周期性行业原材料价格回暖明显，企业盈利情况改善，导致代表长久期利率债的 10 年期国开活跃券逐步上行并突破自去年 10 月以来收益率高点，一度超过 4.4%，之后配置盘和交易盘相对活跃，收益率又逐步震荡回落。与此同时，相对 6 月中性偏宽松的货币政策，三季度货币政策偏紧，也加剧了利率债收益率的震荡上行。报告期内，本基金债券方面保持了较稳健的操作策略，并择机参与了一些波段性的机会。

##### 4.4.2 2017 年四季度市场展望和投资策略

股票方面：宏观层面，我们认为经济数据表现出足够的韧性，下半年宏观经济不必过度悲观；上游强周期股及相关大宗商品价格自 9 月初后出现显著回落，通胀压力暂缓，利率拐点有望延后，流动性紧张的问题大概率不会恶化。市场层面，三季度市场整体较为活跃，股指期货等有升水表现，市场情绪稍有回暖，且节后“十九大行情”有望会市场保温，四季度很可能延续震荡向上行情。因此，我们对市场持谨慎乐观的态度，A 股震荡格局将会持续，大级别行情仍需等待。

我们将利用涵盖宏观、流动性、市场结构、交易特征等多个层面的模型，来监测市场可能存在的运行规律及发生的变动，从而捕捉市场中有效投资机会。

债券方面：展望未来，考虑到国内经济大概率继续温和下行，预计四季度 PPI 会继续回落。

货币政策方面，央行仍然会维持削峰填谷的稳健中性货币政策，一般而言四季度财政支出也是年内最多的时点，因此财政支出对四季度的货币流动性也相对利好。综合而言，我们预计债券市场在四季度收益率会呈现震荡下行的格局，因此也会择机进行波段操作。下一阶段我们将继续保持审慎严谨的态度，进一步优化投资组合，争取为投资人提供安全、稳健的投资收益。

#### 4.5 报告期内基金的业绩表现

截至 2017 年 9 月 30 日，本基金份额净值为 0.998 元，份额累计净值为 1.017 元；本基金本期净值增长率为 0.40%；同期业绩比较基准增长率为 2.64%。

#### 4.6 报告期内基金持有人数或基金资产净值预警说明

无。

## §5 投资组合报告

### 5.1 报告期末基金资产组合情况

序号	项目	金额（元）	占基金总资产的比例（%）
1	权益投资	4,740,736.56	5.28
	其中：股票	4,740,736.56	5.28
2	基金投资	-	-
3	固定收益投资	35,279,387.44	39.30
	其中：债券	35,279,387.44	39.30
	资产支持证券	-	-
4	贵金属投资	-	-
5	金融衍生品投资	-	-
6	买入返售金融资产	48,000,260.00	53.48
	其中：买断式回购的买入返售金融资产	-	-
7	银行存款和结算备付金合计	883,473.14	0.98
8	其他资产	857,157.21	0.95
9	合计	89,761,014.35	100.00

注：本基金本报告期未通过港股通交易机制投资港股。



## 5.2 报告期末按行业分类的股票投资组合

### 5.2.1 报告期末按行业分类的境内股票投资组合

代码	行业类别	公允价值（元）	占基金资产净值比例（%）
A	农、林、牧、渔业	38,718.00	0.04
B	采矿业	300,836.00	0.34
C	制造业	3,401,443.45	3.80
D	电力、热力、燃气及水生产和供应业	206,248.00	0.23
E	建筑业	154,000.40	0.17
F	批发和零售业	147,064.64	0.16
G	交通运输、仓储和邮政业	43,752.00	0.05
H	住宿和餐饮业	-	-
I	信息传输、软件和信息技术服务业	41,410.19	0.05
J	金融业	-	-
K	房地产业	120,123.00	0.13
L	租赁和商务服务业	127,213.00	0.14
M	科学研究和技术服务业	65,780.00	0.07
N	水利、环境和公共设施管理业	1,393.00	0.00
O	居民服务、修理和其他服务业	-	-
P	教育	-	-
Q	卫生和社会工作	-	-
R	文化、体育和娱乐业	92,671.00	0.10
S	综合	83.88	0.00
	合计	4,740,736.56	5.30

### 5.2.2 报告期末按行业分类的港股通投资股票投资组合

注：本基金本报告期末通过港股通交易机制投资港股。

## 5.3 报告期末按公允价值占基金资产净值比例大小排序的前十名股票投资明细

序号	股票代码	股票名称	数量（股）	公允价值（元）	占基金资产净值比例（%）
1	002076	雪莱特	164,600	1,163,722.00	1.30
2	600585	海螺水泥	3,508	87,594.76	0.10
3	600028	中国石化	13,800	81,420.00	0.09
4	601678	滨化股份	8,700	76,212.00	0.09
5	600335	国机汽车	5,400	75,762.00	0.08
6	002454	松芝股份	5,000	73,000.00	0.08
7	600742	一汽富维	3,200	69,792.00	0.08
8	002662	京威股份	8,800	69,520.00	0.08

9	601567	三星医疗	6,200	68,882.00	0.08
10	601186	中国铁建	5,800	68,788.00	0.08

#### 5.4 报告期末按债券品种分类的债券投资组合

序号	债券品种	公允价值（元）	占基金资产净值比例（%）
1	国家债券	-	-
2	央行票据	-	-
3	金融债券	5,988,000.00	6.69
	其中：政策性金融债	5,988,000.00	6.69
4	企业债券	29,291,387.44	32.73
5	企业短期融资券	-	-
6	中期票据	-	-
7	可转债（可交换债）	-	-
8	同业存单	-	-
9	其他	-	-
10	合计	35,279,387.44	39.42

#### 5.5 报告期末按公允价值占基金资产净值比例大小排序的前五名债券投资明细

序号	债券代码	债券名称	数量（张）	公允价值（元）	占基金资产净值比例（%）
1	108601	国开 1703	60,000	5,988,000.00	6.69
2	112313	16 铁汉 01	60,000	5,969,400.00	6.67
3	1280330	12 常德德源债	100,000	5,118,000.00	5.72
4	136573	16 港投债	50,000	4,904,000.00	5.48
5	112070	12 中泰债	41,468	4,253,787.44	4.75

#### 5.6 报告期末按公允价值占基金资产净值比例大小排序的前十名资产支持证券投资明细

注：本基金本报告期末未持有资产支持证券。

#### 5.7 报告期末按公允价值占基金资产净值比例大小排序的前五名贵金属投资明细

注：本基金本报告期末未投资贵金属。

#### 5.8 报告期末按公允价值占基金资产净值比例大小排序的前五名权证投资明细

注：本基金本报告期末未投资权证。

## 5.9 报告期末本基金投资的股指期货交易情况说明

### 5.9.1 报告期末本基金投资的股指期货持仓和损益明细

注：本基金本报告期末未投资股指期货。

### 5.9.2 本基金投资股指期货的投资政策

注：本基金本报告期末未投资股指期货。

## 5.10 报告期末本基金投资的国债期货交易情况说明

### 5.10.1 本期国债期货投资政策

注：本基金本报告期末未投资国债期货。

### 5.10.2 报告期末本基金投资的国债期货持仓和损益明细

注：本基金本报告期末未投资国债期货。

### 5.10.3 本期国债期货投资评价

注：本基金本报告期末未投资国债期货。

## 5.11 投资组合报告附注

5.11.1 报告期内本基金投资的前十名证券中，12 中泰债（112070）的发行主体于 2017 年 9 月 29 日发布新疆中泰化学股份有限公司关于收到国家发展和改革委员会《行政处罚决定书》的公告，主要内容如下：新疆中泰化学股份有限公司近日以传真方式收到国家发展和改革委员会《行政处罚决定书》（发改办价监处罚[2017]11 号），新疆中泰公司在 2016 年销售聚氯乙烯树脂（以下简称“PVC”）过程中，存在达成并实施价格垄断协议的违法事实，同时考虑到新疆中泰公司在调查过程中能够积极配合，如实陈述相关事实，依据《中华人民共和国反垄断法》第四十六条第一款、第四十九条的规定，对新疆中泰公司作出以下决定：1、责令新疆中泰化学股份有限公司立即停止上述违法行为；2、对新疆中泰化学股份有限公司处以 2016 年度相关市场销售额七十一亿一千一百四十五万元百分之一的罚款，计七千一百一十一万四千五百元。

对如上股票投资决策程序的说明：研究发展部按照内部研究工作规范对该股票进行分析后将其列入基金投资对象备选库并跟踪研究。在此基础上本基金的基金经理根据具体市场情况独立作出投资决策。该事件发生后，本基金管理人对该股票的发行主体进行了进一步了解与分析，认为此事件未对该股票投资价值判断产生重大的实质性影响。本基金投资于该股票的投资决策过程符合制度规定的投资权限范围与投资决策程序。

报告期内本基金投资的前十名证券中其余九名的发行主体未出现被监管部门立案调查或在报告编制日前一年内受到公开谴责、处罚的情形。

5.11.2 报告期内本基金投资的前十名股票中，不存在超出基金合同规定备选股票库的情形。

### 5.11.3 其他资产构成

序号	名称	金额（元）
1	存出保证金	52,966.41
2	应收证券清算款	-
3	应收股利	-
4	应收利息	804,190.80
5	应收申购款	-
6	其他应收款	-
7	待摊费用	-
8	其他	-
9	合计	857,157.21

### 5.11.4 报告期末持有的处于转股期的可转换债券明细

注：本基金本报告期末未持有处于转股期的可转换债券。

### 5.11.5 报告期末前十名股票中存在流通受限情况的说明

序号	股票代码	股票名称	流通受限部分的公允价值(元)	占基金资产净值比例(%)	流通受限情况说明
1	002076	雪莱特	1,163,722.00	1.30	重大资产重组

### 5.11.6 投资组合报告附注的其他文字描述部分

注：由于四舍五入的原因，分项之和与合计项可能存在尾差。

## §6 开放式基金份额变动

单位：份

报告期期初基金份额总额	105,693,976.49
报告期期间基金总申购份额	12,433.99
减：报告期期间基金总赎回份额	16,018,519.77
报告期期间基金拆分变动份额（份额减少以“-”填列）	-
报告期期末基金份额总额	89,687,890.71

## §7 基金管理人运用固有资金投资本基金情况

### 7.1 基金管理人持有本基金份额变动情况

注：本报告期内基金管理人未运用固有资金投资本基金。

## 7.2 基金管理人运用固有资金投资本基金交易明细

注：本报告期内基金管理人未运用固有资金投资本基金。

## §8 影响投资者决策的其他重要信息

### 8.1 报告期内单一投资者持有基金份额比例达到或超过 20%的情况

投资者类别	报告期内持有基金份额变化情况					报告期末持有基金情况	
	序号	持有基金份额比例达到或者超过 20%的时间区间	期初份额	申购份额	赎回份额	持有份额	份额占比
机构	1	2017 年 7 月 1 日至 2017 年 9 月 13 日	30,001,700.00	0.00	15,000,000.00	15,001,700.00	16.73%
	2	2017 年 7 月 1 日至 2017 年 9 月 30 日	49,018,627.45	0.00	0.00	49,018,627.45	54.65%
个人	-	-	-	-	-	-	-
产品特有风险							
<p>1、基金净值大幅波动的风险 单一持有基金比例过高的投资者连续大量赎回，可能会影响基金投资的持续性和稳定性，增加变现成本。同时，按照净值计算尾差处理规则可能引起基金份额净值异常上涨或下跌。</p> <p>2、赎回申请延期办理的风险 单一持有基金比例过高的投资者大额赎回后可能触发本基金巨额赎回条件，导致同期中小投资者小额赎回面临部分延期办理的情况。</p> <p>3、基金投资策略难以实现的风险 单一持有基金比例过高的投资者大额赎回后，可能引起基金资产总净值显著降低，从而使基金在投资时受到限制，导致基金投资策略难以实现。</p>							

### 8.2 影响投资者决策的其他重要信息

注：本基金本报告期未发生影响投资者决策的其他重要信息。

## §9 备查文件目录

### 9.1 备查文件目录

- 1、中国证监会批准设立基金的文件；
- 2、《长信利泰灵活配置混合型证券投资基金基金合同》；
- 3、《长信利泰灵活配置混合型证券投资基金招募说明书》；
- 4、《长信利泰灵活配置混合型证券投资基金托管协议》；
- 5、报告期内在指定报刊上披露的各种公告的原稿；
- 6、长信基金管理有限责任公司营业执照、公司章程及相关资格批复文件。

### 9.2 存放地点

基金管理人的办公场所。

### 9.3 查阅方式

长信基金管理有限责任公司网站：<http://www.cxfund.com.cn>。

长信基金管理有限责任公司

2017 年 10 月 27 日