

**泰信互联网+主题灵活配置混合型  
证券投资基金更新招募说明书  
( 2018 年 1 号 )**

**基金管理人：泰信基金管理有限公司**

**基金托管人：中国银行股份有限公司**

**二零一八年一月十八日**

## 重要提示

泰信互联网+主题灵活配置混合型证券投资基金（以下简称“本基金”）经中国证监会2015年10月26日证监许可[2015]2365号《关于准予泰信互联网+主题灵活配置混合型证券投资基金注册的批复》注册募集。

基金管理人保证本招募说明书的内容真实、准确、完整。本招募说明书经中国证监会注册，但中国证监会对本基金募集的注册，并不表明其对本基金的价值和收益作出实质性判断或保证，也不表明投资于本基金没有风险。

证券投资基金（以下简称“基金”）是一种长期投资工具，其主要功能是分散投资，降低投资单一证券所带来的个别风险。基金不同于银行储蓄和债券等能够提供固定收益预期的金融工具，投资者购买基金，既可能按其持有份额分享基金投资所产生的收益，也可能承担基金投资所带来的损失。

本基金投资于证券市场，基金净值会因为证券市场波动等因素产生波动，投资者在投资本基金前，应全面了解本基金的产品特性，充分考虑自身的风险承受能力，理性判断市场，并承担基金投资中出现的各类风险，包括：因政治、经济、社会等环境因素对证券价格产生影响而形成的系统性风险、个别证券特有的非系统性风险、基金管理人在基金管理实施过程中产生的基金管理风险、本基金的特有风险等等。本基金投资中小企业私募债券，中小企业私募债是根据相关法律法规由非上市中小企业采用非公开方式发行的债券。由于不能公开交易，一般情况下，交易不活跃，潜在较大流动性风险。当发债主体信用质量恶化时，受市场流动性所限，本基金可能无法卖出所持有的中小企业私募债，由此可能给基金净值带来更大的负面影响和损失。

本基金为混合型基金，属于较高风险、较高预期收益的基金品种，其预期风险和预期收

益高于债券型基金、货币市场基金，低于股票型基金。投资者在投资本基金之前，请仔细阅读本基金的招募说明书和基金合同，全面认识本基金的风险收益特征和产品特性，并充分考虑自身的风险承受能力，理性判断市场，谨慎做出投资决策。

投资者应当通过本基金管理人或代销机构购买和赎回基金。本基金在募集期内按 1.00 元面值发售并不改变基金的风险收益特征。投资者按 1.00 元面值购买基金份额以后，有可能面临基金份额净值跌破 1.00 元、从而遭受损失的风险。

本基金管理人承诺以诚实信用、勤勉尽责的原则管理和运用基金资产，但不保证本基金一定盈利，也不保证最低收益。基金的过往业绩及其净值高低并不预示其未来业绩表现。基金管理人管理的其他基金的业绩并不构成本基金业绩表现的保证。

本基金管理人提醒投资者基金投资的“买者自负”原则，在做出投资决策后，基金运营状况与基金净值变化引致的投资风险，由投资者自行承担。

本更新招募说明书所载有关财务数据（未经审计）和投资组合数据的截止日为2017年9月30日，净值表现数据的截止日期为2017年9月30日，其余内容截止日期为2017年12月8日。原招募说明书与本更新招募说明书不一致的，以本更新招募说明书为准。

## 目录

一、绪言.....	4
二、释义.....	6
三、基金管理人.....	11
四、基金托管人.....	21
五、相关服务机构.....	23
六、基金份额的申购与赎回.....	41
七、基金的转换、非交易过户及转托管.....	49
八、基金的投资.....	62
九、基金的业绩.....	86
十、基金的财产.....	74
十一、基金资产的估值.....	75
十二、基金的收益与分配.....	80
十三、基金的费用与税收.....	82
十四、基金的会计与审计.....	84
十五、基金的信息披露.....	85
十六、风险揭示.....	90
十七、基金合同的变更、终止与基金财产的清算.....	92
十八、基金合同的内容摘要.....	94
十九、基金托管协议的内容摘要.....	109
二十、对基金份额持有人的服务.....	120

二十一、其他应披露事项.....	125
二十二、招募说明书的存放及查阅方式.....	127
二十三、备查文件.....	128

## 一、绪言

《泰信互联网+主题灵活配置混合型证券投资基金招募说明书》(以下简称“本招募说明书”)依据《中华人民共和国证券投资基金法》(以下简称“《基金法》”)、《证券投资基金销售管理办法》(以下简称“《销售办法》”)、《公开募集证券投资基金运作管理办法》(以下简称“《运作办法》”)、《证券投资基金信息披露管理办法》(以下简称“《信息披露办法》”)、《证券投资基金信息披露内容与格式准则第5号<招募说明书的内容与格式>》等有关法律法规以及《泰信互联网+主题灵活配置混合型证券投资基金基金合同》(以下简称“基金合同”)编写。

基金管理人承诺本招募说明书不存在任何虚假记载、误导性陈述或者重大遗漏,并对其真实性、准确性、完整性承担法律责任。本基金是根据本招募说明书所载明的资料申请募集的。本基金管理人没有委托或授权任何其他人提供未在本招募说明书中载明的信息,或对本招募说明书作任何解释或者说明。

本招募说明书根据本基金的基金合同编写,并经中国证监会注册。基金合同是约定基金合同当事人之间基本权利义务的法律文件,其他与本基金相关的涉及基金合同当事人之间权利义务关系的任何文件或表述,均以基金合同为准。基金合同的当事人包括基金管理人、基金托管人和基金份额持有人。基金投资者自依基金合同取得本基金基金份额,即成为基金份额持有人和基金合同的当事人,其持有基金份额的行为本身即表明其对基金合同的承认和接受。基金份额持有人作为基金合同当事人并不以在基金合同上书面签章为必要条件。基金合同当事人按照《基金法》、基金合同及其他有关规定享有权利、承担义务。基金投资者欲了解基金份额持有人的权利和义务,应详细查阅基金合同。

本更新招募说明书所载有关财务数据(未经审计)和投资组合数据的截止日为2017年

9月30日，净值表现数据的截止日期为2017年9月30日，其余内容截止日期为2017年12月8日。原招募说明书与本更新招募说明书不一致的，以本更新招募说明书为准。

## 二、释义

本招募说明书中，除非文意另有所指，下列词语或简称具有如下含义：

- 1、基金或本基金：指泰信互联网+主题灵活配置混合型证券投资基金
- 2、基金管理人：指泰信基金管理有限公司
- 3、基金托管人：指中国银行股份有限公司
- 4、基金合同：指《泰信互联网+主题灵活配置混合型证券投资基金基金合同》及对基金合同的任何有效修订和补充
- 5、托管协议：指基金管理人与基金托管人就本基金签订之《泰信互联网+主题灵活配置混合型证券投资基金托管协议》及对该托管协议的任何有效修订和补充
- 6、招募说明书：指《泰信互联网+主题灵活配置混合型证券投资基金招募说明书》及其定期的更新
- 7、基金份额发售公告：指《泰信互联网+主题灵活配置混合型证券投资基金基金份额发售公告》
- 8、法律法规：指中国现行有效并公布实施的法律、行政法规、规范性文件、司法解释、行政规章以及其他对基金合同当事人有约束力的决定、决议、通知等
- 9、《基金法》：指2003年10月28日经第十届全国人民代表大会常务委员会第五次会议通过，2012年12月28日经第十一届全国人民代表大会常务委员会第三十次会议修订，自2013年6月1日起实施，并经2015年4月24日第十二届全国人民代表大会常务委员会第十四次会议《全国人民代表大会常务委员会关于修改〈中华人民共和国港口法〉等七部法律的决定》修改的《中华人民共和国证券投资基金法》及颁布机关对其不时做出的修订
- 10、《销售办法》：指中国证监会2013年3月15日颁布、同年6月1日实施的《证券



《证券投资基金销售管理办法》及颁布机关对其不时做出的修订

11、《信息披露办法》：指中国证监会2004年6月8日颁布、同年7月1日实施的《证券投资基金信息披露管理办法》及颁布机关对其不时做出的修订

12、《运作办法》：指中国证监会2014年7月7日颁布、同年8月8日实施的《公开募集证券投资基金运作管理办法》及颁布机关对其不时做出的修订

13、中国证监会：指中国证券监督管理委员会

14、银行业监督管理机构：指中国人民银行和/或中国银行业监督管理委员会

15、基金合同当事人：指受基金合同约束，根据基金合同享有权利并承担义务的法律主体，包括基金管理人、基金托管人和基金份额持有人

16、个人投资者：指依据有关法律法规规定可投资于证券投资基金的自然人

17、机构投资者：指依法可以投资证券投资基金的、在中华人民共和国境内合法登记并存续或经有关政府部门批准设立并存续的企业法人、事业法人、社会团体或其他组织

18、合格境外机构投资者：指符合现时有效的相关法律法规规定可以投资于在中国境内证券市场的中国境外的机构投资者

19、投资人、投资者：指个人投资者、机构投资者和合格境外机构投资者以及法律法规或中国证监会允许购买证券投资基金的其他投资人的合称

20、基金份额持有人：指依基金合同和招募说明书合法取得基金份额的投资人

21、基金销售业务：指基金管理人或销售机构宣传推介基金，发售基金份额，办理基金份额的申购、赎回、转换、转托管及定期定额投资等业务

22、销售机构：指泰信基金管理有限公司以及符合《销售办法》和中国证监会规定的其他条件，取得基金销售业务资格并与基金管理人签订了基金销售服务代理协议，代为办理基金销售业务的机构

23、登记业务：指基金登记、存管、过户、清算和结算业务，具体内容包括投资人基金账户的建立和管理、基金份额登记、基金销售业务的确认、清算和结算、代理发放红利、建立并保管基金份额持有人名册和办理非交易过户等

24、登记机构：指办理登记业务的机构。基金的登记机构为泰信基金管理有限公司或接受泰信基金管理有限公司委托代为办理登记业务的机构

25、基金账户：指登记机构为投资人开立的、记录其持有的、基金管理人所管理的基金份额余额及其变动情况的账户

26、基金交易账户：指销售机构为投资人开立的、记录投资人通过该销售机构办理认购、申购、赎回、转换、转托管及定期定额投资等业务而引起的基金份额变动及结余情况的账户

27、基金合同生效日：指基金募集达到法律法规规定及基金合同规定的条件，基金管理人向中国证监会办理基金备案手续完毕，并获得中国证监会书面确认的日期

28、基金合同终止日：指基金合同规定的基金合同终止事由出现后，基金财产清算完毕，清算结果报中国证监会备案并予以公告的日期

29、基金募集期：指自基金份额发售之日起至发售结束之日止的期间，最长不得超过三个月

30、存续期：指基金合同生效至终止之间的不定期期限

31、工作日：指上海证券交易所、深圳证券交易所及相关金融期货交易所的正常交易日

32、T日：指销售机构在规定时间受理投资人申购、赎回或其他业务申请的开放日

33、T+n日：指自T日起第n个工作日(不包含T日)，n为自然数

34、开放日：指为投资人办理基金份额申购、赎回或其他业务的工作日

35、开放时间：指开放日基金接受申购、赎回或其他交易的时间段

36、《业务规则》：指《泰信基金管理有限公司开放式基金业务规则》，是规范基金管理人所管理的开放式证券投资基金登记方面的业务规则，由基金管理人和投资人共同遵守

37、认购：指在基金募集期内，投资人根据基金合同和招募说明书的规定申请购买基金份额的行为

38、申购：指基金合同生效后，投资人根据基金合同和招募说明书的规定申请购买基金份额的行为

39、赎回：指基金合同生效后，基金份额持有人按基金合同和招募说明书规定的条件要求将基金份额兑换为现金的行为

40、基金转换：指基金份额持有人按照基金合同和基金管理人届时有效公告规定的条件，申请将其持有基金管理人管理的、某一基金的基金份额转换为基金管理人管理的其他基金基金份额的行为

41、转托管：指基金份额持有人在本基金的不同销售机构之间实施的变更所持基金份额销售机构的操作

42、定期定额投资计划：指投资人通过有关销售机构提出申请，约定每期申购日、扣款金额及扣款方式，由销售机构于每期约定扣款日在投资人指定银行账户内自动完成扣款及基金申购申请的一种投资方式

43、巨额赎回：指本基金单个开放日，基金净赎回申请(赎回申请份额总数加上基金转换中转出申请份额总数后扣除申购申请份额总数及基金转换中转入申请份额总数后的余额)超过上一开放日基金总份额的 10%

44、元：指人民币元

45、基金收益：指基金投资所得红利、股息、债券利息、买卖证券价差、银行存款利

息、已实现的其他合法收入及因运用基金财产带来的成本和费用的节约

46、基金资产总值：指基金拥有的各类有价证券、银行存款本息、基金应收款项及其他资产的价值总和

47、基金资产净值：指基金资产总值减去基金负债后的价值

48、基金份额净值：指计算日基金资产净值除以计算日基金份额总数

49、基金资产估值：指计算评估基金资产和负债的价值，以确定基金资产净值和基金份额净值的过程

50、指定媒介：指中国证监会指定的用以进行信息披露的报刊、互联网网站及其他媒介

51、不可抗力：指基金合同当事人不能预见、不能避免且不能克服的客观事件

### 三、基金管理人

#### （一）基金管理人概况

名称：泰信基金管理有限公司

注册地址：中国（上海）自由贸易试验区浦东南路256号华夏银行大厦37层

办公地址：中国（上海）自由贸易试验区浦东南路256号华夏银行大厦36、37层

法定代表人：万众

设立日期：2003年5月23日

批准设立机关及批准设立文号：中国证监会证监基金字[2003]68号

组织形式：有限责任公司

注册资本：2亿元人民币

存续期限：持续经营

联系电话：021-20899188

电话：(021) 20899188

传真：(021) 20899008

联系人：姚慧

发展沿革：

泰信基金管理有限公司（First-Trust Fund Management Co., Ltd.）是原山东省国际信托投资有限公司（现更名为山东省国际信托股份有限公司）联合江苏省投资管理有限责任公司、青岛国信实业有限公司共同发起设立的基金管理公司。公司于2002年9月24日经中国证券监督管理委员会批准正式筹建，2003年5月8日获准开业，是以信托投资公司为主发起人而发起设立的基金管理公司。

公司目前下设上海锐懿资产管理有限公司、市场部、产品部、营销部（分华东、华北、华南三大营销中心）、理财顾问部、深圳分公司、北京分公司、电子商务部、客服中心、基金投资部、研究部、专户投资部、清算会计部、集中交易部、计划财务部、信息技术部、风险管理部、监察稽核部、综合管理部。截止至2017年11月底，公司有正式员工102人，多数具有硕士以上学历。所有人员在最近三年内均未受到所在单位及有关管理部门的处罚。

截至2017年12月8日，泰信基金管理有限公司旗下共有泰信天天收益货币、泰信先行策略混合、泰信双息双利债券、泰信优质生活混合、泰信优势增长混合、泰信蓝筹精选混合、泰信债券增强收益、泰信发展主题混合、泰信债券周期回报、泰信中证200指数、泰信中小盘精选混合、泰信行业精选混合、泰信中证基本面400指数分级、泰信现代服务业混合、泰信鑫益定期开放债券、泰信国策驱动混合、泰信鑫选混合、泰信互联网+主题、泰信智选成长混合、泰信鑫利混合共20只开放式基金及22个资产管理计划。

## （二）注册资本、股权结构

股权结构：山东省国际信托股份有限公司出资9000万元，占公司总股本的45%；江苏省投资管理有限责任公司出资6000万元，占公司总股本的30%；青岛国信实业有限公司出资5000万元，占公司总股本的25%。

股东单位名称	现金出资金额	股权比例
山东省国际信托股份有限公司	9000万元	45%
江苏省投资管理有限责任公司	6000万元	30%
青岛国信实业有限公司	5000万元	25%
合计	2亿元	100%

## （三）主要人员情况

## 1、基金管理人董事、监事、总经理及其他高级管理人员基本情况

### （1）董事会成员

万众，董事长，高级经济师，硕士；曾任山东省国际信托有限公司副总经理，山东省鲁信实业集团有限公司副总经理，山东省鲁信实业集团有限公司董事长、总经理，现任山东省国际信托股份有限公司总经理。

葛航先生，董事，总经理，上海锐懿资产管理有限公司执行董事，学士；1989年7月加入山东省国际信托有限公司，曾任山东省国际信托有限公司租赁部高级业务经理、山东省国际信托有限公司自营业务部经理。

校登楼，董事，高级会计师，注册会计师，本科。曾任江苏省国际信托投资公司证券部副科长，江苏省国信集团审计部部长、项目经理、高级经理，现任江苏省投资管理有限公司财务部副总经理。

徐国君先生，董事，经济学博士，教授、博士生导师；曾任北京林业管理干部学院助教，青岛大学副教授、教授，中国海洋大学教授、校长助理、青岛国信发展（集团）有限公司副总经理；现任青岛国信发展（集团）有限公司总经理。

俞二牛先生，独立董事，经济法硕士；曾任西藏军区第二通信总站政治处主任，财政部人事教育司司长，中央汇金公司派任中国银行董事、董事会薪酬委员会主席，中国投资有限责任公司干部，中国投资有限责任公司董事、人力资源部总监、党委组织部部长、工会主席。

王川先生，独立董事，经济管理学大专，高级经济师；曾任山西省委政策研究室干部、省委办公厅秘书，中国农业银行办公室秘书、综合处副处长、人事教育部副主任、研究室副主任、信贷业务部主任、吉林分行行长兼党组书记、党组成员兼纪检组组长、副行长兼党组成员（党委委员）、副行长兼党委副书记，中国光大（集团）总公司副董事长、党委副书记兼中国光大银行副董事长、行长，中国中信集团公司副董事长、党委委员、中信（金融）控

股总裁。

郝亮，独立董事，本科。曾任中国建设银行青岛市支行副行长、分行办公室副主任，青岛市住房公积金管理中心副主任，深圳大通实业股份有限公司董事会秘书，深圳大通实业股份有限公司副董事长，兼董事会秘书。

## （2）监事会成员

刘晓东先生，监事会主席，金融学学士，高级经济师；曾任中国工商银行青岛分行资金调度员、信贷员，青岛国际信托投资公司科长、副处长，青岛国信实业有限公司资产管理部经理，青岛国信发展（集团）有限责任公司资产管理部部长；现任青岛国信胶州湾交通有限公司董事长。

张牧农先生，监事，工学硕士，高级经济师；曾任山东省国际信托投资公司投资部副经理、项目评审部副经理，青岛华和国际租赁公司副总经理，法国巴黎鲁新公司副总经理，山东省国际信托投资公司投资部副经理；现任山东鲁信投资控股公司投资管理部高级业务经理。

李小明，监事，助理经济师，本科。曾任江苏省投资贸易公司办公室副主任、主任，江苏省投资贸易公司业务二部经理，江苏省投资贸易公司综合投资部经理、高级经理。江苏省投资管理公司综合投资部副总经理。

张萍历女士，职工监事，硕士。2007年7月加入泰信基金管理有限公司，现任公司集中交易部总监。

胡因女士，职工监事，经济学硕士。2006年加入泰信基金管理有限公司，现任监察稽核部总监。

周向光先生，职工监事，本科。2002年12月加入泰信基金管理有限公司，先后担任综合管理部副经理、北京办事处主任、行政副总监兼理财顾问部业务副总监，现任董监事工



作部主任、综合管理部副总监、工会主席。

### （3）公司高级管理人员

万众，董事长，高级经济师，硕士；曾任山东省国际信托有限公司副总经理，山东省鲁信实业集团有限公司副总经理，山东省鲁信实业集团有限公司董事长、总经理，现任山东省国际信托股份有限公司总经理。

葛航先生，董事，总经理，上海锐懿资产管理有限公司执行董事，学士；1989年7月加入山东省国际信托有限公司，曾任山东省国际信托有限公司任租赁部高级业务经理、山东省国际信托有限公司自营业务部经理。

吴胜光先生，督察长，硕士，高级经济师；曾任南京大学城市与资源系副主任、江苏省国际信托投资公司投资银行部业务二部经理、信泰证券有限责任公司投资银行部副总经理。经历了泰信基金管理有限公司的筹建及成立，并担任公司督察长至今。

桑维英女士，副总经理兼董事会秘书，上海锐懿资产管理有限公司监事，硕士；2002年10月加入泰信基金管理有限公司，经历了公司的筹建及成立，历任监察稽核部负责人兼营销策划部负责人、行政总监、第一届及第二届监事会职工监事、总经理助理。

韩波先生，副总经理，大学本科；曾先后任山东国投上海证券部财务经理，鲁信投资有限公司财务、投资管理部门经理。2002年10月加入泰信基金管理有限公司，经历了公司的筹建及成立，历任公司财务负责人、总经理助理。

## 2、基金经理

钱鑫先生，硕士，具有基金从业资格。7年证券从业经历。曾任华为海思半导体任产品市场经理、上海彤源投资发展有限公司TMT行业研究员。2012年3月加入泰信基金管理有限公司，在研究部担任高级研究员岗位，曾任泰信先行策略基金经理助理。2014年5月20日起至2016年6月30日担任泰信先行策略基金经理；自2016年1月27日起担任泰信发展主题混合

型证券投资基金基金经理。

### 3、股票投资决策委员会

本基金采取集体投资决策制度,由分管投资的副总经理韩波先生担任投资决策委员会主任,投资决策委员会成员如下:

葛航先生,董事,总经理,上海锐懿资产管理有限公司执行董事;

韩波先生,副总经理;

朱志权先生,基金投资部总监兼投资总监,泰信优势增长混合、泰信智选成长混合基金的基金经理;

梁剑先生,研究部副总监兼研究副总监;

何俊春女士,基金投资部固定收益投资总监,泰信天天收益货币基金、泰信双息双利债券基金、泰信债券增强收益基金、泰信债券周期回报基金、泰信鑫益定期开放债券基金、泰信鑫利混合基金的基金经理;

另外,督察长、风险管理部负责人、监察稽核部负责人及相关基金经理列席会议。

4、上述人员之间均不存在近亲属关系。

### (三) 基金管理人的职责

1、依法募集资金,办理或者委托经中国证监会认定的其他机构代为办理基金份额的发售、申购、赎回、转换和登记事宜;

2、办理基金备案手续;

3、对所管理的不同基金资产分别管理、分别记账,进行证券投资;

4、按照基金合同的约定确定基金收益分配方案,及时向基金份额持有人分配收益;

5、进行基金会计核算并编制基金财务会计报告;

6、编制中期和年度基金报告;

- 7、计算并公告基金资产净值和基金份额累计净值，确定基金份额申购、赎回价格；
- 8、办理与基金资产管理业务活动有关的信息披露事项；
- 9、按照规定召集基金份额持有人大会；
- 10、保存基金资产管理业务活动的记录、账册、报表和其他相关资料；
- 11、以基金管理人名义，代表基金份额持有人利益行使诉讼权利或者实施其他法律行为；
- 12、有关法律法规和中国证监会规定的其他职责。

#### （四）基金管理人的承诺

1、本基金管理人承诺严格遵守相关法律法规、基金合同和中国证监会的有关规定，建立健全内部控制制度，采取有效措施，防止违反有关法律法规、基金合同和中国证监会有关规定的行为发生。

2、本基金管理人承诺严格遵守《中华人民共和国证券法》、《基金法》及有关法律法规，建立健全内部控制制度，采取有效措施，防止下列行为发生：

- （1）将其固有财产或者他人财产混同于基金资产从事证券投资；
- （2）不公平地对待其管理的不同基金资产；
- （3）利用基金资产或职务之便为基金份额持有人以外的第三人牟取利益；
- （4）向基金份额持有人违规承诺收益或者承担损失；
- （5）侵占、挪用基金财产；
- （6）泄露因职务便利获取的未公开信息、利用该信息从事或者明示、暗示他人从事相关的交易活动；
- （7）玩忽职守，不按照规定履行职责；
- （8）法律、行政法规或中国证监会规定禁止的其他行为。

3、本基金管理人承诺加强人员管理，强化职业操守，督促和约束员工遵守国家有关法律法规及行业规范，诚实信用、勤勉尽责，不得将基金资产用于以下投资或活动：

- （1）承销证券；
- （2）违反规定向他人贷款或者提供担保；
- （3）从事承担无限责任的投资；
- （4）向其基金管理人、基金托管人出资；
- （5）从事内幕交易、操纵证券交易价格及其他不正当的证券交易活动；
- （6）法律、行政法规和中国证监会规定禁止的其他活动。

法律法规或监管部门取消上述禁止行为的，本基金不受上述限制。

#### 4、基金经理承诺

（1）依照有关法律法规和基金合同的规定，本着谨慎的原则为基金份额持有人谋取最大利益；

（2）不利用职务之便为自己及其代理人、受雇人或任何第三人谋取利益；

（3）不违反现行有效的有关法律法规、规章、基金合同和中国证监会的有关规定，泄漏在任职期间知悉的有关证券、基金的商业秘密、尚未依法公开的基金投资内容、基金投资计划等信息；

（4）不从事损害基金资产和基金份额持有人利益的证券交易及其他活动。

（五）基金管理人的内部控制制度

##### 1、内部控制的原则

（1）全面性原则。内部控制制度覆盖公司的各项业务、各个部门和各级人员，并渗透到决策、执行、监督、反馈等各个经营环节。

（2）独立性原则。公司设立独立的督察长与监察稽核部门，并使它们保持高度的独立

性与权威性。

（3）相互制约原则。公司部门和岗位的设置权责分明、相互牵制，并通过切实可行的相互制衡措施来消除内部控制中的盲点。

（4）重要性原则。公司的发展必须建立在风险控制完善和稳固的基础上，内部风险控制与公司业务发展同等重要。

## 2、内部控制的主要内容

### （1）控制环境

公司董事会、监事会重视建立完善的公司治理结构与内部控制体系。本公司在董事会下设立有独立董事参加的审计、合规与风险控制委员会，负责评价与完善公司的内部控制体系；公司监事会负责审阅外部独立审计机构的审计报告，确保公司财务报告的真实性、可靠性，督促实施有关审计建议。

公司管理层在总经理领导下，认真执行董事会确定的内部控制战略，为了有效贯彻公司董事会制定的经营方针及发展战略，设立了总经理办公会、投资决策委员会等，负责公司经营、基金投资、风险管理的重大决策。

此外，公司设有督察长，负责组织指导公司监察稽核工作。督察长履行职责的范围，涵盖基金及公司运作的业务环节，对公司和基金运作的合法性、合规性及合理性进行全面检查与监督，参与公司风险控制工作，发生重大风险事件时向公司董事长和中国证监会报告。

### （2）风险评估

公司风险管理部和内部监察稽核人员定期评估公司及基金的风险状况，包括所有能对经营目标、投资目标产生负面影响的内部和外部因素，对公司总体经营目标产生影响的可能性及影响程度，并将评估报告报总经理办公会。

### （3）操作控制

公司内部组织结构的设计方面，体现部门之间职责有分工，但部门之间又相互合作与制衡的原则。基金投资管理、基金运作、市场等业务部门有明确的授权分工，各部门的操作相互独立，并且有独立的报告系统。各业务部门之间相互核对、相互牵制。各业务部门内部工作岗位分工合理、职责明确，形成相互检查、相互制约的关系，以减少舞弊或差错发生的风险，各工作岗位均制定有相应的书面管理制度。在明确的岗位责任制度基础上，设置科学、合理、标准化的业务操作流程，每项业务操作有清晰、书面化的操作手册，同时，规定完备的处理手续，保存完整的业务记录，制定严格的检查、复核标准。

#### （4）信息与沟通

公司建立了内部办公自动化信息系统与业务汇报体系，通过建立有效的信息交流渠道，保证公司员工及各级管理人员可以充分了解与其职责相关的信息，保证信息及时送达适当的人员进行处理。

#### （5）监督与内部稽核

本公司设立了独立于各业务部门的监察稽核部，履行内部稽核职能，检查、评价公司内部控制制度合理性、完备性和有效性，监督公司内部控制制度的执行情况，设置风险管理部，分析和监控公司内部管理及基金运作中的风险，及时提出改进意见，促进公司内部管理制度有效地执行。内部稽核人员和风险管理具有相对的独立性，内部稽核报告报董事长及中国证监会。

### 3、基金管理人关于内部控制的声明

- （1）本公司确知建立、实施和维持内部控制制度是本公司董事会及管理层的责任；
- （2）上述关于内部控制的披露真实、准确；
- （3）本公司承诺将根据市场环境的变化及公司的发展不断完善内部控制制度。

#### 四、基金托管人

##### （一）基本情况

名称：中国银行股份有限公司（简称“中国银行”）

住所及办公地址：北京市西城区复兴门内大街1号

首次注册登记日期：1983年10月31日

注册资本：人民币贰仟玖佰肆拾叁亿捌仟柒佰柒拾玖万壹仟贰佰肆拾壹元整

法定代表人：陈四清

基金托管业务批准文号：中国证监会证监基字【1998】24号

托管部门信息披露联系人：王永民

传真：(010) 66594942

中国银行客服电话：95566

##### （二）基金托管部门及主要人员情况

中国银行托管业务部设立于1998年，现有员工110余人，大部分员工具有丰富的银行、证券、基金、信托从业经验，且具有海外工作、学习或培训经历，60%以上的员工具有硕士以上学位或高级职称。为给客户提供专业化的托管服务，中国银行已在境内、外分行开展托管业务。

作为国内首批开展证券投资基金托管业务的商业银行，中国银行拥有证券投资基金、基金（一对多、一对一）、社保基金、保险资金、QFII、RQFII、QDII、境外三类机构、券商资产管理计划、信托计划、企业年金、银行理财产品、股权基金、私募基金、资金托管等门类齐全、产品丰富的托管业务体系。在国内，中国银行首家开展绩效评估、风险分析等增值服务，为各类客户提供个性化的托管增值服务，是国内领先的大型中资托管银行。

### （三）证券投资基金托管情况

截至 2017 年 09 月 30 日，中国银行已托管 637 只证券投资基金，其中境内基金 600 只，QDII 基金 37 只，覆盖了股票型、债券型、混合型、货币型、指数型等多种类型的基金，满足了不同客户多元化的投资理财需求，基金托管规模位居同业前列。

### （四）托管业务的内部控制制度

中国银行托管业务部风险管理与控制工作是中国银行全面风险控制工作的组成部分，秉承中国银行风险控制理念，坚持“规范运作、稳健经营”的原则。中国银行托管业务部风险控制工作贯穿业务各环节，通过风险识别与评估、风险控制措施设定及制度建设、内外部检查及审计等措施强化托管业务全员、全面、全程的风险管控。

2007 年起，中国银行连续聘请外部会计会计师事务所开展托管业务内部控制审阅工作。先后获得基于“SAS70”、“AAF01/06”“ISAE3402”和“SSAE16”等国际主流内控审阅准则的无保留意见的审阅报告。2017 年，中国银行继续获得了基于“ISAE3402”和“SSAE16”双准则的内部控制审计报告。中国银行托管业务内控制度完善，内控措施严密，能够有效保证托管资产的安全。

### （五）托管人对管理人运作基金进行监督的方法和程序

根据《中华人民共和国证券投资基金法》、《公开募集证券投资基金运作管理办法》的相关规定，基金托管人发现基金管理人的投资指令违反法律、行政法规和其他有关规定，或者违反基金合同约定的，应当拒绝执行，及时通知基金管理人，并及时向国务院证券监督管理机构报告。基金托管人如发现基金管理人依据交易程序已经生效的投资指令违反法律、行政法规和其他有关规定，或者违反基金合同约定的，应当及时通知基金管理人，并及时向国务院证券监督管理机构报告。



## 五、相关服务机构

### （一）基金份额发售机构

#### 1、直销机构

##### （1）泰信基金管理有限公司

注册地址：中国（上海）自由贸易试验区浦东南路256号华夏银行大厦37层

办公地址：中国（上海）自由贸易试验区浦东南路256号华夏银行大厦36-37层

法定代表人：万众

总经理：葛航

成立日期：2003年5月23日

电话：(021) 20899188

传真：(021) 20899060

联系人：史明伟

网址：[www.ftfund.com](http://www.ftfund.com)

##### （2）泰信基金管理有限公司北京分公司

地址：北京市西城区广成街4号院1号楼305、306室

邮政编码：100032

电话：(010) 66215978

传真：(010) 66215968

联系人：林洁

##### （3）泰信基金管理有限公司深圳分公司

地址：深圳市福田区福华一路98号卓越大厦1608室

邮政编码：518000

电话：( 0755 ) 33988759

传真：( 0755 ) 33988757

联系人：史明伟

## 2、销售机构

### ( 1 ) 中国工商银行股份有限公司

注册地址：北京市西城区复兴门内大街 55 号

办公地址：北京市西城区复兴门内大街 55 号

法定代表人：易会满

客服电话：95588

网址：[www.icbc.com.cn](http://www.icbc.com.cn)

### ( 2 ) 中国银行股份有限公司

注册地址：北京市西城区复兴门内大街 1 号

办公地址：北京市西城区复兴门内大街 1 号

法定代表人：田国立

传真：010-66594942

客服电话：95566

网址：[www.boc.cn](http://www.boc.cn)

### ( 3 ) 上海浦东发展银行股份有限公司

注册地址：上海市浦东新区浦东南路 500 号

办公地址：上海市北京东路 689 号东银大厦 17 楼

法定代表人：吉晓辉

联系人：倪苏云

电话：021-61618888

传真：021-63604199

客服电话：95528

网址：[www.spdb.com.cn](http://www.spdb.com.cn)

(4) 中信银行股份有限公司

注册地址：北京市东城区朝阳门北大街 9 号

办公地址：北京市东城区朝阳门北大街 9 号

法定代表人：李庆萍

传真：010-85230059

客服电话：95558

网址：[bank.ecitic.com](http://bank.ecitic.com)

(5) 宁波银行股份有限公司

注册地址：宁波市江东区中山东路 294 号

办公地址：宁波市鄞州区宁南南路 700 号宁波银行 24 楼

法定代表人：陆华裕

联系人：胡技勋

电话：021-63586210

传真：021-63586215

客服电话：96528，962528（上海地区）

网址：[www.nbc.com.cn](http://www.nbc.com.cn)

（6）国泰君安证券股份有限公司

注册地址：中国（上海）自由贸易试验区商城路618号

办公地址：上海市浦东新区银城中路168号上海银行大厦29楼

法定代表人：杨德红

联系人：芮敏祺

电话：021-38676666

传真：021-38670666

客服电话：400-8888-666

网址：[www.gtja.com](http://www.gtja.com)

（7）中信建投证券股份有限公司

注册地址：北京市朝阳区安立路66号4号楼

办公地址：北京市东城区朝阳门内大街188号

法定代表人：王常青

联系人：权唐

传真：010-65182261

客服电话：400-8888-108

网址：[www.csc108.com](http://www.csc108.com)

( 8 ) 国信证券股份有限公司

注册地址：深圳市罗湖区红岭中路 1012 号国信证券大厦十六层至二十六层

办公地址：深圳市罗湖区红岭中路 1010 号国际信托大厦 21 楼

法定代表人：何如

联系人：周杨

电话：0755-82130833

传真：0755-82133952

客服电话：95536

网址：[www.guosen.com.cn](http://www.guosen.com.cn)

( 9 ) 招商证券股份有限公司

注册地址：深圳市福田区益田路江苏大厦 A 座 38 - 45 楼

办公地址：深圳市福田区益田路江苏大厦 A 座 38 - 45 楼

法定代表人：宫少林

联系人：林生迎

电话：0755-82960223

传真：0755-83734343

客服电话：95565

网址：[www.newone.com.cn](http://www.newone.com.cn)

( 10 ) 中国银河证券股份有限公司

注册地址：北京市西城区金融大街 35 号 2-6 层

办公地址：北京市西城区金融大街 35 号国际企业大厦 C 座

法定代表人：陈共炎

联系人：田薇

电话：010-66568888

传真：010-66568990

客服电话：400-8888-888 或 95551

网址：[www.chinastock.com.cn](http://www.chinastock.com.cn)

( 11 ) 海通证券股份有限公司

注册地址：上海市淮海中路 98 号

办公地址：上海市广东路 689 号海通证券大厦

法定代表人：王开国

联系人：李笑鸣

电话：021-23219000

传真：021-23219100

客服电话：95553

网址：[www.htsec.com](http://www.htsec.com)

( 12 ) 申万宏源证券有限公司

注册地址：上海市徐汇区长乐路 989 号 45 层

办公地址：上海市徐汇区长乐路 989 号 45 层

法定代表人：李梅

联系人：黄莹

电话：021-33389888

传真：021-33388224

客服电话：95523 或 4008895523

网址：www.swhysc.com

( 13 ) 兴业证券股份有限公司

注册地址：福州市湖东路 268 号

办公地址：上海市浦东新区长柳路 36 号

法定代表人：杨华辉

联系人：乔琳雪

电话：021-38565547

客服电话：95562

网址：www.xyzq.com.cn

( 14 ) 安信证券股份有限公司

注册地址：深圳市福田区金田路 4018 号安联大厦 35 层、28 层 A02 单元

办公地址：深圳市福田区金田路 4018 号安联大厦 35 层、28 层 A02 单元

深圳市福田区深南大道 2008 号中国凤凰大厦 1 栋 9 层

法定代表人：王连志

联系人：陈剑虹

电话：0755-82825551

传真：0755-82558355

统一客服电话：4008-001-001

网址：www.essence.com.cn

( 15 ) 万联证券股份有限公司

注册地址：广州市天河区珠江东路 11 号高德置地广场 F 栋 18、19 层

办公地址：广州市天河区珠江东路 11 号高德置地广场 F 栋 18、19 层

法定代表人：张建军

联系人：王鑫

电话：020-38286651

传真：020-22373718-1013

客服电话：400-8888-133

网址：www.wlzq.com.cn

( 16 ) 渤海证券股份有限公司

注册地址：天津市经济技术开发区第二大街 42 号写字楼 101 室

法定代表人：王春峰

联系人：蔡霆

联系电话：022-28451991

传真：022-28451892

客户服务电话：400-6515-988



网址：[www.bhzq.com](http://www.bhzq.com)

( 17 ) 华泰证券股份有限公司

注册地址：南京市江东中路 228 号

办公地址：南京市建邺区江东中路 228 号华泰证券广场

法定代表人：周易

联系人：庞晓芸

电话：0755-82492193

传真：0755-82492962 ( 深圳 )

客服电话：95597

网址：[www.htsc.com.cn](http://www.htsc.com.cn)

( 18 ) 山西证券股份有限公司

注册地址：太原市府西街 69 号山西国贸中心东塔楼

办公地址：太原市府西街 69 号山西国贸中心东塔楼

法定代表人：侯巍

联系人：郭熠

电话：0351-8686659

传真：0351-8686619

客服电话：400-666-1618

网址：[www.i618.com.cn](http://www.i618.com.cn)

( 19 ) 光大证券股份有限公司

注册地址：上海市静安区新闻路 1508 号

办公地址：上海市静安区新闻路 1508 号

法定代表人：薛峰

联系人：刘晨

电话：021-22169999

传真：021-22169134

客服电话：400-8888-788，10108998

网址：www.ebscn.com

( 20 ) 上海证券有限责任公司

注册地址：上海市西藏中路 336 号

办公地址：上海市黄浦区四川中路 213 号久事商务大厦 8 楼

法定代表人：龚德雄

联系人：张瑾

电话：021-53519888

传真：021-53519888

客服电话：021-962518 全国客服热线 4008918918

网址：www.962518.com

( 21 ) 平安证券股份有限公司

注册地址：深圳市福田区金田路大中华国际交易广场裙楼 8 楼

办公地址：深圳市福田区金田路大中华国际交易广场裙楼8楼

法定代表人：谢永林

联系人：吴琼

电话：0755-22621866

传真：0755-82400862

客服电话：95511-8

网址：stock.pingan.com

(22) 华安证券股份有限公司

注册地址：安徽省合肥市长江中路357号

办公地址：安徽省合肥市阜南路166号

法定代表人：李工

联系人：甘霖

电话：0551-5161821

传真：0551-5161672

客服电话：95318、4008-096-518

网址：www.hazq.com.cn

(23) 财富证券有限责任公司

注册地址：长沙市芙蓉中路二段80号顺天国际财富中心26楼

办公地址：长沙市芙蓉中路二段80号顺天国际财富中心26楼

法定代表人：蔡一兵

联系人：郭磊

电话：0731-84403319

传真：0731-84403439

客服电话：0731-84403350

网址：www.cfzq.com

( 24 ) 国都证券股份有限公司

注册地址：北京东城区东直门南大街3号国华投资大厦9层10层

办公地址：北京市东城区东直门南大街3号国华投资大厦9层10层（100007）

法定代表人：常喆

联系人：黄静

电话：010-84183333

传真：010-84183311

客服电话：400-818-8118

网址：www.guodu.com

( 25 ) 东海证券股份有限公司

注册地址：江苏省常州市延陵西路23号投资广场18、19楼（213003）

办公地址：上海市浦东新区东方路1928号东海证券大厦

法定代表人：朱科敏

联系人：王一彦

电话：021-20333333

传真：021-50498825

客服电话：95531、400-888-8588

网址：[www.longone.com.cn](http://www.longone.com.cn)

(26) 中银国际证券有限责任公司

注册地址：上海市浦东新区银城中路200号中银大厦39层

办公地址：上海市浦东新区银城中路200号中银大厦39层

法定代表人：钱卫

联系人：王炜哲

电话：021-68604866

传真：021-50372474

客服电话：400-620-8888

网址：[www.bocichina.com.cn](http://www.bocichina.com.cn)

(27) 中泰证券股份有限公司

注册地址：山东省济南市经七路86号

办公地址：山东省济南市经七路86号

法定代表人：李玮

联系人：吴阳

电话：0531-68889155

传真：0531-68889752

客服电话：95538 或拨打各城市营业网点咨询电话

网址：[www.zts.com.cn](http://www.zts.com.cn)

( 28 ) 中航证券有限公司

注册地址：江西省南昌市红谷滩新区红谷中大道 1619 号南昌国际金融大厦 A 栋 41 层

办公地址：江西省南昌市红谷滩新区红谷中大道 1619 号南昌国际金融大厦 A 栋 41 层

法定代表人：王宜四

联系人：史江蕊

电话：010-64818301

传真：010-64818443

客服电话：400-8866-567

网址：[www.avicsec.com](http://www.avicsec.com)

( 29 ) 德邦证券股份有限公司

注册地址：上海市普陀区曹杨路 510 号南半幢 9 楼

办公地址：上海市福山路 500 号城建大厦 26 楼

法定代表人：姚文平

联系人：罗芳

电话：021-68761616

传真：021-68767981

客服电话：400-8888-128

网址：[www.tebon.com.cn](http://www.tebon.com.cn)

( 30 ) 金元证券股份有限公司

注册地址：海南省海口市南宝路 36 号证券大厦 4 层

办公地址：深圳市深南大道 4001 号时代金融中心 17 层

法定代表人：陆涛

联系人：马贤清

电话：0755-83025022

传真：0755-83025625

客服电话：400-8888-228

网址：www.jyzq.cn

( 31 ) 申万宏源西部证券有限公司

注册地址：新疆乌鲁木齐市高新区（新市区）北京南路 358 号大成国际大厦 20 楼 2005 室

办公地址：新疆乌鲁木齐市高新区（新市区）北京南路 358 号大成国际大厦 20 楼 2005 室（邮编：830002）

法定代表人：李季

联系人：唐岚

电话：010-88085858

传真：010-88085195

客户服务电话：400-800-0562

网址：www.hysec.com

( 32 ) 江海证券有限公司

注册地址：哈尔滨市香坊区赣水路 56 号

办公地址：哈尔滨市松北区创新三路 833 号 13 楼

法定代表人：孙名扬

联系人：周俊

电话：0451-85863726

传真：0451-82337279

客服电话：4006662288

网址：www.jhzq.com.cn

( 33 ) 爱建证券有限责任公司

注册地址：上海市浦东新区世纪大道 1600 号 1 幢 32 楼

办公地址：上海市浦东新区世纪大道 1600 号 1 幢 32 楼

法定代表人：钱华

联系人：王薇

电话：021-32229888

传真：021-68728707

客服电话：4001-962502

网址：www.ajzq.com

( 34 ) 华宝证券有限责任公司

注册地址：上海市浦东新区世纪大道 100 号上海环球金融中心 57 层



办公地址：上海市浦东新区世纪大道 100 号上海环球金融中心 57 层

法定代表人：陈林

联系人：刘闻川

电话：021-68778790

传真：021-68777992

客服电话：400-820-9898

网址：www.cnhbstock.com

( 35 ) 国金证券股份有限公司

注册地址：成都市东城根上街 95 号

办公地址：成都市东城根上街 95 号

法定代表人：冉云

联系人：刘婧漪、贾鹏

电话：028-86690057、028-86690058

传 真：028-86690126

客户热线：95310

网址：www.gjzq.com.cn

( 36 ) 华福证券有限责任公司

注册地址：福州市五四路 157 号新天地大厦 7、8 层

办公地址：福州市五四路 157 号新天地大厦 7 至 10 层

法定代表人：黄金琳

电话：0591-87383623

传真：0591-87383610

联系人：张腾

客户热线：96326（福建省外请先拨 0591）

网址：www.hfzq.com.cn

（37）长江证券股份有限公司

注册地址：武汉市新华路特8号长江证券大厦

法定代表人：杨泽柱

联系人：奚博宇

电话：027-65799999

传真：027-85481900

客户服务热线：95579 或 4008-888-999

网址：www.95579.com

（38）信达证券股份有限公司

注册地址：北京市西城区闹市口大街9号院1号楼

办公地址：北京市西城区宣武门西大街甲127号大成大厦6层

法定代表人：张志刚

联系人：唐静

联系电话：010-63081000

传真：010-63080978

客服电话：95321

公司网址：www.cindasc.com

( 39 ) 华龙证券有限责任公司

注册地址：甘肃省兰州市静宁路 308 号

办公地址：甘肃省兰州市静宁路 308 号

法定代表人：李晓安

电话：0931-8888088

传真：09131-4890515

联系人：李昕田

客户服务电话：0931-96668、4890208

网址：www.hlzqgs.com

( 40 ) 广州证券股份有限公司

注册地址：广州市天河区珠江西路 5 号广州国际金融中心主塔 19 层、20 层

办公地址：广州市天河区珠江西路 5 号广州国际金融中心主塔 19 层、20 层

法定代表人：邱三发

联系人：林洁茹

电话：020-88836999

传真：020-88836654

客服电话：95396

网址：www.gzs.com.cn

( 41 ) 五矿证券有限公司

注册地址：深圳市福田区金田路 4028 号荣超经贸中心办公室 47 层 01 单元

办公地址：深圳市福田区金田路 4028 号荣超经贸中心 47-49 楼

法定代表人：赵立功

客服电话：40018-40028

网址：www.wkzq.com.cn

( 42 ) 中山证券有限责任公司

办公地址：深圳市福田区益田路 6009 号新世界中心 29 层

法定代表人：黄扬录

联系人：罗艺琳

电话：0755-82570586

传真：0755-82960582

客服电话：95329

网址：www.zszq.com

( 43 ) 中国国际金融股份有限公司

办公地址：北京市朝阳区建国门外大街 1 号国贸大厦 2 座 27 层及 28 层

法定代表人：丁学东

联系人：秦朗

客服电话：400-910-1166

网址：[www.cicc.com](http://www.cicc.com)

(44) 上海长量基金销售投资顾问有限公司

注册地址：上海市浦东新区高翔路526号2幢220室

办公地址：上海市浦东新区东方路1267号11层

法定代表人：张跃伟

客服电话：400-089-1289

网址：[www.erichfund.com](http://www.erichfund.com)

(45) 深圳众禄金融控股股份有限公司

办公地址：深圳市罗湖区梨园路8号HALO广场4楼

法定代表人：薛峰

客服电话：4006-788-887

网址：[www.zlfund.cn](http://www.zlfund.cn) 及 [www.jjmmw.com](http://www.jjmmw.com)

(46) 蚂蚁（杭州）基金销售有限公司

注册地址：杭州市余杭区仓前街道海曙路东2号

办公地址：浙江省杭州市滨江区江南大道3588号恒生大厦12楼

法定代表人：陈柏青

客服电话：4000-766-123

网址：[www.fund123.cn](http://www.fund123.cn)

( 47 ) 诺亚正行 ( 上海 ) 基金销售投资顾问有限公司

办公地址：上海市杨浦区长阳路 1687 号 2 号楼 1 楼

法定代表人：汪静波

客服电话：400 - 821 - 5399

网址：www.noah-fund.com

( 48 ) 上海天天基金销售有限公司

注册地址：上海市徐汇区龙田路 190 号 2 号楼 2 层

办公地址：上海市徐汇区龙田路 ( 近田东路 ) 195 号 3C 幢 9 楼

法定代表人：其实

客服电话：400-1818-188

网址：www.1234567.com.cn

( 49 ) 和讯信息科技有限公司

办公地址：北京市朝阳区朝外大街 22 号泛利大厦 10 层

法定代表人：王莉

客服电话：400-920-0022

网址：licaike.hexun.com

( 50 ) 上海联泰资产管理有限公司

办公地址：上海市长宁区福泉北路 518 号 8 座 3 层

法定代表人：燕斌

联系人：凌秋艳

客服电话：4000-466-788

网址：www.66zichan.com

(51) 上海利得基金销售有限公司

办公地址：上海浦东新区峨山路91弄61号10号楼12楼

法定代表人：李兴春

联系人：赵沛然

客服电话：400-921-7755

网址：admin.leadfund.com.cn

(52) 上海好买基金销售有限公司

办公地址：上海市浦东新区浦东南路1118号鄂尔多斯国际大厦903-906室

法定代表人：杨文斌

联系人：张茹

客服电话：400-700-9665

网址：www.ehowbuy.com

(53) 北京恒天明泽基金销售有限公司

办公地址：北京市朝阳区亮马桥路39号第一上海中心C座6层

法定代表人：梁越

客服电话：4008-980-618

网址：[www.chtfund.com](http://www.chtfund.com)

( 54 ) 深圳富济财富管理有限公司

注册地址：深圳市福田区福田街道金田路中洲大厦 35 层 01B、02、03、04 单位

办公地址：深圳市福田区福田街道金田路中洲大厦 35 层 01B、02、03、04 单位

法定代表人：刘鹏宇

客服电话：0755-83999913

网址：[www.jinqianwo.cn](http://www.jinqianwo.cn)

( 55 ) 北京虹点基金销售有限公司

办公地址：北京市朝阳区工人体育馆北路甲 2 号盈科中心 B 座裙楼二层

法定代表人：董浩

联系人：张婷婷

客服电话：400-068-1176

网址：[www.hongdianfund.com](http://www.hongdianfund.com)

( 56 ) 大泰金石基金销售有限公司

办公地址：上海市长宁区虹桥路 1386 号文广大厦 15 楼

法定代表人：袁顾明

联系人：何庭宇

客服电话：400-928-2266 021-22267995

网址：[www.dtfunds.com](http://www.dtfunds.com)



( 57 ) 上海陆金所资产管理有限公司

注册地址: 上海市浦东新区陆家嘴环路 1333 号 14 楼 09 单元

办公地址: 上海市浦东新区陆家嘴环路 1333 号 14 楼

法定代表人: 郭坚

联系人: 宁博宇

客服电话: 4008219031

网址: [www.lufunds.com](http://www.lufunds.com)

( 58 ) 北京增财基金销售有限公司

注册地址: 北京市西城区南礼士路 66 号建威大厦 1208 室

办公地址: 北京市西城区南礼士路 66 号建威大厦 1208 室

法定代表人: 罗细安

联系人: 李皓

客服电话: 400-001-8811

网址: [www.zengcaiwang.com](http://www.zengcaiwang.com)

( 59 ) 北京钱景基金销售有限公司

办公地址: 北京市海淀区丹棱街 6 号 1 幢 9 层 1008-1012

法定代表人: 赵荣春

联系人: 申泽灏

客服电话: 400-893-6885

网址：[www.qianjing.com](http://www.qianjing.com)

(60) 厦门市鑫鼎盛控股有限公司

办公地址：厦门市思明区鹭江道2号厦门第一广场15楼

法定代表人：陈洪生

联系人：梁云波

客服电话：400-918-0808

网址：[www.xds.com.cn](http://www.xds.com.cn)

(61) 深圳市新兰德证券投资咨询有限公司

办公地址：北京市西城区宣武门外大街28号富卓大厦16层

法定代表人：杨懿

联系人：文雯

客服电话：400-116-1188

网址：[8.jrj.com.cn](http://8.jrj.com.cn)

(62) 泰诚财富基金销售（大连）有限公司

办公地址：辽宁省大连市沙河口区星海中龙园3号

法定代表人：林卓

客服电话：400-6411-999

网址：[www.taichengcaifu.com](http://www.taichengcaifu.com)

( 63 ) 北京晟视天下投资管理有限公司

办公地址：北京市怀柔区九渡河镇黄坎村 735 号 03 室

法定代表人：蒋煜

客服电话：400-818-8866

网址：www.shengshiview.com

( 64 ) 武汉市伯嘉基金销售有限公司

办公地址：湖北省武汉市江汉区武汉中央商务区泛海国际 SOHO 城（一期）第七幢 23 层 1 号 4 号

法定代表人：陶捷

客服电话：400-027-9899

网址：www.buyfunds.cn

( 65 ) 上海万得基金销售有限公司

办公地址：中国（上海）自由贸易试验区福山路 33 号 11 楼 B 座

法定代表人：王廷富

客服电话：400-821-0203

网址：www.520fund.com.cn

( 66 ) 上海华信证券有限责任公司

注册地址：上海浦东新区世纪大道 100 号环球金融中心 9 楼

办公地址：上海市黄浦区南京西路 399 号明天广场 22 楼

法定代表人：郭林

联系人：陈媛

客服电话：400-820-5999

网址：www.shhxzq.com

（67）南京苏宁基金销售有限公司

注册地址：南京市玄武区苏宁大道1-5号

法定代表人：钱燕飞

客服电话：95177

网址：www.snjjin.com

（68）北京懒猫金融信息服务有限公司

注册地址：北京市石景山区石景山路31号院盛景国际广场3号楼1119

办公地址：北京市朝阳区四惠东通惠河畔产业园区1111号国投尚科5层

法定代表人：许现良

客服电话：4001-500-882

网址：www.lanmao.com

（69）上海华夏财富投资管理有限公司

注册地址：上海市虹口区东大名路687号1幢2楼268室

办公地址：北京市西城区金融大街通泰大厦B座8层

法定代表人：李一梅

客服电话：400-817-5666

网址：www.amcfortune.com

(70) 北京肯特瑞财富投资管理有限公司

注册地址：北京市海淀区海淀东三街2号4层401-15

办公地址：北京市海淀区中关村东路66号1号楼22层2603-06

法定代表人：江卉

客服电话：95118

网址：jr.jd.com

(71) 天津万家财富资产管理有限公司

注册地址：天津自贸区（中心商务区）迎宾大道1988号滨海浙商大厦公寓2-2413室

办公地址：北京市西城区丰盛胡同28号太平洋保险大厦5层

法定代表人：李修辞

客服电话：010-59013895

网址：www.wanjiawealth.com

(72) 平安银行股份有限公司

注册地址：广东省深圳市深南东路5047号

办公地址：广东省深圳市深南东路5047号

法定代表人：孙建一

联系人：张莉

电话：021-38637673

传真：021-50979507

客服电话：95511-3

网址：bank.pingan.com

基金管理人可根据有关法律、法规的要求，选择符合要求的机构代理销售本基金，并及时公告。

## （二）基金登记机构

名称	泰信基金管理有限公司		
住所	中国（上海）自由贸易试验区浦东南路 256 号华夏银行大厦 37 层		
办公地址	中国（上海）自由贸易试验区浦东南路 256 号华夏银行大厦 36-37 层		
法定代表人	万众		
联系人	韩波		
电话	021-20899188		
传真	021-20899060		

## （二）出具法律意见书的律师事务所

名称	上海源泰律师事务所		
住所、办公地址	上海市浦东新区浦东南路 256 号华夏银行大厦 14 楼		
负责人	廖海	联系人	刘佳

电话	( 021 ) 51150298	传真	( 021 ) 51150398
经办律师	廖海、刘佳		

## (三) 审计基金财产的会计师事务所

名称	普华永道中天会计师事务所有限公司		
住所	上海市浦东新区陆家嘴环路 1318 号星展银行大厦 6 楼		
办公地址	上海市卢湾区湖滨路 202 号普华永道中心 11 楼		
法定代表人	杨绍信	联系人	傅琛慧
电话	021-23238888	传真	021-23238800
经办注册会计师	单峰、傅琛慧		

## 六、基金份额的申购与赎回

### （一）申购与赎回场所

本基金的申购与赎回将通过销售机构进行。具体的销售网点将由基金管理人在本招募说明书或其他相关公告中列明。基金管理人可根据情况变更或增减销售机构，并予以公告。基金投资者应当在销售机构办理基金销售业务的营业场所或按销售机构提供的其他方式办理基金份额的申购与赎回。

### （二）申购和赎回的开放日及时间

#### 1、开放日及开放时间

投资人在开放日办理基金份额的申购和赎回，具体办理时间为上海证券交易所、深圳证券交易所的正常交易日的交易时间，但基金管理人根据法律法规、中国证监会的要求或基金合同的规定公告暂停申购、赎回时除外。

基金合同生效后，若出现新的证券交易市场、证券交易所交易时间变更或其他特殊情况，基金管理人将视情况对前述开放日及开放时间进行相应的调整，但应在实施日前依照《信息披露办法》的有关规定在指定媒介上公告。

#### 2、申购、赎回开始日及业务办理时间

基金管理人自基金合同生效之日起不超过3个月开始办理申购，具体业务办理时间在申购开始公告中规定。

基金管理人自基金合同生效之日起不超过3个月开始办理赎回，具体业务办理时间在



赎回开始公告中规定。

在确定申购开始与赎回开始时间后，基金管理人应在申购、赎回开放日前依照《信息披露办法》的有关规定在指定媒介上公告申购与赎回的开始时间。

基金管理人不得在基金合同约定之外的日期或者时间办理基金份额的申购、赎回或者转换。投资人在基金合同约定之外的日期和时间提出申购、赎回或转换申请且登记机构确认接受的，其基金份额申购、赎回价格为下一开放日基金份额申购、赎回的价格。

本基金于 2016 年 7 月 12 日开放日常申购、赎回业务。

### （三）申购与赎回的原则

1、“未知价”原则，即申购、赎回价格以申请当日收市后计算的基金份额净值为基准进行计算；

2、“金额申购、份额赎回”原则，即申购以金额申请，赎回以份额申请；

3、当日的申购与赎回申请可以在基金管理人规定的时间以内撤销；

4、赎回遵循“先进先出”原则，即按照投资人认购、申购的先后次序进行顺序赎回；

5、办理申购、赎回业务时，应当遵循基金份额持有人利益优先原则。

6、基金管理人有权决定基金份额持有人持有本基金的最高限额和本基金的总规模限额，但应最迟在新的限额实施前依照《信息披露办法》的有关规定在指定媒介上公告。

基金管理人可在法律法规允许的情况下，对上述原则进行调整。基金管理人必须在新规开始实施前依照《信息披露办法》的有关规定在指定媒介上公告。

### （四）申购与赎回的程序

#### 1、申购和赎回的申请方式

投资人必须根据销售机构规定的程序，在开放日的具体业务办理时间内提出申购或赎回的申请。

## 2、申购和赎回的款项支付

投资人申购基金份额时，必须全额交付申购款项，投资人交付申购款项，申购成立；登记机构确认基金份额时，申购生效。

基金份额持有人递交赎回申请，赎回成立；登记机构确认赎回时，赎回生效。投资人赎回生效后，基金管理人将在 T+7 日(包括该日)内支付赎回款项。在遇证券交易所或交易市场数据传输延迟、通讯系统故障、银行数据交换系统故障或其它非基金管理人及基金托管人所能控制的因素影响业务处理流程时，赎回款项顺延至该因素消除之日起的下一个工作日划出。在发生巨额赎回或基金合同载明的其他暂停赎回或延缓支付赎回款项的情形时，款项的支付办法参照基金合同有关条款处理。

## 3、申购和赎回申请的确认

基金管理人应以交易时间结束前受理有效申购和赎回申请的当天作为申购或赎回申请日(T日)，在正常情况下，本基金登记机构在 T+1 日内对该交易的有效性进行确认。T 日提交的有效申请，投资人可在 T+2 日后(包括该日)到销售网点柜台或以销售机构规定的其他方式查询申请的确认情况。若申购不成功或无效，则申购款项本金退还给投资人。

基金销售机构对申购和赎回申请的受理并不代表申请一定成功，而仅代表销售机构确实接收到申请。申购和赎回申请的确认以登记机构的确认结果为准。对于申请的确认情况，投资者应及时查询。

基金管理人可以在法律法规允许的范围内，依法对上述申购和赎回申请的确认时间进行调整，并必须在调整实施日前按照《信息披露办法》的有关规定在指定媒介上公告并报中国证监会备案。

### (五) 申购、赎回的数量限制

#### 1. 申请申购基金的金额

投资者通过销售机构网点或基金管理人的网上交易系统单个基金账户首次最低申购金额为人民币1,000元（含申购费），追加申购的最低金额为人民币1,000元（含申购费）；本公司直销柜台单个基金账户首次最低申购金额为人民币5万元（含申购费），追加申购最低金额为人民币1万元（含申购费）。

投资者将当期分配的基金收益转购基金份额或采用定期定额投资计划时，不受最低申购金额的限制。

投资者可多次申购，对单个投资者累计持有份额不设上限限制。法律法规、中国证监会另有规定的除外。

## 2. 申请赎回基金的份额

投资者可将全部或部分基金份额赎回。本基金按照份额进行赎回，申请赎回份额精确到小数点后两位，单笔赎回的基金份额不得低于 100 份。基金份额持有人赎回时或赎回后，在销售机构（网点）单个交易账户保留的基金份额余额不足 100 份的，在赎回时需一次全部赎回。

3. 基金管理人可根据市场情况，在法律法规允许的情况下，调整上述对申购的金额和赎回的份额的数量限制，基金管理人必须在调整生效前依照《信息披露办法》的有关规定指定媒介公告并报中国证监会备案。

## （六）申购、赎回的费率

1、本基金基金份额采用前端收费模式收取基金申购费用。费率按申购金额递减，即申购金额越大，所适用的申购费率越低。投资者在一天之内如果有多笔申购，适用费率按单笔分别计算。申购费率具体如下表所示：

申购金额（M，含申购费，元）	申购费率
----------------	------

M<50万	1.5%
50万≤M<200万	1.0%
200万≤M<500万	0.6%
M≥500万	1000元/笔

本基金的申购费用由基金投资者承担，不列入基金财产，主要用于本基金的市场推广、销售、注册登记等各项费用。赎回费用由基金投资者承担。

2、本基金对基金份额收取赎回费，在投资者赎回基金份额时收取。基金份额的赎回费率按照持有时间递减，即相关基金份额持有时间越长，所适用的赎回费率越低。

本基金的赎回费用由基金份额持有人承担。本基金对持续持有期少于30天的投资者收取的赎回费，将全额计入基金财产；对持续持有期长于30天（含）但少于90天的投资者收取的赎回费，将不低于赎回费总额的75%计入基金财产；对持续持有期长于90天（含）但少于180天的投资者收取的赎回费，将不低于赎回费总额的50%计入基金财产；对持续持有期长于180天（含）但少于730天的投资者收取的赎回费，将不低于赎回费总额的25%归入基金财产。对持续持有期超过730天的投资人不收取赎回费。未归入基金财产的部分用于支付登记费和其他必要的手续费。

本基金基金份额的赎回费率具体如下：

持有时间（T）	赎回费率
T<7天	1.5%
7天≤T<30天	0.75%
30天≤T<365天	0.5%
365天≤T<730天	0.25%

T≥730天	0%
--------	----

3、基金管理人可以根据基金合同的相关约定调整费率或收费方式，并最迟应于新的费率或收费方式实施日前依照《信息披露办法》的有关规定在指定媒介公告。

4、基金管理人可以在不违反法律法规规定及基金合同约定的情形下根据市场情况制定基金促销计划，定期或不定期地开展基金促销活动。在基金促销活动期间按相关监管部门要求履行必要手续后，基金管理人可以适当调低本基金的申购费率和基金赎回费率。

#### （七）申购份额、赎回金额的计算方式

##### 1、申购份额的计算

（1）当投资者选择申购基金份额时，申购份额的计算方法如下：

①申购费用适用比例费率时，申购份额的计算方法如下：

$$\text{净申购金额} = \text{申购金额} / (1 + \text{申购费率})$$

$$\text{申购费用} = \text{申购金额} - \text{净申购金额}$$

$$\text{申购份额} = \text{净申购金额} / \text{T日基金份额净值}$$

②申购费用为固定金额时，申购份额的计算方法如下：

$$\text{申购费用} = \text{固定金额}$$

$$\text{净申购金额} = \text{申购金额} - \text{申购费用}$$

$$\text{申购份额} = \text{净申购金额} / \text{T日基金份额净值}$$

例一：某投资者投资5万元申购本基金基金份额，假设申购当日基金份额净值为1.050元，则可得到的申购份额为：

$$\text{净申购金额} = 50,000 / (1 + 1.5\%) = 49,261.08 \text{元}$$

$$\text{申购费用} = 50,000 - 49,261.08 = 738.92 \text{元}$$

$$\text{申购份额} = 49,261.08 / 1.050 = 46,915.31 \text{份}$$

即：投资者投资 5 万元申购本基金基金份额，假设申购当日基金份额净值为 1.050 元，则其可得到 46,915.31 份基金份额。

(2) 基金份额的计算按四舍五入的方法，保留小数点后两位，由此产生的收益或损失由基金财产承担。

## 2. 赎回金额的计算

采用“份额赎回”方式，赎回价格以赎回当日的基金份额净值为基准进行计算，计算公式：

赎回总额=赎回份额×赎回当日基金份额净值

赎回费用=赎回总额×赎回费率

赎回金额=赎回总额 - 赎回费用

赎回金额按四舍五入的方法，保留至小数点后两位，由此产生的收益或损失由基金财产承担。

例二：假设两笔赎回申请赎回本基金份额均为 10,000 份，但持有时间长短不同，其中基金份额净值为假设数，那么各笔赎回负担的赎回费用和获得的赎回金额计算如下：

	赎回 1	赎回 2	赎回 3
赎回份额 (份, a)	10,000	10,000	10,000
基金份额净值(元, b)	1.100	1.200	1.300
持有时间 T	T < 7 天	30 天 ≤ T < 365 天	T ≥ 730 天
适用赎回费率 (c)	1.5%	0.5%	0
赎回总额 (元, d=a*b)	11,000	12,000	13,000
赎回费 (e=c*d)	165	60	0

赎回金额 ( f=d-e )	10,835	11,940	13,000
----------------	--------	--------	--------

### 3、本基金基金份额净值的计算：

T日的基金份额净值在当天收市后计算，并在T+1日内公告。遇特殊情况，经中国证监会同意，可以适当延迟计算或公告。本基金基金份额净值的计算，保留到小数点后3位，小数点后第4位四舍五入，由此产生的收益或损失由基金财产承担。

### (八) 拒绝或暂停申购的情形

发生下列情况时，基金管理人可拒绝或暂停接受投资人的申购申请：

- 1、因不可抗力导致基金无法正常运作。
- 2、发生基金合同规定的暂停基金资产估值情况时。
- 3、证券交易所、期货交易所交易时间非正常停市，导致基金管理人无法计算当日基金资产净值。
- 4、接受某笔或某些申购申请可能会影响或损害现有基金份额持有人利益时。
- 5、基金资产规模过大，使基金管理人无法找到合适的投资品种，或其他可能对基金业绩产生负面影响，或基金管理人认定的其他损害现有基金份额持有人利益的情形。
- 6、基金管理人、基金托管人、基金销售机构或登记结算机构因技术故障或异常情况导致基金销售系统、基金登记系统、基金会计系统或证券登记结算系统无法正常运行。
- 7、法律法规规定或中国证监会认定的其他情形。

发生上述第1、2、3、5、6、7项暂停申购情形之一且基金管理人决定拒绝或暂停接受申购申请时，基金管理人应当根据有关规定在指定媒介上刊登暂停申购公告。如果投资人的申购申请被拒绝，被拒绝的申购款项本金将退还给投资人。在暂停申购的情况消除时，基金管理人应及时恢复申购业务的办理。

### (九) 暂停赎回或者延缓支付赎回款项的情形

发生下列情形时，基金管理人可暂停接受投资人的赎回申请或延缓支付赎回款项：

- 1、因不可抗力导致基金管理人不能支付赎回款项。
- 2、发生基金合同规定的暂停基金资产估值情况时。
- 3、证券交易所、期货交易所交易时间非正常停市，导致基金管理人无法计算当日基金资产净值。
- 4、连续两个或两个以上开放日发生巨额赎回。
- 5、接受某笔或某些赎回申请可能会影响或损害现有基金份额持有人利益时。
- 6、法律法规规定或中国证监会认定的其他情形。

发生上述情形之一且基金管理人决定暂停接受基金份额持有人的赎回申请或者延缓支付赎回款项时，基金管理人应在当日报中国证监会备案，已确认的赎回申请，基金管理人应足额支付；如暂时不能足额支付，应将可支付部分按单个账户申请量占申请总量的比例分配给赎回申请人，未支付部分可延期支付。若出现上述第4项所述情形，按基金合同的相关条款处理。基金份额持有人在申请赎回时可事先选择将当日可能未获受理部分予以撤销。在暂停赎回的情况消除时，基金管理人应及时恢复赎回业务的办理并公告。

#### （十）巨额赎回的情形及处理方式

##### 1、巨额赎回的认定

若本基金单个开放日内的基金份额净赎回申请(赎回申请份额总数加上基金转换中转出申请份额总数后扣除申购申请份额总数及基金转换中转入申请份额总数后的余额)超过前一开放日的基金总份额的10%，即认为是发生了巨额赎回。

##### 2、巨额赎回的处理方式

当基金出现巨额赎回时，基金管理人可以根据基金当时的资产组合状况决定全额赎回或部分延期赎回。



（1）全额赎回：当基金管理人认为有能力支付投资人的全部赎回申请时，按正常赎回程序执行。

（2）部分延期赎回：当基金管理人认为支付投资人的赎回申请有困难或认为因支付投资人的赎回申请而进行的财产变现可能会对基金资产净值造成较大波动时，基金管理人在当日接受赎回比例不低于上一开放日基金总份额的10%的前提下，可对其余赎回申请延期办理。对于当日的赎回申请，应当按单个账户赎回申请量占赎回申请总量的比例，确定当日受理的赎回份额；对于未能赎回部分，投资人在提交赎回申请时可以选择延期赎回或取消赎回。选择延期赎回的，将自动转入下一个开放日继续赎回，直到全部赎回为止；选择取消赎回的，当日未获受理的部分赎回申请将被撤销。延期的赎回申请与下一开放日赎回申请一并处理，无优先权并以下一开放日的基金份额净值为基础计算赎回金额，以此类推，直到全部赎回为止。如投资人在提交赎回申请时未作明确选择，投资人未能赎回部分作自动延期赎回处理。部分顺延赎回不受单笔赎回最低份额的限制。

（3）暂停赎回：连续2个开放日以上(含本数)发生巨额赎回，如基金管理人认为有必要，可暂停接受基金的赎回申请；已经接受的赎回申请可以延缓支付赎回款项，但不得超过20个工作日，并应当在指定媒介上进行公告。

### 3、巨额赎回的公告

当发生上述延期赎回并延期办理时，基金管理人应当通过邮寄、传真或者招募说明书规定的其他方式在3个交易日内通知基金份额持有人，说明有关处理方法，同时在指定媒介上刊登公告。

#### （十一）暂停申购或赎回的公告和重新开放申购或赎回的公告

1、发生上述暂停申购或赎回情况的，基金管理人当日应立即向中国证监会备案，并在规定期限内指定媒介上刊登暂停公告。

2、如发生暂停的时间为1日，基金管理人应于重新开放日，在指定媒介上刊登基金重新开放申购或赎回公告，并公布最近1个开放日的基金份额净值。

3、如发生暂停的时间超过1日，基金管理人可以根据暂停申购或赎回的时间，依照《信息披露办法》的有关规定，最迟于重新开放日在指定媒介上刊登重新开放申购或赎回的公告；也可以根据实际情况在暂停公告中明确重新开放申购或赎回的时间，届时不再另行发布重新开放的公告。

#### （十二）基金的转换

基金管理人可以根据相关法律法规以及基金合同的规定决定开办本基金与基金管理人管理的其他基金之间的转换业务，基金转换可以收取一定的转换费，相关规则由基金管理人届时根据相关法律法规及基金合同的规定制定并公告，并提前告知基金托管人与相关机构。

#### （十三）基金的非交易过户

基金的非交易过户是指基金登记机构受理继承、捐赠和司法强制执行等情形而产生的非交易过户以及登记机构认可、符合法律法规的其它非交易过户，或者按照相关法律法规或国家有权机关要求的方式进行处理的行为。无论在上述何种情况下，接受划转的主体必须是依法可以持有本基金基金份额的投资人，或按法律法规或国家有权机关要求的方式执行。

继承是指基金份额持有人死亡，其持有的基金份额由其合法的继承人继承；捐赠指基金份额持有人将其合法持有的基金份额捐赠给福利性质的基金会或社会团体；司法强制执行是指司法机构依据生效司法文书将基金份额持有人持有的基金份额强制划转给其他自然人、法人或其他组织。办理非交易过户必须提供基金登记机构要求提供的相关资料，对于符合条件的非交易过户申请按基金登记机构的规定办理，并按基金登记机构规定的标准收费。

#### （十四）基金的转托管

基金份额持有人可办理已持有基金份额在不同销售机构之间的转托管，基金销售机构可

以按照规定的标准收取转托管费。

#### （十五）定期定额投资计划

基金管理人可以为投资人办理定期定额投资计划，具体规则由基金管理人另行规定。投资人在办理定期定额投资计划时可自行约定每期扣款金额，每期扣款金额必须不低于基金管理人在相关公告或更新的招募说明书中所规定的定期定额投资计划最低申购金额。

#### （十六）基金的冻结、解冻和质押

基金登记机构只受理国家有权机关依法要求的基金份额的冻结与解冻，以及登记机构认可、符合法律法规的其他情况下的冻结与解冻。基金份额被冻结的，被冻结部分份额仍然参与收益分配，被冻结部分产生的权益一并冻结。法律法规另有规定的除外。

基金管理人可以根据法律法规或监管机构的规定办理基金份额的质押业务，并制定相应的业务规则。

（十七）基金管理人可在不违反相关法律法规、不对基金份额持有人利益产生不利影响的前提下，根据具体情况对上述申购和赎回的安排进行补充和调整并提前公告。

## 七、基金的转换、非交易过户及转托管

### （一）基金转换

基金管理人可以根据相关法律法规以及基金合同的规定决定开办本基金与基金管理人管理的、且由同一注册登记机构办理注册登记的其他基金之间的转换业务，基金转换可以收取一定的转换费，相关规则由基金管理人届时根据相关法律法规及基金合同的规定制定并公告，并提前告知基金托管人与相关机构。

截止 2017 年 12 月 8 日，可办理本基金转换业务的销售机构名单如下：

泰信直销(柜台、网上)、工商银行、中国银行、宁波银行、浦发银行、中信银行、平安银行、国泰君安证券、银河证券、安信证券、国信证券、中泰证券、招商证券、海通证券、渤海证券、华安证券、国都证券、华宝证券、信达证券、申万宏源证券、华龙证券、国金证券、中山证券、中金公司、兴业证券、平安证券、华福证券、华泰证券、上海证券、东海证券、中航证券、中信建投证券、申万宏源西部证券、爱建证券、广州证券、中银国际证券、蚂蚁基金、天天基金、联泰资产、长量基金、好买基金、众禄金融、恒天明泽、和讯信息、富济财富、金石基金、虹点基金、钱景基金、鑫鼎盛、新兰德、泰诚财富、晟视天下、伯嘉基金、万得基金、苏宁基金、懒猫金服、增财基金、肯特瑞财富、万家财富。

#### 基金转换业务规则

1.基金转换是指投资者在持有本公司发行的任一开放式基金后，可将其持有的基金份额直接转换成本公司管理的其它开放式基金的基金份额，而不需要先赎回已持有的基金份额，再申购目标基金的一种业务模式。

2.基金转换只能在同一销售机构进行。转换的两只基金必须都是该销售人代理的同一基金管理人管理的、在同一注册登记人处注册且已开通转换业务的基金。

3.前端收费模式的开放式基金只能转换到前端收费模式的其他基金，后端收费模式的开放式基金可以转换到前端收费模式或后端收费模式的其他基金。

4.投资者办理基金转换业务时，转出方的基金必须处于可赎回状态，转入方的基金必须处于可申购状态。

5.基金转换的目标基金份额按新交易计算持有时间。基金转出视为赎回，转入视为申购。正常情况下，基金注册与过户登记人将在 T+1 日对投资者 T 日的基金转换业务申请进行有效性确认。在 T+2 日后（包括该日）投资者可向销售机构查询基金转换的成交情况。基金

转换后可赎回的时间为 T+2 日后（包括该日）。

6.基金分红时再投资的份额可在权益登记日的 T+2 日提交基金转换申请。

7.基金转换采取未知价法，即以申请受理当日各转出、转入基金的单位资产净值为基础进行计算。

8. 基金转换费用由转出基金的赎回费、转出和转入基金的申购费补差构成。

9.基金转换的具体计算公式如下：

$$\textcircled{1} \text{ 转出金额} = \text{转出基金份额} \times \text{转出基金 T 日基金份额净值}$$

$$\textcircled{2} \text{ 转出基金赎回费用} = \text{转出金额} \times \text{转出基金赎回费率}$$

$$\textcircled{3} \text{ 转入金额} = \text{转出金额} - \text{转出基金赎回费用}$$

$$\textcircled{4} \text{ 转入基金申购费} = \text{转入金额} / (1 + \text{转入基金申购费率}) \times \text{转入基金申购费率}$$

若转入基金申购费适用固定费用,则转入基金申购费=转入基金固定申购费

$$\textcircled{5} \text{ 转出基金申购费} = \text{转入金额} / (1 + \text{转出基金申购费率}) \times \text{转出基金申购费率}$$

若转出基金申购费适用固定费用,则转出基金申购费=转出基金固定申购费

$$\textcircled{6} \text{ 补差费用} = \text{Max}\{(\text{转入基金申购费} - \text{转出基金申购费}), 0\}$$

$$\textcircled{7} \text{ 净转入金额} = \text{转入金额} - \text{补差费用}$$

$$\textcircled{8} \text{ 转入份额} = \text{净转入金额} / \text{转入基金 T 日基金份额净值}$$

注：公式中的“转出基金申购费”是在本次转换过程中按照转入金额重新计算的费用，仅用于计算补差费用，非转出基金份额在申购时实际支付的费用。

例:某投资者欲将 10 万份泰信增强收益债券型证券投资基金（A 类）

（以下简称“泰信增强收益 A”）（持有 365 天内）转换为泰信蓝筹精选股票型证券投资基金（以下简称“泰信蓝筹精选”）。泰信增强收益 A 对应申请日份额净值假设为 1.020 元,对应申购费率为 0.8%,对应赎回费率为 0.1%。泰信蓝筹精选对应申请日份额净值假设为 1.500

元,对应申购费率为 1.5%。则该次转换投资者可得到的泰信蓝筹精选基金份额计算方法为：

$$\textcircled{1} \text{ 转出金额} = 100,000.00 \times 1.020 = 102,000.00 \text{ 元}$$

$$\textcircled{2} \text{ 转出基金赎回费用} = 102,000.00 \times 0.1\% = 102.00 \text{ 元}$$

$$\textcircled{3} \text{ 转入金额} = 102,000.00 - 102.00 = 101,898.00 \text{ 元}$$

$$\textcircled{4} \text{ 转入基金申购费} = 101,898.00 / (1 + 1.5\%) \times 1.5\% = 1,505.88 \text{ 元}$$

$$\textcircled{5} \text{ 转出基金申购费} = 101,898.00 / (1 + 0.8\%) \times 0.8\% = 808.71 \text{ 元}$$

$$\textcircled{6} \text{ 补差费用} = \text{转入基金申购费} - \text{转出基金申购费}$$

$$= 1,505.88 - 808.71 = 697.17 \text{ 元}$$

$$\textcircled{7} \text{ 净转入金额} = 101,898.00 - 697.17 = 101,200.83 \text{ 元}$$

$$\textcircled{8} \text{ 转入份额} = 101,200.83 / 1.500 = 67,467.22 \text{ 份}$$

10. 投资者采用“份额转换”的原则提交申请。基金转出份额必须是可用份额，并遵循“先进先出”的原则。已冻结份额不得申请转换。

11. 各基金的转换申请时间以其《基金合同》及《招募说明书》的相关规定为准，当日的转换申请可以在 15:00 以前在销售商处撤销，超过交易时间的申请作失败或下一日申请处理。

12. 基金转出的份额限制以其《基金合同》及《招募说明书》的相关规定为准，单笔转入申请不受转入基金最低申购限额限制。

13. 投资者在全部转出泰信天天收益货币基金份额时，基金管理人自动将投资者待支付的收益一并结算并与转出款一起转入目标基金；投资者部分转出泰信天天收益货币基金份额时，如其该笔转出完成后剩余的基金份额按照一元人民币为基准计算的价值不足以弥补其累计至该日的基金收益负值时，则该笔基金转出申请视作全部转出。

14. 单个开放日基金净赎回份额及净转换转出申请份额之和超出上一开放日基金总份额

的 10%时，为巨额赎回。发生巨额赎回时，基金转出与基金赎回具有相同的优先级，基金管理人可根据基金资产合情况，决定全额转出或部分转出，并且对于基金转出和基金赎回，将采取相同的比例确认。在转出申请得到部分确认的情况下，未确认的转出申请将不予以顺延。

15.出现下列情况之一时，基金管理人可以暂停基金转换业务：

（1）不可抗力的原因导致基金无法正常运转。

（2）证券交易场所在交易时间非正常停市，导致基金管理人无法计算当日基金份额净值。

（3）因市场剧烈波动或其他原因而出现连续巨额赎回，基金管理人认为有必要暂停接受该基金份额转出申请。

（4）法律、法规、规章规定的其他情形或其他在《基金合同》、《招募说明书》已载明并获交通证监会批准的特殊情形。

（5）发生上述情形之一的，基金管理人应立即向证监会备案并于规定期限内至少一种证监会指定媒体上刊登暂停公告。重新开放基金转换时，基金管理人应最迟提前 2 个工作日在至少一种证监会指定媒体上刊登重新开放基金转换的公告。

## （二）基金的非交易过户

基金的非交易过户是指不采用申购、赎回等基金交易方式，将一定数量的基金份额按照一定规则从某一投资者基金账户转移到另一投资者基金账户的行为，或者按照相关法律法规或国家有权机关另有要求的方式进行处理的行为。基金注册登记机构只受理继承、捐赠、司法强制执行和经注册登记机构认可的其他情况下的非交易过户。其中：

继承是指基金份额持有人死亡，其持有的基金份额由其合法的继承人继承；捐赠指基金

份额持有人将其合法持有的基金份额捐赠给福利性质的基金会或社会团体；司法强制执行是指司法机构依据生效司法文书将基金份额持有人持有的基金份额强制划转给其他自然人、法人或其他组织或者以其他方式处分。无论在上述何种情况下，接受划转的主体应符合相关法律法规和《基金合同》规定的持有本基金份额的投资者的条件。办理非交易过户必须提供基金注册登记机构要求提供的相关资料。符合条件的非交易过户申请自申请受理日起二个月内办理；申请人按基金注册登记机构规定的标准缴纳过户费用。

### （三）基金的转托管

基金份额持有人可以办理其基金份额在不同销售机构的转托管手续。转托管在转出方进行申报，基金份额转托管一次完成（个别销售机构除外）。投资者于T日转托管基金份额成功后，转托管份额于T+1日到达转入方网点，投资者可于T+2日起赎回该部分基金份额。

### （四）定期定额投资计划

基金管理人可以为投资人办理定期定额投资计划，具体规则由基金管理人在届时发布公告或更新的招募说明书中确定。投资人在办理定期定额投资计划时可自行约定每期扣款金额，每期扣款金额必须不低于基金管理人在相关公告或更新的招募说明书中所规定的定期定额投资计划最低申购金额。

截止至2017年12月8日，可办理本基金定期定额投资的销售机构如下：

序号	机构名称	最低限额（元）
1	泰信网上直销	100
2	中国银行	100
3	浦发银行	300
4	中信银行	100



5	国泰君安证券	100
6	国信证券	100
7	招商证券	100
8	银河证券	100
9	海通证券	100
10	申万宏源证券	500
11	兴业证券	100
12	安信证券	300
13	万联证券	200
14	华泰证券	100
15	上海证券	200
16	平安证券	100
17	华安证券	100
18	中泰证券	100
19	爱建证券	200
20	华宝证券	100
21	信达证券	100
22	华龙证券	100
23	广州证券	200
24	中山证券	100
25	长量基金	100

26	众禄金融	100
27	蚂蚁基金	100
28	诺亚正行	1000
29	天天基金	100
30	和讯信息	100
31	联泰资产	100
32	好买基金	200
33	恒天明泽	100
34	富济财富	100
35	虹点基金	100
36	陆金所资管	100
37	增财基金	200
38	工商银行	200
39	中信建投证券	100
40	钱景基金	100
41	申万宏源西部证券	500
42	晟视天下	100
43	伯嘉基金	200
44	鑫鼎盛	100
45	新兰德	100
46	泰诚财富	100

47	万得基金	100
48	华福证券	100
49	宁波银行	100
50	上海华信证券	100
51	懒猫金服	100
52	中银国际证券	100
53	肯特瑞财富	100
54	金石基金	100
55	平安银行	100

#### （五）基金的冻结和解冻

基金注册登记机构只受理国家有权机关依法要求的基金账户或基金份额的冻结与解冻。

基金账户或基金份额被冻结的，被冻结部分产生的权益（包括现金分红和红利再投资）一并

冻结。被冻结部分份额仍然参与收益分配与支付。

## 八、基金的投资

### （一）投资目标

本基金通过深入研究并积极投资于互联网+主题相关的优质上市公司，分享其发展和成长的机会，在严格控制风险的前提下，力争实现基金资产的长期稳定增值。

### （二）投资范围

本基金的投资范围为具有良好流动性的金融工具，包括国内依法发行上市的股票（包括中小板、创业板及其他经中国证监会核准上市的股票）、债券（含可转债、中小企业私募债券）、资产支持证券、货币市场工具、权证、股指期货以及经中国证监会允许基金投资的其他金融工具（但需符合中国证监会相关规定）。

如法律法规或监管机构以后允许基金投资其他品种，基金管理人在履行适当程序后，可以将其纳入投资范围，并可依据届时有效的法律法规适时合理地调整投资范围。

本基金的投资组合比例为：股票资产占基金资产的比例范围为0%-95%，投资于互联网+主题的相关证券不低于非现金基金资产的80%。本基金每个交易日日终在扣除股指期货合约需缴纳的交易保证金后，应当保持不低于基金资产净值5%的现金或者到期日在一年以内的政府债券。

### （三）投资策略

#### 1、大类资产配置策略

本基金通过定量与定性相结合的方法分析宏观经济、证券市场以及互联网+主题相关行业的发展趋势，评估市场的系统性风险和各类资产的预期收益与风险，据此合理制定和调整股票、债券等各类资产的比例，在保持总体风险水平相对稳定的基础上，力争投资组合的稳定增值。此外，本基金将持续地进行定期与不定期的资产配置风险监控，适时地做出相应的

调整。

在大类资产配置中，本基金主要考虑：1、宏观经济指标，包括国际经济和国内经济的GDP增长率、工业增加值、PPI、CPI、市场利率变化、进出口贸易数据等，以判断阶段性的最优资产；2、微观经济指标，包括市场资金供求状况、不同类资产的盈利变化情况及盈利预期等；3、互联网+主题相关行业的发展状况，包括互联网+主题相关行业的国家政策变化情况、行业发展状况等；4、市场方面指标，包括市场成交量、估值水平、股票及债券市场的涨跌及预期收益率以及反映投资人情绪的技术指标等，并密切关注互联网+主题相关行业估值水平相对市场平均估值水平的折溢价率变化情况；5、政策因素，包括宏观政策、资本市场相关政策等的出台对市场的影响等。

## 2、股票投资策略

### （1）互联网+主题的界定

互联网+指以互联网为主的一整套信息技术（包括移动互联网、云计算、大数据技术等）在经济、社会生活各部门的扩散、应用过程，其本质是传统产业的在线化和数据化，前提是互联网作为一种基础设施的广泛安装，即在互联网“端”等基础设施普及的情况下，实现互联网与各个行业的深度融合，继而带动这些传统产业的升级，实现协同发展。互联网+主题涉及的公司主要包括：

①为互联网建设提供基础设施的软件、硬件设备等行业的公司，包括终端设备提供商、运营商等；

②各个行业依托互联网技术转型升级的优质公司，包括涉及传统的农业、工业、金融、医疗、能源等行业与互联网融合的公司。

根据本基金的投资目标，以上相关行业的上市公司将作为本基金的主要投资方向。对于其他行业的上市公司，如果对本主题有重要的意义和作用，泰信互联网+主题灵活配置混合

基金也将对这些细分行业的公司进行积极投资。随着我国经济和社会的不断发展，形势的不断变化，互联网+主题相关行业也会随之发生变化。泰信互联网+主题灵活配置混合基金将通过持续的跟踪研究，适时调整所覆盖的行业范围。

## （2）行业精选

本基金的行业配置以互联网+主题相关行业为主，从定性分析和定量分析两个角度进行考察，依据行业周期轮动特征以及行业相对投资价值评估结果，精选行业景气度趋于改善或者长期增长前景看好且具有良好投资价值的行业进行重点配置。

## （3）个股选择

本基金重点关注互联网+主题相关优势行业中获益程度最高的优势个股。优势个股的评价标准包括：

① 公司主营业务鲜明，行业地位突出，具体的考察指标包括公司的主营业务收入不低于行业平均等。

② 公司财务状况良好，盈利能力较强且资产质量较好，具体的考察指标包括成长性指标（收入增长率、息税折旧前利润增长率等）、盈利指标（净资产收益率、投资回报率等）。

③ 公司治理结构规范，管理水平较高，拥有市场自主品牌并具有较强的自主创新和市场拓展能力。

## 3、债券投资策略

在本基金的债券投资过程中，基金管理人将充分发挥在研究方面的专业化优势，采取积极主动的投资管理，以中长期利率趋势分析为基础，结合中长期的经济周期、宏观政策方向及收益率曲线分析，实施积极的债券投资组合管理，以获取较高的债券组合投资收益。通过确定债券组合久期、确定债券组合期限结构配置和挑选个券等三个步骤构建债券组合，尽可能地控制风险、提高基金投资收益。

### （1）确定组合久期

主动式投资策略通过积极主动地预测市场利率的变动趋势，相应调整债券组合的久期配置，以达到利用市场利率波动和债券组合久期特性提高债券组合收益率的目的。本基金在进行债券市场发展趋势及市场利率波动预测的基础上，结合本基金债券组合的利率弹性特征，确定债券组合的久期配置。

### （2）确定债券组合的期限结构配置

在确定了本基金债券组合的久期后，本基金主要采用收益率曲线分析策略决定组合的期限结构配置。所谓收益率曲线分析策略，即通过考察市场收益率曲线的动态变化及预期变化，寻求在一定时期内获取因收益率曲线形状变化导致债券价格变化而产生的超额收益。债券收益率曲线是市场对当前经济状况及对未来经济走势预测充分反应的结果。分析债券收益率曲线，不仅可以非常直观地了解当前债券市场整体状态，而且能通过收益率曲线隐含的远期利率，分析预测收益率曲线的变化趋势，从而把握债券市场的走向。

在本基金的组合构建过程中，收益率曲线分析策略将根据债券收益率曲线变动、各期限品种收益率及收益率基差波动等因素分析，预测收益率曲线的变动趋势，并结合短期资金利率水平与变动趋势，形成具体的收益率曲线组合策略，从而确定本基金债券组合中不同期限结构券种的配置。

### （3）选择个券，构建组合

在确定债券组合的期限结构后，本基金将主要运用收益率基差分析策略，通过对不同类别债券收益率基差的分析，预测其变动趋势，及时发现因基（利）差超出债券内在价值差异而产生的投资机会，发掘价值被低估的债券品种，并结合税收差异和信用风险溢价等因素进行分析，综合评判个券的投资价值，以挑选风险收益特征最匹配的券种，建立具体的个券组合。

在具体运用收益率基差分析策略中，本基金还将采用换券利差交易策略、凸性套利交易策略以及骑乘收益率曲线策略等交易策略。

#### （4）可转换债券投资策略

可转换债券（含可分离转债）同时具有债券与权益类证券的双重特性，具有抵御下行风险、分享股票价格上涨收益的特点。本基金将利用可转换债券定价模型进行估值分析，重点结合公司投资价值、可转换债券条款、可转换债券的转换价值溢价水平、债券价值溢价水平选择债性股性相对均衡的转债品种，获得一定超额回报。

#### （5）中小企业私募债券投资策略

由于中小企业私募债券采取非公开方式发行和交易，并限制投资者数量上限，整体流动性相对较差。同时，受到发债主体资产规模较小、经营波动性较高、信用基本面稳定性较差的影响，整体的信用风险相对较高。中小企业私募债券的这两个特点要求在具体的投资过程中，应采取更为谨慎的投资策略。

投资该类债券的核心要点是分析和跟踪发债主体的信用基本面，并综合考虑信用风险、久期、债券收益率和流动性等要素，确定最终的投资决策。作为开放式基金，本基金将严格控制该类债券占基金净资产的比例，对于有一定信用风险隐患的个券，基于流动性风险的考虑，本基金将及时减仓或卖出。

#### 4、股指期货投资策略

本基金投资股指期货将根据风险管理的原则，以套期保值为目的，选择流动性好、交易活跃的期货合约，并根据对证券市场和期货市场运行趋势的研判，以及对股指期货合约的估值定价，与股票现货资产进行匹配，实现多头或空头的套期保值操作，由此获得股票组合产生的超额收益。本基金在运用股指期货时，将充分考虑股指期货的流动性及风险收益特征，对冲系统性风险以及特殊情况下的流动性风险，以改善投资组合的风险收益特性。



## 5、权证投资策略

本基金权证投资的原则主要为有利于基金资产增值，有利于加强基金风险控制。本基金在权证投资中以对应的标的证券的基本面为基础，结合权证定价模型、市场供求关系、交易制度设计等多种因素对权证进行定价，主要运用的投资策略为：杠杆交易策略、对冲保底组合投资策略、保底套利组合投资策略、买入跨式投资策略、Delta 对冲策略等。

## 6、资产支持证券投资策略

本基金将通过宏观经济、提前偿还率、资产池结构及资产池资产所在行业景气变化等因素的研究，预测资产池未来现金流变化；研究标的证券发行条款，预测提前偿还率变化对标的证券的久期与收益率的影响，同时密切关注流动性对标的证券收益率的影响。综合运用久期管理、收益率曲线、个券选择和把握市场交易机会等积极策略，在严格控制风险的情况下，通过信用研究和流动性管理，选择风险调整后的收益高的品种进行投资，以期获得长期稳定收益。

### （四）投资限制

#### 1、组合限制

基金的投资组合应遵循以下限制：

（1）股票资产占基金资产的比例范围为 0%-95%，投资于互联网+主题的相关证券不低于非现金基金资产的 80%；

（2）本基金每个交易日日终在扣除股指期货合约需缴纳的交易保证金以后，保持不低于基金资产净值 5%的现金或者到期日在一年以内的政府债券；

（3）本基金持有一家公司发行的证券，其市值不超过基金资产净值的 10%；

（4）本基金管理人管理的全部基金持有一家公司发行的证券，不超过该证券的 10%；

（5）本基金持有的全部权证，其市值不得超过基金资产净值的 3%；

- (6) 本基金管理人管理的全部基金持有的同一权证，不得超过该权证的 10%；
- (7) 本基金在任何交易日买入权证的总金额，不得超过上一交易日基金资产净值的 0.5%；
- (8) 本基金投资于同一原始权益人的各类资产支持证券的比例，不得超过基金资产净值的 10%；
- (9) 本基金持有的全部资产支持证券，其市值不得超过基金资产净值的 20%；
- (10) 本基金持有的同一(指同一信用级别)资产支持证券的比例，不得超过该资产支持证券规模的 10%；
- (11) 本基金管理人管理的全部基金投资于同一原始权益人的各类资产支持证券，不得超过其各类资产支持证券合计规模的 10%；
- (12) 本基金应投资于信用级别评级为 BBB 以上(含 BBB)的资产支持证券。基金持有资产支持证券期间，如果其信用等级下降、不再符合投资标准，应在评级报告发布之日起 3 个月内予以全部卖出；
- (13) 基金财产参与股票发行申购，本基金所申报的金额不超过本基金的总资产，本基金所申报的股票数量不超过拟发行股票公司本次发行股票的总量；
- (14) 本基金进入全国银行间同业市场进行债券回购的资金余额不得超过基金资产净值的 40%，债券回购最长期限为 1 年，债券回购到期后不得展期；
- (15) 本基金在任何交易日日终，持有的买入股指期货合约价值，不得超过基金资产净值的 10%；在任何交易日日终，持有的买入期货合约价值与有价证券市值之和，不得超过基金资产净值的 95%，其中，有价证券指股票、债券（不含到期日在一年以内的政府债券）、权证、资产支持证券、买入返售金融资产（不含质押式回购）等；
- (16) 本基金在任何交易日日终，持有的卖出期货合约价值不得超过基金持有的股票

总市值的 20%；

（17）本基金所持有的股票市值和买入、卖出股指期货合约价值，合计（轧差计算）应当占基金资产的 0%-95%；

（18）本基金在任何交易日内交易（不包括平仓）的股指期货合约的成交金额不得超过上一交易日基金资产净值的 20%；

（19）本基金持有单只中小企业私募债券，其市值不得超过基金资产净值的 10%；

（20）本基金总资产不得超过基金净资产的 140%；

（21）法律法规及中国证监会规定的和《基金合同》约定的其他投资限制。

因证券、期货市场波动、证券发行人合并、基金规模变动等基金管理人之外的因素致使基金投资比例不符合上述规定投资比例的，基金管理人应当在 10 个交易日内进行调整。

法律法规另有规定的，从其规定。

基金管理人应当自基金合同生效之日起 6 个月内使基金的投资组合比例符合基金合同的有关约定。在上述期间内，本基金的投资范围、投资策略应当符合基金合同的约定。基金托管人对基金的投资的监督与检查自基金合同生效之日起开始。

如果法律法规或监管部门对上述投资组合比例限制进行变更的，以变更后的规定为准。法律法规或监管部门取消上述限制，如适用于本基金，则本基金投资不再受相关限制，但须提前公告，不需要经基金份额持有人大会审议。

## 2、禁止行为

为维护基金份额持有人的合法权益，基金财产不得用于下列投资或者活动：

- （1）承销证券；
- （2）违反规定向他人贷款或者提供担保；
- （3）从事承担无限责任的投资；

- (4) 向其基金管理人、基金托管人出资；
- (5) 从事内幕交易、操纵证券交易价格及其他不正当的证券交易活动；
- (6) 法律、行政法规和中国证监会规定禁止的其他活动。

运用基金财产买卖基金管理人、基金托管人及其控股股东、实际控制人或者与其有其他重大利害关系的公司发行的证券或者承销期内承销的证券，或者从事其他重大关联交易的，应当符合基金的投资目标和投资策略，遵循基金份额持有人利益优先的原则，防范利益冲突，符合国务院证券监督管理机构的规定，并履行信息披露义务。

如法律法规或监管部门取消上述限制，如适用于本基金，则本基金投资不再受相关限制。

#### (五) 业绩比较基准

沪深 300 指数收益率×50% + 上证国债指数收益率×50%

沪深 300 指数是由中证指数有限公司编制，从上海和深圳证券交易所中选取 300 只 A 股作为样本的综合性指数；样本选择标准为规模大、流动性好的股票，目前沪深 300 指数样本覆盖了沪深市场六成左右的市值，具有良好的市场代表性。上证国债指数样本涵盖了上海证券交易所所有的国债品种，交易所的国债交易市场具有参与主体丰富、竞价交易连续的特性，能反映出市场利率的瞬息变化，也使得上证国债指数能真实地标示出利率市场整体的收益风险度。因此本基金选取的基准具有较好的代表性。

如果上述指数停止编制或更改名称，或者今后法律法规发生变化，或者有更权威的、更能为市场普遍接受的业绩比较基准推出，或者是市场上出现更加适合用于本基金的业绩基准的指数时，本基金经基金管理人和基金托管人协商一致，可以在报中国证监会备案后变更业绩比较基准并及时公告，而无需召开基金份额持有人大会。

#### (六) 风险收益特征

本基金是混合型基金，属于中高风险、中高收益的基金品种，其预期风险和预期收益高

于债券型基金和货币市场基金、低于股票型基金。

#### （七）基金管理人代表基金行使相关权利的处理原则及方法

1、基金管理人按照国家有关规定代表基金独立行使相关权利，保护基金份额持有人的利益；

2、不谋求对上市公司的控股，不参与所投资上市公司的经营管理；

3、有利于基金财产的安全与增值；

4、不通过关联交易为自身、雇员、授权代理人或任何存在利害关系的第三人牟取任何不当利益。

#### （八）基金投资组合报告（未经审计）

本基金管理人的董事会及董事保证本报告所载资料不存在虚假记载、误导性陈述或重大遗漏，并对其内容的真实性、准确性和完整性承担个别及连带责任。

本基金的托管人中国银行股份有限公司根据本基金合同的规定，已于2017年12月28日复核了本投资组合报告的内容。

### 1、报告期末基金资产组合情况

序号	项目	金额（元）	占基金总资产的比例（%）
1	权益投资	43,584,814.32	85.79
	其中：股票	43,584,814.32	85.79
2	基金投资	-	-
3	固定收益投资	-	-
	其中：债券	-	-
	资产支持证券	-	-
4	贵金属投资	-	-
5	金融衍生品投资	-	-
6	买入返售金融资产	-	-
	其中：买断式回购的买入返售金融资产	-	-
7	银行存款和结算备付金合计	7,157,071.90	14.09
8	其他资产	64,066.95	0.13

9	合计	50,805,953.17	100.00
---	----	---------------	--------

## 2、报告期末按行业分类的股票投资组合

### 2、1 报告期末按行业分类的境内股票投资组合

代码	行业类别	公允价值（元）	占基金资产净值比例（%）
A	农、林、牧、渔业	-	-
B	采矿业	-	-
C	制造业	28,873,934.32	59.85
D	电力、热力、燃气及水生产和供应业	-	-
E	建筑业	3,797,600.00	7.87
F	批发和零售业	1,441,000.00	2.99
G	交通运输、仓储和邮政业	-	-
H	住宿和餐饮业	-	-
I	信息传输、软件和信息技术服务业	910,800.00	1.89
J	金融业	5,397,380.00	11.19
K	房地产业	-	-
L	租赁和商务服务业	-	-
M	科学研究和技术服务业	-	-
N	水利、环境和公共设施管理业	3,164,100.00	6.56
O	居民服务、修理和其他服务业	-	-
P	教育	-	-
Q	卫生和社会工作	-	-
R	文化、体育和娱乐业	-	-
S	综合	-	-
	合计	43,584,814.32	90.35

### 2、2 报告期末按行业分类的沪港通投资股票投资组合

报告期末本基金未持有沪港通股票。

## 3、报告期末按公允价值占基金资产净值比例大小排序的前十名股票投资明细

序号	股票代码	股票名称	数量（股）	公允价值（元）	占基金资产净值比例（%）
----	------	------	-------	---------	--------------

1	601233	桐昆股份	120,000	2,059,200.00	4.27
2	002460	赣锋锂业	22,000	1,920,600.00	3.98
3	002573	清新环境	80,000	1,744,000.00	3.62
4	603799	华友钴业	18,000	1,646,460.00	3.41
5	002049	紫光国芯	40,000	1,487,200.00	3.08
6	002456	欧菲光	70,000	1,483,300.00	3.07
7	601166	兴业银行	85,000	1,469,650.00	3.05
8	002024	苏宁云商	110,000	1,441,000.00	2.99
9	601939	建设银行	205,000	1,428,850.00	2.96
10	300355	蒙草生态	110,000	1,420,100.00	2.94

#### 4、报告期末按债券品种分类的债券投资组合

报告期末本基金未投资债券。

#### 5、报告期末按公允价值占基金资产净值比例大小排序的前五名债券投资明细

报告期末本基金未投资债券。

#### 6、报告期末按公允价值占基金资产净值比例大小排序的前十名资产支持证券投资明细

本报告期末本基金未持有资产支持证券。

#### 7、报告期末按公允价值占基金资产净值比例大小排序的前五名贵金属投资明细

报告期末本基金未投资贵金属。

#### 8、报告期末按公允价值占基金资产净值比例大小排序的前五名权证投资明细

本报告期末本基金未持有权证。

#### 9、报告期末本基金投资的股指期货交易情况说明

截至报告期末本基金未投资股指期货。

#### 10、报告期末本基金投资的国债期货交易情况说明

截至报告期末本基金未投资国债期货。

**11、投资组合报告附注**

11、1 报告期内本基金投资的前十名证券的发行主体没有被监管部门立案调查或在本报告编制日前一年内受到公开谴责、处罚的。

11、2 报告期内本基金投资的前十名股票中没有在基金合同规定备选股票库之外的股票。

**11、3 其他资产构成**

序号	名称	金额（元）
1	存出保证金	36,537.49
2	应收证券清算款	25,530.98
3	应收股利	-
4	应收利息	1,692.05
5	应收申购款	306.43
6	其他应收款	-
7	待摊费用	-
8	其他	-
9	合计	64,066.95

**11、4 报告期末持有的处于转股期的可转换债券明细**

报告期末本基金未持有处于转股期的可转换债券。

**11、5 报告期末前十名股票中存在流通受限情况的说明**

报告期末本基金投资前十名股票中不存在流通受限情况。

11、6 本报告涉及合计数相关比例的，均以合计数除以相关数据计算，而不是对不同比例进行合计。

**九、基金的业绩**

基金管理人依照恪尽职守、诚实信用、谨慎勤勉的原则管理和运用基金财产，但不保证



基金一定盈利，也不保证最低收益。基金的过往业绩并不代表其未来表现。投资有风险，投资者在做出投资决策前应仔细阅读本基金的招募说明书。

（一）本基金合同生效日为2016年6月8日。本基金合同生效以来（截至2017年9月30日）的投资业绩与同期基准的比较如下表所示：

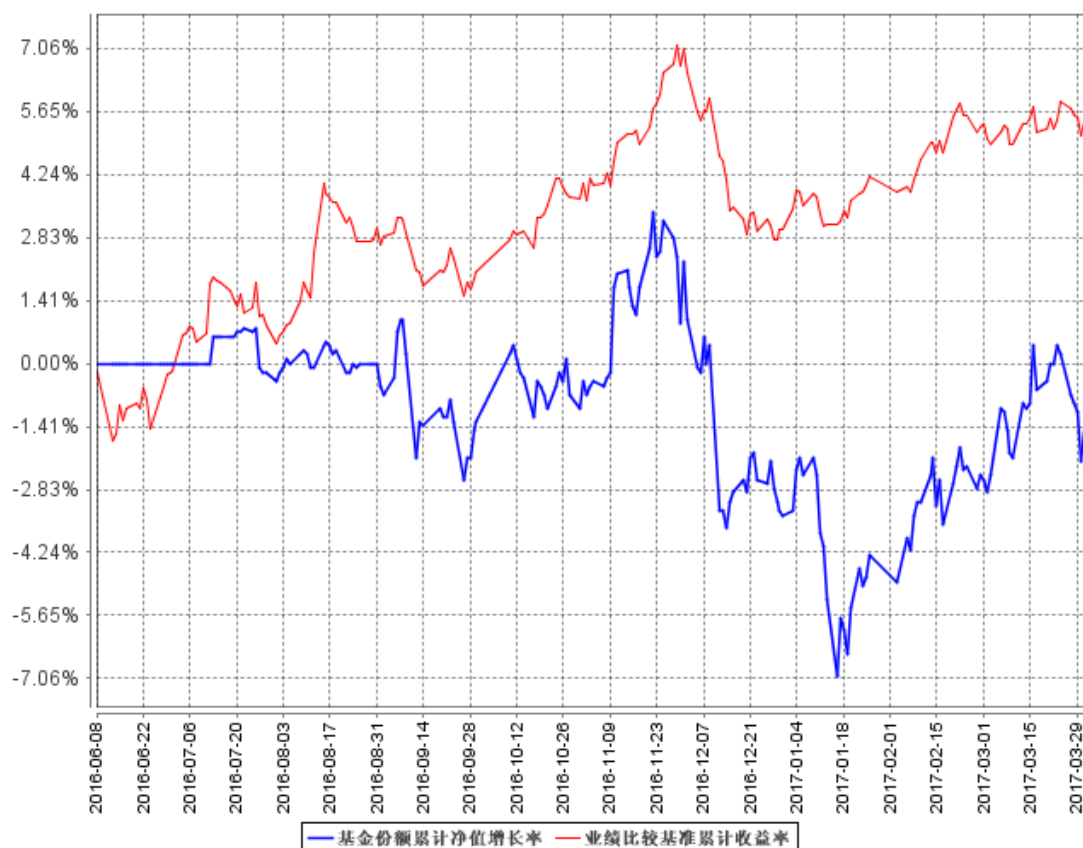
（二）自本基金合同生效以来基金份额净值的变动情况，及与同期业绩比较基准的变动

阶段	净值增长率①	净值增长率 标准差②	业绩比较基 准收益率③	业绩比较基 准收益率标 准差④	①-③	②-④
20170101-20170930	2.28%	0.90%	8.05%	0.29%	-5.77%	0.61%
20170101-20170630	-3.73%	0.77%	5.51%	0.29%	-9.24%	0.48%
20160608-20161231	-3.40%	0.61%	3.01%	0.40%	-6.41%	0.21%
20160608-20170930	-1.20%	0.79%	11.30%	0.34%	-12.50%	0.45%

进行比较：

（2016年6月8日至2017年9月30日）

基金份额累计净值增长率与同期业绩比较基准收益率的历史走势对比图



注：1、本基金基金合同于2016年6月8日正式生效。

2、本基金建仓期为六个月。建仓期满本基金的投资组合比例为股票资产占基金资产的比例范围为0%-95%，投资于互联网+主题的相关证券不低于非现金基金资产的80%。本基金每个交易日日终在扣除股指期货合约需缴纳的交易保证金后，应当保持不低于基金资产净值5%的现金或者到期日在一年以内的政府债券。

## 十、基金的财产

### （一）基金资产总值

基金资产总值是指基金拥有的各类有价证券、银行存款本息和基金应收的款项以及其他资产价值总和。

### （二）基金资产净值

基金资产净值是指基金资产总值减去基金负债后的价值。

### （三）基金财产的账户

基金托管人根据相关法律法规、规范性文件为本基金开立资金账户、证券账户、期货账户以及投资所需的其他专用账户。开立的基金专用账户与基金管理人、基金托管人、基金销售机构和基金登记机构自有的财产账户以及其他基金财产账户相独立。

### （四）基金财产的保管和处分

本基金财产独立于基金管理人、基金托管人和基金销售机构的财产，并由基金托管人保管。基金管理人、基金托管人、基金登记机构和基金销售机构以其自有的财产承担其自身的法律责任，其债权人不得对本基金财产行使请求冻结、扣押或其他权利。除依法律法规和《基金合同》的规定处分外，基金财产不得被处分。

基金管理人、基金托管人因依法解散、被依法撤销或者被依法宣告破产等原因进行清算的，基金财产不属于其清算财产。基金管理人管理运作基金财产所产生的债权，不得与其固有资产产生的债务相互抵销；基金管理人管理运作不同基金的基金财产所产生的债权债务不得相互抵销。

## 十一、基金资产的估值

### （一）估值日

本基金的估值日为本基金相关的证券/期货交易场所的交易日以及国家法律法规规定需要对外披露基金净值的非交易日。

### （二）估值对象

基金所拥有的股票、权证、债券、股指期货和银行存款本息、应收款项、其它投资等资产及负债。

### （三）估值方法

#### 1、证券交易所发行的有价证券的估值

（1）交易所上市的有价证券（包括股票、权证等），以其估值日在证券交易所挂牌的市价（收盘价）估值；估值日无交易的，且最近交易日后经济环境未发生重大变化或证券发行机构未发生影响证券价格的重大事件的，以最近交易日的市价（收盘价）估值；如最近交易日后经济环境发生了重大变化或证券发行机构发生影响证券价格的重大事件的，可参考类似投资品种的现行市价及重大变化因素，调整最近交易市价，确定公允价格；

（2）交易所发行实行净价交易的债券按估值日收盘价或第三方估值机构提供的相应品种当日的估值净价估值，估值日没有交易的，且最近交易日后经济环境未发生重大变化，按最近交易日的收盘价或第三方估值机构提供的相应品种当日的估值净价估值。如最近交易日后经济环境发生了重大变化的，可参考类似投资品种的现行市价及重大变化因素，调整最近交易市价，确定公允价格；

（3）交易所发行未实行净价交易的债券按估值日收盘价或第三方估值机构提供的相应品种当日的估值全价减去债券收盘价或估值全价中所含的债券应收利息得到的净价进行估

值；估值日没有交易的，且最近交易日后经济环境未发生重大变化，按最近交易日债券收盘价或第三方估值机构提供的相应品种当日的估值全价减去债券收盘价或估值全价中所含的债券应收利息得到的净价进行估值。如最近交易日后经济环境发生了重大变化的，可参考类似投资品种的现行市价及重大变化因素，调整最近交易市价，确定公允价格；

（4）交易所上市不存在活跃市场的有价证券，采用估值技术确定公允价值。交易所上市的资产支持证券，采用估值技术确定公允价值，在估值技术难以可靠计量公允价值的情况下，按成本估值。

2、处于未上市期间的有价证券应区分如下情况处理：

（1）送股、转增股、配股和公开增发的新股，按估值日在证券交易所挂牌的同一股票的估值方法估值；该日无交易的，以最近一日的市价（收盘价）估值；

（2）首次公开发行未上市的股票、债券和权证，采用估值技术确定公允价值，在估值技术难以可靠计量公允价值的情况下，按成本估值；

（3）首次公开发行有明确锁定期的股票，同一股票在交易所上市后，按交易所上市的同一股票的估值方法估值；非公开发行有明确锁定期的股票，按监管机构或行业协会有关规定确定公允价值。

3、全国银行间债券市场交易的债券、资产支持证券等固定收益品种，采用估值技术确定公允价值。

4、中小企业私募债券采用估值技术确定公允价值，在估值技术难以可靠计量公允价值的情况下，按成本估值。

5、同一债券同时在两个或两个以上市场交易的，按债券所处的市场分别估值。

6、股指期货合约一般以估值当日结算价进行估值，估值当日无结算价的，且最近交易日后经济环境未发生重大变化的，采用最近交易日结算价估值。

7、如有确凿证据表明按上述方法进行估值不能客观反映其公允价值的，基金管理人可根据具体情况与基金托管人商定后，按最能反映公允价值的价格估值。

8、相关法律法规以及监管部门有强制规定的，从其规定。如有新增事项，按国家最新规定估值。

如基金管理人或基金托管人发现基金估值违反基金合同订明的估值方法、程序及相关法律法规的规定或者未能充分维护基金份额持有人利益时，应立即通知对方，共同查明原因，双方协商解决。

根据有关法律法规，基金资产净值计算和基金会计核算的义务由基金管理人承担。本基金的基金会计责任方由基金管理人担任，因此，就与本基金有关的会计问题，如经相关各方在平等基础上充分讨论后，仍无法达成一致的意见，按照基金管理人对基金资产净值的计算结果对外予以公布。

#### （四）估值程序

1、基金份额净值是按照每个工作日闭市后，基金资产净值除以当日基金份额的余额数量计算，精确到0.001元，小数点后第4位四舍五入。国家另有规定的，从其规定。

每个工作日计算基金资产净值及基金份额净值，并按规定公告。

2、基金管理人应每个工作日对基金资产估值。但基金管理人根据法律法规或基金合同的规定暂停估值时除外。基金管理人每个工作日对基金资产估值后，将基金份额净值结果发送基金托管人，经基金托管人复核无误后，由基金管理人对外公布。

#### （五）基金份额净值的确认和估值错误的处理

基金管理人和基金托管人将采取必要、适当、合理的措施确保基金资产估值的准确性、及时性。当基金份额净值小数点后3位以内(含第3位)发生估值错误时，视为基金份额净值错误。

基金合同的当事人应按照以下约定处理：

### 1、估值错误类型

本基金运作过程中，如果由于基金管理人或基金托管人、或登记机构、或销售机构、或投资人自身的过错造成估值错误，导致其他当事人遭受损失的，过错的责任人应当对由于该估值错误遭受损失当事人（“受损方”）的直接损失按下述“估值错误处理原则”给予赔偿，承担赔偿责任。

上述估值错误的主要类型包括但不限于：资料申报差错、数据传输差错、数据计算差错、系统故障差错、下达指令差错等。

### 2、估值错误处理原则

（1）估值错误已发生，但尚未给当事人造成损失时，估值错误责任方应及时协调各方，及时进行更正，因更正估值错误发生的费用由估值错误责任方承担；由于估值错误责任方未及时更正已产生的估值错误，给当事人造成损失的，由估值错误责任方对直接损失承担赔偿责任；若估值错误责任方已经积极协调，并且有协助义务的当事人有足够的时间进行更正而未更正，则其应当承担相应赔偿责任。估值错误责任方应对更正的情况向有关当事人进行确认，确保估值错误已得到更正。

（2）估值错误的责任方对有关当事人的直接损失负责，不对间接损失负责，并且仅对估值错误的有关直接当事人负责，不对第三方负责。

（3）因估值错误而获得不当得利的当事人负有及时返还不当得利的义务。但估值错误责任方仍应对估值错误负责。如果由于获得不当得利的当事人不返还或不全部返还不当得利造成其他当事人的利益损失（“受损方”），则估值错误责任方应赔偿受损方的损失，并在其支付的赔偿金额的范围内对获得不当得利的当事人享有要求交付不当得利的权利；如果获得不当得利的当事人已经将此部分不当得利返还给受损方，则受损方应当将其已经获得的赔偿额

加上已经获得的不当得利返还的总和超过其实际损失的差额部分支付给估值错误责任方。

（4）估值错误调整采用尽量恢复至假设未发生估值错误的正确情形的方式。

### 3、估值错误处理程序

估值错误被发现后，有关的当事人应当及时进行处理，处理的程序如下：

（1）查明估值错误发生的原因，列明所有的当事人，并根据估值错误发生的原因确定估值错误的责任方；

（2）根据估值错误处理原则或当事人协商的方法对因估值错误造成的损失进行评估；

（3）根据估值错误处理原则或当事人协商的方法由估值错误的责任方进行更正和赔偿损失；

（4）根据估值错误处理的方法，需要修改基金登记机构交易数据的，由基金登记机构进行更正，并就估值错误的更正向有关当事人进行确认。

### 4、基金份额净值估值错误处理的方法如下：

（1）基金份额净值计算出现错误时，基金管理人应当立即予以纠正，通报基金托管人，并采取合理的措施防止损失进一步扩大。

（2）错误偏差达到基金份额净值的0.25%时，基金管理人应当通报基金托管人并报中国证监会备案；错误偏差达到基金份额净值的0.5%时，基金管理人应当报中国证监会备案并及时进行公告。

（3）前述内容如法律法规或监管机关另有规定的，从其规定处理。

### （六）暂停估值的情形

1、基金投资所涉及的证券/期货交易市场遇法定节假日或因其他原因暂停营业时；

2、因不可抗力致使基金管理人、基金托管人无法准确评估基金资产价值时；

3、中国证监会和基金合同认定的其它情形。



### （七）基金净值的确认

用于基金信息披露的基金资产净值和基金份额净值由基金管理人负责计算，基金托管人负责进行复核。基金管理人应于每个工作日交易结束后计算当日的基金资产净值和基金份额净值并发送给基金托管人。基金托管人对净值计算结果复核确认后发送给基金管理人，由基金管理人对基金净值予以公布。

### （八）特殊情形的处理

1、基金管理人或基金托管人按估值方法的第7项进行估值时，所造成的误差不作为基金资产估值错误处理。

2、由于证券、期货交易所及其登记结算公司发送的数据错误，或由于其他不可抗力原因，基金管理人和基金托管人虽然已经采取必要、适当、合理的措施进行检查，但是未能发现该错误的，由此造成的基金资产估值错误，基金管理人和基金托管人免除赔偿责任。但基金管理人和基金托管人应当积极采取必要的措施减轻或消除由此造成的影响。

## 十二、基金的收益与分配

### （一）基金利润的构成

基金利润指基金利息收入、投资收益、公允价值变动收益和其他收入扣除相关费用后的余额，基金已实现收益指基金利润减去公允价值变动收益后的余额。

### （二）基金可供分配利润

基金可供分配利润指截至收益分配基准日基金未分配利润与未分配利润中已实现收益的孰低数。

### （三）基金收益分配原则

1、在符合有关基金分红条件的前提下，本基金每年收益分配次数最多为6次，每次收益分配比例不得低于该次可供分配利润的10%；

2、本基金收益分配方式分两种：现金分红与红利再投资，投资者可选择现金红利或将现金红利自动转为基金份额进行再投资；若投资者不选择，本基金默认的收益分配方式是现金分红；

3、基金收益分配后基金份额净值不能低于面值；即基金收益分配基准日的基金份额净值减去每单位基金份额收益分配金额后不能低于面值。

4、每一基金份额享有同等分配权；

5、法律法规或监管机关另有规定的，从其规定。

本基金每次收益分配比例详见届时基金管理人发布的公告。

### （四）收益分配方案

基金收益分配方案中应载明截止收益分配基准日的可供分配利润、基金收益分配对象、分配时间、分配数额及比例、分配方式等内容。

（五）收益分配方案的确定、公告与实施

本基金收益分配方案由基金管理人拟定，并由基金托管人复核，在2个工作日内在指定媒介公告并报中国证监会备案。

基金红利发放日距离收益分配基准日（即可供分配利润计算截止日）的时间不得超过15个工作日。

（六）基金收益分配中发生的费用

基金收益分配时所发生的银行转账或其他手续费用由投资者自行承担。当投资者的现金红利小于一定金额，不足以支付银行转账或其他手续费用时，基金登记机构可将基金份额持有人的现金红利自动转为基金份额。红利再投资的计算方法，依照《业务规则》执行。

### 十三、基金的费用与税收

#### （一）基金费用的种类

- 1、基金管理人的管理费；
- 2、基金托管人的托管费；
- 3、《基金合同》生效后与基金相关的信息披露费用；
- 4、《基金合同》生效后与基金相关的会计师费、律师费、仲裁费和诉讼费；
- 5、基金份额持有人大会费用；
- 6、基金的证券、期货交易费用；
- 7、基金的银行汇划费用；
- 8、基金的开户费用、账户维护费用；
- 9、按照国家有关规定和《基金合同》约定，可以在基金财产中列支的其他费用。

#### （二）基金费用计提方法、计提标准和支付方式

##### 1、基金管理人的管理费

本基金的管理费按前一日基金资产净值的1.5%年费率计提。基金管理费的计算方法如

下：

$$H = E \times 1.5\% \div \text{当年天数}$$

H为每日应计提的基金管理费

E为前一日的基金资产净值

基金管理费每日计算，逐日累计至每月月末，按月支付，经基金管理人与基金托管人核对一致后，由基金托管人于次月首日起5个工作日内从基金财产中一次性支付给基金管理人。若遇法定节假日、休息日或不可抗力致使无法按时支付的，顺延至法定节假日、休息日

结束之日起 2 个工作日内或不可抗力情形消除之日起 2 个工作日内支付。

## 2、基金托管人的托管费

本基金的托管费按前一日基金资产净值的 0.25%的年费率计提。基金托管费的计算方法如下：

$$H = E \times 0.25\% \div \text{当年天数}$$

H 为每日应计提的基金托管费

E 为前一日的基金资产净值

基金托管费每日计算，逐日累计至每月月末，按月支付，经基金管理人与基金托管人核对一致后，由基金托管人于次月首日起 5 个工作日内从基金财产中一次性支取。若遇法定节假日、休息日或不可抗力致使无法按时支付的，顺延至法定节假日、休息日结束之日起 2 个工作日内或不可抗力情形消除之日起 2 个工作日内支付。

上述“(一)基金费用的种类”中第 3 - 9 项费用，根据有关法规及相应协议规定，按费用实际支出金额列入当期费用，由基金托管人从基金财产中支付。

### (三) 不列入基金费用的项目

下列费用不列入基金费用：

- 1、基金管理人和基金托管人因未履行或未完全履行义务导致的费用支出或基金财产的损失；
- 2、基金管理人和基金托管人处理与基金运作无关的事项发生的费用；
- 3、《基金合同》生效前的相关费用；
- 4、其他根据相关法律法规及中国证监会的有关规定不得列入基金费用的项目。

### (四) 基金税收

本基金运作过程中涉及的各项纳税主体，其纳税义务按国家税收法律、法规执行。



## 十四、基金的会计与审计

### （一）基金会计政策

- 1、基金管理人为本基金的基金会计责任方；
- 2、基金的会计年度为公历年度的1月1日至12月31日；基金首次募集的会计年度按如下原则：如果《基金合同》生效少于2个月，可以并入下一个会计年度；
- 3、基金核算以人民币为记账本位币，以人民币元为记账单位；
- 4、会计制度执行国家有关会计制度；
- 5、本基金独立建账、独立核算；
- 6、基金管理人及基金托管人各自保留完整的会计账目、凭证并进行日常的会计核算，按照有关规定编制基金会计报表；
- 7、基金托管人每月与基金管理人就基金的会计核算、报表编制等进行核对并以书面方式确认。

### （二）基金的年度审计

- 1、基金管理人聘请与基金管理人、基金托管人相互独立的具有证券从业资格的会计师事务所及其注册会计师对本基金的年度财务报表进行审计。
- 2、会计师事务所更换经办注册会计师，应事先征得基金管理人同意。
- 3、基金管理人认为有充足理由更换会计师事务所，须通报基金托管人。更换会计师事务所需在2日内在指定媒介公告并报中国证监会备案。

## 十五、基金的信息披露

（一）本基金的信息披露应符合《基金法》、《运作办法》、《信息披露办法》、《基金合同》及其他有关规定。

### （二）信息披露义务人

本基金信息披露义务人包括基金管理人、基金托管人、召集基金份额持有人大会的基金份额持有人等法律法规和中国证监会规定的自然人、法人和其他组织。

本基金信息披露义务人按照法律法规和中国证监会的规定披露基金信息，并保证所披露信息的真实性、准确性和完整性。

本基金信息披露义务人应当在中国证监会规定时间内，将应予披露的基金信息通过中国证监会指定媒介披露，并保证基金投资者能够按照《基金合同》约定的时间和方式查阅或者复制公开披露的信息资料。

### （三）本基金信息披露义务人承诺公开披露的基金信息，不得有下列行为：

- 1、虚假记载、误导性陈述或者重大遗漏；
- 2、对证券投资业绩进行预测；
- 3、违规承诺收益或者承担损失；
- 4、诋毁其他基金管理人、基金托管人或者基金销售机构；
- 5、登载任何自然人、法人或者其他组织的祝贺性、恭维性或推荐性的文字；
- 6、中国证监会禁止的其他行为。

（四）本基金公开披露的信息应采用中文文本。如同时采用外文文本的，基金信息披露义务人应保证两种文本的内容一致。两种文本发生歧义的，以中文文本为准。

本基金公开披露的信息采用阿拉伯数字；除特别说明外，货币单位为人民币元。



## （五）公开披露的基金信息

公开披露的基金信息包括：

### 1、基金招募说明书、《基金合同》、基金托管协议

（1）《基金合同》是界定《基金合同》当事人的各项权利、义务关系，明确基金份额持有人大会召开的规则及具体程序，说明基金产品的特性等涉及基金投资者重大利益事项的法律文件。

（2）基金招募说明书应当最大限度地披露影响基金投资者决策的全部事项，说明基金认购、申购和赎回安排、基金投资、基金产品特性、风险揭示、信息披露及基金份额持有人服务等内容。《基金合同》生效后，基金管理人在每6个月结束之日起45日内，更新招募说明书并登载在网站上，将更新后的招募说明书摘要登载在指定媒介上；基金管理人在公告的15日前向主要办公场所所在地的中国证监会派出机构报送更新的招募说明书，并就有关更新内容提供书面说明。

（3）基金托管协议是界定基金托管人和基金管理人在基金财产保管及基金运作监督等活动中的权利、义务关系的法律文件。

基金募集申请经中国证监会注册后，基金管理人在基金份额发售的3日前，将基金招募说明书、《基金合同》摘要登载在指定媒介上；基金管理人、基金托管人应当将《基金合同》、基金托管协议登载在网站上。

### 2、基金份额发售公告

基金管理人应当就基金份额发售的具体事宜编制基金份额发售公告，并在披露招募说明书的当日登载于指定媒介上。

### 3、《基金合同》生效公告

基金管理人应当在收到中国证监会确认文件的次日在指定媒介上登载《基金合同》生效

公告。

#### 4、基金资产净值、基金份额净值

《基金合同》生效后，在开始办理基金份额申购或者赎回前，基金管理人应当至少每周公告一次基金资产净值和基金份额净值。

在开始办理基金份额申购或者赎回后，基金管理人应当在每个开放日的次日，通过网站、基金份额发售网点以及其他媒介，披露开放日的基金份额净值和基金份额累计净值。

基金管理人应当公告半年度和年度最后一个市场交易日基金资产净值和基金份额净值。基金管理人应当在前款规定的市场交易日的次日，将基金资产净值、基金份额净值和基金份额累计净值登载在指定媒介上。

#### 5、基金份额申购、赎回价格

基金管理人应当在《基金合同》、招募说明书等信息披露文件上载明基金份额申购、赎回价格的计算方式及有关申购、赎回费率，并保证投资者能够在基金份额发售网点查阅或者复制前述信息资料。

#### 6、基金定期报告，包括基金年度报告、基金半年度报告和基金季度报告

基金管理人应当在每年结束之日起90日内，编制完成基金年度报告，并将年度报告正文登载于网站上，将年度报告摘要登载在指定媒介上。基金年度报告的财务会计报告应当经过审计。

基金管理人应当在上半年结束之日起60日内，编制完成基金半年度报告，并将半年度报告正文登载在网站上，将半年度报告摘要登载在指定媒介上。

基金管理人应当在每个季度结束之日起15个工作日内，编制完成基金季度报告，并将季度报告登载在指定媒介上。

《基金合同》生效不足2个月的，基金管理人可以不编制当期季度报告、半年度报告

或者年度报告。

基金定期报告在公开披露的第2个工作日，分别报中国证监会和基金管理人主要办公场所所在地中国证监会派出机构备案。报备应当采用电子文本或书面报告方式。

## 7、临时报告

本基金发生重大事件，有关信息披露义务人应当在2日内编制临时报告书，予以公告，并在公开披露日分别报中国证监会和基金管理人主要办公场所所在地的中国证监会派出机构备案。

前款所称重大事件，是指可能对基金份额持有人权益或者基金份额的价格产生重大影响的下列事件：

- (1) 基金份额持有人大会的召开；
- (2) 终止《基金合同》；
- (3) 转换基金运作方式；
- (4) 更换基金管理人、基金托管人；
- (5) 基金管理人、基金托管人的法定名称、住所发生变更；
- (6) 基金管理人股东及其出资比例发生变更；
- (7) 基金募集期延长；
- (8) 基金管理人的董事长、总经理及其他高级管理人员、基金经理和基金托管人基金托管部门负责人发生变动；
- (9) 基金管理人的董事在一年内变更超过百分之五十；
- (10) 基金管理人、基金托管人基金托管部门的主要业务人员在一年内变动超过百分之三十；
- (11) 涉及基金管理业务、基金财产、基金托管业务的诉讼或仲裁；

- ( 12 ) 基金管理人、基金托管人受到监管部门的调查；
- ( 13 ) 基金管理人及其董事、总经理及其他高级管理人员、基金经理受到严重行政处罚，基金托管人及其基金托管部门负责人受到严重行政处罚；
- ( 14 ) 重大关联交易事项；
- ( 15 ) 基金收益分配事项；
- ( 16 ) 基金管理费、基金托管费等费用计提标准、计提方式和费率发生变更；
- ( 17 ) 基金份额净值计价错误达基金份额净值百分之零点五；
- ( 18 ) 基金改聘会计师事务所；
- ( 19 ) 变更基金销售机构；
- ( 20 ) 更换基金登记机构；
- ( 21 ) 本基金开始办理申购、赎回；
- ( 22 ) 本基金申购、赎回费率及其收费方式发生变更；
- ( 23 ) 本基金发生巨额赎回并延期支付；
- ( 24 ) 本基金连续发生巨额赎回并暂停接受赎回申请；
- ( 25 ) 本基金暂停接受申购、赎回申请后重新接受申购、赎回；
- ( 26 ) 调整基金份额类别的设置；
- ( 27 ) 基金推出新业务或服务；
- ( 28 ) 法律法规、中国证监会规定及基金合同约定的其他事项。

## 8、澄清公告

在《基金合同》存续期限内，任何公共媒介中出现的或者在市场上流传的消息可能对基金份额价格产生误导性影响或者引起较大波动的，相关信息披露义务人知悉后应当立即对该消息进行公开澄清，并将有关情况立即报告中国证监会。

## 9、基金份额持有人大会决议

基金份额持有人大会决定的事项，应当依法报中国证监会备案，并予以公告。

## 10、股指期货的投资情况

基金管理人应当在基金季度报告、基金半年度报告、基金年度报告等定期报告和招募说明书（更新）等文件中披露股指期货交易情况，包括投资政策、持仓情况、损益情况等，并充分揭示股指期货交易对基金总体风险的影响以及是否符合既定的投资政策和投资目标等。

## 11、资产支持证券的投资情况

基金管理人应当在基金年报及半年报中披露其持有的资产支持证券总额、资产支持证券市值占基金净资产的比例和报告期内所有的资产支持证券明细；基金管理人应当在基金季度报告中披露其持有的资产支持证券总额、资产支持证券市值占基金净资产的比例和报告期末按市值占基金净资产比例大小排序的前十名资产支持证券明细。

## 12、中小企业私募债的投资情况

在本基金投资中小企业私募债券后两个交易日内，基金管理人应当在中国证监会指定媒介披露所投资中小企业私募债券的名称、数量、期限、收益率等信息。

本基金应当在季度报告、半年度报告、年度报告等定期报告和招募说明书（更新）等文件中披露中小企业私募债券的投资情况。

## 13、中国证监会规定的其他信息

### （六）信息披露事务管理

基金管理人、基金托管人应当建立健全信息披露管理制度，指定专人负责管理信息披露事务。

基金信息披露义务人公开披露基金信息，应当符合中国证监会相关基金信息披露内容与格式准则的规定。

基金托管人应当按照相关法律法规、中国证监会的规定和《基金合同》的约定，对基金管理人编制的基金资产净值、基金份额净值、基金份额申购赎回价格、基金定期报告和定期更新的招募说明书等公开披露的相关基金信息进行复核、审查，并向基金管理人出具书面文件或者盖章确认。

基金管理人、基金托管人应当在指定媒介中选择披露信息的报刊。

基金管理人、基金托管人除依法在指定媒介上披露信息外，还可以根据需要在其他公共媒介披露信息，但是其他公共媒介不得早于指定媒介披露信息，并且在不同媒介上披露同一信息的内容应当一致。

为基金信息披露义务人公开披露的基金信息出具审计报告、法律意见书的专业机构，应当制作工作底稿，并将相关档案至少保存到《基金合同》终止后 10 年。

#### （七）信息披露文件的存放与查阅

招募说明书公布后，应当分别置备于基金管理人、基金托管人和基金销售机构的住所，供公众查阅、复制。

基金定期报告公布后，应当分别置备于基金管理人和基金托管人的住所，以供公众查阅、复制。

#### （八）暂停或延迟信息披露的情形

- 1、基金投资所涉及的证券、期货交易所遇法定节假日或因其他原因暂停营业时；
- 2、因不可抗力或其他情形致使基金管理人、基金托管人无法准确评估基金资产价值时；
- 3、出现导致基金管理人不能出售或评估基金资产的紧急事故的任何情况；
- 4、法律法规规定、中国证监会或《基金合同》认定的其他情形。

### 十六、风险揭示

#### （一）市场风险

证券市场价格因受各种因素的影响而引起的波动，将对本基金资产产生潜在风险，主要包括：

#### 1、政策风险

货币政策、财政政策、产业政策等国家政策的变化对证券市场产生一定的影响，导致市场价格波动，影响基金收益而产生风险。

#### 2、经济周期风险

证券市场是国民经济的晴雨表，而经济运行具有周期性的特点。宏观经济运行状况将对证券市场的收益水平产生影响，从而产生风险。

#### 3、利率风险

金融市场利率波动会导致股票市场及债券市场的价格和收益率的变动，同时直接影响企业的融资成本和利润水平。基金投资于货币市场工具，收益水平会受到利率变化的影响。

#### 4、购买力风险

本基金投资的目的是使基金资产保值增值，如果发生通货膨胀，基金投资于证券所获得的收益可能会被通货膨胀抵消，从而影响基金资产的保值增值。

#### 5、上市公司经营风险

上市公司的经营状况受多种因素影响，如市场、技术、竞争、管理、财务等都会导致公司盈利发生变化，从而导致基金投资收益变化。

### （二）信用风险

指基金在交易过程发生交收违约，或者基金所投资其他基金份额所投资的债券违约，导致基金资产损失。

### （三）流动性风险

指基金资产不能迅速转变成现金，或者不能应付可能出现的投资者大额赎回的风险。在

开放式基金交易过程中，可能会发生巨额赎回的情形。巨额赎回可能会产生基金仓位调整的困难，导致流动性风险，甚至影响基金份额净值。

#### （四）管理风险

在基金管理运作过程中，可能因基金管理人对经济形势和证券市场等判断有误、获取的信息不全等影响基金的收益水平。基金管理人的管理水平、管理手段和管理技术等对基金收益水平存在影响。

#### （五）操作或技术风险

指相关当事人在业务各环节操作过程中，因内部控制存在缺陷或者人为因素造成操作失误或违反操作规程等引致的风险，例如，越权违规交易、会计部门欺诈、交易错误、IT系统故障等风险。

在开放式基金的各种交易行为或者后台运作中，可能因为技术系统的故障或者差错而影响交易的正常进行或者导致投资者的利益受到影响。这种技术风险可能来自基金管理公司、登记机构、代销机构、证券交易所、证券登记结算机构等等。

#### （六）合规性风险

指基金管理或运作过程中，违反国家法律法规的规定，或者基金投资违反法规及基金合同有关规定的风险。

#### （七）本基金特有的风险

1、中小企业私募债信用风险：中小企业私募债券发行人可能由于规模小、经营历史短、业绩不稳定、内部治理规范性不够、信息透明度低等因素导致其不能履行还本付息的责任而使预期收益与实际收益发生偏离的可能性，从而使基金投资收益下降。基金可通过多样化投资来分散这种非系统风险，但不能完全规避。

2、中小企业私募债流动性风险：中小企业私募债券由于其转让方式及其投资持有人数



的限制，存在变现困难或无法在适当或期望时变现引起损失的可能性。

#### （八）其他风险

战争、自然灾害等不可抗力因素的出现，将会严重影响证券市场的运行，可能导致基金资产的损失。

金融市场危机、行业竞争、销售机构违约、托管行违约等超出基金管理人自身直接控制能力之外的风险，可能导致基金或者基金持有人利益受损。

### 十七、基金合同的变更、终止与基金财产的清算

#### （一）基金合同的变更

1、变更基金合同涉及法律法规规定或基金合同约定应经基金份额持有人大会决议通过的事项的，应召开基金份额持有人大会决议通过。对于法律法规规定和基金合同约定可不经基金份额持有人大会决议通过的事项，由基金管理人和基金托管人同意后变更并公告，并报中国证监会备案。

2、关于《基金合同》变更的基金份额持有人大会决议须报中国证监会备案，在表决通过之日起生效，并自决议生效后两个工作日内在指定媒介公告。

#### （二）基金合同的终止事由

有下列情形之一的，《基金合同》应当终止：

- 1、基金份额持有人大会决定终止的；
- 2、基金管理人、基金托管人职责终止，在6个月内没有新基金管理人、新基金托管人承接的；
- 3、《基金合同》约定的其他情形；
- 4、相关法律法规和中国证监会规定的其他情况。

### （三）基金财产的清算

1、基金财产清算小组：自出现《基金合同》终止事由之日起 30 个工作日内成立清算小组，基金管理人组织基金财产清算小组并在中国证监会的监督下进行基金清算。

2、基金财产清算小组组成：基金财产清算小组成员由基金管理人、基金托管人、具有从事证券相关业务资格的注册会计师、律师以及中国证监会指定的人员组成。基金财产清算小组可以聘用必要的工作人员。

3、基金财产清算小组职责：基金财产清算小组负责基金财产的保管、清理、估价、变现和分配。基金财产清算小组可以依法进行必要的民事活动。

#### 4、基金财产清算程序：

（1）《基金合同》终止情形出现时，由基金财产清算小组统一接管基金；

（2）对基金财产和债权债务进行清理和确认；

（3）对基金财产进行估值和变现；

（4）制作清算报告；

（5）聘请会计师事务所对清算报告进行外部审计，聘请律师事务所对清算报告出具法律意见书；

（6）将清算报告报中国证监会备案并公告；

（7）对基金剩余财产进行分配。

#### 5、基金财产清算的期限为 6 个月。

### （四）清算费用

清算费用是指基金财产清算小组在进行基金清算过程中发生的所有合理费用，清算费用由基金财产清算小组优先从基金剩余财产中支付。

### （五）基金财产清算剩余资产的分配

依据基金财产清算的分配方案,将基金财产清算后的全部剩余资产扣除基金财产清算费用、交纳所欠税款并清偿基金债务后,按基金份额持有人持有的基金份额比例进行分配。

(六) 基金财产清算的公告

清算过程中的有关重大事项须及时公告;基金财产清算报告经会计师事务所审计并由律师事务所出具法律意见书后报中国证监会备案并公告。基金财产清算公告于基金财产清算报告报中国证监会备案后5个工作日内由基金财产清算小组进行公告。

(七) 基金财产清算账册及文件的保存

基金财产清算账册及有关文件由基金托管人保存15年以上。

## 十八、基金合同的内容摘要

### （一）基金份额持有人、基金管理人和基金托管人的权利与义务

#### 1、基金份额持有人的权利与义务

基金投资者持有本基金基金份额的行为即视为对《基金合同》的承认和接受，基金投资者自依据《基金合同》取得基金份额，即成为本基金份额持有人和《基金合同》的当事人，直至其不再持有本基金的基金份额。基金份额持有人作为《基金合同》当事人并不以在《基金合同》上书面签章或签字为必要条件。

每份基金份额具有同等的合法权益。

（1）根据《基金法》、《运作办法》及其他有关规定，基金份额持有人的权利包括但不限于：

- 1) 分享基金财产收益；
- 2) 参与分配清算后的剩余基金财产；
- 3) 依法申请赎回或转让其持有的基金份额；
- 4) 按照规定要求召开基金份额持有人大会或者召集基金份额持有人大会；
- 5) 出席或者委派代表出席基金份额持有人大会，对基金份额持有人大会审议事项行使表决权；
- 6) 查阅或者复制公开披露的基金信息资料；
- 7) 监督基金管理人的投资运作；
- 8) 对基金管理人、基金托管人、基金服务机构损害其合法权益的行为依法提起诉讼或仲裁；
- 9) 法律法规及中国证监会规定的和《基金合同》约定的其他权利。

（2）根据《基金法》、《运作办法》及其他有关规定，基金份额持有人的义务包括但不限于：

- 1) 认真阅读并遵守《基金合同》、招募说明书等信息披露文件；
- 2) 了解所投资基金产品，了解自身风险承受能力，自主判断基金的投资价值，自主做出投资决策，自行承担投资风险；
- 3) 关注基金信息披露，及时行使权利和履行义务；
- 4) 缴纳基金认购、申购款项及法律法规和《基金合同》所规定的费用；
- 5) 在其持有的基金份额范围内，承担基金亏损或者《基金合同》终止的有限责任；
- 6) 不从事任何有损基金及其他《基金合同》当事人合法权益的活动；
- 7) 执行生效的基金份额持有人大会的决议；
- 8) 返还在基金交易过程中因各种原因获得的不当得利；
- 9) 法律法规及中国证监会规定的和《基金合同》约定的其他义务。

## 2、基金管理人的权利与义务

- （1）根据《基金法》、《运作办法》及其他有关规定，基金管理人的权利包括但不限于：
- 1) 依法募集资金；
  - 2) 自《基金合同》生效之日起，根据法律法规和《基金合同》独立运用并管理基金财产；
  - 3) 依照《基金合同》收取基金管理费以及法律法规规定或中国证监会批准的其他费用；
  - 4) 销售基金份额；
  - 5) 按照规定召集基金份额持有人大会；
  - 6) 依据《基金合同》及有关法律规规定监督基金托管人，如认为基金托管人违反了《基金合同》及国家有关法律规定，应呈报中国证监会和其他监管部门，并采取必要措施保护基金

金投资者的利益；

- 7) 在基金托管人更换时，提名新的基金托管人；
- 8) 选择、更换基金销售机构，对基金销售机构的相关行为进行监督和处理；
- 9) 担任或委托其他符合条件的机构担任基金登记机构办理基金登记业务并获得《基金合同》规定的费用；
- 10) 依据《基金合同》及有关法律决定基金收益的分配方案；
- 11) 在《基金合同》约定的范围内，拒绝或暂停受理申购、赎回与转换申请；
- 12) 依照法律法规为基金的利益对被投资公司行使股东权利，为基金的利益行使因基金财产投资于证券所产生的权利；
- 13) 在法律法规允许的前提下，为基金的利益依法为基金进行融资；
- 14) 以基金管理人的名义，代表基金份额持有人的利益行使诉讼权利或者实施其他法律行为；
- 15) 选择、更换律师事务所、会计师事务所、证券经纪商、期货经纪机构或其他为基金提供服务的外部机构；
- 16) 在符合有关法律、法规的前提下，制订和调整有关基金认购、申购、赎回、转换和非交易过户的业务规则；
- 17) 法律法规及中国证监会规定的和《基金合同》约定的其他权利。

(2) 根据《基金法》、《运作办法》及其他有关规定，基金管理人的义务包括但不限于：

- 1) 依法募集资金，办理或者委托经中国证监会认定的其他机构代为办理基金份额的发售、申购、赎回和登记事宜；
- 2) 办理基金备案手续；
- 3) 自《基金合同》生效之日起，以诚实信用、谨慎勤勉的原则管理和运用基金财产；

- 4) 配备足够的具有专业资格的人员进行基金投资分析、决策，以专业化的经营方式管理和运作基金财产；
- 5) 建立健全内部风险控制、监察与稽核、财务管理及人事管理等制度，保证所管理的基金财产和基金管理人的财产相互独立,对所管理的不同基金分别管理，分别记账，进行证券投资；
- 6) 除依据《基金法》、《基金合同》及其他有关规定外，不得利用基金财产为自己及任何第三人谋取利益，不得委托第三人运作基金财产；
- 7) 依法接受基金托管人的监督；
- 8) 采取适当合理的措施使计算基金份额认购、申购、赎回和注销价格的方法符合《基金合同》等法律文件的规定，按有关规定计算并公告基金资产净值，确定基金份额申购、赎回的价格；
- 9) 进行基金会计核算并编制基金财务会计报告；
- 10) 编制季度、半年度和年度基金报告；
- 11) 严格按照《基金法》、《基金合同》及其他有关规定，履行信息披露及报告义务；
- 12) 保守基金商业秘密，不泄露基金投资计划、投资意向等。除《基金法》、《基金合同》及其他有关规定另有规定外，在基金信息公开披露前应予保密，不向他人泄露；
- 13) 按《基金合同》的约定确定基金收益分配方案，及时向基金份额持有人分配基金收益；
- 14) 按规定受理申购与赎回申请，及时、足额支付赎回款项；
- 15) 依据《基金法》、《基金合同》及其他有关规定召集基金份额持有人大会或配合基金托管人、基金份额持有人依法召集基金份额持有人大会；
- 16) 按规定保存基金财产管理业务活动的会计账册、报表、记录和其他相关资料 15 年

以上；

17) 确保需要向基金投资者提供的各项文件或资料在规定时间发出，并且保证投资者能够按照《基金合同》规定的时间和方式，随时查阅到与基金有关的公开资料，并在支付合理成本的前提下得到有关资料的复印件；

18) 组织并参加基金财产清算小组，参与基金财产的保管、清理、估价、变现和分配；

19) 面临解散、依法被撤销或者被依法宣告破产时，及时报告中国证监会并通知基金托管人；

20) 因违反《基金合同》导致基金财产的损失或损害基金份额持有人合法权益时，应当承担赔偿责任，其赔偿责任不因其退任而免除；

21) 监督基金托管人按法律法规和《基金合同》规定履行自己的义务，基金托管人违反《基金合同》造成基金财产损失时，基金管理人应为基金份额持有人利益向基金托管人追偿；

22) 当基金管理人将其义务委托第三方处理时，应当对第三方处理有关基金事务的行为承担责任；

23) 以基金管理人名义，代表基金份额持有人利益行使诉讼权利或实施其他法律行为；

24) 基金管理人在募集期间未能达到基金的备案条件，《基金合同》不能生效，基金管理人承担全部募集费用，将已募集资金并加计银行同期活期存款利息在基金募集期结束后30日内退还基金认购人；

25) 执行生效的基金份额持有人大会的决议；

26) 建立并保存基金份额持有人名册；

27) 法律法规及中国证监会规定的和《基金合同》约定的其他义务。

### 3、基金托管人的权利与义务



(1) 根据《基金法》、《运作办法》及其他有关规定，基金托管人的权利包括但不限于：

- 1) 自《基金合同》生效之日起，依法律法规和《基金合同》的规定安全保管基金财产；
- 2) 依《基金合同》约定获得基金托管费以及法律法规规定或监管部门批准的其他费用；
- 3) 监督基金管理人对本基金的投资运作，如发现基金管理人违反《基金合同》及国家法律法规行为，对基金财产、其他当事人的利益造成重大损失的情形，应呈报中国证监会，并采取必要措施保护基金投资者的利益；
- 4) 根据相关市场规则，为基金开设证券账户、期货账户等投资所需账户，为基金办理证券交易资金清算。
- 5) 提议召开或召集基金份额持有人大会；
- 6) 在基金管理人更换时，提名新的基金管理人；
- 7) 法律法规及中国证监会规定的和《基金合同》约定的其他权利。

(2) 根据《基金法》、《运作办法》及其他有关规定，基金托管人的义务包括但不限于：

- 1) 以诚实信用、勤勉尽责的原则持有并安全保管基金财产；
- 2) 设立专门的基金托管部门，具有符合要求的营业场所，配备足够的、合格的熟悉基金托管业务的专职人员，负责基金财产托管事宜；
- 3) 建立健全内部风险控制、监察与稽核、财务管理及人事管理等制度，确保基金财产的安全，保证其托管的基金财产与基金托管人自有财产以及不同的基金财产相互独立；对所托管的不同的基金分别设置账户，独立核算，分账管理，保证不同基金之间在账户设置、资金划拨、账册记录等方面相互独立；
- 4) 除依据《基金法》、《基金合同》及其他有关规定外，不得利用基金财产为自己及任何第三人谋取利益，不得委托第三人托管基金财产；
- 5) 保管由基金管理人代表基金签订的与基金有关的重大合同及有关凭证；

- 6) 按规定开设基金财产的资金账户、证券账户、期货账户及本基金投资所需的其他账户，按照《基金合同》的约定，根据基金管理人的投资指令，及时办理清算、交割事宜；
- 7) 保守基金商业秘密，除《基金法》、《基金合同》及其他有关规定另有规定外，在基金信息公开披露前予以保密，不得向他人泄露；
- 8) 复核、审查基金管理人计算的基金资产净值、基金份额申购、赎回价格；
- 9) 办理与基金托管业务活动有关的信息披露事项；
- 10) 对基金财务会计报告、季度、半年度和年度基金报告出具意见，说明基金管理人在各重要方面的运作是否严格按照《基金合同》的规定进行；如果基金管理人未执行《基金合同》规定的行为，还应当说明基金托管人是否采取了适当的措施；
- 11) 保存基金托管业务活动的记录、账册、报表和其他相关资料 15 年以上；
- 12) 从基金管理人或其委托的登记机构处接收并保存基金份额持有人名册；
- 13) 按规定制作相关账册并与基金管理人核对；
- 14) 依据基金管理人的指令或有关规定向基金份额持有人支付基金收益和赎回款项；
- 15) 依据《基金法》、《基金合同》及其他有关规定，召集基金份额持有人大会或配合基金管理人、基金份额持有人依法召集基金份额持有人大会；
- 16) 按照法律法规和《基金合同》的规定监督基金管理人的投资运作；
- 17) 参加基金财产清算小组，参与基金财产的保管、清理、估价、变现和分配；
- 18) 面临解散、依法被撤销或者被依法宣告破产时，及时报告中国证监会和银行监管机构，并通知基金管理人；
- 19) 因违反《基金合同》导致基金财产损失时，应承担赔偿责任，其赔偿责任不因其退任而免除；
- 20) 按规定监督基金管理人按法律法规和《基金合同》规定履行自己的义务，基金管

理人因违反《基金合同》造成基金财产损失时，应为基金份额持有人利益向基金管理人追偿；

21) 执行生效的基金份额持有人大会的决议；

22) 法律法规及中国证监会规定的和《基金合同》约定的其他义务。

## (二) 基金份额持有人大会召集、议事及表决的程序和规则

基金份额持有人大会由基金份额持有人组成，基金份额持有人的合法授权代表有权代表基金份额持有人出席会议并表决。基金份额持有人持有的每一基金份额拥有平等的投票权。

本基金份额持有人大会不设日常机构。

### 1、召开事由

(1) 当出现或需要决定下列事由之一的，除法律法规、基金合同或中国证监会另有规定外，应当召开基金份额持有人大会：

1) 终止《基金合同》；

2) 更换基金管理人；

3) 更换基金托管人；

4) 转换基金运作方式；

5) 提高基金管理人、基金托管人的报酬标准；

6) 变更基金类别；

7) 本基金与其他基金的合并；

8) 变更基金投资目标、范围或策略；

9) 变更基金份额持有人大会程序；

10) 基金管理人或基金托管人要求召开基金份额持有人大会；

11) 单独或合计持有本基金总份额 10%以上(含 10%)基金份额的基金份额持有人(以基金管理人收到提议当日的基金份额计算，下同)就同一事项书面要求召开基金份额持有人

大会；

12) 对基金当事人权利和义务产生重大影响的其他事项；

13) 法律法规、《基金合同》或中国证监会规定的其他应当召开基金份额持有人大会的事项。

(2) 以下情况可由基金管理人和基金托管人协商后修改，不需召开基金份额持有人大会：

会：

1) 调低基金管理费、基金托管费和其他应由基金承担的费用；

2) 法律法规要求增加的基金费用的收取；

3) 在法律法规和《基金合同》规定的范围内且对现有基金份额持有人利益无实质性不利影响的前提下，调整本基金的申购费率、调低赎回费率或变更收费方式；

4) 在法律法规和基金合同规定的范围内，在不提高现有基金份额持有人适用的费率的前提下，设立新的基金份额类别，增加新的收费方式；

5) 因相应的法律法规发生变动而应当对《基金合同》进行修改；

6) 对《基金合同》的修改对基金份额持有人利益无实质性不利影响或修改不涉及《基金合同》当事人权利义务关系发生实质性变化；

7) 对现有基金份额持有人利益无实质性不利影响的前提下，基金管理人、登记机构、基金销售机构在法律法规规定或中国证监会许可的范围内调整有关申购、赎回、转换、基金交易、非交易过户、转托管等业务规则；

8) 对现有基金份额持有人利益无实质性不利影响的前提下，基金推出新业务或服务；

9) 按照法律法规和《基金合同》规定不需召开基金份额持有人大会的其他情形。

## 2、会议召集人及召集方式

(1) 除法律法规规定或《基金合同》另有约定外，基金份额持有人大会由基金管理人

召集；

（2）基金管理人未按规定召集或不能召集时，由基金托管人召集；

（3）基金托管人认为有必要召开基金份额持有人大会的，应当向基金管理人提出书面提议。基金管理人应当自收到书面提议之日起10日内决定是否召集，并书面告知基金托管人。基金管理人决定召集的，应当自出具书面决定之日起60日内召开；基金管理人决定不召集，基金托管人仍认为有必要召开的，应当由基金托管人自行召集，并自出具书面决定之日起60日内召开并告知基金管理人，基金管理人应当配合；

（4）代表基金份额10%以上（含10%）的基金份额持有人就同一事项书面要求召开基金份额持有人大会，应当向基金管理人提出书面提议。基金管理人应当自收到书面提议之日起10日内决定是否召集，并书面告知提出提议的基金份额持有人代表和基金托管人。基金管理人决定召集的，应当自出具书面决定之日起

60日内召开；基金管理人决定不召集，代表基金份额10%以上（含10%）的基金份额持有人仍认为有必要召开的，应当向基金托管人提出书面提议。基金托管人应当自收到书面提议之日起10日内决定是否召集，并书面告知提出提议的基金份额持有人代表和基金管理人；基金托管人决定召集的，应当自出具书面决定之日起60日内召开并告知基金管理人，基金管理人应当配合；

（5）代表基金份额10%以上（含10%）的基金份额持有人就同一事项要求召开基金份额持有人大会，而基金管理人、基金托管人都不召集的，单独或合计代表基金份额10%以上（含10%）的基金份额持有人有权自行召集，并至少提前30日报中国证监会备案。基金份额持有人依法自行召集基金份额持有人大会的，基金管理人、基金托管人应当配合，不得阻碍、干扰。

（6）基金份额持有人会议的召集人负责选择确定开会时间、地点、方式和权益登记日。

### 3、召开基金份额持有人大会的通知时间、通知内容、通知方式

（1）召开基金份额持有人大会，召集人应于会议召开前30日，在指定媒介公告。基金份额持有人大会通知应至少载明以下内容：

- 1) 会议召开的时间、地点和会议形式；
- 2) 会议拟审议的事项、议事程序和表决方式；
- 3) 有权出席基金份额持有人大会的基金份额持有人的权益登记日；
- 4) 授权委托证明的内容要求(包括但不限于代理人身份,代理权限和代理有效期限等)

送达时间和地点;

- 5) 会务常设联系人姓名及联系电话；
- 6) 出席会议者必须准备的文件和必须履行的手续；
- 7) 召集人需要通知的其他事项。

（2）采取通讯开会方式并进行表决的情况下，由会议召集人决定在会议通知中说明本次基金份额持有人大会所采取的具体通讯方式、委托的公证机关及其联系方式和联系人、表决意见寄交的截止时间和收取方式。

（3）如召集人为基金管理人，还应另行书面通知基金托管人到指定地点对表决意见的计票进行监督；如召集人为基金托管人，则应另行书面通知基金管理人到指定地点对表决意见的计票进行监督；如召集人为基金份额持有人，则应另行书面通知基金管理人和基金托管人到指定地点对表决意见的计票进行监督。基金管理人或基金托管人拒不派代表对书面表决意见的计票进行监督的，不影响表决意见的计票效力。

### 4、基金份额持有人出席会议的方式

基金份额持有人大会可通过现场开会、通讯开会或法律法规和监管机构允许的其他方式召开，会议的召开方式由会议召集人确定。

(1) 现场开会。由基金份额持有人本人出席或以代理投票授权委托证明委派代表出席，现场开会时基金管理人和基金托管人的授权代表应当列席基金份额持有人大会，基金管理人或托管人不派代表列席的，不影响表决效力。现场开会同时符合以下条件时，可以进行基金份额持有人大会议程：

1) 亲自出席会议者持有基金份额的凭证、受托出席会议者出具的委托人持有基金份额的凭证及委托人的代理投票授权委托证明符合法律法规、《基金合同》和会议通知的规定，并且持有基金份额的凭证与基金管理人持有的登记资料相符；

2) 经核对，汇总到会者出示的在权益登记日持有基金份额的凭证显示，有效的基金份额不少于本基金在权益登记日基金总份额的  $1/2$  (含  $1/2$ )。若到会者在权益登记日代表的有效的基金份额少于本基金在权益登记日基金总份额的  $1/2$ ，召集人可以在原公告的基金份额持有人大会召开时间的 3 个月以后、6 个月以内，就原定审议事项重新召集基金份额持有人大会。重新召集的基金份额持有人大会到会者在权益登记日代表的有效的基金份额应不少于本基金在权益登记日基金总份额的  $1/3$  (含  $1/3$ )。

(2) 通讯开会。通讯开会系指基金份额持有人将其对表决事项的投票以召集人通知的非现场方式在表决截止日以前送达至召集人指定的地址。通讯开会应以召集人通知的非现场方式进行表决。

在同时符合以下条件时，通讯开会的方式视为有效：

1) 会议召集人按《基金合同》约定公布会议通知后，在 2 个工作日内连续公布相关提示性公告；

2) 召集人按基金合同约定通知基金托管人（如果基金托管人为召集人，则为基金管理人）到指定地点对表决意见的计票进行监督。会议召集人在基金托管人（如果基金托管人为召集人，则为基金管理人）和公证机关的监督下按照会议通知规定的方式收取基金份额持有

人的表决意见；基金托管人或基金管理人经通知不参加收取表决意见的，不影响表决效力；

3) 本人直接出具表决意见或授权他人代表出具表决意见的，基金份额持有人所持有的基金份额不小于在权益登记日基金总份额的  $1/2$  (含  $1/2$ )；若本人直接出具表决意见或授权他人代表出具表决意见基金份额持有人所持有的基金份额小于在权益登记日基金总份额的  $1/2$ ，召集人可以在原公告的基金份额持有人大会召开时间的 3 个月以后、6 个月以内，就原定审议事项重新召集基金份额持有人大会。重新召集的基金份额持有人大会应当有代表  $1/3$  以上 (含  $1/3$ ) 基金份额的持有人直接出具表决意见或授权他人代表出具表决意见；

4) 上述第 3) 项中直接出具表决意见的基金份额持有人或受托代表他人出具表决意见的代理人，同时提交的持有基金份额的凭证、受托出具表决意见的代理人出具的委托人持有基金份额的凭证及委托人的代理投票授权委托证明符合法律法规、《基金合同》和会议通知的规定，并与基金登记机构记录相符。

(3) 在不违反法律法规的前提下，基金份额持有人大会可通过网络、电话或其他方式召开，基金份额持有人可以采用书面、网络、电话、短信或其他方式进行表决，具体方式由会议召集人确定并在会议通知中列明。

(4) 基金份额持有人授权他人代为出席会议并表决的，授权方式可以采用书面、网络、电话、短信或其他方式，具体方式在会议通知中列明。

## 5、议事内容与程序

### (1) 议事内容及提案权

议事内容为关系基金份额持有人利益的重大事项，如《基金合同》的重大修改、决定终止《基金合同》、更换基金管理人、更换基金托管人、与其他基金合并、法律法规及《基金合同》规定的其他事项以及会议召集人认为需提交基金份额持有人大会讨论的其他事项。

基金份额持有人大会的召集人发出召集会议的通知后，对原有提案的修改应当在基金份



额持有人大会召开前及时公告。

基金份额持有人大会不得对未事先公告的议事内容进行表决。

## （2）议事程序

### 1）现场开会

在现场开会的方式下，首先由大会主持人按照下列第7条规定程序确定和公布监票人，然后由大会主持人宣读提案，经讨论后进行表决，并形成大会决议。大会主持人为基金管理人授权出席会议的代表，在基金管理人授权代表未能主持大会的情况下，由基金托管人授权其出席会议的代表主持；如果基金管理人授权代表和基金托管人授权代表均未能主持大会，则由出席大会的基金份额持有人和代理人所持表决权的1/2以上（含1/2）选举产生一名基金份额持有人作为该次基金份额持有人大会的主持人。基金管理人和基金托管人拒不出席或主持基金份额持有人大会，不影响基金份额持有人大会作出的决议的效力。

会议召集人应当制作出席会议人员的签名册。签名册载明参加会议人员姓名（或单位名称）、身份证明文件号码、持有或代表有表决权的基金份额、委托人姓名（或单位名称）和联系方式等事项。

### 2）通讯开会

在通讯开会的情况下，首先由召集人提前30日公布提案，在所通知的表决截止日期后2个工作日内在公证机关监督下由召集人统计全部有效表决，在公证机关监督下形成决议。

## 6、表决

基金份额持有人所持每份基金份额有一票表决权。

基金份额持有人大会决议分为一般决议和特别决议：

（1）一般决议，一般决议须经参加大会的基金份额持有人或其代理人所持表决权的1/2以上（含1/2）通过方为有效；除下列第（2）项所规定的须以特别决议通过事项以外的其

他事项均以一般决议的方式通过。

（2）特别决议，特别决议应当经参加大会的基金份额持有人或其代理人所持表决权的2/3以上（含2/3）通过方可做出。除基金合同另有约定外，转换基金运作方式、与其他基金合并、更换基金管理人或者基金托管人、提前终止《基金合同》以特别决议通过方为有效。

基金份额持有人大会采取记名方式进行投票表决。

采取通讯方式进行表决时，除非在计票时有充分的相反证据证明，否则提交符合会议通知中规定的确认投资者身份文件的表决视为有效出席的投资者，表面符合会议通知规定的书面表决意见视为有效表决，表决意见模糊不清或相互矛盾的视为弃权表决，但应当计入出具表决意见的基金份额持有人所代表的基金份额总数。

基金份额持有人大会的各项提案或同一项提案内并列的各项议题应当分开审议、逐项表决。

## 7、计票

### （1）现场开会

1）如大会由基金管理人或基金托管人召集，基金份额持有人大会的主持人应当在会议开始后宣布在出席会议的基金份额持有人和代理人中选举两名基金份额持有人代表与大会召集人授权的一名监督员共同担任监票人；如大会由基金份额持有人自行召集或大会虽然由基金管理人或基金托管人召集，但是基金管理人或基金托管人未出席大会的，基金份额持有人大会的主持人应当在会议开始后宣布在出席会议的基金份额持有人中选举三名基金份额持有人代表担任监票人。基金管理人或基金托管人不出席大会的，不影响计票的效力。

2）监票人应当在基金份额持有人表决后立即进行清点并由大会主持人当场公布计票结果。

3）如果会议主持人或基金份额持有人或代理人对于提交的表决结果有怀疑，可以在宣

布表决结果后立即对所投票数要求进行重新清点。监票人应当进行重新清点，重新清点以一次为限。重新清点后，大会主持人应当当场公布重新清点结果。

4) 计票过程应由公证机关予以公证，基金管理人或基金托管人拒不出席大会的，不影响计票的效力。

## (2) 通讯开会

在通讯开会的情况下，计票方式为：由大会召集人授权的两名监督员在基金托管人授权代表（若由基金托管人召集，则为基金管理人授权代表）的监督下进行计票，并由公证机关对其计票过程予以公证。基金管理人或基金托管人拒派代表对表决意见的计票进行监督的，不影响计票和表决结果。

## 8、生效与公告

基金份额持有人大会的决议自表决通过之日起生效。

基金份额持有人大会的决议，召集人应当自通过之日起5日内报中国证监会备案。

基金份额持有人大会决议自生效之日起2个工作日内在指定媒介上公告。如果采用通讯方式进行表决，在公告基金份额持有人大会决议时，必须将公证书全文、公证机构、公证员姓名等一同公告。

基金管理人、基金托管人和基金份额持有人应当执行生效的基金份额持有人大会的决议。生效的基金份额持有人大会决议对全体基金份额持有人、基金管理人、基金托管人均有约束力。

9、本部分关于基金份额持有人大会召开事由、召开条件、议事程序、表决条件等规定，凡是直接引用法律法规或监管规则的部分，如将来法律法规或监管规则修改导致相关内容被取消或变更的，基金管理人与基金托管人协商一致并提前公告后，可直接对本部分内容进行修改和调整，无需召开基金份额持有人大会审议。

### （三）基金合同的变更、终止与基金财产的清算

#### 1、基金合同的变更

（1）变更基金合同涉及法律法规规定或本合同约定应经基金份额持有人大会决议通过的事项的，应召开基金份额持有人大会决议通过。对于法律法规规定和本基金合同约定可不经基金份额持有人大会决议通过的事项，由基金管理人和基金托管人同意后变更并公告，并报中国证监会备案。

（2）关于《基金合同》变更的基金份额持有人大会决议须报中国证监会备案，在表决通过之日起生效，并自决议生效后两个工作日内在指定媒介公告。

#### 2、基金合同的终止事由

有下列情形之一的，《基金合同》应当终止：

（1）基金份额持有人大会决定终止的；

（2）基金管理人、基金托管人职责终止，在6个月内没有新基金管理人、新基金托管人承接的；

（3）《基金合同》约定的其他情形；

（4）相关法律法规和中国证监会规定的其他情况。

#### 3、基金财产的清算

（1）基金财产清算小组：自出现《基金合同》终止事由之日起30个工作日内成立清算小组，基金管理人组织基金财产清算小组并在中国证监会的监督下进行基金清算。

（2）基金财产清算小组组成：基金财产清算小组成员由基金管理人、基金托管人、具有从事证券相关业务资格的注册会计师、律师以及中国证监会指定的人员组成。基金财产清算小组可以聘用必要的工作人员。

（3）基金财产清算小组职责：基金财产清算小组负责基金财产的保管、清理、估价、

变现和分配。基金财产清算小组可以依法进行必要的民事活动。

（4）基金财产清算程序：

- 1) 《基金合同》终止情形出现时，由基金财产清算小组统一接管基金；
- 2) 对基金财产和债权债务进行清理和确认；
- 3) 对基金财产进行估值和变现；
- 4) 制作清算报告；
- 5) 聘请会计师事务所对清算报告进行外部审计，聘请律师事务所对清算报告出具法律意见书；
- 6) 将清算报告报中国证监会备案并公告；
- 7) 对基金剩余财产进行分配。

（5）基金财产清算的期限为6个月。

4、清算费用

清算费用是指基金财产清算小组在进行基金清算过程中发生的所有合理费用，清算费用由基金财产清算小组优先从基金剩余财产中支付。

5、基金财产清算剩余资产的分配

依据基金财产清算的分配方案，将基金财产清算后的全部剩余资产扣除基金财产清算费用、交纳所欠税款并清偿基金债务后，按基金份额持有人持有的基金份额比例进行分配。

6、基金财产清算的公告

清算过程中的有关重大事项须及时公告；基金财产清算报告经会计师事务所审计并由律师事务所出具法律意见书后报中国证监会备案并公告。基金财产清算公告于基金财产清算报告报中国证监会备案后5个工作日内由基金财产清算小组进行公告。

7、基金财产清算账册及文件的保存

基金财产清算账册及有关文件由基金托管人保存 15 年以上。

#### （四）争议解决方式

各方当事人同意，因《基金合同》而产生的或与《基金合同》有关的一切争议，如经友好协商未能解决的，任何一方均有权将争议提交中国国际经济贸易仲裁委员会，按照该会当时有效的仲裁规则进行仲裁。仲裁地点为北京市。仲裁裁决是终局的，对各方当事人均有约束力，仲裁费用由败诉方承担。

争议处理期间，双方当事人应恪守各自的职责，继续忠实、勤勉、尽责地履行基金合同和托管协议规定的义务，维护基金份额持有人的合法权益。

《基金合同》受中国法律（为本合同之目的，不包括香港特别行政区、澳门特别行政区和台湾地区法律）管辖。

#### （五）基金合同存放地和投资者取得基金合同的方式

《基金合同》可印制成册，供投资者在基金管理人、基金托管人、销售机构的办公场所和营业场所查阅。

## 十九、基金托管协议的内容摘要

### （一）托管协议当事人

#### 1、基金管理人（或简称“管理人”）

名称：泰信基金管理有限公司

住所：上海市浦东新区浦东南路 256 号华夏银行大厦 37 层

法定代表人：葛航

成立时间：2003 年 5 月 23 日

批准设立机关：中国证监会

批准设立文号：证监基金字[2003]68 号

组织形式： 有限责任公司

注册资本： 2 亿元人民币

经营范围：发起设立基金、基金管理及中国证监会批准的其他业务

存续期间：持续经营

#### 2、基金托管人（或简称“托管人”）

名称：中国银行股份有限公司

住所：北京市西城区复兴门内大街 1 号

法定代表人：田国立

成立时间： 1983 年 10 月 31 日

基金托管业务批准文号：中国证监会证监基字【1998】24 号

组织形式：股份有限公司

注册资本：人民币贰仟柒佰玖拾壹亿肆仟柒佰贰拾贰万叁仟壹佰玖拾伍元整

经营范围：吸收人民币存款；发放短期、中期和长期贷款；办理结算；办理票据贴现；发行金融债券；代理发行、代理兑付、承销政府债券；买卖政府债券；从事同业拆借；提供信用证服务及担保；代理收付款项及代理保险业务；提供保险箱服务；外汇存款；外汇贷款；外汇汇款；外汇兑换；国际结算；同业外汇拆借；外汇票据的承兑和贴现；外汇借款；外汇担保；结汇、售汇；发行和代理发行股票以外的外币有价证券；买卖和代理买卖股票以外的外币有价证券；自营外汇买卖；代客外汇买卖；外汇信用卡的发行和代理国外信用卡的发行及付款；资信调查、咨询、见证业务；组织或参加银团贷款；国际贵金属买卖；海外分支机构经营与当地法律许可的一切银行业务；在港澳地区的分行依据当地法令可发行或参与代理发行当地货币；经中国人民银行批准的其他业务。

存续期间：持续经营

## （二）基金托管人对基金管理人的业务监督和核查

1、基金托管人根据有关法律法规的规定及《基金合同》的约定，对基金管理人的投资运作进行监督。主要包括以下方面：

### （1）对基金的投资范围、投资对象进行监督

本基金的投资范围为具有良好流动性的金融工具，包括国内依法发行上市的股票（包括中小板、创业板及其他经中国证监会核准上市的股票）、债券（含可转债、中小企业私募债券）、资产支持证券、货币市场工具、权证、股指期货以及经中国证监会允许基金投资的其他金融工具（但需符合中国证监会相关规定）。

如法律法规或监管机构以后允许基金投资其他品种，基金管理人在履行适当程序后，可以将其纳入投资范围，并可依据届时有效的法律法规适时合理地调整投资范围。

本基金的投资组合比例为：股票资产占基金资产的比例范围为0%-95%，投资于互联网+主题的相关证券不低于非现金基金资产的80%。本基金每个交易日日终在扣除股指期货合



约需缴纳的交易保证金后，应当保持不低于基金资产净值 5%的现金或者到期日在一年以内的政府债券。

基金管理人应将拟投资互联网+主题的股票库、债券库等各投资品种的具体范围及时提供给基金托管人。基金管理人可以根据实际情况的变化，对各投资品种的具体范围予以更新和调整，并及时通知基金托管人。基金托管人根据上述投资范围对基金的投资进行监督；

(2) 对基金投融资比例进行监督

1) 股票资产占基金资产的比例范围为 0%-95%，投资于互联网+主题的相关证券不低于非现金基金资产的 80%；

2) 本基金每个交易日日终在扣除股指期货合约需缴纳的交易保证金以后，保持不低于基金资产净值 5%的现金或者到期日在一年以内的政府债券；

3) 本基金持有一家公司发行的证券，其市值不超过基金资产净值的 10%；

4) 本基金管理人管理的全部基金持有一家公司发行的证券，不超过该证券的 10%；

5) 本基金持有的全部权证，其市值不得超过基金资产净值的 3%；

6) 本基金管理人管理的全部基金持有的同一权证，不得超过该权证的 10%；

7) 本基金在任何交易日买入权证的总金额，不得超过上一交易日基金资产净值的 0.5%；

8) 本基金投资于同一原始权益人的各类资产支持证券的比例，不得超过基金资产净值的 10%；

9) 本基金持有的全部资产支持证券，其市值不得超过基金资产净值的 20%；

10) 本基金持有的同一(指同一信用级别)资产支持证券的比例，不得超过该资产支持证券规模的 10%；

11) 本基金管理人管理的全部基金投资于同一原始权益人的各类资产支持证券，不得

超过其各类资产支持证券合计规模的 10%；

12) 本基金应投资于信用级别评级为 BBB 以上(含 BBB)的资产支持证券。基金持有资产支持证券期间，如果其信用等级下降、不再符合投资标准，应在评级报告发布之日起 3 个月内予以全部卖出；

13) 基金财产参与股票发行申购，本基金所申报的金额不超过本基金的总资产，本基金所申报的股票数量不超过拟发行股票公司本次发行股票的总量；

14) 本基金进入全国银行间同业市场进行债券回购的资金余额不得超过基金资产净值的 40%，债券回购最长期限为 1 年，债券回购到期后不得展期；

15) 本基金在任何交易日日终，持有的买入股指期货合约价值，不得超过基金资产净值的 10%；在任何交易日日终，持有的买入期货合约价值与有价证券市值之和，不得超过基金资产净值的 95%，其中，有价证券指股票、债券（不含到期日在一年以内的政府债券）、权证、资产支持证券、买入返售金融资产（不含质押式回购）等；

16) 本基金在任何交易日日终，持有的卖出期货合约价值不得超过基金持有的股票总市值的 20%；

17) 本基金所持有的股票市值和买入、卖出股指期货合约价值，合计（轧差计算）应当占基金资产的 0%-95%；

18) 本基金在任何交易日内交易(不包括平仓)的股指期货合约的成交金额不得超过上一交易日基金资产净值的 20%；

19) 本基金持有单只中小企业私募债券，其市值不得超过基金资产净值的 10%；

20) 本基金总资产不得超过基金净资产的 140%；

21) 法律法规及中国证监会规定的和《基金合同》约定的其他投资比例限制。

因证券、期货市场波动、证券发行人合并、基金规模变动等基金管理人之外的因素致使

基金投资比例不符合上述规定投资比例的，基金管理人应当在 10 个交易日内进行调整。法律法规另有规定的，从其规定。

基金管理人应当自基金合同生效之日起 6 个月内使基金的投资组合比例符合基金合同的有关约定。在上述期间内，本基金的投资范围、投资策略应当符合基金合同的约定。基金托管人对基金的投资的监督与检查自基金合同生效之日起开始。

如果法律法规或监管部门对上述投资组合比例限制进行变更的，以变更后的规定为准。法律法规或监管部门取消上述限制，如适用于本基金，则本基金投资不再受相关限制，但须提前公告，不需要经基金份额持有人大会审议。

2、基金托管人应根据有关法律法规的规定及《基金合同》的约定，对基金资产净值计算、基金份额净值计算、应收资金到账、基金费用开支及收入确定、基金收益分配、相关信息披露、基金宣传推介材料中登载基金业绩表现数据等进行复核。

3、基金托管人在上述第 1、2 款的监督和核查中发现基金管理人违反法律法规的规定、《基金合同》及本协议的约定，应及时通知基金管理人限期纠正，基金管理人收到通知后应及时核对确认并以书面形式对基金托管人发出回函并改正。在限期内，基金托管人有权随时对通知事项进行复查。基金管理人对基金托管人通知的违规事项未能在限期内纠正的，基金托管人应及时向中国证监会报告。

4、基金托管人发现基金管理人的投资指令违反法律法规、《基金合同》及本协议的规定，应当拒绝执行，并及时提示基金管理人，并依照法律法规的规定及时向中国证监会报告。基金托管人发现基金管理人依据交易程序已经生效的指令违反法律法规和其他有关规定，或者违反《基金合同》、本协议规定的，应当及时提示基金管理人，并依照法律法规的规定及时向中国证监会报告。

5、基金管理人应积极配合和协助基金托管人的监督和核查，包括但不限于：在规定

时间内答复基金托管人并改正，就基金托管人的疑义进行解释或举证，对基金托管人按照法规要求需向中国证监会报送基金监督报告的，基金管理人应积极配合提供相关数据资料和制度等。

### （三）基金管理人

1、在本协议的有效期内，在不违反公平、合理原则以及不妨碍基金托管人遵守相关法律法规及其行业监管要求的基础上，基金管理人有权对基金托管人履行本协议的情况进行必要的核查，核查事项包括但不限于基金托管人安全保管基金财产、开设基金财产的资金账户、证券账户、期货账户等投资所需账户，复核基金管理人计算的基金资产净值和基金份额净值、根据基金管理人指令办理清算交收、相关信息披露和监督基金投资运作等行为。

2、基金管理人发现基金托管人擅自挪用基金财产、未对基金财产实行分账管理、无正当理由未执行或延迟执行基金管理人资金划拨指令、泄露基金投资信息等违反法律法规、《基金合同》及本协议有关规定时，应及时以书面形式通知基金托管人限期纠正，基金托管人收到通知后应及时核对并以书面形式对基金管理人发出回函。在限期内，基金管理人有权随时对通知事项进行复查，督促基金托管人改正。基金托管人对基金管理人通知的违规事项未能在限期内纠正的，基金管理人应依照法律法规的规定报告中国证监会。

3、基金托管人应积极配合基金管理人的核查行为，包括但不限于：提交相关资料以供基金管理人核查托管财产的完整性和真实性，在规定时间内答复基金管理人并改正。

### （四）基金财产的保管

#### 1、基金财产保管的原则

（1）基金财产应独立于基金管理人、基金托管人的固有财产。

（2）基金托管人应安全保管基金财产，未经基金管理人的合法合规指令或法律法规、《基金合同》及本协议另有规定，不得自行运用、处分、分配基金的任何财产。

(3) 基金托管人按照规定开设基金财产的资金账户、证券账户、期货结算账户等投资所需账户。

(4) 基金托管人对所托管的不同基金财产分别设置账户，确保基金财产的完整与独立。

(5) 除依据《基金法》、《运作办法》、《基金合同》及其他有关法律法规规定外，基金托管人不得委托第三人托管基金财产。

## 2、基金合同生效前募集资金的验资和入账

(1) 基金募集期满或基金管理人宣布停止募集时，募集的基金份额总额、基金募集金额、基金份额持有人人数符合《基金法》、《运作办法》等有关规定的，由基金管理人在法定期限内聘请具有从事相关业务资格的会计师事务所对基金进行验资，并出具验资报告，出具的验资报告应由参加验资的2名以上（含2名）中国注册会计师签字方为有效。

(2) 基金管理人应将属于本基金财产的全部资金划入在基金托管人处为本基金开立的基金银行账户中，并确保划入的资金与验资确认金额相一致。

## 3、基金的银行账户的开设和管理

(1) 基金托管人应负责本基金的银行账户的开设和管理。

(2) 基金托管人以本基金的名义开设本基金的银行账户。本基金的银行预留印鉴由基金托管人保管和使用。本基金的一切货币收支活动，包括但不限于投资、支付赎回金额、支付基金收益、收取申购款，均需通过本基金的银行账户进行。

(3) 本基金银行账户的开立和使用，限于满足开展本基金业务的需要。基金托管人和基金管理人不得假借本基金的名义开立其他任何银行账户；亦不得使用本基金的银行账户进行本基金业务以外的活动。

(4) 基金银行账户的管理应符合法律法规的有关规定。

## 4、基金进行定期存款投资的账户开设和管理

基金管理人以基金名义在基金托管人认可的存款银行的指定营业网点开立存款账户，基金托管人负责该账户银行预留印鉴的保管和使用。在上述账户开立和账户相关信息变更过程中，基金管理人应提前向基金托管人提供开户或账户变更所需的相关资料。

#### 5、基金证券账户、结算备付金账户及其他投资账户的开设和管理

（1）基金托管人应当代表本基金，以基金托管人和本基金联名的方式在中国证券登记结算有限责任公司开设证券账户。

（2）本基金证券账户的开立和使用，限于满足开展本基金业务的需要。基金托管人和基金管理人不得出借或转让本基金的证券账户，亦不得使用本基金的证券账户进行本基金业务以外的活动。

（3）基金托管人以自身法人名义在中国证券登记结算有限责任公司开立结算备付金账户，用于办理基金托管人所托管的包括本基金在内的全部基金在证券交易所进行证券投资所涉及的资金结算业务。结算备付金的收取按照中国证券登记结算有限责任公司的规定执行。

（4）在本托管协议生效日之后，本基金被允许从事其他投资品种的投资业务的，涉及相关账户的开设、使用的，若无相关规定，则基金托管人应当比照并遵守上述关于账户开设、使用的规定。

#### 6、债券托管专户的开设和管理

基金合同生效后，基金管理人负责以基金的名义申请并取得进入全国银行间同业拆借市场的交易资格，并代表基金进行交易；基金托管人负责以基金的名义在中央国债登记结算有限责任公司和银行间市场清算所股份有限公司开设银行间债券市场债券托管账户，并代表基金进行银行间债券市场债券和资金的清算。在上述手续办理完毕之后，由基金托管人负责向中国人民银行报备。

#### 7、基金财产投资的有关有价凭证的保管

基金财产投资的实物证券、银行定期存款存单等有价凭证由基金托管人负责妥善保管。属于基金托管人实际有效控制下的实物证券在基金托管人保管期间的损坏、灭失，由此产生的责任应由基金托管人承担。基金托管人对其以外机构实际有效控制的有价凭证不承担责任。

#### 8、与基金财产有关的重大合同及有关凭证的保管

基金托管人按照法律法规保管由基金管理人代表基金签署的与基金有关的重大合同及有关凭证。基金管理人代表基金签署有关重大合同后应在收到合同正本后 30 日内将一份正本的原件提交给基金托管人。除本协议另有规定外，基金管理人在代表基金签署与基金有关的重大合同时应当保证基金一方持有两份以上的正本，以便基金管理人和基金托管人至少各持有一份正本的原件。重大合同由基金管理人与基金托管人按规定各自保管至少 15 年。

对于无法取得二份以上的正本的，基金管理人应向基金托管人提供合同复印件，并在复印件上加盖公章，未经双方协商或未在合同约定范围内，合同原件不得转移。

#### （五）基金资产净值的计算和复核

##### 1、基金资产净值的计算和复核

（1）基金资产净值是指基金资产总值减去负债后的价值。基金份额净值是指计算日基金资产净值除以计算日基金份额总数后的价值。

（2）基金管理人应每个工作日对基金财产估值。但基金管理人根据法律法规或基金合同的规定暂停估值时除外。估值原则应符合《基金合同》、《证券投资基金会计核算业务指引》及其他法律法规的规定。用于基金信息披露的基金资产净值和基金份额净值由基金管理人负责计算，基金托管人复核。基金管理人应于每个工作日结束后计算得出当日的基金份额净值，并在盖章后以双方约定的方式发送给基金托管人。基金托管人应对净值计算结果进行复核，并以双方约定的方式将复核结果传送给基金管理人，由基金管理人对外公布。月末、年中和

年末估值复核与基金会计账目的核对同时进行。

（3）当相关法律法规或《基金合同》规定的估值方法不能客观反映基金财产公允价值时，基金管理人可根据具体情况，并与基金托管人商定后，按最能反映公允价值的价格估值。

（4）基金管理人、基金托管人发现基金估值违反《基金合同》订明的估值方法、程序以及相关法律法规的规定或者未能充分维护基金份额持有人利益时，双方应及时进行协商和纠正。

（5）当基金资产的估值导致基金份额净值小数点后三位内（含第三位）发生差错时，视为基金份额净值估值错误。当基金份额净值出现错误时，基金管理人应当立即予以纠正，并采取合理的措施防止损失进一步扩大；当计价错误达到基金份额净值的0.25%时，基金管理人应当报中国证监会备案；当计价错误达到基金份额净值的0.5%时，基金管理人应当报中国证监会备案并及时进行公告。如法律法规或监管机关对前述内容另有规定的，按其规定处理。

（6）由于基金管理人对外公布的任何基金净值数据错误，导致该基金财产或基金份额持有人的实际损失，基金管理人应对此承担责任。若基金托管人计算的净值数据正确，则基金托管人对该损失不承担责任；若基金托管人计算的净值数据也不正确，则基金托管人也应承担部分未正确履行复核义务的责任。如果上述错误造成了基金财产或基金份额持有人的不当得利，且基金管理人及基金托管人已各自承担了赔偿责任，则基金管理人应负责向不当得利之主体主张返还不当得利。如果返还金额不足以弥补基金管理人和基金托管人已承担的赔偿金额，则双方按照各自赔偿金额的比例对返还金额进行分配。

（7）由于证券、期货交易所及其登记结算公司发送的数据错误，或由于其他不可抗力原因，基金管理人和基金托管人虽然已经采取必要、适当、合理的措施进行检查，但是未能发现该错误的，由此造成的基金资产估值错误，基金管理人和基金托管人免除赔偿责任。但



基金管理人和基金托管人应当积极采取必要的措施减轻或消除由此造成的影响。

（8）如果基金托管人的复核结果与基金管理人的计算结果存在差异，且双方经协商未能达成一致，基金管理人可以按照其对基金份额净值的计算结果对外予以公布，基金托管人可以将相关情况报中国证监会备案。

## 2、基金会计核算

### （1）基金账册的建立

基金管理人和基金托管人在《基金合同》生效后，应按照双方约定的同一记账方法和会计处理原则，分别独立地设置、登记和保管基金的全套账册，对双方各自的账册定期进行核对，互相监督，以保证基金财产的安全。若双方对会计处理方法存在分歧，应以基金管理人的处理方法为准。

### （2）会计数据和财务指标的核对

基金管理人和基金托管人应定期就会计数据和财务指标进行核对。如发现存在不符，双方应及时查明原因并纠正。

### （3）基金财务报表和定期报告的编制和复核

基金财务报表由基金管理人和基金托管人每月分别独立编制。月度报表的编制，应于每月终了后5个工作日内完成；招募说明书在《基金合同》生效后每六个月更新并公告一次，于该等期间届满后45日内公告。季度报告应在每个季度结束之日起10个工作日内编制完毕并于每个季度结束之日起15个工作日内予以公告；半年度报告在会计年度半年终了后40日内编制完毕并于会计年度半年终了后60日内予以公告；年度报告在会计年度结束后60日内编制完毕并于会计年度终了后90日内予以公告。基金合同生效不足两个月的，基金管理人可以不编制当期季度报告、半年度报告或者年度报告。

基金管理人在月度报表完成当日，将报表盖章后提供给基金托管人复核；基金托管人在

收到后应 3 个工作日内进行复核，并将复核结果书面通知基金管理人。基金管理人在季度报告完成当日，将有关报告提供给基金托管人复核，基金托管人应在收到后 5 个工作日内完成复核，并将复核结果书面通知基金管理人。基金管理人在半年度报告完成当日，将有关报告提供给基金托管人复核，基金托管人应在收到后 10 个工作日内完成复核，并将复核结果书面通知基金管理人。基金管理人在年度报告完成当日，将有关报告提供基金托管人复核，基金托管人应在收到后 15 个工作日内完成复核，并将复核结果书面通知基金管理人。基金管理人和基金托管人之间的上述文件往来均以加密传真的方式或双方商定的其他方式进行。

基金托管人在复核过程中，发现双方的报表存在不符时，基金管理人和基金托管人应共同查明原因，进行调整，调整以双方认可的账务处理方式为准；若双方无法达成一致以基金管理人的账务处理为准。核对无误后，基金托管人在基金管理人提供的报告上加盖托管业务部门公章或者出具加盖托管业务部门公章的复核意见书，双方各自留存一份。如果基金管理人与基金托管人不能于应当发布公告之日之前就相关报表达成一致，基金管理人有权按照其编制的报表对外发布公告，基金托管人有权就相关情况报证监会备案。

#### （六）基金份额持有人名册的保管

##### 1、基金份额持有人名册的内容

基金份额持有人名册的内容包括但不限于基金份额持有人的名称和持有的基金份额。

基金份额持有人名册包括以下几类：

- （1）基金募集期结束时的基金份额持有人名册；
- （2）基金权益登记日的基金份额持有人名册；
- （3）基金份额持有人大会登记日的基金份额持有人名册；
- （4）每半年度最后一个交易日的基金份额持有人名册。

##### 2、基金份额持有人名册的提供

对于每半年度最后一个交易日的基金份额持有人名册，基金管理人应在每半年度结束后5个工作日内定期向基金托管人提供。对于基金募集期结束时的基金份额持有人名册、基金权益登记日的基金份额持有人名册以及基金份额持有人大会登记日的基金份额持有人名册，基金管理人应在相关的名册生成后5个工作日内向基金托管人提供。

### 3、基金份额持有人名册的保管

基金托管人应妥善保管基金份额持有人名册。如基金托管人无法妥善保存持有人名册，基金管理人应及时向中国证监会报告，并代为履行保管基金份额持有人名册的职责。基金托管人应对基金管理人由此产生的保管费给予补偿。

#### （七）争议解决方式

1、本协议适用中华人民共和国法律（为本协议之目的，不包括香港特别行政区、澳门特别行政区和台湾地区法律）并从其解释。

2、基金管理人与基金托管人之间因本协议产生的或与本协议有关的争议可通过友好协商解决。但若自一方书面提出协商解决争议之日起60日内争议未能以协商方式解决的，则任何一方有权将争议提交位于北京的中国国际经济贸易仲裁委员会，并按其时有效的仲裁规则进行仲裁。仲裁裁决是终局的，对仲裁各方当事人均具有约束力。除非仲裁裁决另有规定，仲裁费用由败诉方承担。

3、除争议所涉的内容之外，本协议的当事人仍应履行本协议的其他规定。

#### （八）托管协议的变更与终止

##### 1、托管协议的变更

本协议双方当事人经协商一致，可以对协议进行变更。变更后的新协议，其内容不得与《基金合同》的规定有任何冲突。变更后的新协议应当报中国证监会备案。

##### 2、托管协议的终止

发生以下情况，本托管协议应当终止：

- （1）《基金合同》终止；
- （2）本基金更换基金托管人；
- （3）本基金更换基金管理人；
- （4）发生《基金法》、《运作办法》或其他法律法规规定的终止事项。

## 二十、对基金份额持有人的服务

本公司的投资者服务理念是“专业、效率、真诚、超越”。为保证旗下开放式基金的正常运营，为投资者提供安全、高效、方便的服务，本公司建立了完善的投资者服务系统，主要通过柜台、直销、电话、传真、网络等方式为投资人提供服务。

### （一）为投资者服务的种类

#### 1、柜台服务

代销机构和本公司直销柜台将为投资者提供柜台服务。为方便直销投资者，本公司在上海建立了直销柜台。具体内容包括：

类别	直销柜台	代销柜台
办理交易等业务	仅对直销投资者	仅对代销投资者
个人帐务查询	仅对直销投资者	仅对代销投资者
公共信息查询	所有投资者	所有投资者
问题解答	所有投资者	所有投资者
投诉	接受所有投资者投诉	接受代销投资者投诉

#### 2、Call Center服务

本公司的呼叫中心和各代销机构的Call Center共同为基金投资者提供投资者服务。本公司的呼叫中心设备完善，目前拥有6名坐席、60条中继线，提供5\*12小时的人工座席服务及7\*24小时的自动语音服务，能够确保投资者的要求在3个工作日内得到答复。呼叫中心提供的服务如下：

类别	泰信基金的CALL-CENTER	代销机构的CALL-CENTER
----	------------------	------------------

个人帐务查询	所有投资者	代销投资者
交易确认短信	提供手机号码的投资者	
公共信息查询	所有投资者	所有投资者
问题查询	所有投资者	代销投资者
投诉	接受所有投资者投诉	接受代销投资者投诉

泰信基金的Call Center包括电话中心和人工坐席，功能如下：

功能	IVR (自动语音系统)	人工坐席服务系统
公共信息查询	公司简介 基金产品简介 基金费率 基金分红 销售机构热线 基金经理信息	基金信息 公司信息 开放式基金业务常识解答 政策法规 每日NAV公告
直销投资者帐务查询	成交确认查询 投资者帐务信息查询 查询密码的修改	投资者帐务信息查询 投资者对帐单查询 投资者基本资料的修改 查询密码的修改
投诉	以人工座席服务为主： 接入方式：普通电话接入 回复方式：传真、邮件、短信息、信函、电话 通过坐席与投资者的互动交流，受理、处理、回复投资者	

	的投诉与建议
--	--------

### 3、公司网站

本公司的网站经过版本更新之后，包括泰信之窗、旗下基金、网上交易、活动专区、基金学院、客户服务及泰友会等多个栏目，能够为投资者提供全面的信息服务。

功能	内容
公共信息查询	基金信息查询 公司信息 开放式基金业务常识解答 每日NAV公告 公司重要公告 政策法规 宏观经济 热点分析 上市公司研究
投资者帐户查询	成交确认查询 账户查询 查询密码的修改 投资者基本资料的查询
网上交易	基金认购 基金申购 基金转换

	修改分红方式 个人资料修改
信息定制	短信服务 电子邮件服务
投诉	实现方式：邮件、网站 回复方式：传真、邮件、信函、电话

#### 4、资料寄送

资料类型	投资者类型	寄送方式	寄送人
交易确认单	直销投资者 代销投资者	自助打印（T+2个工作日开始）	
基金帐户开户确 认书	直销投资者 代销投资者	自助打印（T+2个工作日开始）	客户服 务中心
交易对帐单	直销投资者 代销投资者	公司按月提供电子对账单，纸质对账 单对有需求的客户进行寄送	客户服 务中心
《泰信通讯》及其 他投资理财咨询 材料	部分直销投资 者 代销投资者	对有需求的客户进行定期寄送	客户服 务中心

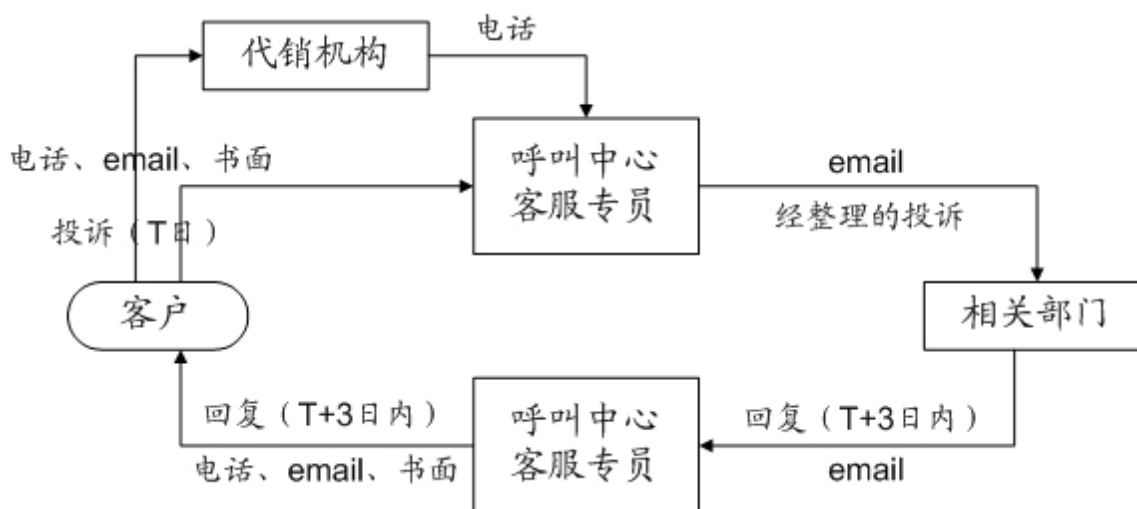
#### 5、一对一服务

公司除提供一般的投资者服务内容（包括电话查询、信息查询、资料寄送、基金经理报告会、资讯服务等）之外，还将以公司的整体资源为支撑，量身定制一对一的、个性化的增值服务，包括指定机构理财经理、上门服务、充分的信息交流等。公司制定了规范的机构投



资者访问制度、服务流程和行为准则，并对机构投资者服务人员进行专业知识的培训。

#### （六）投诉处理



本公司及时处理投资者的投诉，并在规定的时间内及时反馈。由于呼叫中心将成为投资者投诉的主要诉求对象，为了保证能及时处理投诉事宜，我们设置了完善的投诉处理流程，这是一个闭环流程，任何进入系统内的投诉必须在规定的时间内回复。同时我们将销售机构也纳入了这一系统，保证了我们向投资者提供统一专业的服务。

（七）如本招募说明书存在任何您/贵机构无法理解的内容，请通过上述客户服务电话与基金管理人取得联系。请确保投资前，您/贵机构已经全面理解了本招募说明书。

#### （八）联络信息

##### 1、泰信基金管理有限公司华东营销中心

地址：中国（上海）自由贸易试验区浦东南路 256 号华夏银行大厦 36、37 层

电话：( 021 ) 20899167

传真：( 021 ) 20899008

联系人：王超

##### 2、泰信基金管理有限公司华北营销中心

地址：北京市西城区广成街4号院1号楼305、306室

电话：010-66215978

传真：010-66215968

联系人：费颖

3、泰信基金管理有限公司华南营销中心

地址：深圳市福田区福华一路98号卓越大厦1608室

电话：0755-33981702

传真：0755-33988757

联系人：何明清

4、泰信基金管理有限公司网站

网址：[www.ftfund.com](http://www.ftfund.com)

电子信箱：[service@ftfund.com](mailto:service@ftfund.com)

5、客户服务中心

客户服务电话：400-888-5988 或 021-38784566，该电话为24小时语音服务电话，在工作时间内可转人工服务。

**二十一、其他应披露事项**

1	参加上海长量基金申购、定投费率优惠业务	《中国证券报》、《上海证券报》、 《证券时报》、《证券日报》及本基 金管理人公司网站（ <a href="http://www.ffund.com">http : /www.ffund.com</a> ）	2017-6-21
2	在蚂蚁基金开通转换费率优惠并调整交易限额	《中国证券报》、《上海证券报》、 《证券时报、《证券日报》》及本基 金管理人公司网站（ <a href="http://www.ffund.com">http : /www.ffund.com</a> ）	2017-7-18
3	17年2季度报告	《中国证券报》、《上海证券报》、 《证券时报》、《证券日报》及本基 金管理人公司网站（ <a href="http://www.ffund.com">http : /www.ffund.com</a> ）	2017-7-21
4	新增北京肯特瑞财富为销售机构并开通定投转换费率优惠业务	《中国证券报》、《上海证券报》、 《证券时报》、《证券日报》及本基 金管理人公司网站（ <a href="http://www.ffund.com">http : /www.ffund.com</a> ）	2017-7-22
5	在大泰金石开通定投及定投费率优惠	《中国证券报》、《上海证券报》、 《证券时报》、《证券日报》及本基	2017-7-26

		金 管 理 人 公 司 网 站 ( <a href="http://www.fffund.com">http : /www.fffund.com</a> )	
6	华泰证券开通申购及定投费率优惠	《中国证券报》、《上海证券报》、 《证券时报》、《证券日报》及本基 金 管 理 人 公 司 网 站 ( <a href="http://www.fffund.com">http : /www.fffund.com</a> )	2017-7-28
7	在上海华夏财富开通申购费率优惠业务	《中国证券报》、《上海证券报》、 《证券时报》、《证券日报》及本基 金 管 理 人 公 司 网 站 ( <a href="http://www.fffund.com">http : /www.fffund.com</a> )	2017-8-16
8	17年半年度报告	《中国证券报》、《上海证券报》、 《证券时报》、《证券日报》及本基 金 管 理 人 公 司 网 站 ( <a href="http://www.fffund.com">http : /www.fffund.com</a> )	2017-8-26
9	在中泰证券调整定投下限	《中国证券报》、《上海证券报》、 《证券时报》、《证券日报》及本基 金 管 理 人 公 司 网 站 ( <a href="http://www.fffund.com">http : /www.fffund.com</a> )	2017-9-4

		/www.fffund.com )	
10	新增天津万家财富为销售机构并开通转换及费率优惠	《中国证券报》、《上海证券报》、 《证券时报》、《证券日报》及本基金经理人公司网站（http： /www.fffund.com )	2017-10-13
11	17年3季度报告	《中国证券报》、《上海证券报》、 《证券时报》、《证券日报》及本基金经理人公司网站（http： /www.fffund.com )	2017-10-26
12	新增平安银行为销售机构并开通转换定投业务	《中国证券报》、《上海证券报》、 《证券时报》、《证券日报》及本基金经理人公司网站（http： /www.fffund.com )	2017-12-2

## 二十二、招募说明书的存放及查阅方式

本基金招募说明书公布后，分别置备于基金管理人、基金托管人和基金销售机构的住所，

投资者可免费查阅。投资者在支付工本费后，可在合理时间内取得上述文件复印件。

## 二十三、备查文件

### （一）备查文件目录

- 1、中国证监会准予注册泰信互联网+主题灵活配置混合型证券投资基金募集的文件。
- 2、《泰信互联网+主题灵活配置混合型证券投资基金基金合同》。
- 3、《泰信互联网+主题灵活配置混合型证券投资基金托管协议》。
- 4、法律意见书。
- 5、基金管理人业务资格批件、营业执照。
- 6、基金托管人业务资格批件、营业执照。

### （二）存放地点

备查文件存放于基金管理人和/或基金托管人处。

### （三）查阅方式

投资者可在营业时间免费查阅备查文件。在支付工本费后，可在合理时间内取得备查文件的复制件或复印件。

泰信基金管理有限公司

2018年1月12日

