

银华智能汽车量化优选股票型发起式证券  
投资基金  
2017 年第 4 季度报告

2017 年 12 月 31 日

基金管理人：银华基金管理股份有限公司

基金托管人：中国工商银行股份有限公司

报告送出日期：2018 年 1 月 19 日

## § 1 重要提示

基金管理人的董事会及董事保证本报告所载资料不存在虚假记载、误导性陈述或重大遗漏，并对其内容的真实性、准确性和完整性承担个别及连带责任。

基金托管人中国工商银行股份有限公司根据本基金合同规定，于 2018 年 1 月 17 日复核了本报告中的财务指标、净值表现和投资组合报告等内容，保证复核内容不存在虚假记载、误导性陈述或者重大遗漏。

基金管理人承诺以诚实信用、勤勉尽责的原则管理和运用基金资产，但不保证基金一定盈利。

基金的过往业绩并不代表其未来表现。投资有风险，投资者在作出投资决策前应仔细阅读本基金的招募说明书。

本报告中财务资料未经审计。

本报告期自 2017 年 10 月 1 日起至 12 月 31 日止。

## §2 基金产品概况

基金简称	银华智能汽车量化股票发起式
交易代码	005033
基金运作方式	契约型开放式
基金合同生效日	2017 年 9 月 15 日
报告期末基金份额总额	13,619,000.27 份
投资目标	本基金综合使用多种量化选股策略，重点投资于汽车产业升级、智能化、电动化及后市场的相关的上市公司，在有效控制投资组合风险的前提下，追求超越业绩比较基准的投资回报，力争实现基金资产的中长期稳健增值。
投资策略	本基金综合使用包括但不限于如下多种量化投资策略，力争实现基金资产的长期稳健增值。本基金投资于智能汽车主题，使用主动量化策略对智能汽车主题界定内的股票进行筛选并进行权重的优化，力争在跟踪智能汽车主题整体市场表现的同时，获得相对于业绩比较基准的超额收益。本基金债券投资的主要目的是风险防御及现金替代性管理。债券投资将坚持安全性、流动性和收益性作为资产配置原则，采取久期调整策略、类属配置策略、收益率曲线策略，以兼顾投资组合的安全性、收益性与流动性。本基金以套期保值为目的，参与股指期货交易。基金投资组合比例为：股票投资占基金资产的比例为 80%-95%；投资于智能汽车主题上

	市公司发行的股票占非现金基金资产的比例不低于 80%；权证投资占基金资产净值的比例为 0%-3%；每个交易日日终在扣除股指期货合约需缴纳的交易保证金后，现金或者到期日在一年以内的政府债券不低于基金资产净值的 5%。	
业绩比较基准	中信汽车指数收益率×90%+商业银行人民币活期存款利率（税后）×10%	
风险收益特征	本基金属于股票型证券投资基金，属于证券投资基金中风险和预期收益较高的品种，其预期风险和预期收益水平高于混合型基金、债券型基金和货币市场基金。	
基金管理人	银华基金管理股份有限公司	
基金托管人	中国工商银行股份有限公司	
下属分级基金的基金简称	银华智能汽车量化股票发起式 A	银华智能汽车量化股票发起式 C
下属分级基金的交易代码	005033	005034
报告期末下属分级基金的份额总额	12, 508, 155. 96 份	1, 110, 844. 31 份

### §3 主要财务指标和基金净值表现

#### 3.1 主要财务指标

单位：人民币元

主要财务指标	报告期（2017年10月1日—2017年12月31日）	
	银华智能汽车量化股票发起式 A	银华智能汽车量化股票发起式 C
1. 本期已实现收益	-350, 765. 20	-34, 458. 56
2. 本期利润	-846, 093. 89	-82, 220. 44
3. 加权平均基金份额本期利润	-0. 0668	-0. 0686
4. 期末基金资产净值	11, 671, 876. 35	1, 035, 394. 56
5. 期末基金份额净值	0. 9331	0. 9321

注：1、本期已实现收益指基金本期利息收入、投资收益、其他收入（不含公允价值变动收益）扣除相关费用后的余额，本期利润为本期已实现收益加上本期公允价值变动收益。

2、上述本基金业绩指标不包括持有人认购或交易基金的各项费用，例如：基金的申购、赎回费等，计入费用后实际收益水平要低于所列数字。

### 3.2 基金净值表现

#### 3.2.1 本报告期基金份额净值增长率及其与同期业绩比较基准收益率的比较

银华智能汽车量化股票发起式 A

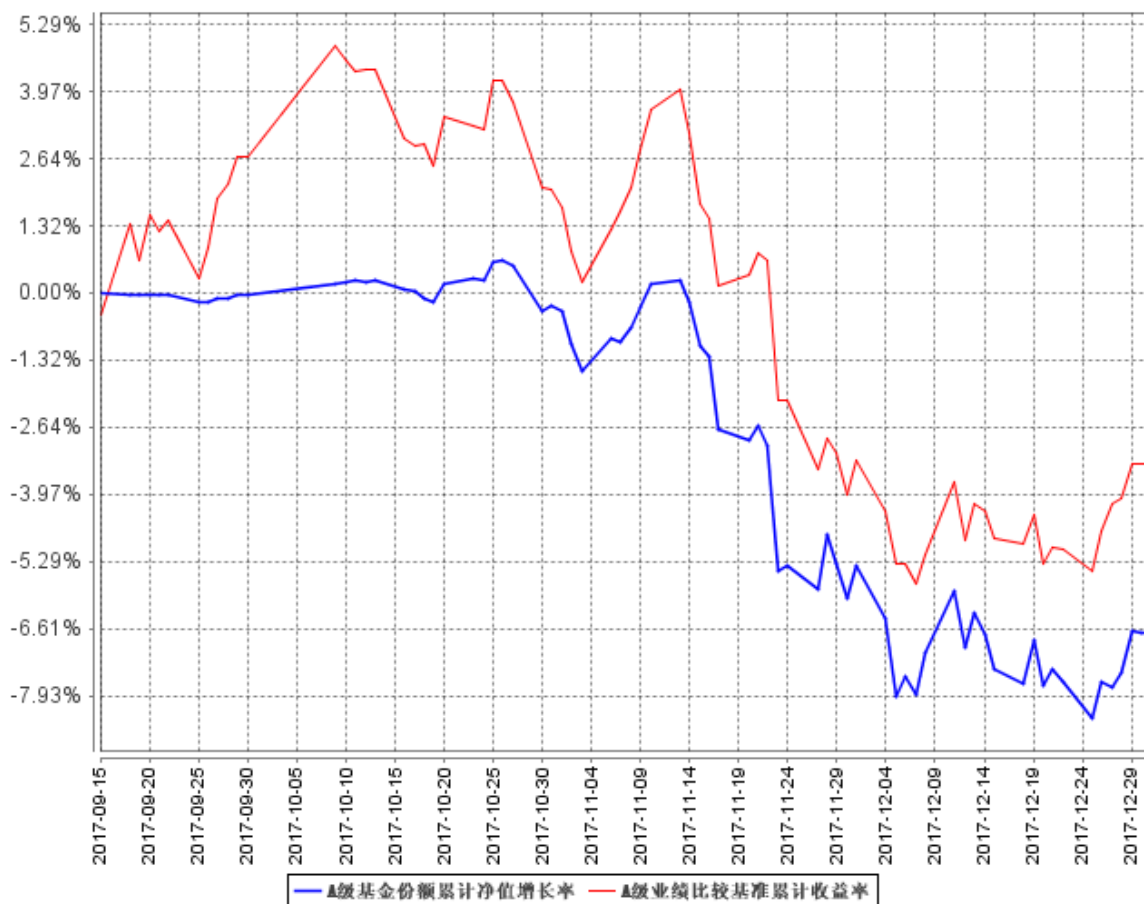
阶段	净值增长率①	净值增长率标准差②	业绩比较基准收益率③	业绩比较基准收益率标准差④	①—③	②—④
过去三个月	-6.67%	0.69%	-5.89%	0.82%	-0.78%	-0.13%

银华智能汽车量化股票发起式 C

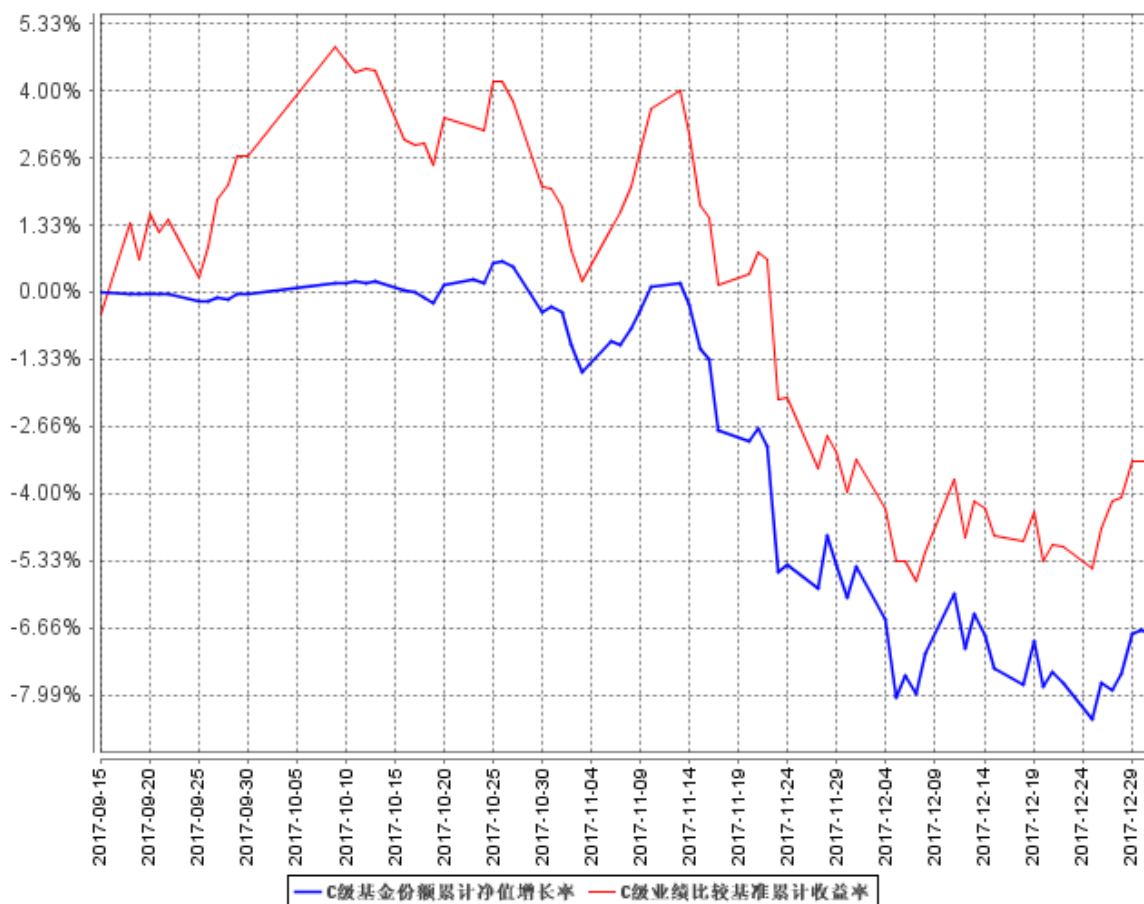
阶段	净值增长率①	净值增长率标准差②	业绩比较基准收益率③	业绩比较基准收益率标准差④	①—③	②—④
过去三个月	-6.75%	0.69%	-5.89%	0.82%	-0.86%	-0.13%

#### 3.2.2 自基金合同生效以来基金累计净值增长率变动及其与同期业绩比较基准收益率变动的比较

A级基金份额累计净值增长率与同期业绩比较基准收益率的历史走势对比图



C级基金份额累计净值增长率与同期业绩比较基准收益率的历史走势对比图



注：本基金合同生效为 2017 年 9 月 15 日，自基金合同生效日起到本报告期末不满一年，按基金合同的规定，本基金自基金合同生效起六个月为建仓期，建仓期结束时各项资产配置比例应当符合基金合同约定。

## §4 管理人报告

### 4.1 基金经理（或基金经理小组）简介

姓名	职务	任本基金的基金经理期限		证券从业年限	说明
		任职日期	离任日期		
马君女士	本基金的基金经理	2017年9月15日	-	8年	硕士学位。2008年9月至2009年3月任职大成基金管理有限公司助理金融工程师。2009年3月加盟银华基金管理有限公司，曾担任研究员及基金经理助理职务。2013年12月16日至2015年7月16日兼任银华消费主题分级股票型证券投资基金基金经理，2015年8月6日至2016年8月5日兼

				任银华中证国防安全指数分级证券投资基金基金经理，2015 年 8 月 13 日至 2016 年 8 月 5 日兼任银华中证一带一路主题指数分级证券投资基金基金经理，自 2012 年 9 月 4 日起兼任银华中证内地资源主题指数分级证券投资基金基金经理。自 2016 年 1 月 14 日起兼任银华抗通胀主题证券投资基金（LOF）基金经理。自 2017 年 11 月 9 日起兼任银华食品饮料量化优选股票型发起式证券投资基金、银华医疗健康量化优选股票型发起式证券投资基金基金经理，自 2017 年 12 月 15 日起兼任银华稳健增利灵活配置混合型发起式证券投资基金基金经理。具有从业资格。国籍：中国。
--	--	--	--	--

注：1、此处的任职日期和离任日期均指基金合同生效日或公司作出决定之日。

2、证券从业的含义遵从行业协会《证券业从业人员资格管理办法》的相关规定。

## 4.2 管理人对报告期内本基金运作遵规守信情况的说明

本基金管理人在本报告期内严格遵守《中华人民共和国证券法》、《中华人民共和国证券投资基金法》、《证券投资基金运作管理办法》及其各项实施准则、《银华智能汽车量化优选股票型发起式证券投资基金基金合同》和其他有关法律法规的规定，本着诚实信用、勤勉尽责的原则管理和运用基金资产，在严格控制风险的基础上，为基金份额持有人谋求最大利益，无损害基金份额持有人利益的行为。本基金无违法、违规行为。本基金投资组合符合有关法规及基金合同的约定。

## 4.3 公平交易专项说明

### 4.3.1 公平交易制度的执行情况

本基金管理人根据中国证监会颁布的《证券投资基金管理公司公平交易制度指导意见》，制定了《公平交易制度》和《公平交易执行制度》等，并建立了健全有效的公平交易执行体系，保证公平对待旗下的每一个投资组合。

在投资决策环节，本基金管理人构建了统一的研究平台，为旗下所有投资组合公平地提供研究支持。同时，在投资决策过程中，各基金经理、投资经理严格遵守本基金管理人的各项投资管理制度和投资授权制度，保证各投资组合的独立投资决策机制。

在交易执行环节，本基金管理人实行集中交易制度，按照“时间优先、价格优先、比例分配、

综合平衡”的原则，确保各投资组合享有公平的交易执行机会。

在事后监控环节，本基金管理人定期对股票交易情况进行分析，并出具公平交易执行情况分析报告；另外，本基金管理人还对公平交易制度的遵守和相关业务流程的执行情况进行定期和不定期的检查，并对发现的问题进行及时报告。

综上所述，本基金管理人在本报告期内严格执行了公平交易制度的相关规定。

#### 4.3.2 异常交易行为的专项说明

本报告期内，本基金未发现存在可能导致不公平交易和利益输送的异常交易行为。

本报告期内，本基金管理人所有投资组合不存在参与的交易所公开竞价同日反向交易成交较少的单边交易量超过该证券当日成交量的 5%的情况。

#### 4.4 报告期内基金投资策略和运作分析

2017 年四季度 A 股市场震荡，继续呈现一九分化格局。四季度沪深 300 指数上涨 5.07%，中信汽车行业指数涨幅-6.56%，大幅跑输沪深 300 指数。

展望 2018 年一季度，在双积分政策确定的大前提下，我们坚定看好新能源汽车板块。除了双积分政策外，预计 2018 年行业补贴不退坡，但会提高标准，因此产业链的降价压力要比 2017 年小。商用车方面，由于商用车厂在 2017 年大幅下滑，2018 年补贴不退坡，预计行业会出现反弹，同时不排除有抢装需求。乘用车方面，乘用车厂产品布局逐步成熟，双积分政策会驱使主机厂主动生产、销售和推广电动车。2017 年初，受骗补核查及补贴政策调整影响，年初新车销售收到过较大影响，但 2018 年有望平稳过渡，在低基数效应下，预计一季度销量有望高速增长。电动车行情往往是全产业链都上涨，2018 年也不会例外。传统汽车领域，SUV 销量将继续快速增长，中大型 SUV 需求持续爆发，重卡行业景气度有望好于市场预期。在行业销量低速增长的情况下，追求确定性、布局价值股将是主基调。零部件股票在三季报后经历一轮估值下调，部分零部件估值已较为合理，短期业绩快速增长，且长期看仍有较好成长机会，产品端关注节能减排、消费升级、国产替代等。此外蓝筹零部件业绩增长确定性强，估值有望继续提升，自动驾驶任重而道远，智能座舱有望先行爆发。

#### 4.5 报告期内基金的业绩表现

截至本报告期末银华智能汽车量化股票发起式 A 基金份额净值为 0.9331 元，本报告期基金份额净值增长率为-6.67%，同期业绩比较基准收益率为-5.89%；截至本报告期末银华智能汽车量化股票发起式 C 基金份额净值为 0.9321 元，本报告期基金份额净值增长率为-6.75%，同期业绩比较基准收益率为-5.89%。

#### 4.6 报告期内基金持有人数或基金资产净值预警说明

报告期内，本基金存在连续六十个工作日基金资产净值低于五千万元的情形，出现该情况的时间范围为 2017 年 9 月 15 日至 2017 年 12 月 31 日。由于本基金属于发起式基金，无需向中国证监会报告并提出解决方案。

## §5 投资组合报告

### 5.1 报告期末基金资产组合情况

序号	项目	金额（元）	占基金总资产的比例（%）
1	权益投资	11,548,370.22	89.64
	其中：股票	11,548,370.22	89.64
2	基金投资	-	-
3	固定收益投资	-	-
	其中：债券	-	-
	资产支持证券	-	-
4	贵金属投资	-	-
5	金融衍生品投资	-	-
6	买入返售金融资产	-	-
	其中：买断式回购的买入返售金融资产	-	-
7	银行存款和结算备付金合计	1,325,978.30	10.29
8	其他资产	8,526.22	0.07
9	合计	12,882,874.74	100.00

### 5.2 报告期末按行业分类的股票投资组合

#### 5.2.1 报告期末按行业分类的境内股票投资组合

代码	行业类别	公允价值（元）	占基金资产净值比例（%）
A	农、林、牧、渔业	-	-
B	采矿业	-	-
C	制造业	10,012,587.48	78.79
D	电力、热力、燃气及水生产和供应业	-	-
E	建筑业	-	-
F	批发和零售业	766,094.00	6.03
G	交通运输、仓储和邮政业	164,384.74	1.29
H	住宿和餐饮业	-	-
I	信息传输、软件和信息技术服	605,304.00	4.76



	务业		
J	金融业	-	-
K	房地产业	-	-
L	租赁和商务服务业	-	-
M	科学研究和技术服务业	-	-
N	水利、环境和公共设施管理业	-	-
O	居民服务、修理和其他服务业	-	-
P	教育	-	-
Q	卫生和社会工作	-	-
R	文化、体育和娱乐业	-	-
S	综合	-	-
	合计	11,548,370.22	90.88

### 5.2.2 报告期末按行业分类的港股通投资股票投资组合

注：本基金本报告期末未持有港股通股票投资。

### 5.3 报告期末按公允价值占基金资产净值比例大小排序的前十名股票投资明细

序号	股票代码	股票名称	数量（股）	公允价值（元）	占基金资产净值比例（%）
1	600741	华域汽车	24,524	728,117.56	5.73
2	600104	上汽集团	20,400	653,616.00	5.14
3	600660	福耀玻璃	17,600	510,400.00	4.02
4	000951	中国重汽	28,300	493,269.00	3.88
5	000338	潍柴动力	48,500	404,490.00	3.18
6	601238	广汽集团	16,400	404,424.00	3.18
7	000887	中鼎股份	21,300	387,021.00	3.05
8	601799	星宇股份	7,800	386,100.00	3.04
9	300432	富临精工	21,673	382,961.91	3.01
10	300258	精锻科技	25,500	382,245.00	3.01

### 5.4 报告期末按债券品种分类的债券投资组合

注：本基金本报告期末未持有债券。

### 5.5 报告期末按公允价值占基金资产净值比例大小排序的前五名债券投资明细

注：本基金本报告期末未持有债券。

### 5.6 报告期末按公允价值占基金资产净值比例大小排序的前十名资产支持证券投资明细

注：本基金本报告期末未持有资产支持证券。

**5.7 报告期末按公允价值占基金资产净值比例大小排序的前五名贵金属投资明细**

注：本基金本报告期末未持有贵金属。

**5.8 报告期末按公允价值占基金资产净值比例大小排序的前五名权证投资明细**

注：本基金本报告期末未持有权证。

**5.9 报告期末本基金投资的股指期货交易情况说明**

注：本基金本报告期末未持有股指期货。

**5.10 报告期末本基金投资的国债期货交易情况说明**

注：本基金本报告期末未持有国债期货。

**5.11 投资组合报告附注**

**5.11.1 本基金投资的前十名证券的发行主体本期不存在被监管部门立案调查，或在报告编制日前一年内受到公开谴责、处罚的情形。**

**5.11.2 本基金投资的前十名股票没有超出基金合同规定的备选股票库之外的情形。**

**5.11.3 其他资产构成**

序号	名称	金额（元）
1	存出保证金	4,014.94
2	应收证券清算款	-
3	应收股利	-
4	应收利息	382.31
5	应收申购款	4,128.97
6	其他应收款	-
7	待摊费用	-
8	其他	-
9	合计	8,526.22

**5.11.4 报告期末持有的处于转股期的可转换债券明细**

注：本基金本报告期末未持有处于转股期的可转换债券。

**5.11.5 报告期末前十名股票中存在流通受限情况的说明**

注：本基金本报告期末前十名股票中不存在流通受限情况。

**5.11.6 投资组合报告附注的其他文字描述部分**

由于四舍五入的原因，各比例的分项之和与合计可能有尾差。

**§6 开放式基金份额变动**

单位：份

项目	银华智能汽车量化股票发起	银华智能汽车量化股
----	--------------	-----------

	式 A	票发起式 C
报告期期初基金份额总额	12,681,297.92	1,207,044.64
报告期期间基金总申购份额	124,462.34	142,683.21
减:报告期期间基金总赎回份额	297,604.30	238,883.54
报告期期间基金拆分变动份额(份额减少以“-”填列)	-	-
报告期期末基金份额总额	12,508,155.96	1,110,844.31

注:总申购份额含转换入份额,总赎回份额含转换出份额。

## §7 基金管理人运用固有资金投资本基金情况

注:本基金的基金管理人于本报告期末未运用固有资金投资本基金。

## §8 报告期末发起式基金发起资金持有份额情况

项目	持有份额总数	持有份额占基金总份额比例(%)	发起份额总数	发起份额占基金总份额比例(%)	发起份额承诺持有期限
基金管理人固有资金	10,001,200.12	73.44	10,001,200.12	73.44	3年
基金管理人高级管理人员	-	-	-	-	-
基金经理等人员	-	-	-	-	-
基金管理人股东	-	-	-	-	-
其他	-	-	-	-	-
合计	10,001,200.12	73.44	10,001,200.12	73.44	3年

注:截至本报告期末,基金管理人持有本基金份额 10,001,200.12 份,其中认购份额 10,000,000.00 份,认购期间利息折算份额 1,200.12 份。

## §9 影响投资者决策的其他重要信息

### 9.1 报告期内单一投资者持有基金份额比例达到或超过 20%的情况

投资者类别	报告期内持有基金份额变化情况					报告期末持有基金情况	
	序号	持有基金份额比例达到或者超过 20%的时间区间	期初份额	申购份额	赎回份额	持有份额	份额占比
机构	1	2017/10/01-2017/12/31	10,001,200.12	0.00	0.00	10,001,200.12	73.44%

### 产品特有风险

投资人在投资本基金时，将面临本基金的特定风险，具体包括：

- 1) 当基金份额集中度较高时，少数基金份额持有人所持有的基金份额占比较高，其在召开持有人大会并对重大事项进行投票表决时可能拥有较大话语权；
- 2) 在极端情况下，当持有基金份额占比较高的基金份额持有人大量赎回本基金时，可能导致在其赎回后本基金资产规模长期低于 5000 万元，进而可能导致本基金终止或与其他基金合并或转型为另外的基金，其他基金份额持有人丧失继续投资本基金的机会；
- 3) 当持有基金份额占比较高的基金份额持有人大量赎回本基金时，更容易触发巨额赎回条款，基金份额持有人将可能无法及时赎回所持有的全部基金份额；
- 4) 当持有基金份额占比较高的基金份额持有人大量赎回本基金时，基金为支付赎回款项而卖出所持有的证券，可能造成证券价格波动，导致本基金的收益水平发生波动。同时，巨额赎回、份额净值小数保留位数是采用四舍五入、管理费及托管费等费用是按前一日资产计提，会导致基金份额净值出现大幅波动；
- 5) 当某一基金份额持有人所持有的基金份额达到或超过本基金规模的 50% 时，本基金管理人将不再接受该持有人对本基金基金份额提出的申购及转换转入申请。在其他基金份额持有人赎回基金份额导致某一基金份额持有人所持有的基金份额达到或超过本基金规模 50% 的情况下，该基金份额持有人将面临所提出的对本基金基金份额的申购及转换转入申请被拒绝的风险。如果投资人某笔申购或转换转入申请导致其持有本基金基金份额达到或超过本基金规模的 50%，该笔申购或转换转入申请可能被确认失败。

## 9.2 影响投资者决策的其他重要信息

本基金管理人于 2017 年 12 月 8 日发布《银华智能汽车量化优选股票型发起式证券投资基金开放日常申购、赎回、定期定额投资及转换业务的公告》，决定自 2017 年 12 月 12 日起开放本基金的日常申购、赎回、定期定额投资及转换业务。

## §10 备查文件目录

### 10.1 备查文件目录

- 10.1.1 银华智能汽车量化优选股票型发起式证券投资基金募集申请获中国证监会注册的文件
- 10.1.2 《银华智能汽车量化优选股票型发起式证券投资基金基金合同》
- 10.1.3 《银华智能汽车量化优选股票型发起式证券投资基金招募说明书》
- 10.1.4 《银华智能汽车量化优选股票型发起式证券投资基金托管协议》
- 10.1.5 《银华基金管理股份有限公司开放式基金业务规则》
- 10.1.6 本基金管理人业务资格批件和营业执照

10.1.7 本基金托管人业务资格批件和营业执照

10.1.8 本报告期内本基金管理人在指定媒体上披露的各项公告

## 10.2 存放地点

上述备查文本存放在本基金管理人或基金托管人的办公场所。本报告存放在本基金管理人及托管人住所，供公众查阅、复制。

## 10.3 查阅方式

投资者可免费查阅，在支付工本费后，可在合理时间内取得上述文件的复制件或复印件。相关公开披露的法律文件，投资者还可在本基金管理人网站（[www.yhfund.com.cn](http://www.yhfund.com.cn)）查阅。

银华基金管理股份有限公司

2018 年 1 月 19 日